

Konstrukce obrazu Lichtenštejnského knížecího domu v moravské památkové péčiⁱ

Tomáš Knoz – Vojtěch Drašnar

Cílem předkládaného příspěvku je pokusit se podat charakteristiku dvou typů novodobé rekonstrukce a redefinice obrazu knížecího domu Lichtenštejnů. Tento aristokratický rod v období raného novověku dlouhodobě a důsledně pracoval s vlastní prezentací zakotvené v architektuře a umělecké podobě rodových zámeckých sídel. Od 19. století musel být zámek jako místo rodové paměti nově definován a dlouhé dějiny rodu musely být prezentovány novým způsobem. Předkládaná stať se pokouší o vymezení dvou modů uvedené prezentace. Prvním z nich je vytvoření novodobé lichtenštejnské sebezprezentace „dlouhého trvání“ rodu prostřednictvím „historizace“ a „muzealizace“ zámeckého sídla v 19. a na počátku 20. století, a to především na příkladu Hradu Liechtenstein v Dolních Rakousích a zámku Lednice na jižní Moravě. Druhá část předkládaného textu se na příkladech zámků Bučovice a Lednice zabývá novou konstrukcí obrazu Lichtenštejnů podávaných od roku 1918, resp. od roku 1945 prostřednictvím orgánů památkové péče, otevírajících lichtenštejnská sídla široké veřejnosti a konstruující obraz rodu v souladu s dobovými ideovými a odbornými principy.

Primárním pramenem, který v dané době konstruoval obraz někdejších držitelů zámeckého sídla, byly průvodcovské texty (sylaby), vznikající obvykle jako interní dokumenty orgánů památkové péče.ⁱⁱ Jejich paralelním pendantem jsou potom brožury o jednotlivých památkových objektech, zpravidla vydávané pro památkovou péči a dostupné v pokladnách zámeckých objektů; v některých případech také články (zprávy, recenze, eseje, fejetony) publikované v denním tisku a odrážející například zpřístupnění nových zámeckých expozic nebo zásadní objevy a restaurátorské práce. Zajímavé dokreslující informace ovšem poskytují také interní dokumenty a korespondence, zpravidla vznikající v provenienci Národní kulturní komise, příslušných úřadů památkové péče či státních orgánů, a dokreslující okolnosti rekonstrukcí objektů a jejich proměnu ve svého druhu muzejní objekty s pevně daným architektonickým, odborně-historickým, ale také ideologickým posláním. V této souvislosti bylo nejvíce pracováno s dokumenty uloženými v tzv. „Starém památkovém archivu“ Národního památkového ústavu, územního odborného pracoviště v Brně, a to především s fondy Bučovice a Lednice.ⁱⁱⁱ

„Muzealizace“ lichtenštejnských sídel v 19. století

Dlouholetým historickým fenoménem, který můžeme označit za obecný, ale jenž je zároveň specifickým atributem Lichtenštejnského rodu, je konstrukce obrazu prostřednictvím rodových památek a také prostřednictvím jejich prezentace pro veřejnost.^{iv} Určitý typ konstrukce vlastní paměti je svázán již s plánovitým budováním rodových sídel a dalších architektonických celků, které tento typ reprezentace skrývají ve své symbolické řeči. Druhý život autoprezentace a konstrukce rodové paměti je potom spojen s „historizací“ a „muzealizací“ šlechtického sídla v 19. století.^v Tehdy celá řada nových šlechtických rodů přebudovala a nově vybavovala svá sídla, aby jejich výrazové prostředky odkazovaly na starobylost a společenský význam, byť mnohdy uměle konstruovaný či využívající rodové tradice předchozích majitelů sídla. Jako příklad tohoto postupu lze jmenovat například propojení místa paměti Bouquoyů a Rožmberků na zámku Rožmberk nad Vltavou.^{vi} Pro

situaci na lichtenštejnských sídlech je však ještě důležitější analogii propojení místa paměti Mitrovských a Pernštejnů na hradě Pernštejně^{vii} nebo (na poněkud nižší úrovni) propojení paměti nově nobilitované rodiny Mundy a starého slezsko-moravského rodu Petřvaldských na Račicích.^{viii} Posledně jmenovaný případ Račic je z hlediska analýzy lichtenštejnské konstrukce paměti důležitý i proto, že přestavbu zámku pro barona Jana Viléma Mundyho (1798–1872) projektoval valtický architekt Karl Schleps (1802–1840).^{ix} Schleps zachoval renesanční charakter zámku a umožnil tak Mundymu prolongovat apoteózu Petřvaldských (mimo jiné jako radů „polského krále“ Maxmiliána).^x Schleps zachoval dvě křídla renesanční arkády, třetí zbořil a později postavil znovu, na arkádě přitom druhotně použil původních renesančních sochařských artefaktů, zatímco jiné nově vytvořil v duchu novorenesanční nápodoby.^{xi} Podobně byla paměť dynastického provázání Mundyho a Petřvaldských konstruována i v interiérech, například při památkové rekonstrukci krbů v hlavním sále zámku.^{xii} Ostatně, novogotická knihovna na Pernštejně je připsána dalšímu členu rodiny valtických stavitelů, Franzi Schlepsovi.



Obr. 1. Hrad Pernštejn, Hradní knihovna. Foto: Tomáš Knoz



Obr. 2. Hrad Pernštejn, Propojený heraldický motiv Mitrovských a Pernštejnů. Foto: Tomáš Knoz



Obr. 3. Zámek Račice, Rytířský sál, renesanční krb. Foto: Tomáš Knoz



Obr. 4. Zámek Račice, Rytířský sál, historizující krb. Foto: Tomáš Knoz



Obr. 5. Zámek Račice. Rytířský sál. Historická fotografie rytířského sálu. MZA Brno, SOKA Slavkov, Reprofoto: Tomáš Knoz

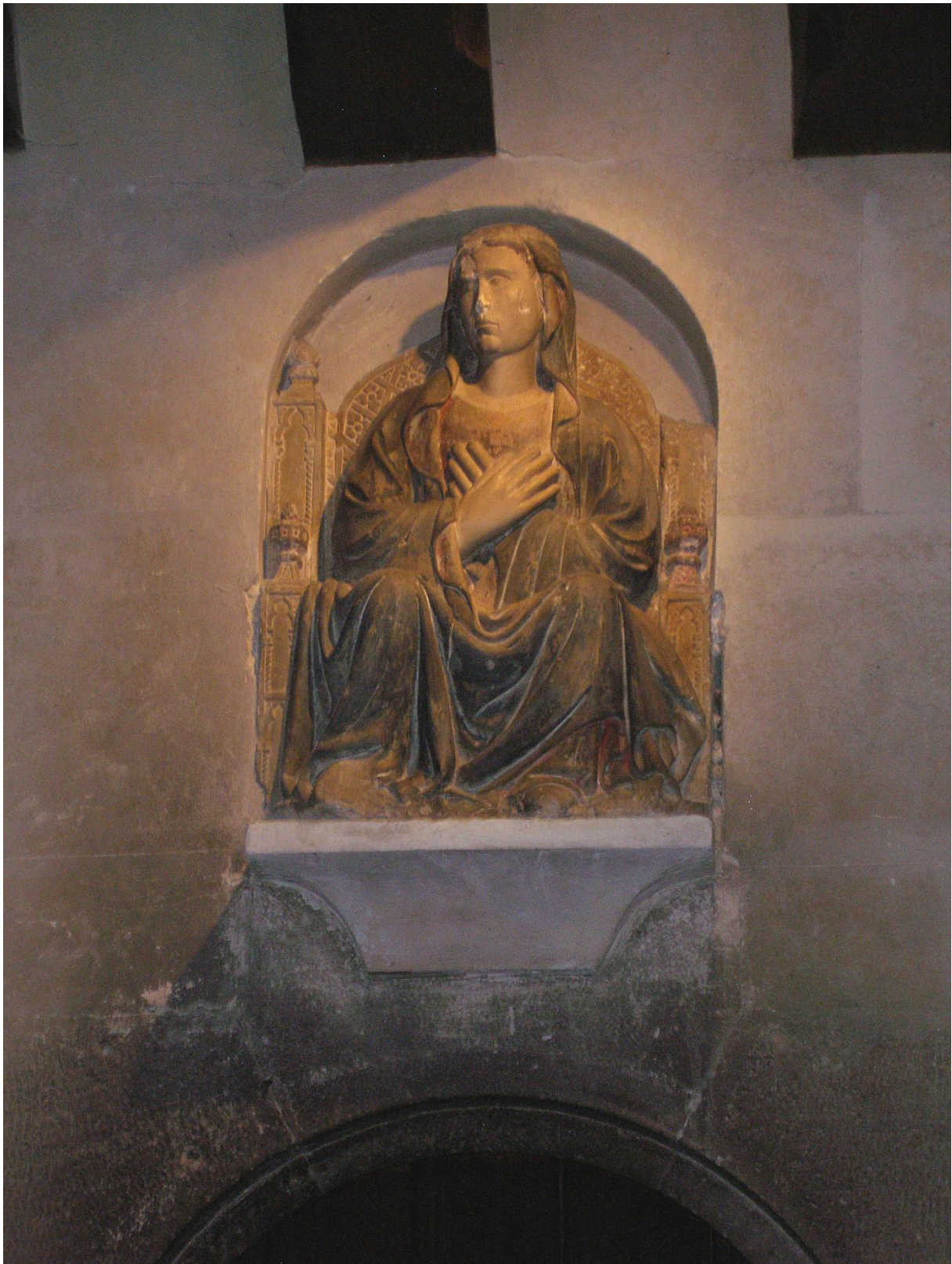
Konstrukce vlastního obrazu Lichtenštejnů se od uvedených případů odlišuje v tom smyslu, že vzhledem ke starobylosti knížecího domu Lichtenštejnů přirozeně absentuje potřeba prezentování propojení s jiným rodem,^{xiii} byť například prezentace propojení s rodem Černohorských z Boskovic sehrávala v Lichtenštejnské reprezentaci 19. i 20. století velmi důležitou úlohu, a to především v dimenzích Moravy a českých zemí, resp. meziválečného a poválečného Československa.^{xiv} Při pohledu překračujícím tuto geografickou a politickou dimenzi lze zřejmě za úběžný bod konstrukce vlastního obrazu považovat Hrad Liechtenstein (Burg Liechtenstein, dříve také Objekt Ruine Liechtenstein, Gut Veste Liechtenstein) v Maria Enzersdorf u Mödlingu, kde je dimenze „historizace“, „muzealizace“ a „konstrukce obrazu“ ústředním fenoménem.^{xv} Úběžný bod Hradu Liechtenstein souvisí s apoteózou Huga z Lichtenštejna (před pol. 12. století) jako zakladatele rodu.^{xvi} Hrad Liechtenstein byl považován za „*Stammburg*“ rakouských Lichtenštejnů, a to i přes skutečnost, že jej Lichtenštejnové ztratili již ve 14. století a znovu jej získali až na počátku století devatenáctého.^{xvii} Zatímco Josef Jan z Lichtenštejna v kontextu dobové estetiky nechal hrad konzervovat v podobě romantické zříceniny („*Ruine Liechtenstein*“),^{xviii} na samém sklonku 19. století za vlády Jana II. z Lichtenštejna došlo k jeho razantní dostavbě v podobě quasi-středověkého hradu. Za architekta této zásadní rekonstrukce byl zvolen Karl Gandolf Kayser (1837–1895), který se na podobné rekonstrukce středověkých hradů specializoval a který ve střeoevropském rozměru sehrával podobnou roli, jakou v menším moravském kontextu hrála stavitelská rodina Schlepsů.^{xix} Karl Gandolf Kayser podobným způsobem v duchu pozdního historismu přibližně ve stejné době rekonstruoval hrad Kreuzenstein pro hraběte Jana Nepomuka Wilczeka (stavba 1874–1906) nebo Hardegg pro knížete Khevenhüllera (stavba 1878–1905). Pro Lichtenštejny kromě Hradu Liechtenstein přebudovával například také moravský Šternberk (1886–1910).^{xx} Z archivních pramenů zachovaných v Domácím archivu Lichtenštejnů je patrné, že stavební práce na Hradu Liechtenstein byly zahájeny v polovině osmdesátých let 19. století a zakončeny byly až počátkem století následujícího. Lichtenštejnové na rekonstrukci hradu evidentně vynaložili mnoho energie a využili nejen své vlastní podniky (na Hradu Liechtenstein byly například užity výrobky lichtenštejnské cihelny a keramičky v Poštorné), ale také zednické, tesařské a mnohé další firmy z Mödlingu či širšího okolí obce Maria Enzersdorf.^{xxi}

Kritérium konstrukce rodové paměti odkazem na středověkého prapředka rodu, v tomto případě Huga z Lichtenštejna, vzhledem k datu příchodu Lichtenštejnů na Moravu nebylo možno v hranicích českých zemí naplnit, a to ani titulárním přihlášením se k držbě jihomoravského Mikulova.^{xxii} V Maria Enzersdorf při rekonstrukci došlo k „totální“ „muzeologizaci“ starého hradu, zatímco pro funkční bydlení byl vedle vybudován „moderní“ zámecký objekt.^{xxiii} Samotný Hrad Lichtenštejn lze vnímat jako rozdělený na tři pomyslné zóny: 1. Románská kaple sv. Pankratia je nejvíce zachovanou částí hradu. Odkazuje přímo na osobnost zakladatele rodu Huga z Lichtenštejna a také na prezentovanou náboženskou horlivost Lichtenštejnů. 2. Druhým pólem, a to i z hlediska dispozice stavebního komplexu, je architektem Josephem Hardtmuthem zcela nově koncipovaná Černá věž, která svým fortifikačním militárním charakterem odkazuje naopak na úspěchy Lichtenštejnů na válečném poli, což se týkalo i prvního obnovitele hradu Jana Josefa II. z Lichtenštejna (1807–1842).^{xxiv} 3. Samotné palácové stavení je složitě komponováno a zásadním způsobem vytváří kulturu paměti Lichtenštejnů. Pokud to bylo možné, bylo při rekonstrukci využito *in situ* se nacházející původní románské zdivo, na něž bylo navázáno zdivo pseudorománské doplňované původními i nově vyhotovenými (pseudo)románskými kamenickými a sochařskými elementy (např. Trůnící Madona ze 14. století v nově pseudorománsky vytvořené ložnici). Charakter původního hradu Huga z Lichtenštejna navazovalo i vybavení

interiéru (podoba z období Jana Josefa I. a Jana II. z Lichtenštejna (vládnoucím knížetem 1858–1929).^{xxv}



Obr. 7. Hrad Liechtenstein. Foto: Tomáš Knoz



Obr. 8. Hrad Liechtenstein. Gotická skulptura Trůnící Madona, zakomponovaná do historizujícího zdiva z přelomu 19. a 20. století. Foto: Tomáš Knoz

V jistém smyslu alternativně koncipovaným derivátem zámeckého sídla jako rodového muzea bylo letní a zároveň hlavní moravské majorátní sídlo Lichtenštejnů, zámek v Lednici. Symbolická řeč tohoto zámku a okolní komponované krajiny je velmi komplikovaná, už

vzhledem k periodickým přestavbám zámku, ústícím až k romantické přestavbě Jiřího Wingelmüllera a Jana Heidricha z období před polovinou a kolem poloviny 19. století.^{xxvi} Při určité míře zjednodušení lze říci, že výrazovým prostředkem přestavby zámku byl novogotický styl, snad jako oslava rytířské epochy v dějinách rodu, jež zároveň byla obdobím, kdy Lichtenštejnové roku 1370 koupí získali lednické panství a kdy svou zdejší državu navíc rozšířili o dolnorakouské statky Rabensburg (1385) a Valtice (1391–1395).^{xxvii} Kromě využití slohových prvků (žebra a konzoly v rytířském sále) byly odkazem na toto období v souladu s přístupem uplatněným na Hradu Liechtenstein interiéry vybavovány originálním dobovým inventářem kombinovaným s jeho pseudogotickou nápodobou (brnění v rytířském sále). Přitom byl zvolen podobný postup jako v případě výše zmiňovaných Račic, totiž že k dosažení efektu historismu a tradicionalismu byly zvoleny nové a vysoce aktuální stavební technologie. Ty přitom byly paradoxně využity k vytvoření historizujícího tvarosloví, popř. k osazení takto konstruovaných prostor skutečným historickým inventářem a uměleckými sbírkovými předměty a jejich novými a mnohdy kaširovanými nápodobami.^{xxviii} „Muzealizace“ lednického areálu přitom využívala i jednotlivých architektonických částí zámeckého komplexu, které zůstávaly ve své původní podobě a reprezentovaly nejen jednotlivé stavební fáze, ale i „slavná období“ a s nimi svázané osobnosti v dějinách rodu: manýristická kašna jako symbol nástupu knížecího stylu za Karla I. a mladého Karla Eusebia (1635), barokní zámecká grotta (1686) a vrcholně barokní koňské stáje (1688–1892) jako symbol uplatnění zájmů a aktivit Karla Eusebia z Lichtenštejna a jejich naplnění Janem Adamem I. Ondřejem, pozdně barokní podoba rodinného sálu architekta Isidora Marcella Canevala v prvním patře zámku pro Josefa Václava (knížetem 1748–1772), respektive Františka Josefa I. z Lichtenštejna (knížetem 1772–1781).^{xxix} I přesto, že výše naznačeným způsobem byly využity mnohé historizující elementy, svědčí na druhé i četné detaily, že vše uvedené směřuje k apoteóze aktuálních lednických pánů.



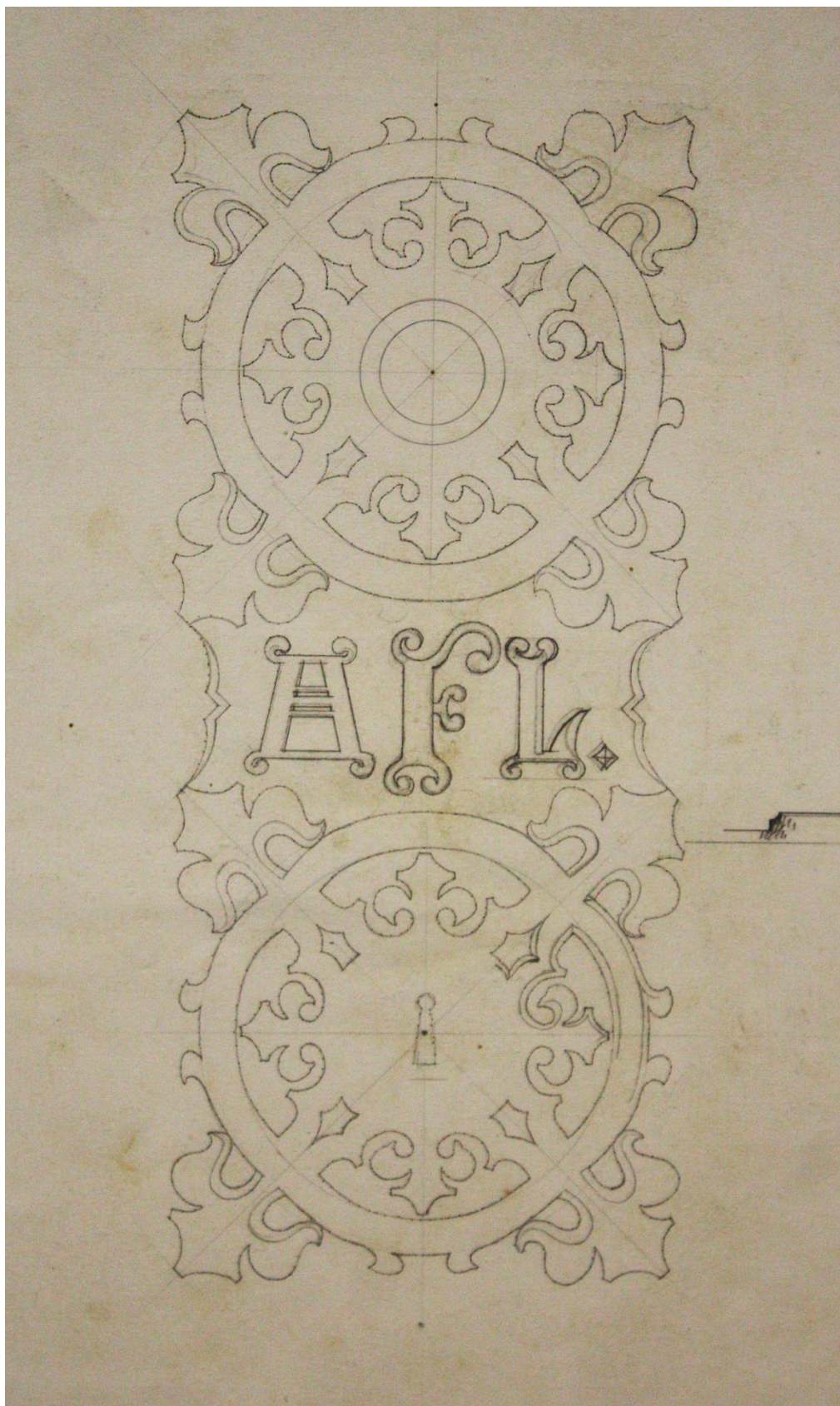
Obr. 9. Zámek Lednice, Rytířský sál. Foto: Tomáš Knoz



Obr. 10. Zámek Lednice, Rytířský sál, historické a kašírované brnění. Foto: Tomáš Knoz



Obr. 11. Zámek Lednice, Rodinný sál, přestavba I. M. Canevala. Foto: Tomáš Knoz



Obr. 12a. Nákras kování dveří pro zámek Lednice s iniciálami Aloise z Liechtenštejna. Moravský zemský archiv. Foto: Tomáš Knoz



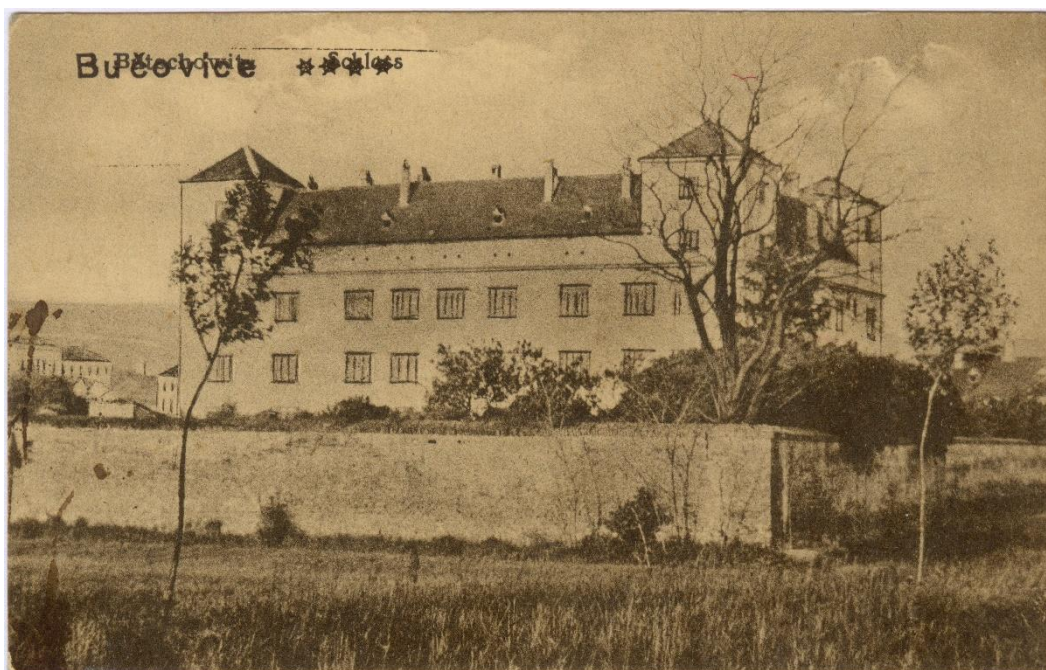
Obr. 12b. Zámek Lednice. Kování dveří s iniciálami Aloise z Lichtenštejna. Foto Tomáš Knoz

Obraz Lichtenštejnů v památkové péči ve druhé polovině 20. století

„Muzealizace“ části lichtenštejnských zámeckých sídel a naopak proměna jiných z rezidencí na úřední a hospodářská centra; přibližně takovým způsobem probíhaly počátky ingerence moderní státní památkové péče do záměrů lichtenštejnských vlastníků.^{xxx} Díky materiálu zachovanému v tzv. Starém památkovém archivu Národního památkového ústavu v Brně si můžeme klást například otázku, nakolik Lichtenštejnové svůj bučovický zámek vnímali jako architektonický a umělecký památkový objekt a nakolik jako funkční záležitost – místo pro umístění archivu.^{xxxii} Dále pak, nakolik lze definovat souvislost mezi stavebními úpravami a památkovou péčí o lichtenštejnské zámky ze strany vlastníka i státní památkové péče na jedné straně a konstrukcí či dekonstrukcí obrazu Lichtenštejnů na straně druhé. Památkový ústav tehdy totiž projevil jisté obavy ze stěhování a skartace archiválií, které byly navíc umístěny v historických prostorách bučovického zámku. Celou věc nakonec řešily dvě významné osobnosti dobového středoevropského archivnictví – ředitel Lichtenštejnského domácího archivu Franz Wilhelm a ředitel Moravského zemského archivu František Hrubý.^{xxxii} František Hrubý orgánům památkové péče poskytl dobrozdání, podle něhož jsou obavy z převozu a skartování archiválií málo opodstatněné a skartovány byly pouze nepotřebné dokumenty přesně podle skartačních předpisů.^{xxxiii}



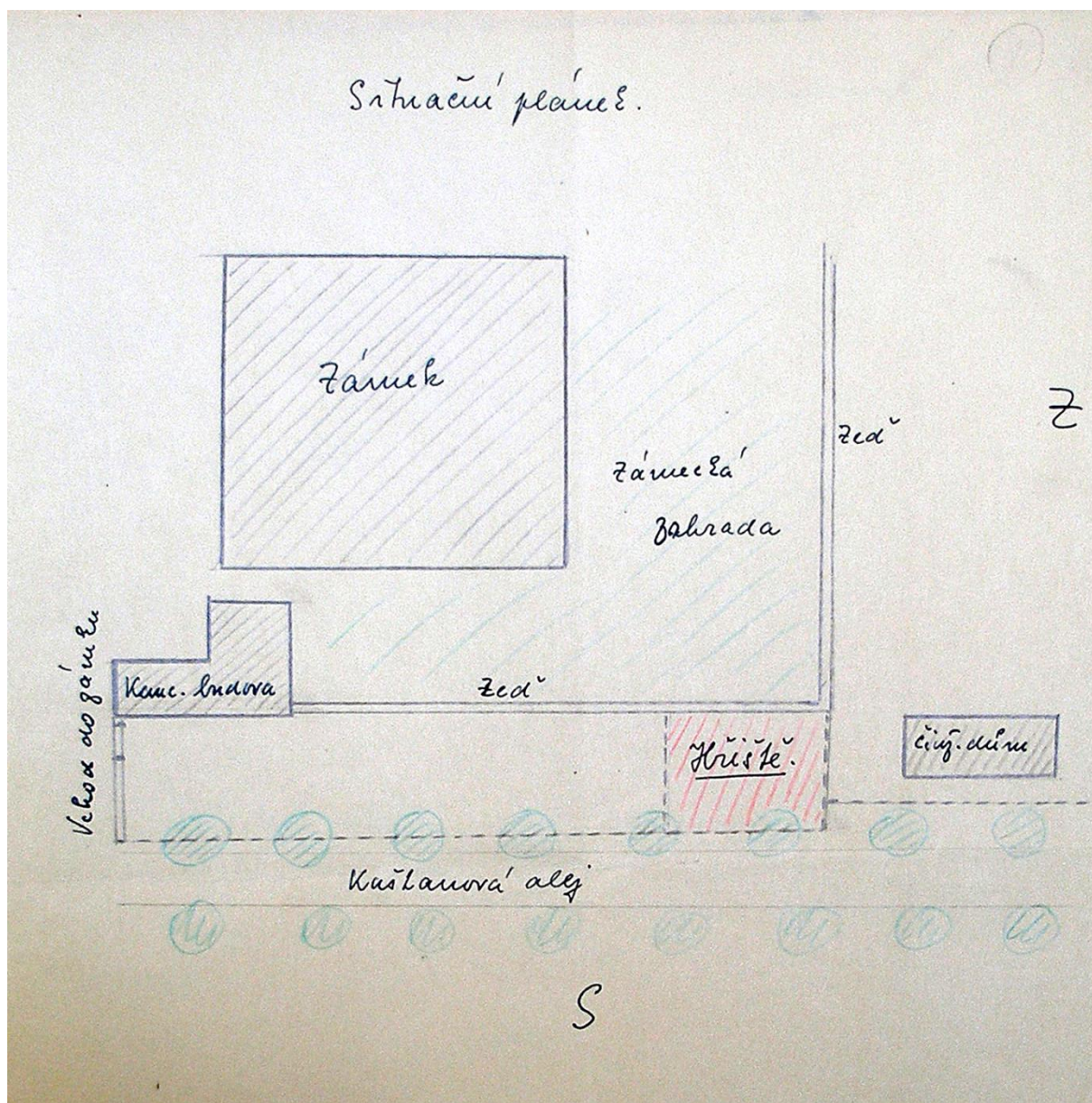
Obr. 13. Nádvoří zámku Bučovice. Pohlednice vydána roku 1912 nákladem J. Racka Bučovice, tisk Stengel a Co. GmbH. Dresden. Soukromá sbírka pohlednic ing. Jaroslava Ošance. Reprofoto: Jaroslav Ošanec.



Obr. 14. Zámek Bučovice kolem roku 1918. Dobové proměny ilustruje přetisknutý titul pohlednice. Soukromá sbírka pohlednic ing. Jaroslava Ošance. Reprofoto: Jaroslav Ošanec.

V období po roce 1918 začala postupně do vnímání šlechtického sídla jako památky zasahovat profesionální státní památková péče, která spolu se zásahy do stavební podoby zámku sledovala i její vnější vyznění a památkovou prezentační roli.^{xxxiv} Tato skutečnost je dobře patrná díky materiálům týkajícím se lichtenštejnského zámku v Bučovicích (dlouhodobě sídlo lichtenštejnské hospodářské správy a archivu), které jsou zachovány v archivních dokumentech Národního památkového ústavu v Brně. Při pokusu o vyhodnocení uvedených materiálů zjistíme, že – při jisté dávce zjednodušení – památková, resp. architektonicko-umělecká podstata zámeckého sídla bezprostředně souvisela s proměnami politických režimů a politicky danými událostmi a „potřebami“ ve 20. století (pozemková reforma, ochrana republiky před německou agresí, změna režimu a válečné události za druhé světové války, poválečné převzetí zámku státními orgány, památková obnova a příprava prezentace po roce 1949, související i s nástupem komunistické ideologie), že však na nich byla alespoň prvoplánově nezávislá a že se památka snažila vnímat v delším trvání bez ohledu na proměny režimů a často i nacionální či politickou příslušnost svého vlastního vedení.^{xxxv} Ingerovala přitom do uživatelských práv (lichtenštejnského) vlastníka památky, a to v některých případech na jeho straně, jindy v opozici proti jeho záměrům.^{xxxvi} Zároveň směřovala k určité podobě prezentace (lichtenštejnského, resp. boskovického) vlastníka, která se nicméně paradoxně v plné míře projevila až po zpřístupnění zámku veřejnosti v padesátých letech.^{xxxvii} Dalšími partnery proměňujících se orgánů památkové péče (Památkový úřad v Brně, Státní památkový úřad pro Moravu a Slezsko, Denkmalamt in Brünn, Ministerstvo školství a národní osvěty, Národní kulturní komise, Ministerstvo kultury – Státní památková péče) byly kromě původního vlastníka a státu ještě orgány místní správy, lesní závody, průmyslové podniky apod. Výchozím momentem je snaha památkové péče, aby byla z pozemkové reformy vyňata plocha obklopující zámek, patrná hned od dvacátých let. Památková péče tak jednala ve prospěch lichtenštejnského vlastníka, když upozorňovala na paragrafy v zákonu o pozemkové reformě, které omezovaly zásah reformy v těch případech, kdy půda bezprostředně souvisela s památkovými objekty a změna vlastníka by narušila památkový charakter objektu.^{xxxviii} V následujícím období byl tento přístup důsledně bráněn, a to jak proti původnímu vlastníkovi, tak i proti státním zájmům postupně přicházejících

režimů. Prvnímu principu odpovídala snaha odprodat nebo zastavět některé pozemky sousedící s bučovickým zámekem.^{xxxix} Druhý princip se vyznačoval hned několika projevy. Mimo jiné šlo o regulaci staveb pro československou vojenskou posádku v politické krizi konce třicátých let či o snahu vybudovat v památkové zóně pro posádku telefonní vedení.^{xl} Dále lze zaznamenat úsilí ochránit zámek před neodstranitelným nátěrem, nařizovaným před i během války protivzdušnou ochranou.^{xli} Po skončení války šlo potom o snahu zamezit zastavění bližšího i vzdálenějšího okolí zámku s argumentací nutnosti zachování panoramatu městečka a s pohledem na zámek. Po roce 1945 i 1948 se opakovaně projevily pokusy zamezit nebo regulovat vybudování památníku odboje a politických vězňů v zámeckém areálu, popř. neumožnit nebo regulovat jiné využití zámeckého areálu, především zahrady, nežli k památkové prezentaci objektu.^{xlii}



Obr. 15. Náčrtek zámku Bučovice vypracovaný po roce 1945 v souvislosti se záměrem vybudovat v jeho areálu pomník Rudé armády. Národní památkový archiv Brno, Starý památkový archiv. Reprofoto: Tomáš Knoz

Ve vlastních vnitřních prostorech zámku šlo v prvním období o vymezení vztahu mezi lichtenštejnským vlastníkem a nárokem památkové péče na památkovou prezentaci objektu. Projevilo se to například ve snaze kontrolovat umístění archivu v reprezentačních památkově cenných prostorách zámku (dotazy na vystěhování archivu z těchto prostor a restaurování štukatur a soch), snahou o regulaci vztahu mezi bučovickým muzeem a umístěním lichtenštejnského archivu (dobrozdání o dislokaci muzea v prostorách zámku^{xliii}), snahou o regulaci vybudování vrchnostenského bytu v prvním patře zámku. Proto byla vydána dobrozdání o památkové hodnotě těchto prostor, především někdejší zámecké kaple, kde měla být umístěna knížecí knihovna. S uvedeným záměrem souvisela i snaha o vybavení bučovického zámku historickým nábytkem přivezeným ze zámku Wartenstein.^{xliiv} V korespondence mezi ředitelem Sbírek vládnoucího knížete z Lichtenštejna dr. Franzem Wilhelmem, ředitelem Památkového ústavu v Brně prof. dr. Karlem Friedrichen Kühnem, Lichtenštejnskou centrální správou a Správou statku a zámku Bučovice se jedná o nutnosti vyjmout z totálního nasazení bučovického stolaře Kudličku, který měl nábytek restaurovat. Lze tedy konstatovat, že v tomto období došlo v Bučovicích alespoň k parciálnímu, resp. zamýšlenému návratu k reprezentační funkci zdejšího zámku.^{xliv} Pro období posledních tří let druhé světové války, resp. přelomu let 1943 a 1944, je zároveň typické, že se Lichtenštejnové snažili bučovický zámek s archivem přetvořit na jeden z hlavních depotů jejich archivu a knížecích uměleckých sbírek. Vycházeli ze skutečnosti, že zámek leží na střední Moravě uprostřed lesů a venkovské zemědělské krajiny a že tedy s největší pravděpodobností nebude cílem bombardování. Tento názor se ovšem změnil ve chvíli, kdy na počátku roku 1944 Rudá armáda překročila polské hranice a kdy bylo možno předpokládat zásadní změny v geopolitickém postavení středoevropských států. Lichtenštejnové se v té chvíli rozhodli usilovat o vyvezení svých sbírek směrem na západ, což posléze vedlo k umístění umělecké sbírky na zámku ve Vaduzu.^{xlvi}



Obr. 16. Plán Bučovic vypracovaný roku 1943 v souvislosti se snahou o konfiskaci pozemků pro rozšíření továrny Edelmöbel. Národní památkový ústav Brno, Starý památkový archiv. Reprofoto: Tomáš Knoz

Plánované či uskutečněné proměny v interiérech bučovického zámku vyvrcholily v poválečných letech a především po roce 1949 vedly k procesu náročných restaurátorských prací v reprezentačních prostorách na zámku. Orgány státní památkové péče poměrně dlouho hledaly vhodného restaurátora, který by zvládnul obnovu tak jedinečné památky, za jakou považovaly štukovou, sochařskou a malířskou výbavu reprezentačních sálů zámku v Bučovicích. Nakonec byl vybrán pro restaurování soch a štukových dekorací akademický sochař Miroslav Bösvard a pro malby akademický malíř František Fišer. Fišer ve svých zprávách pro zadavatele restaurátorských prací konstatuje špatný stav umělecké výbavy zámeckých sálů a hovoří o tom, že „malby byly v nedávné době zbytečně zničeny a nahrazeny novou omítkou (...)“.^{xlvi} Nakonec František Fišer společně se spoluautorkou Miladou Lejskovou-Matyášovou v odborné studii věnované rozboru čerstvě restaurovaných prostor zámku například konstatoval, že „stav těchto maleb byl donedávna velmi neutěšený. Do původně reprezentačních místností byl v roce 1720 nastěhován lichtenštejnský archiv a od té doby se malby již vůbec neudržovaly, ale naopak byly poškozovány smýčením, čímž se stírala zvětralá barevná vrstva“.^{xlvi} Restaurátorské práce na přelomu čtyřicátých a padesátých let 20. století znovu otvíraly starší otázku po vztahu lichtenštejnských vlastníků k památkám využívaným k nerezidenčním účelům, v tomto případě k vhodnosti umístění archivu ve vzácných manýristických prostorách bučovického zámku. Pravděpodobně mimoděk tak byla zároveň prováděna dekonstrukce obrazu Lichtenštejnů jako úzkostlivých pečovatelů o rodové kulturní dědictví. Podobné konsekvence ostatně přinášela i jednání o rekonstrukci někdejší

zámecké zahrady a širšího areálu zámku, jež měla podobně jako úpravy interiérů směřovat k muzeální a památkové prezentaci zámku coby sídla renesanční aristokracie.^{xlix}

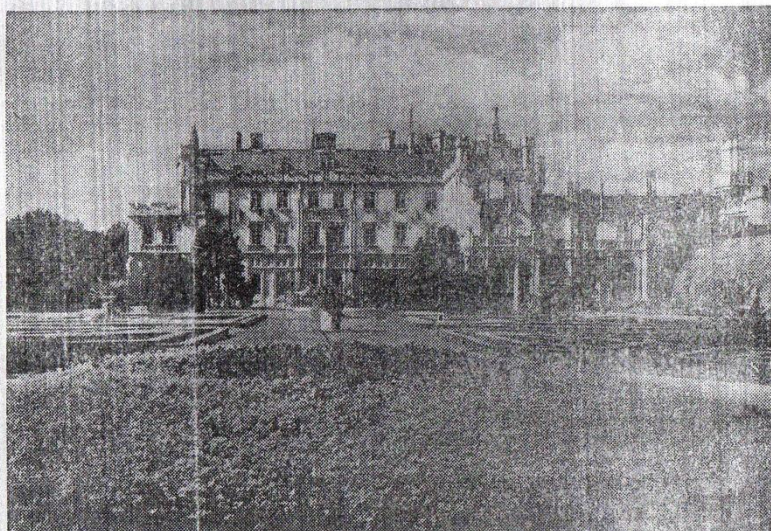
Lichtenštejnské zámky byly v meziválečném i poválečném období prezentovány prostřednictvím stereotypu ‚perla Moravy‘;^l ne vždy se ovšem zásluha o jejich architektonickou a uměleckou kvalitu spojovala přímo s rodem Lichtenštejnů.^{li}

LEDNICE

perla jižní Moravy

Lednický zámek v Brněnském kraji, nazývaný perlou jižní Moravy, je po celý rok jedním z nejnavštěvovanějších míst naší vlasti. Turisté si zde se zájmem prohlíží lovecké i orientální sbírky, obrazárnu a bohatou knihovnu. Zanedlouho bude přístupna i další část zámku, v níž bude umístěno myslivecké museum. K zámku přiléhá dvěstěhektarový park s velkým počtem rybníčních ostrůvků, upravených jako ptačí rezervace, kde se zdržují vzácné druhy ptactva.

Největší pozornost návštěvníků budí dva živé koberece rudých růží. Zásluhou zahradníka Jiřího Muzikáře je jeden z koberců upraven v gotickém a druhý v renesančním slohu. Ve skleníku 92 m dlouhém, 13 m širokém a 7,5 m vysokém, v němž je umístěno množství palm až 200 roků starých, odkvetly již orchideje a začínají rozkvétat monstery a filodendrony, aronovité rostliny z tropických pásem. Jejich plody jsou



Chlouba jižní Moravy — zámek v Lednici

Každý list roste mnoho let. Stáří rostliny, nalézající se v Lednici, se odhaduje aquaedukt, antický chrám Tří grací a chrám Apollonův, gotická kaple sv. Ru-

Obr. 17. Výstřížek z novin s článkem Lednice – perla jižní Moravy, signovaném ‚Ila řek‘. NPÚ Brno, Starý památkový archiv. Reprofoto: Tomáš Knoz

Základní osou prezentace lichtenštejnských památek přístupných veřejnosti bylo převedení pozornosti od vlastníků jiným směrem. Přirozeným vyjádřením uvedeného záměru bylo soustředění se na ty stavební fáze památky, které s Lichtenštejnými bezprostředně nesouvisely. V případě renesančních zámků, jakými byly Bučovice nebo Velké Losiny, se výklad koncentroval na renesanční architekturu jako projev humanismu a pokroku, popřípadě na renesanční držitele zájmu z prostředí česky hovořící aristokracie, v případě Bučovic a Moravské Třebové na Černoohorské z Boskovic, v případě Velkých Losin na Žerotíny.^{lii} Ani v těchto případech ovšem při koncipování prezentace památky nemohla zůstat opomenuta kritika šlechty jako vykořisťovatelské třídy^{liii}: Bučovický Jan Šembera z Boskovic byl (v souladu s některými dobovými prameny^{liiv}) prezentován jako personifikace hýřivého životního stylu;^{liv} v případě velkososinských Žerotínů bývala zdůrazňována negativní „reakční“ role šlechty a církve ve vztahu k poddanému lidu a jako organizátorů čarodějnických procesů ze sklonku 17. století).^{lii} Role Lichtenštejnů bývala v obou případech upozaděna nebo ignorována, a to vzhledem k délce a významu jejich držby výrazněji v případě Velkých Losin než v případě Bučovic (v případě ignorování či upozadění výkladu o lichtenštejnské držbě Velkých Losin ovšem bývá pod oficiálním povrchem uplatňována i alternativní interpretace této skutečnosti: ve smyslu ‚raději vůbec nežli negativně‘). Ve výkladu o Bučovicích bývá rozhodující váha kladena na objasnění významu architektonických a uměleckých kvalit zámku pocházejících z období Jana Šembery z Boskovic. Pokud se o Lichtenštejnách vůbec hovoří, tak v minimálním rozsahu a v negativní konotaci (František Jelínek v novinovém článku z roku 1957 uvádí, že „posledními majetníky zámku v Bučovicích byli Lichtenštejnové, Karel a Maxmilián vzali si dcery Jana Šembery za manželky a tak Bučovice přešly do majetku

Maxmiliána. Jeho bratr byl smutně proslulý předseda soudu rozhodujícího o popravě českých pánů na Staroměstském náměstí v Praze“).^{lvii}

Druhou možností, týkající se především lichtenštejnských kmenových sídel – například Lednice a Valtic – bylo odvedení pozornosti od lichtenštejnských stavebníků směrem k bezprostředním budovatelům zámků – architektům, stavitelům, místním řemeslníkům i lichtenštejnským poddaným.^{lviii} Analogický novinový článek z roku 1955, týkající se tentokrát Lednice, kde roli Lichtenštejnů bylo jen stěží možno pominout, se jim také věnuje pouze okrajově. Definuje je jako příslušníky cizí šlechty. Zdůrazňuje, že zatímco v minulosti lednický areál sloužil pouze několika jedincům z prostředí, které bylo českému lidu cizí jazykově i sociálně, nyní se díky otevření zámku široké veřejnosti s jeho krásami může seznámit až 50 000 pracujících z celé republiky. Pokud jde o zámek, park a skleník, zůstávají příslušníci rodu Lichtenštejnů až na zmínku o vybudování komponované romantické krajiny zcela upozaděni. Areál je personifikován prostřednictvím současných lednických zahradníků (Jiří Muzikář) a specialistů z Vysoké školy zemědělské (Jaromír Scholz).^{lix} Uvedený princip se přitom neomezuje pouze na padesátá léta, ale v prostředí masových médií se s ním lze setkat ještě v polovině osmdesátých let 20. století. V úvodních dialozích zábavného televizního pořadu *„Dostaveníčko v Lednici“*, který byl natočen brněnským studiem Československé televize roku 1984, nejdříve moderátoři ve zdánlivě herecky ztvárněném dialogu oznamují, že v pořadu nepůjde ani tak o oslavu mecenášů architektury a umění z rodu Lichtenštejnů, jako spíše o ocenění práce umělců pracujících v jejich službách. Lichtenštejnové podle komentáře *„[...] uměli těžít z polohy zámku i feudálních výsad, přízně panovníků, zákulisní politiky a dokonce konfiskátů v pobělohorské době, takže se dá říci, že dějiny zámku jsou vlastně dějinami Lichtenštejnů [...]. Pro mě jsou spíše dějinami těch, kteří zde tvořili, zakládali budovali [...]“*. V následné férii složené ze scének a písniček dialogy tohoto charakteru pokračují, na druhou stranu je ovšem v romantizujícím duchu rod Lichtenštejnů jakožto budovatel lednického areálu včetně jeho romantizujících architektur přece jen pozitivně oceněn a o Lednici se zde stejně jako ve výše citovaných novinových článcích hovoří jako o „perle jižní Moravy“.^{lx} Tato skutečnost, jež se ostatně ani zdaleka netýkala pouze sledovaného případu a platila v dané době i v obecné rovině, poměrně zásadním způsobem dokládá, že i v období, které nepřálo objektivnímu zhodnocení role Lichtenštejnů v dějinách českých zemí, bylo vytváření jejich obrazu prostřednictvím zaznamenání jejich kontinuálních počinů v oblasti sběratelství uměleckých děl, komponování různých typů kulturní krajiny nebo budování užitkové i okrasné architektury důležitým fenoménem.



Obr. 18. Záběr z pořadu Dostaveníčko v Lednici (úvodní titulky). Archiv České televize Brno.

Obraz rodu Lichtenštejnů v textech z provenience památkové péče a prezentovaný přímo v památkových objektech byl proměnlivý v čase, v prostoru a v závislosti na konkrétní historii objektu. Významnou skutečností například bylo, že autory průvodcovských textů a brožur k jednotlivým objektům byli často historikové umění, kteří se s ideologií komunismu osobně neztotožňovali (např. Miloš Stehlík: Lednice 1955, Zdeněk Kudělka: Valtice 1962) a pro něž je obvykle typické soustředění se na formálně-architektonický a umělecko-historický popis daného místa, oproštěný od historického výkladu a ideologických formulací.^{lxi} V samotné Národní kulturní komisi a dalších orgánech památkové péče navíc ve sledovaném nelehkém období pracovaly i mnohé osobnosti, pro něž je typická nejen odborná akribie, ale také duchovní a nadčasový přístup k předmětu svého působení. Za všechny lze jmenovat alespoň katolického intelektuála Břetislava Štorma, jenž se navíc bezprostředně zasloužil o památkovou restauraci a prezentaci některých jihomoravských lichtenštejnských zámků, včetně zámku v Bučovicích.^{lxii} V padesátých letech nicméně /nebo dost možná i proto) na základě instrukce Národní kulturní komise z roku 1951 byla do těchto jejich textů vkládána oficiální centrálně prefabrikovaná předmluva ideologického charakteru, která měla být prezentována vždy na úvod prohlídky objektů: „Po vítězství slavné Rudé armády v roce 1945 a po vítězství únorovém v roce 1948 byla u nás navždy odstraněna příživnická kasta, bývalá šlechta. Změnila se od základu celá tvářnost našeho státu, změnilo se od základu vědomí našich lidí. Hrdiny se u nás stávají budovatelé socialismu, naši dělníci a rolníci, úderníci a zlepšovatelé atd.“^{lxiii} Podobný „vložený“ text se ostatně vyskytuje nejen v průvodcovských sylabech, ale také v památkářských brožurách, například v úvodní pasáži stati Jarmily Vackové ke Kroměříži,^{lxiv} a to ačkoliv sama autorka dobovou ideologii odmítala a její blízká příbuzná, historička a teoretička umění Růžena Vacková, byla v době vzniku tohoto textu dokonce politickou vězenkyní.^{lxv} Rozpor mezi dobovým hodnocením Lichtenštejnů na jedné straně a obecným hodnocením šlechty jako sociální třídy na druhé straně řešila Národní kulturní komise v souladu s výše uváděnou obecnou praxí. Zdůrazněno tedy bylo, že

architektonické a umělecké skvosty sloužily malé skupině právně a sociálně predikovaných osob, a to ačkoliv vznikly z práce jejich poddaných, čili pracujícího lidu: „*Po třídě bývalých kapitalistů a po feudální šlechtě zdělili jsme jejich sídliště, zámky a hrady, naplněné hodnotami vysoké umělecké a kulturní úrovně zašlých staletí. Hned na počátku si musíme připomenouti, že tyto klenotnice architektury, sochařství a malířství a jiných předmětů bytové kultury byly pořízeny a nashromážděny za nepopsatelného utrpení a strádání našich předků, drobných pracujících lidí. To, co uvidíte na našich zámcích, jest mnohdy práce těch nejpřednějších umělců své doby. Tuto krásu užívalo jen několik málo jedinců, bývalých šlechticů a kapitalistů. Dnes se změnil poměr tak, že dělníci, rolníci a pracující inteligence jsou pány naší vlasti. Dnes se stáváme všichni dědici a uživateli veškeré nashromážděné i nově se tvořící kultury a umění na věčné časy.*“^{lxvi} V podobném duchu se navíc vyjadřovaly i některé oficiální dokumenty z průběhu padesátých let, vydávané v časopisech Památkového ústavu. Dokládají to například teoretické stati z časopisu Brněnský kraj z roku 1956: „*(...) Zatímco kapitalismus viděl v památkách především symboly moci šlechty, církve a kapitalistických zbohatlíků, vyzvedla socialistická společnost zcela jiné ukazatele, podle nichž hodnotí památky a pečuje o jejich záchranu (...)*“, napsal Josef Pošmourný, mimo jiné i s odkazem na nové využití památkových objektů a s odkazem na opravu Míčovny pražského hradu.^{lxvii}



Obr. 19. Náměstí a zámek Bučovice kolem roku 1950 s alegoriemi rámuje dobové slavnosti. Soukromá sbírka pohlednic ing. Jaroslava Ošance. Reprofoto: Jaroslav Ošanec.

S postupem času docházelo k odideologizování, takže například text Zdeňka Kudělky v brožuře o zámku ve Valticích z roku 1962 se již věnuje výhradně uměleckohistorickému popisu zámku a je zcela prost jakýchkoliv ideologických pasáží. Jeho hodnocení rodu Lichtenštejnů jakožto budovatelů valtického zámku a mecenášů kultury a umění je dokonce implicitně pozitivní. Pokud jsou takové pasáže v textech tohoto typu přece jen obsaženy, je v nich nicméně i nadále patrný rozpor mezi negativním hodnocením Karla I. z Lichtenštejna a jeho „zakladatelské“ generace rodu (který je i nadále charakterizován jako „cizí“) a pozitivním hodnocením kvality architektonických a uměleckých děl, které po rodu Lichtenštejnů zůstaly.^{lxviii}

Shrnutí

Předkládaný text samozřejmě nemohl obsáhnout celou složitou problematiku konstrukce obrazu rodu Lichtenštejnů prostřednictvím jejich zámeckých sídel ve všech náležitých dimenzích a kontextech. Několik shrnujících tezí je však na základě zjištěných skutečností přece jen možné formulovat.

Primární funkce rodového sídla jako místa paměti je obvykle spjata s obdobím jeho vzniku nebo důležitých rekonstrukcí, které se obvykle architektonicky nebo ikonograficky přímo či zprostředkovaně vážou k důležitým obdobím rodu. V případě Lichtenštejnů mohou být takovými časovými úseky doby středověkého nástupu rodu, doba náboženské konverze, uzavření majorátní smlouvy, prosazení se rodu mezi představiteli nové knížecí vrstvy či období barokního rozmachu. Tyto důležité etapy potom sehrávají významnou úlohu při moderních rekonstrukcích zámeckého sídla a při jeho využití pro rekonstrukci či dekonstrukci, interpretaci a reinterpretaci významu rodu Lichtenštejnů v moravských, českých nebo středoevropských dějinách. První stupeň takové nové konstrukce obrazu je ještě v gesci samotného rodu a odehrává se v duchu historismu kolem roku 1850 (Lednice) nebo pozdního historismu kolem roku 1890 (Hrad Liechtenstein, Šternberk). Druhý stupeň je spjat s reinterpretací zámeckého sídla vnějším činitelem po roce 1845, v případě českých zemí zpravidla československým státem a je pro něj typické vnímání zámku jako objektu památkové péče, ale také konstrukce obrazu jeho někdejších držitelů v intencích dobové moci a ideologie (např. Bučovice, Lednice).

Z hlediska estetických hodnotových kritérií je k v prvním případě charakteristický návrat k minulým časům, resp. středověkým, renesančním či barokním výrazovým prostředkům, ve druhém případě zatímco rekonstrukce sledují nově interpretované a zdůvodňované historizující kritéria památkové péče. V obou případech se na uvedených rekonstrukcích podíleli významní specialisté (v prvním případě stavitelská rodina Schlepsů, architekt Karl Gandolf Kayser, architekt Karl Weinbrenner, ve druhém případě architekt Břetislav Štorm, historikové Franz Wilhelm nebo Miloš Stehlík).

Posledním důležitým elementem, který ovlivnil rekonstrukci obrazu, byla jeho funkce a účel využití. Především šlo o to, zda byl objekt využíván jako rezidence, muzeum nebo ke správním či hospodářským účelům. V prvním a druhém případě mohl být zcela rekonstruován v romantickém historizujícím duchu (Lednice, Hrad Liechtenstein), anebo pouze dotvořen a modernizován s využitím původních architektonických prvků a estetických hodnot (Valtice). Zcela jinak tomu bylo ve třetím případě, kdy byla upřednostněna funkce na úkor architektonických a umělecko-historických kritérií. Také tento přístup, který byl již v meziválečném období předmětem debat mezi lichtenštejnskými majiteli a státními orgány památkové péče, byl zásadním způsobem modifikován po vyvlastnění lichtenštejnských sídel a po nástupu komunismu. Samozřejmě, i zde sehrávala zásadní roli transformovaná funkce, zda se objekt dostal mezi památky první kategorie a měl sloužit jako muzeum životního stylu šlechty (např. Lednice, Bučovice, Valtice, Šternberk), anebo byl využit k jiným účelům (např. Břeclav, Uherský Ostroh). Podobně jako v předchozích obdobích byli nicméně pro způsob konstrukce obrazu původních lichtenštejnských vlastníků i nyní rozhodujícím elementem konkrétní lidé, kteří se na jeho vytváření podíleli.

Zusammenfassung

Die Konstruktion des Bildes des Hauses Liechtenstein in der mährischen Denkmalpflege

Tomáš Knoz - Vojtěch Drašnar

Ziel des hier vorgelegten Beitrages ist der Versuch, das Bild des Hauses Liechtenstein zu zeichnen, wie es deren Residenzen bieten und wie es durch die Denkmalpflege vermittelt wird, und zwar schwerpunktmäßig nach der Konfiszierung der Schlossresidenzen der Liechtensteiner in Mähren und deren Öffnung für Besucher aus den Reihen der breiten Öffentlichkeit.

- Ein langzeitliches historisches Phänomen, das wir als allgemein beschreiben können, welches freilich zugleich ein spezifisches Attribut des Hauses Liechtenstein darstellt, ist die Konstruktion des Bildes mit Hilfe familiärer Denkmäler und zugleich unter Nutzung ihrer Präsentation für die Öffentlichkeit. Ein bestimmter Typ der Konstruktion der eigenen Erinnerung ist bereits mit der planmäßigen Errichtung von Familienresidenzen sowie weiterer architektonischer Ensembles verbunden, die dieser Typ der Repräsentation in seiner symbolischen Sprache in sich verbirgt. Das „zweite Leben“ der Autopräsentation und Konstruktion der Familienerinnerung steht sodann im Zusammenhang mit der Musealisierung des Adelsitzes im 19. Jahrhundert. Damals ließ eine ganze Anzahl von Adelsgeschlechtern ihre Residenzen umbauen und neu ausstatten, um mit diesen Ausdrucksmitteln auf Altertümlichkeit und gesellschaftliche Bedeutung der eigenen Familie zu verweisen, wenn auch vielfach künstlich konstruiert bzw. die Familientraditionen der vorherigen Eigentümer des Schlosses ausnutzend.

Die Konstruktion des eigenen Bildes der Liechtensteiner unterscheidet sich von den hier aufgeführten Beispielen dergestalt, dass angesichts der altherwürdigen Herkunft des Fürstenhauses Liechtenstein das Bedürfnis einer Präsentation in Verbindung mit einem anderen Adelsgeschlecht natürlicherweise fehlt, auch wenn vor allem die Verbindung mit dem Geschlecht der Černohorský von Boskowitz in der Liechtensteinischen Präsentation im 19. und 20. Jahrhundert eine sehr wichtige Rolle spielte, und zwar vor allem innerhalb der Grenzen Mährens und der böhmischen Länder bzw. der Zwischenkriegs- und Nachkriegs-Tschechoslowakei. Bei der diese geographische und politische Dimension fortführenden Betrachtung lässt sich offenkundig als Fluchtpunkt der Konstruktion des eigenen Bildes die Burg Liechtenstein in Maria Enzersdorf bei Mödling betrachten, wo die Dimension der Musealisierung und der Konstruktion des Bildes das zentrale Phänomen bildet.

Die Burg Liechtenstein selbst lässt sich als in drei fiktive Zonen eingeteilt betrachten: 1. Die romanische Kapelle St. Pankratius ist der am besten erhaltene Teil der Burg. Er verweist unmittelbar auf die Persönlichkeit des Gründers des Geschlechts, Hugo von Liechtenstein, darüber hinaus auch auf die präsentierte religiöse Frömmigkeit der Liechtensteiner. 2. Den zweiten Bereich – und zwar aus der Perspektive der Disposition des Baukomplexes – bildet der vollständig von dem Architekten Joseph Hardtmuth neu konzipierte Schwarze Turm, der durch seinen Fortifikationscharakter wiederum auf die Erfolge der Liechtensteiner auf militärischem Felde verweist, was auch den Erneuerer der Burg, Johann Joseph I. von Liechtenstein (1760–1836) betraf. 3. Der Bau des Palas ist in komplizierter Art komponiert und formt grundlegender Weise die Kultur der Erinnerung an die Liechtensteiner. Sofern dies möglich war, wurde bei der Rekonstruktion in situ auf das vorhandene ursprüngliche romanische Mauerwerk zurückgegriffen, an das das pseudoromanische Mauerwerk, ergänzt durch flankierende sowie auch neu angefertigte (pseudo)romanische Stein- und plastische Elemente anknüpfte (z. B. eine Thronende Madonna aus dem 14. Jahrhundert in einem neuen, pseudoromanisch geschaffenen Schlafzimmer). An den Charakter der ursprünglichen Burg Hugos von Liechtenstein knüpfte auch die Ausstattung des Interieurs (Gestalt aus der Regierungszeit Johann Josephs I. und Johannes II. von Liechtenstein) an.

- Die Musealisierung eines Teil der Liechtensteinischen Schlossresidenzen und umgekehrt die Umwandlung anderer von Residenzen zu behördlichen und wirtschaftlichen Zentren; etwa so verliefen die Anfänge der Ingerenz der modernen staatlichen Denkmalpflege in die Absichten der liechtensteinischen Eigentümer, wobei in der Konsequenz Untersuchungen veranlasst werden, inwieweit die Liechtensteiner ihr Butschwitzer Schloss als Denkmalobjekt verstehen und in welchem Umfang als funktionale Angelegenheit – einen Ort für die Unterbringung des Archivs. Das Denkmalinstitut stellte seinerzeit gewisse Befürchtungen vor einer Abwanderung und Skartierung der Archivalien, die darüber hinaus in den historischen Räumlichkeiten des Butschowitzer Schlosses untergebracht waren. Die ganze Angelegenheit lösten am Ende zwei bedeutende Persönlichkeiten des mitteleuropäischen Archivwesens – der Leiter des Liechtensteinischen Hausarchivs Franz Wilhelm und die Direktor des Mährischen Landesarchivs František Hrubý. Letzterer verfasste damals für die Organe der Denkmalpflege ein Gutachten, demzufolge die Befürchtungen vor einer Überführung und

Skartierung der Archivalien wenig begründet seien, so dass lediglich unbrauchbare Dokumente entsprechend genauer Skartierungsvorschriften einer Kassation unterlagen.

Im Zeitraum nach 1918 begann auf die Wahrnehmung der Adelsresidenz als eines Denkmals schrittweise die professionelle staatliche Denkmalpflege einzuwirken, die zusammen mit Eingriffen in den baulichen Zustand des Schlosses auch dessen Außenwirkung und die denkmalpflegerische Präsentationsrolle verfolgte. Diese Tatsache lässt sich gut an einigen Beispielen beobachten, die das liechtensteinische Schloss in Butschowitz betreffen, wobei diese Fälle in den Archivadokumentationen des Nationalen Denkmalamts in Brünn aufbewahrt sind. Beim Versuch einer Auswertung der genannten Materialien können wir feststellen, dass – bei einer gewissen Vereinfachung – der denkmalerische bzw. architektonisch-künstlerische Charakter der Schlossresidenz unmittelbar mit den Veränderungen der politischen Regime und der politisch motivierten Ereignisse und „Erfordernisse“ im 20. Jahrhundert zusammenhängt, dass dieser Charakter jedoch zumindest ursprünglich hiervon unabhängig war und dass man sich bemühte, dass Denkmal in seinem langzeitlichen Bestand ohne Berücksichtigung der Veränderungen der Regime und häufig auch die nationale bzw. politische Zugehörigkeit des Besitzers wahrzunehmen. Ingeriert in die Nutzungsrechte wurde hierbei der (liechtensteinische) Besitzer des Denkmals, und zwar in einigen Fällen zu seinen Gunsten, in anderen Fällen wiederum im Widerspruch zu seinen Absichten. Zugleich zielte dieses Vorgehen auf eine bestimmte Form der Präsentation des Besitzers, die sich dessen ungeachtet in vollem Umfang erst nach der Öffnung des Schlosses für die Öffentlichkeit in den fünfziger Jahren zeigte. Weitere Partner der sich wandelnden Organe der Denkmalpflege waren neben dem ursprünglichen Besitzer und dem Staat noch die Organe der lokalen Verwaltung, Forst- und Industriebetriebe usw. Den Ausgangspunkt bildete – offenkundig bereits seit den zwanziger Jahren - das Bestreben der Denkmalpflege, die das Schloss umgebende Fläche von der Bodenreform auszunehmen. Die Denkmalpflege handelte so zu Gunsten des liechtensteinischen Besitzers, wenn sie auf diejenigen Paragraphen im Gesetz über die Bodenreform hinwies, die den Umfang der Reform in jenen Fällen beschränkte, in denen der Boden unmittelbar mit Denkmalobjekten zusammenhing und eine Besitzveränderung dem Denkmalcharakter des Objekts widersprochen hätte.

Im nachfolgenden Zeitraum wurde dieses Vorgehensweise konsequent verteidigt, und zwar sowohl gegenüber dem ursprünglichen Besitzer als auch gegenüber den staatlichen Interessen der jeweiligen Regime .

In den eigentlichen Innenräumen des Schlosses ging es im ersten Zeitraum um eine Definierung des Verhältnisses zwischen dem liechtensteinischen Besitzer und dem Anspruch der Denkmalpflege hinsichtlich einer denkmalerischen Präsentation des Objekts. Dies zeigte sich u. a. im Bemühen, die Unterbringung des Archivs in repräsentativen, denkmalerisch wertvollen Räumen des Schlosses zu kontrollieren, den Anstrengungen hinsichtlich einer Regulierung des Verhältnisses zwischen dem Butschowitzer Museum und der Unterbringung des liechtensteinischen Archivs, das Bemühen einer Regulierung der Errichtung einer obrigkeitlichen Wohnung im ersten Stock des Schlosses und dem damit in Zusammenhang stehenden Bemühen hinsichtlich der Ausstattung des Butschowitzer Schlosses mit historischem Mobiliar, das aus Schloss Wartenstein überführt wurde.

Dies alles floss nach 1949 in die Leitung des Prozesses anspruchsvoller Restaurationsarbeiten in den Repräsentationsräumen im Schloss ein, die zusammen mit der Rekonstruktion des ehemaligen Schlossgartens und des weiteren Areals des Schlosse einer musealen und denkmalerischen Präsentation des Schlosses als Residenz der Renaissancearistokratie dienen sollte.

ⁱ Studie vznikla v rámci projektu Grantové agentury České republiky Transdisciplinární centrum pro výzkum kulturních fenoménů ve středoevropských dějinách: obraz, komunikace (Centre for Cross-Disciplinary Research into Cultural Phenomena in the Central European History: Image, Communication, Behaviour)“ – GA ČR, nr. reg. 14-3652G.

ⁱⁱ Drašnar, Vojtěch: *Obraz Lichtenštejnů v průvodcovských textech na Moravských zámcích*. Brno – Dobruška 2013. (Nepublikovaná bakalářská oborová práce FF MU).

ⁱⁱⁱ Archiv Národního památkového ústavu (dále NPÚ), ú.o.p. Brno, Starý památkový archiv, fondy Břeclav, Bučovice, Lednice, Prostějov, Šternberk, Valtice, Velké Losiny. Zde k dispozici především materiály z let 1918–1960.

^{iv} Knoz, Tomáš: *Erinnerungsorte der Liechtenstein*. Einleitende Thesen. In: Liechtensteinisch-Tschechische Historikerkommission (ed.): *Liechtensteinische Erinnerungsorte in den böhmischen Ländern*. Vaduz 2012, s. 11–32. Česká verze: Knoz, Tomáš: *Místa lichtenštejnské paměti*. Úvodní teze. In: Gejger, Peter – Knoz, Tomáš (edd.): *Místa lichtenštejnské paměti*, *Časopis Matice moravské, Supplementum 3*, 2012, s. 23–47. Obecně k problematice šlechty jako objektu kolektivní paměti srovnej Švaříčková-Slabáková, Radmila: *Šlechta v české kolektivní paměti 20. století*. *Obraz šlechty ve veřejném mínění a v tisku*. *Dějiny a současnost 36*, 2012, č. 2, s. 28–30.

^v Vybíral, Jindřich: *Století dědiců a zakladatelů*. Architektura jižních Čech v období historismu. Praha 1999; týž: *Die „moderne Renaissance“: von der historischen Reminiszenzen zur Architektur der Zukunft*. In: Bouzek, Jan – Libal, Patrik (eds.), *Antike Tradition in der mitteleuropäischen Architektur der zweiten Hälfte des 19. Jahrhunderts*. Praha 1999, s. 56-63; Rudová, Hana: *Život ve vzpomínkách*. Prezentace starobylosti a urozenosti Buquoyů, Czerninů z Chudenic a Schwarzenbergů. Žichovice 2009 (Diplomová práce FF JČU České Budějovice); Konečný, Michal: „*Vitruvius Moravicus*“. Palladiánské inspirace ve službách moravské světské aristokracie (1800–1850). Brno 2007 (Magisterská diplomová práce FF MU). K problematice historismu v architektuře, mj. zámecké, srovnej dále Zatloukal, Pavel: *Přehled architektury historismu 19. století na Moravě*. Umění 18, 1980, s. 355-367; Benešová, Marie: *Česká architektura v proměnách dvou století 1780–1980*. Praha 1984; Zatloukal, Pavel: *Historismus*. Architektura 2. poloviny 19. století na Moravě a ve Slezsku. Olomouc 1986; Kuthan, Jiří: *Aristokratická sídla období romantismu a historismu*. Praha 2001; Mžýková, Marie: *Romantický historismus. Novogotika*. Sychrov 1995; táž: *Kamenná kniha*. Sborník k romantickému historismu – novogotice. Sychrov 1997; Zatloukal, Pavel: *Architektura romantického historismu*. In: Petrasová, Taťána – Lorenzová, Helena (edd.): *Dějiny českého výtvarného umění*, III/2, 2001, s. 17-26; Vybíral, Jindřich: *Česká architektura na prahu moderní doby*. Devatenáct esejů o 19. století. Praha 2002; Zatloukal, Pavel: *Příběhy z dlouhého století*. Olomouc 2002. V širším kontextu Wagner-Rieger, Renate: *Romantik und Historismus*. In: Wagner-Rieger, Renate – Krause, Walter (edd.): *Historismus und Schlossbau*. München 1975, s. 11-18.

^{vi} Ivanega, Jan – Šámal, Petr – Trnková, Petra: *Buquoyův Rožmberk*. Vizuální kultura šlechtického sídla v období romantického historismu. Praha 2013; Vybíral, J.: *Století dědiců a zakladatelů*. Praha 1999. K jiným případům srovnej též např. Vašek, Leoš – Konečný, Michal: *Erbovní galerie Dubských z Třebomyslic na zámku v Lysicích jako projev historismu a její genealogické zdůvodnění*. Brno 2006.

^{vii} Podle záznamu NPÚ byl autorem projektu knihovny na hradě Pernštejně vybudované na místě někdejší hradní zbrojnice, objednaným Vilémem Mitrovským z Nemyšle (1789–1857) od třicátých let 19. století a realizovaný kolem roku 1850, resp. 1862, jeho vrchnostenský architekt Franz Schleps (podle Konečného bratr lichtenštejnského architekta Karla Schlepse, podle jiných autorů jeho otce) a výkonným stavitelem stavební mistr František Vašíček. Franz Schleps podle Konečného navrhl pro hraběte Mitrovského ještě několik dalších interiérů, mj. pozoruhodně pojatý Sál spiklenců s namalovanými erby vzbouřených moravských stavů z roku 1618, kteří se podle legendy sešli právě na Pernštejně, který však spíše reagoval na "aktuální" revoluční události roku 1848. Elektronický záznam NPÚ: Text: Mgr. Michal Konečný, NPÚ-ÚOP v Brně a Mgr. Lenka Kalábová, NPÚ-ÚOP v Brně; <http://www.npu.cz/pro-odborniky/narodni-pamatkovy-ustav/medialni-kampane/romanticky-sen/pernstejn-hrad/vypis/detail/19/>; staženo 25. 2. 2015. Konečný, Michal: „*Vitruvius Moravicus*“. Palladiánské inspirace ve službách moravské světské aristokracie (1800-1850). Brno 2007 (Magisterská diplomová práce FF MU).

^{viii} Moravský zemský archiv (dále MZA), Státní okresní archiv Vyškov se sídlem ve Slavkově, fond. Račice – Materiály Arnošta Madera, spis Zámek Račice (strojopis), především s. 18-20. Podle záznamu Arnošta Madera započal baron Jan Vilém Mundy (1798, Brno, resp. Obrňany – 1872, Vídeň) přestavbu zámku v Račicích roku 1831 (roku 1830 vznikl na jeho popud olejomalba původního zámku od moravského vedutisty Františka Richtera, druhý Richterův, díky němuž je možno zaznamenat první etapu přestavby zámku, vznikl na Mundyho popud roku 1846 – do roku 1945 se oba obrazy nacházely na račickém zámku). V první fázi nechal Mundy odstranit vstupní křídlo zámku, ve druhé fázi jej ovšem v pozměněném rozsahu i podobě opět vybudoval. Při rekonstrukci byly použity některé původní renesanční elementy, některé byly nahrazeny novými quasi-renesančními díly. Restaurované, rekonstruované i nově vybudované exteriéry i interiéry zámku zakomponovávají do nových souvislostí původní sebe prezentaci Petřvaldských z Petřvaldu a propojují ji s prezentací Mundyů, např. doplněním a dotvořením původních renesančních a historizujících krbů, trámových stropů s heraldickými znameními, původními a novými portrétními a dalšími vyobrazeními ve cviklech arkád). Také MZA, G 10, Sbirka rukopisů Moravského zemského archivu, inv. č. 1061, Ratschitz, něm. Srovnej Smutný, Bohumír: *Brněnští podnikatelé a jejich podniky 1764–1948*. Brno 2012, především s. 518.

^{ix} Kastel, Ingrid: *Schleps, Karl*. In: *Österreichisches Biographisches Lexikon 1815–1950*, Band 10. Wien 1994, s. 188–189. K dějinám zámku v Lednici se vztahuje hned několik statí ve sborníku Kordiovský, Emil: *Městečko Lednice*. Brno 2004. Srovnej též Archiv Státního zámku Lednice, Nováková, Milada – Sedláková, Marta: *Státní zámek Lednice*, Text průvodcovského syllabu, s.d. (kol. 2010).

^x Odkaz na úřad Hanuše Petřvaldského z Petřvaldu ve službách arciknížete Maxmiliána jako polského krále je součástí nápisové desky sekundárně umístěné na nádvoří zámku: HANVSS PETRZWALDSKY Z PETRZW /

^{xi} Moravský zemský archiv, Státní okresní archiv Vyškov se sídlem ve Slavkově, fond. Račice – Materiály Arnošta Madera, spis Zámek Račice (strojopis), především s. 218-220. Arnošt Mader konstatuje, že Mundyho zásah na zámku V Račicích způsobil větší škody, než jak by to učinil požár nebo jiné neštěstí. Údajně již nikdy nebude možné obnovit jeho renesanční podobu. Srovnej tamtéž, spis Ing. Arnošt Mader: Račice (strojopis), Račice 1947, s. 61–74.

^{xiii} MZA Brno, SOkA Slavkov, fond. Račice – Materiály Arnošta Madera, spis Zámek Račice (strojopis), především s. 218-220. „(...) *Obzvláštní péči ale věnoval baron Mundy velkému sálu. Vzácný kamenný krb z roku 1612 dal natřít silně zelenou olejovou barvou. Pozadí znaků pana Hanuše Petřvaldského z Petřvaldu a jeho obou manželek nad hlavní římsou krbu dal ozdobit sádrovou draperií třikrát sdrhnutou a nahoře ukončenou královskou korunou. Celou pak výzdobu nad římsou krbu pak ještě dal ohraničiti sádrovým klikatým rámem (...) Naproti starému Petřvaldskému krbu dal udělat baron Mundy stejně veliký krb. Znaky i nápisy nad novým krbem se podobaly oněm na starém krbu, ba i text nápisy byl shodný. Krb sám není tak ušlechtilých tvarů, jako je starý. Nad ohništěm dal vytesat svůj znak a k němu milé biedermeierovské pořekadlo (...)“ V jiném materiálu Arnošt Mader konstatuje, že původní krb je z roku 1612, zatímco nový krb je z roku 1834 a je vybudován baronem Mundy. Opět dochází k závěru, že Mundyho rekonstrukce není příliš kvalitní a že až následná úprava provedená na počátku 20. století Filipem Schölllerem se opět snažila restituovat stav z počátku 17. století. Tamtéž, spis Ing. Arnošt Mader: Račice (strojopis), Račice 1947, s. 30–31. Problém spočívá v tom, že Arnošt Mader vysoce hodnotil stavbu zámku z doby Hanuše Petřvaldského, zatímco Mundyho historizující rekonstrukci vnímal zásadně negativně. Vytvořil si představu, že Filip Alois von Schöller (1892–1977) se pokusil o restituci renesančního stavu, a proto mu byl schopen odpustit i jeho problematiku v době Třetí říše.*

^{xiii} Lichtenštejnové se nicméně hlásili ke starobylosti rodu Kuenringů, což se projevilo i v jejich erb. Wilhelm, Gustav: *Sicht hie diss Wappen abgemalt*. Die Entwicklung des fürstlichen Wappens. In: Oberhammer, Evelin (ed.): *Der ganzen Welt ein Lob und Spiegel*. Wien – München 1990, s. 204–212.

^{xiv} O autoprezentaci Lichtenštejnů jako pokračovatelů rodové tradice Černohorských z Boskovic, a to především na Bučovicích a Moravské Třebové Dufková, Kateřina: *Johann von Boskowitz und Černahora und die Heiratspolitik der Liechtensteiner im 16. Jahrhundert*, In: Vařeka, Marek – Zárický, Aleš – Juřík, Pavel (edd.): *Das Fürstenhaus Liechtenstein in der Geschichte der Länder der Böhmisches Krone*. Ostrava – Vaduz 2013, s. 93–108; táž: *Jan Šembera Černohorský z Boskovic*. Moravský Petr Vok. Praha 2014, především s. 156–181. K širším souvislostem problému přesahujícím dobovou hranici Knoz, T.: *Erinnerungsorte der Liechtenstein*, s. 11–32. Česká verze: Knoz, T.: *Místa lichtenštejnské paměti. Úvodní teze*, s. 23–47.

^{xv} Pokud ovšem nebudeme brát v úvahu rodová vídeňská sídla v Bankgasse a v Rossau, kde byly soustředěny lichtenštejnské rodové sbírky a které byly jako muzea otevřeny pro veřejnost. Za jiný typ „muzealizace“ lichtenštejnského fenoménu lze považovat dary knížete ve prospěch různých veřejných muzeí, které tak reprezentovaly Lichtenštejnský knížecí dům v novodobě chápaném veřejném prostoru). Zach, Franz: *Veste Liechtenstein (Niederösterreich)*. Wien 1991 (Dissertation Technische universität Wien). K dějinám prezentace rodu Lichtenštejnů prostřednictvím jejich sbírek ve vídeňských palácích v Rossau a v Bankgasse Kräftner, Johann: *Lichtenštejnové jako sběratelé umění a mecenáši*. In: Geiger, Peter – Knoz, Tomáš (edd.): *Lichtenštejnové: kontinuity – diskontinuity*. ČMM 132, 2013, Supplementum 4, s. 215–226; týž: *Lichtenštejnské muzeum ve 20. století*. In: Geiger, Peter – Knoz, Tomáš (edd.): *Lichtenštejnové, Lichtenštejnsko a Československo ve 20. století*. ČMM 132, 2013, Supplementum 6, s. 153–167. K problematice lichtenštejnského mecenášství ve prospěch moravských muzeí v poslední době Lehmannová, Martina: *Lichtenštejnský mecenát ve prospěch Moravského průmyslového muzea*. Podíl Jana II. z Lichtenštejna na utváření místa paměti In: Geiger - Knoz, Tomáš (edd.): *Lichtenštejnové a umění*. ČMM 133, 1994, Supplementum 6, s. 193–210; Šopák, Pavel – Kouřilová, Markéta: *Pátání po identitě*. Lichtenštejnové ve Slezském zemském muzeu. In: Geiger – Knoz, Tomáš (edd.): *Lichtenštejnové a umění*. ČMM 133, 1994, Supplementum 6, s. 211–223

^{xvi} Plaček, Miroslav: *Zu den Residenzen der Liechtensteiner vor Ihrer mährischen Zeit*. In: Vařeka, Marek – Zárický, Aleš (edd.): *Das Fürstenhaus Liechtenstein in der Geschichte der Länder der böhmischen Krone*. Ostrava – Vaduz 2013, s. 45–54; Dopsch, Heinz: *Die Ministerialität in Steiermark und Österreich zur Zeit der Georgenberger Handfeste – ihre rechtliche und gesellschaftliche Stellung*. In: Ebner, Johannes – Katzinger, Wilibald (edd.): *800 Jahre Georgenberger Handfeste. Lebensformen im Mittelalter*. Enns 1986, s. 29–44; týž:

Liechtenstein: Herkunft und Aufstieg eines Fürstenhauses. In: Brunhart, Arthur (ed.): *Bausteine der Liechtensteinischen Geschichte Studien und studentische*. II. Neuzeit. Land und Leute. Zürich 1999, s. 7–67.

^{xvii} Skribany, Franz: *Feste Liechtenstein*. Kurzgefaßte Darst. ihrer baulichen Entstehung und wechselvollen Schicksale. Verfaßt unter Benützung vorhandener Quellenwerke von Franz Skribany. ³Mödling 1924.

^{xviii} K podobě hradu jako ruiny a jeho ikonografickým pramenům Vácha, Zdeněk: *Nedoceněný pramen poznání jihomoravských památek*. Konvolut kreseb DD6 Giovanniho Marii Monsorna ze státního zámku Konopiště. Zprávy památkové péče 64, (č. 2), 2004, s. 127–136. Dále srovnej materiál Archiv Národního památkového ústavu, ú.o.p. Brno, Vácha, Zdeněk: Soubor kreseb Giovanniho Marii Monsorna ze SZ Konopiště, rkp., Brno 2004. K atmosféře doby a vnímání památek Kalista, Zdeněk: *Cesta po starých hradech a zámcích aneb Mezi tím co je a tím co není*. ²Praha – Litomyšl 2003.

^{xix} Vancsa, Eckart: *Zu Carl Gangolf Kayser, ein Wiener Architekt des Späthistorismus*. Arx - Burgen und Schlösser in Bayern, Österreich und Südtirol, 2, 1980, č. 3–4, s. 11–17. Karl Gandolf Kayser je do značné míry spojován s projekty pro Maxmiliána Mexického: Drewes, Michael: *Projekte Carl Gangolf Kaysers für Maximilian von Mexico*. Arx – Burgen und Schlösser in Bayern, Österreich und Südtirol, 2, 1980, č. 3–4, s. 3–10.

^{xx} Bommer, Gerlinde: *Der Wiederaufbau mittelalterlicher Burgen im Späthistorismus*. Untersucht an drei Beispielen in Niederösterreich: Hardegg, Kreuzenstein, Liechtenstein. Salzburg 2002 (Diplomová práce Univerzity Salzburg), především s. 28, 70–87. Ke Šternberku srovnej také: Archiv Státního hradu Šternberk, Státní hrad Šternberk, průvodcovský text, 90. léta 20. století. Jak je patrné, projekty rekonstrukce hradů byly většinou dokončovány až po smrti Architekta Kaysera, často rytířem Humbertem Walcherem von Moltheim (1865–1926), který od roku 1893 pracoval v Kayserově atelieru. Po vzoru svého učitele se specializoval na obnovy středověkých hradů a raněnovověkých zámků v rakouských a českých zemích (např. Křivoklát, Jindřichův Hradec, Častolovice, Červená Lhota, Fürstenstein/Książ).

^{xxi} Hausarchiv Liechtenstein (HAL), H, Herrschaften, Feste Liechtenstein, H 2003, Bausachen. Zde četné výkazy práce a účetní materiál za činnosti při rekonstrukci Hradu Liechtenstein (Mauerarbeiten, Steinmetzarbeiten, Zimmerarbeiten, Bildhauerarbeiten atd.), cca 1884–1901.

^{xxii} Bretholz, Berchtold: *Das Urbar der Liechtensteinischen Herrschaften Nikolsburg, Dürnholz, Lundenburg, Falkenstein, Feldsberg, Rabensburg, Mistelbach, Hagenberg und Gnadendorf aus dem Jahre 1414*. Reichenberg und Chomutau 1930; Koudela, Miroslav: *Mikulov v roce 1414*. In: Sborník regionálního muzea v Mikulově. Mikulov 2010, s. 30–39; Petrin, Silvia: *Der Verkauf der Herrschaft Nikolsburg im Jahre 1560 ind die Stände von Niederösterreich*. Unsere Heimat, 44, 1973, s. 129–137.

^{xxiii} Bommer, G.: *Der Wiederaufbau mittelalterlicher Burgen im Späthistorismus*, především s. 73.

^{xxiv} Uhlíř, Dušan: *Das militärische und diplomatische Engagement des Fürsten Johann Joseph von Liechtenstein in den Koalitionskriegen gegen Frankreich*. In: In: Vařeka, Marek – Zárický, Aleš (edd.): *Das Fürstenhaus Liechtenstein in der Geschichte der Länder der böhmischen Krone*. Ostrava – Vaduz 2013, s. 221–231. K osobnosti Jana II. z Lichtenštejna Reichel, Eduard: *Johann II., Fürst von und zu Liechtenstein, sein Leben und Wirken*. Eisgrub 1932.

^{xxv} Skribany, F.: *Feste Liechtenstein*, zde především s. 5–6. Franz Skribany již v úvodu své práce vyzdvihuje zásluhu Jana II. z Lichtenštejna v souvislosti se záchranou a znovuvybudováním uvedené památky: „*Zu den größten Sehenswürdigkeiten der bedeutenden archäologischen und späteren Denkmalengewiß nicht armen Stadt Mödling gehört wohl die in der Nähe des mächtig aufblühenden Ortes derzeit in Mitte einer Naturparkanlage liegende Feste Liechtenstein, die dank der Munifizenz J o h a n n d e s Z w e i t e n v o n u n d z u L i e c h t e n s t e i n (geboren am 5. Oktober 1840 zu Schloß Eisgrub in Mähren), nun vollständig fachgemäß restauriert und mittelalterlich eigerichtet, zum Ziele aller Fremden wird, ven sie von den nahen Residenz nach dem landschaftlich so lieblich geliegenen Mödling, in die pitoresk-romantische Brühl, die sogenannte „Wiener Schweiz“ und die herrliche Umgebung derselben wandern.*“ Srovnej též Höss, K.: *Fürst Johann II. von Liechtenstein und die bildende Kunst*. Wien 1908.

^{xxvi} Prokop, August: *Schloss Eisgrub in Mähren*. Wien 1907; Jeřábek, Tomáš: Novogotická přestavba zámku v Lednici. In: Kordiovský, Emil (ed.): *Městečko Lednice*. Brno 2004, s. 385–492; Růženecká, Ludmila: *Historismus v interiérech lednického zámku v 19. století*. Brno 1981 (Diplomová práce FF UJEP Brno).

^{xxvii} Oberhammer, Evelin: „*Viel ansehnliche Stuck und Güeter*“. Die Entwicklung des fürstlichen Herrschaftsbesitzes, in: táž (ed.), *Der ganzen Welt ein Lob und Spiegel. Das Fürstenhaus Liechtenstein in der frühen Neuzeit*, Wien München 1990, s. 33–45, zde především s. 33. K problematice Rabensburgu v poslední době především Knoz, Tomáš: *Die Liechtensteinischen Schlossresidenzen im Kontext der mährisch-österreichischen Renaissance und des Manierismus*. In: Liechtensteinisch-Tschechische Historikerkommission (ed.): *Die Liechtenstein und die Kunst*. Vaduz 2014, s. 87–136. Česká verze: Knoz, Tomáš: *Lichtenštejnská zámecká sídla v kontextu moravsko-rakouské renesance a manýrismu*. Zámek Rabensburg. In: Geiger, Peter – Knoz, Tomáš (edd.): *Lichtenštejnové a umění*. ČMM, Supplementum 6, 2014, s. 83–125.

^{xxviii} V tomto případě lze například srovnávat rytířský sál v Lednici a rytířský sál v Račicích, kde byly podle záznamu Arnošta Madera v rámci přestavby barona Mundyho osazeny podobné historické a kaširované brnění. Moravský zemský archiv, Státní okresní archiv Vyškov se sídlem ve Slavkově, fond. Račice – Materiály Arnošta Madera, spis Zámek Račice (strojopis), především s. 218–220; Archiv Státního zámku Lednice, Nováková, Milada – Sedláková, Marta: *Státní zámek Lednice*, Text průvodcovského sylabu, s.d. (kol. 2010), s. 7–8.

^{xxix} Kroupa, Jiří: *Lednický zámek doby barokní a klasicistní*. In: Kordiovský, Emil (ed.): *Městečko Lednice*, Lednice 2004, s. 355–385; Sedláková, Marta: *Historické interiéry zámku v Lednici*. In: tamtéž, s. 393–415.

^{xxx} K tomu to problému v poslední době především Uhlíková, Kristina: *Národní kulturní komise 1947–1951*. Praha 2004. Dále srovnej např. Štorm, Břetislav: Úkoly a cíle Národní kulturní komise. *Věstník Ministerstva techniky* 29, 1949, s. 131–132; Charvátová, Ema: Státní kulturní majetek ve správě Národní kulturní komise. *Československo* 5, 1950, s. 193–201; táž: Správa a využití státního kulturního majetku. *Zprávy památkové péče* 13, 1953, s. 33–55; Štorm, Břetislav: *Stavební památky první kategorie*. *Zprávy památkové péče* 12, 1952, s. 109–159; Vintr, Vlastimil: *Vývoj organizace státní památkové péče v Československu v letech 1945–1960*. *Zprávy památkové péče* 20, 1960, s. 53–57; týž: *Úvod do dějin státní památkové péče*. I. Nástin vývoje a základní ideové otázky památkové péče. Praha 1982; Blažiček, Oldřich J.: *Minulost a současné otázky prezentace zámeckých interiérů*. (Text přednášky pro specializované studium památkové péče, 1981). Praha 1982; Hlobil, Ivo: *K teorii interiérové instalace české památkové péče*. *Sborník památkové péče v Severomoravském kraji* 5, 1982, s. 9–30; Muchka, Ivan: „*Bílá místa*“ *péče o hrady a zámky po roce 1945*. In: *Bulletin Státního ústavu památkové péče* 1991, č. 7, s. 139–140; Mžýková, Marie: *Ke koncepci a vývoji instalací zpřístupněných hradů a zámků (1945–1990)*. *Bulletin Státního ústavu památkové péče* 1991, č. 7, s. 115–133; táž: *Navrácené poklady – Restitutio in integrum*. Katalog výstavy. Praha 1994. Srovnej také Vácha, Zdeněk: *Das Bild der Liechtenstein und die mährischen Denkmäler*. In: Liechtensteinisch-Tschechische Historikerkommission (ed.): *Liechtensteinische Erinnerungsorte in den böhmischen Ländern*. Vaduz 2012, s. 195–214. Česká verze: Vácha, Zdeněk: *Obráz Lichtenštejnů a moravské lichtenštejnské památky*. In: Geiger, Peter – Knoz, Tomáš (edd.): *Místa lichtenštejnské paměti*, ČMM, Supplementum 3, 2012, s. 183–202.

^{xxxi} Podle některých autorů byly bučovické arkády Lichtenštejny vždy natolik ceněny, že kníže Josef Alois z Lichtenštejna se vážně zabýval myšlenkou přenést je do Vídně. Tento projekt by ovšem znamenal zřízení celé budovy, a proto zůstaly arkády v Bučovicích. *Státní zámek Bučovice*. *Archiv zámku v Bučovicích*, Průvodcovský text, 90. léta 20. století, s. 6–7.

^{xxxii} V době, kdy docházelo k jednání ohledně umístění archiválií v Bučovicích, byl František Hrubý ředitelem Moravského zemského archivu, v dané kauze nicméně vystupoval z titulu Státního archivního inspektora pro Moravu a Slezsko v Brně. NPÚ, ú.o.p. Brno, Starý památkový archiv, fond Bučovice, korespondence Státního archivního inspektora pro Moravu a Slezsko se Státním památkovým úřadem pro Moravu a Slezsko, list z 22. 10. 1930.

^{xxxiii} NPÚ, ú.o.p. Brno, Starý památkový archiv, fond Bučovice. Korespondence Franze Wilhelma a Františka Hrubého ve věci správy lichtenštejnského archivu v památkově cenných prostorách zámku v Bučovicích. Dr. Franz Wilhelm stál v čele Domácího archivu vládnoucích knížat z Lichtenštejna (Hausarchiv der Fürsten von und zu Liechtenstein v letech 1902–1938. S jeho érou je spojena modernizace archivu, ale také snahy po historické apologii Lichtenštejnů tváří v tvář první pozemkové reformě a s ní svázanými majetkovými ztrátami Lichtenštejnů. Oberhammer, Evelin: *Das Hausarchiv der Regierenden Fürsten von Liechtenstein*, Veröffentlichungen des Liechtensteinischen Landesarchivs 1, 2001, s. 15–38, zde s. 22. František Hrubý (1887–

1943) byl v letech 1920–1937 zemským archivářem archivář a v letech 1927–1937 po Bertoldu Bretholzovi ředitelem Moravského zemského archivu v Brně. K osobnosti prof. Františka Hrubého a jeho rozkročením mezi Moravským zemským archivem a Filozofickou fakultou Masarykovy univerzity Dušková, Sáša: *Prof. dr. František Hrubý*. Archivní časopis. 27, č. 3, 1977, s. 170–173.

^{xxxiv} Wirth, Zdeněk: *Vývoj ochrany památek 1845–1945*. Architektura ČSR 9, 1950, s. 236–246.

^{xxxv} NPÚ, ú.o.p. Brno, Starý památkový archiv, fond Bučovice. Důkladný rozbor stavebních fází zámku v Bučovicích byl v poslední době vypracován v rámci příslušného stavebně-historického průzkumu: Archiv Státního zámku Bučovice, Šabatová, Lenka – Procházková, Bohdana – Staňková, Eva: *Zámek Bučovice*. Stavebně-historický průzkum. Brno 2006, elektronický dokument na CD-R.

^{xxxvi} NPÚ, ú.o.p. Brno, Starý památkový archiv, fond Bučovice. Jak upozorňuje Ondřej Horák, na základě dekretu č. 12 byly konfiskovány také někdejší knížecí zámky. S výjimkou přesně definovaných případů připadly tyto majetky do správy Státních lesů a statků. Zmiňované výjimky představovaly zámky Lednice, Valtice, Šternberk a Úsov. Tyto objekty byly spolu s přílehlými parky a zahradami převedeny do národní správy, resp. předány Národnímu pozemkovému fondu. V průběhu let 1946–1948 byly takřka veškeré zámky podřízeny Národní kulturní komisi zřízené Ministerstvem školství a osvěty. Geiger, Peter – Knoz, Tomáš – Fučíková, Eliška – Horák, Ondřej – Horel, Catherine – Winkelbauer, Thomas – Županič, Jan: *Česko-lichtenštejnské vztahy v minulosti a v současnosti*. Souhrnná zpráva Česko-lichtenštejnské komise historiků. Brno 2014, s. 84–85.

^{xxxvii} V případě zámku v Bučovicích jakožto „muzea renesance a manýrismu“ bylo nicméně v prvé řadě prezentováno období, kdy byly v držení Jana Šembery z Boskovic. Dušková, Kateřina: *Jan Šembera Černoohorský z Boskovic*. Moravský Petr Vok. Praha 2014, kap. Jan Šembera stavitel a Další Šemberova sídla, s. 86–106.

^{xxxviii} NPÚ, ú.o.p. Brno, Starý památkový archiv, fond Bučovice, korespondence mezi Státním pozemkovým úřadem v Praze a panujícím knížetem Janem II. z Lichtenštejna, únor 1928. Dne 23. února 1928 vydal Státní pozemkový úřad rozhodnutí, podle něžž byly knížeti z Lichtenštejna ponechány plochy: zámecký komplex (hospodářské budovy, obytné budovy, obytné budovy a park), který tvoří komplex a nesmí být dělen. Úřad zároveň knížeti z Lichtenštejna zavázal že je „(...) zámek nutno udržovati v dobrém stavu a zajistiti proti požáru. Veškeré adaptace a stavební změny zámku možno prováděti pouze po předchozím souhlasu Státního památkového ústavu v Brně. (...)“ Dále stát knížeti zavazuje chránit a obnovovat starou alej v areálu zámku, ponechat plochy v areálu zámku přístupné veřejnosti podle dosavadních zvyklostí a návštěvního řádu vypracovaného vlastníkem ve spolupráci se Státním památkovým úřadem. Celý zámecký komplex měl být přístupný pro vědecké badatele „ke studijním účelům po předchozím objednání“. Legitimizovaní pracovníci ministerstva školství, památkového úřadu i pozemkového úřadu měli provádět kontroly stavu zámeckého komplexu, kterým nemělo být ze strany vlastníka žádným způsobem bráněno. Možnost vyjmutí z pozemkové reformy se týkalo pouze těch ploch, které byly bezprostřední součástí památkové stavby, v tomto případě zámku, a např. jejich separátní odprodej a zastavění by mělo negativní vliv na památkovou podstatu, objektu, např. změněním jeho panoramatu. Žádosti knížeti Jana II. z Lichtenštejna o vyjmutí dalších ploch z pozemkové reformy byly proto zamítnuty, zacházení s pozemky vyňatými z reformy bylo – jak vyplývá z výše uváděného textu – navíc v zájmu ochrany památek poměrně výrazně regulováno.

^{xxxix} K podobným snahám došlo hned několikrát a týkaly se různých pozemků. K jednomu z podobných případů došlo roku 1938, kdy se Ministerstvo školství a národní osvěty postavilo proti odprodeji pozemků na zasypaném příkopu. Zdůvodňuje to skutečností, že tyto pozemky byly vyňaty z pozemkové reformy s tím, že nebudou nikdy odprodány od zámku. Dále v průběhu války, kdy probíhalo jednání o možnosti postavit při ohradní zdi zámku dřevník, náležející bučovické spořitelně. Jiné jednání se týkalo odprodeje pozemků bučovické nábytkářské firmě. NPÚ, ú.o.p. Brno, Starý památkový archiv, fond Bučovice, jednání ohledně odprodeje pozemků na místě bývalého příkopu, březen 1938; jednání Památkového úřadu a Spořitelny města Bučovic ohledně dřevníku, srpen 1940; jednání mezi Denkmalamtem a firmou Deutsche Edelmöbel A.G. in Butschowitz, únor 1944.

^{xl} NPÚ, ú.o.p. Brno, Starý památkový archiv, fond Bučovice, Jednání o přístavění budovy pro vojenské gážísty, únor 1939 (chybně datováno 1928); Jednání se stavebním telefonním úřadem, červenec 1940.

^{xli} K jednání ohledně nátěru zámku došlo v listopadu 1943. Zapojil se do něho ředitel lichtenštejnských sbírek Dr. Franz Wilhelm, který ve svém listu Památkovému ústavu hovoří o požadavku protivzdušné obrany zámek opatřit ochranným nátěrem. Wilhelm konstatuje, že fasády zámku byly teprve nedávno památkově opraveny a

navrhuje, aby byl nalezen takový nátěr, který by pozděl bylo možné sejmout a který by nepoškodil památkovou podstatu zámku. Ředitel Denkmalamtu Dr. Karl Kühn v odpovědi konstatuje, že prakticky jediné nebezpečí hrozí ze směru od Slavkova a tedy že urgentní je pouze provedení nátěru nádvorní fasády. NPÚ, ú.o.p. Brno, Starý památkový archiv, fond Bučovice, jednání ohledně protivzdušné ochrany zámku, listopad 1943.

^{xliii} NPÚ, ú.o.p. Brno, Starý památkový archiv, fond Bučovice, Ředitelství státních lesů a statků v Olomouci Místnímu národnímu výboru v Bučovicích, Odpověď na žádost o odstoupení místa na pomník, hrobku a hřiště, Olomouc, 15. 11. 1945. Ředitelství lesů sice vyhovělo MNV ve věci zřízení hrobky a pomníku, nicméně upozornilo, že pozemky kolem zámku jsou podmáčené a ke zřízení takového pamětního místa nedůstojné, zároveň odkazuje na nutnost schválení ze strany Památkového úřadu. Zdá se, že lesníci hledali veškeré důvody, aby na jejich pozemcích nebyl památník zřízen. Tamtéž, jednání ohledně pomníku popraveným v zahradě zámku, prosinec 1949. Dr. Charvátová z Památkového ústavu mínila, že postavit pomník v blízkosti zámku, kde chybí dostatek místa, není důstojné, a navrhuje jej (v souladu s názorem prezentovaným zástupcem Národní kulturní komise) vybudovat ve městě mezi kostelem a kaplí.

^{xliiii} NPÚ, ú.o.p. Brno, Starý památkový archiv, fond Bučovice, jednání mezi Muzejním spolkem v Bučovicích, Památkovým úřadem a Ředitelstvím lesního úřadu v Bučovicích ohledně uvolnění zámecké registratury k muzejním účelům, květen 1940. Muzejní stolec konstatuje, že má v zámku své sbírky, které se rok od roku rozšiřují a proto prosí o uvolnění dalších místností v zámku.

^{xliiv} Z Wartensteina byly k roku do Bučovic převezeny a restaurovány tyto kusy nábytku: 5 lůžek, 3 malé intarzované sekretáře, 4 intarzované truhly, 1 skříňka vykládaná slonovinou, 4 velké truhly, 22 stolů s vykládanou deskou, 6 stolů na květiny, 1 pracovní stůl, 6 sofé, 24 čalouněných křesel, 58 židlí, 4 regály na knihy, 10 malých stolů.

^{xliv} NPÚ, ú.o.p. Brno, Starý památkový archiv, fond Bučovice, úřední korespondence, září-říjen 1943, 1944. Ředitel válečného Denkmalamtu prof. Karl Friedrich Kühn (1884-1945) nejdříve nutnost vyjmutí stolaře Kudličky z totálního nasazení zpochybňoval jako nepotřebnou, nicméně posléze se v dopise dr. Wilhelmovi vyjádřil v tom smyslu, že věc je již v běhu. Dr. Wilhelm jako poděkování slíbil zabývat se stavebními dějinami lichtenštejnského zámku Zahrádka (Neuschloss) u České Lípy. Oprava nábytku z Wartensteina stolařem Kudličkou pak v průběhu let 1943 a 1944 skutečně probíhala a s jeho prací byla v úřední korespondenci Památkového úřadu projevena spokojenost. Práce měly být proto rozšířeny také na restaurování zámečnických výrobků. Slaviček, Lubomír: *Kühn, Karl Friedrich*. In: Horová, Anděla (ed). *Nová encyklopedie českého výtvarného umění (dodatky)*. Praha 2006; Dostalík, Jan: *Max Kühn*. Brno 2008 (magisterská práce na Filosofické fakultě Masarykovy University v Brně); Wilhelm, Gustav: *Der Weg der Liechtenstein-Galerie von Wien nach Vaduz*. Jahrbuch des Historischen Vereins für das Fürstentum Liechtenstein 95, 1998, s. 1-48; *týž: Der Weg der Liechtenstein-Galerie von Wien nach Vaduz*. (Herausgegeben von Johann Kräftner.) München – Berlin – London – New York 2005, s. 24–25. Zámek Wartenstein v jižní části Dolních Rakous v době druhé světové války sloužil jako jeden z dočasných depotů Lichtenštejnských knížecích sbírek.

^{xlvii} Wilhelm, Gustav: *Der Weg der Liechtenstein-Galerie von Wien nach Vaduz*. (Herausgegeben von Johann Kräftner.) München – Berlin – London – New York 2005, s. 20–24.

^{xlviii} K osobnosti Miroslava Böswarta Nejedlý, Vratislav: *Miroslav Böswart*. In: *Nová encyklopedie českého výtvarného umění – dodatky*. Praha 2006, s. 114. Fišerova zpráva Národní památkový ústav, ú.o.p. Brno, Starý památkový archiv, fond Bučovice, korespondence Ministerstva kultury v Praze, Krajského národního výboru v Brně, restaurátora Františka Fišera, 1954.

^{xlviii} Fišer, František – Lejsková-Matyášová, Milada: *Renesanční nástěnné malby ve státním zámku v Bučovicích a jejich restaurace*. Zprávy památkové péče 16, č. 3, 1956, s. 133–143, zde především s. 133-134.

^{xlix} *Státní zámek Bučovice*. Mezinárodní sympóziu Historické zahrady v současnosti. Kroměříž – Praha 16.–20. září 1977. Brno (Krajské středisko státní památkové péče a ochrany přírody) 1977.

¹ Srovnej např. (-š-): *Perla renesanční Moravy*. Lidová demokracie, 10. 10. 1954. Novinový článek, který se věnuje nádhře renesančních Bučovic a jeho restaurování Františkem Fišerem, Lichtenštejny v této souvislosti neuvádí. Autorem článku je patrně Břetislav Štorm.

^{li} O skutečnosti, že konfiskaci a novému využití lichtenštejnských zámků byla věnována velká pozornost a že byla pozitivně vnímána jejich architektonická a umělecká kvalita svědčí zařazení hned 6 lichtenštejnských zámeckých objektů mezi 48 historických sídel nejdříve předaných do správy Národní kulturní komise k památkovému využití. Konfiskované lichtenštejnské zámky předané na sklonku čtyřicátých let do správy Národní kulturní komise: Bučovice – konfiskován na základě dekretu č. 12/1945 Sb. – k převzetí navržen 1947 – NKK předány 8. 10. 1948 – dobrý stavební stav, ale plánovány expozice renesance, zahrad a fortifikací; Lednice – konfiskován na základě dekretu č. 12/1945 Sb. – k převzetí navržen 1947 – NKK předán 23. 3. 1948 – budovy byly poškozené, ale rychle opraveny; část komplexu předána vysoké škole zemědělské; Moravský Krumlov – konfiskován na základě dekretu č. 12/1945 Sb. – k převzetí navržen 1947 – NKK předán 6. 5. 1949 – ve špatném stavebním stavu - obsazen úřady, nevyužíván ke kulturním účelům, postupně Muchova expozice; Šternberk – konfiskován na základě dekretu č. 12/1945 Sb. – k převzetí navržen 1947 – NKK předán na jaře 1948 – v dobrém stavebním stavu – 1948 zde první instalace a zpřístupnění veřejnosti; Valtice – konfiskovány na základě dekretu č. 12/1945 Sb. – k převzetí navrženy 1947 – NKK předány 24. 3. 1948 – v dobrém stavebním stavu, ale prakticky bez mobiliáře; Velké Losiny – konfiskovány na základě dekretu č. 12/1945 Sb. – k převzetí navrženy 1947 – NKK předány 16. 10. 1947 (fakticky ale již dříve) - v kritickém stavebním stavu. Uhlíková, Kristina: *Národní kulturní komise 1947–1951*. Praha 2004, s. 165–219.

^{lii} Jako příklad lze uvést prezentaci zámku ve Velkých Losinách jako žerotínského renesančního sídla, která je patrná ze zachovaných průvodcovských textů (syllabů) z roku 1978 a 1983. V textu z roku 1978 je v úvodní pasáži věnována poměrně značný prostor významu rodu Žerotínů a jeho stavebním aktivitám na Velkých Losinách, a to v povinné i fakultativní části syllabu, zatímco Lichtenštejnům je věnováno jen několik vět, podle nichž Lichtenštejnové provedli na zámku jen několik dílčích úprav. Zbořili několik vedlejších budov v areálu zámku, zrušili barokní zahradu, nechali zasklít okna v barokní části arkádového nádvoří. Důležitou informací, byť velmi stručnou a opět posunutou pouze do fakultativní části syllabu, přitom bylo, že byl Lichtenštejnům zámek roku 1945 konfiskován ve prospěch státu. Archiv správy zámku Velké Losiny, Zámek Velké Losiny – Průvodcovský text, 1978, strojopis, s. 1–3. Drašnar, Vojtěch: *Obraz Lichtenštejnů v průvodcovských textech na moravských zámcích*. Brno – Dobruška 2013 (Bakalářská oborová práce).

^{liii} Zajímavý je v tomto ohledu článek Josefa Polišenského o historické vstupní síni na zámku v Miloticích, který roku 1978 hodnotí význam budování úvodních vstupních expozic muzejního typu v zámeckých památkových objektech. Tyto expozice měly návštěvníkovi vysvětlovat „pravý“ kontext takové památky, často i v souvislosti s životem poddaných či dobově chápanými revolučními tradicemi: „*Historické vstupní síně jsou jedním z nejdůležitějších prostředků společenské prezentace státních hradů a zámků, které v souladu se současnými ideovými a politickými potřebami umožňují v plné šíři ukázat památkový objekt tohoto typu v jeho všech historických funkcích. (...)*“ Polišenský, Josef: *Historická vstupní síň na Státním zámku v Miloticích*. Jižní Morava, sv. 14, 1978, s. 212–213.

^{liiv} MZA Brno, G 10, Sběrka rukopisů, inv. č. 656, Paměti Matyáše Matúšky z Topolčan, fol. 5r. Jan Šembera z Boskovic je zde v okamžiku smrti charakterizován jako: „*(...) byl pán divných vášní a vysoké vůli, život svůj nepobožně vedl, s poddanými svými tyransky zacházel; summou: z jeho smrti žádný se nermoutil, měl svých let, když umřel, přes padesáte (...)*“.

^{liv} Dušková, K.: *Jan Šembera z Boskovic*, kap. Historický obraz osobnosti, s. 182–194.

^{lvi} Archiv správy zámku Velké Losiny, Zámek Velké Losiny – Průvodcovský text, 1978, strojopis, s. 9–10, 14–17.

^{lvii} Jelínek, František: *Bučovice – Perla Jižní Moravy*. Rovnost 10. 2. 1957. Národní památkový ústav, ú.o.p. Brno, Starý památkový archiv, fond Bučovice. Analogicky např. V. Mazal: *Hrady a zámky....* Rovnost 9. 6. 1957. Národní památkový ústav, ú.o.p. Brno, Starý památkový archiv, fond Bučovice. „*Hrady a zámky jsou trvalými dokumenty dřívějších společenských ráďů. Mohutné hradby chránily šlechtice, byly však také dělicí čarou tříd. Na jedné straně přepych bez míry, na druhé straně bezměrná bída. Renesanční zámek v Bučovicích, slohově čisté dílo kameníků z let 1567–1582, je zároveň dokladem kosmopolitické orientace feudálů. Je kulturním projevem nadřazenosti a výjimečnosti jedince v rámci své třídy. (...)*“

^{lviii} Již 2. května 1946 se na zámcích Lednice a Valtice pod předsednictvím Přírodovědecké fakulty Masarykovy univerzity konala víceinstitucionální konference, který měla zaznamenat válečné škody na někdejších lichtenštejnských zámcích a jejich saletech a voluptáru, a také měla určit směry jejich dalšího rozvoje. Zatímco zástupce Zemského národního výboru Životský ve svém projevu zdůraznil význam dekretů a „*vrácení majetku*

cizácké šlechty do rukou českého lidu“, z ostatních projevů je naopak patrné ocenění dlouholetého působení někdejších budovatelů lednicko-valtického areálu. MZA Brno, B 280, Zemský národní výbor Brno, kart. 3267, Objekty úpravy v zámcích Lednice a Valtice. Tamtéž, kart. 4322, Odhad válečných škod na lednickém zámku, saletech a hospodářských stavbách. Za laskavou informaci děkuji Dr. Emilu Kordiovskému.

^{lix} *Lednice – Perla Jižní Moravy*. Československý svět, Praha, 26. 9. 1955. Národní památkový ústav, ú.o.p. Brno, Starý památkový archiv, fond Lednice.

^{lx} *Dostaveníčko v Lednici*. Hudebně zábavný pořad. ČST Brno, 1984. Odborný poradce PhDr. Miroslava Nováková. Scénář František Brüstl. Režie Jan Eisner.

^{lxi} Srovnej např. brožury k dějinám, architektuře a uměleckému zpracování jednotlivých šlechtických sídel, vydávané zpravidla příslušnými orgány památkové péče. K Bučovicím: Menclová, Dobroslava: *Bučovice*. Státní zámek, město a okolí. Praha 1954; Ke Kostelci na Černých lesích: Lejsková-Matyášová, Milada: *Zámek v Kostelci nad Černými lesy ve světle urbáře z roku 1677*. Umění 4, 1956. K Lednici: Stehlík, Miloš: *Lednice*. Praha 1955; Paukert, Jiří: *Lednice*. Brno 1967; Charvátová-Sedláčková, Ema – Štorm, Břetislav: *Lednice*. Státní zámek. 2. přepracované vydání, Praha 1958. K Moravské Třebové: Hikl, R.: *Moravská Třebová*. Moravská Třebová 1949; Pechová, O.: *Moravská Třebová*. Městská rezervace Státní památkové správy. Praha 1957. K Moravskému Krumlovu: Stehlík, Miloš: *Zámek v Moravském Krumlově*, Brno 1967. Ke Šternberku: Bartušek Antonín – Kubátová, T.: *Šternberk na Moravě*. Státní hrad, město a okolí. Praha 1951. K Úsovu: Burian, V.: *Hrad Úsov a jeho lesnicko-lovecké sbírky*. Olomouc 1960; Machytka, Lubor: *Hrad a zámek Úsov*. Praha 1960; Machytka, Lubor.: *Hrad a zámek Úsov*. Praha 1960. Jankovský, A.: *Úsov*. Olomouc 1963. K Valticím: Voldán, Vladimír: *Ke vzniku některých uměleckých staveb v okolí Valtic*. Vlastivědný věstník moravský 14, 1959, s. 156–164; Kudělka, Zdeněk: *Valtice*. Praha 1962. K Velkým Losinám: Machytka, Lubor: *Velké Losiny*. Praha 1960; Spielmann, Petr: *Velké Losiny*. Ostrava 1963; Machytka, Lubor: *Velké Losiny*. Praha 1960; *Velké Losiny*. Státní zámek, město a okolí. Praha 1954.

^{lxii} Štorm, Břetislav: *Mezi žízni budoucnosti a trýzní minulosti*. Výbor z textů k architektuře, umění a památkové péči. Výběr textů Vojtěch Štorm, doslov a odborná spolupráce Petr Štoncer, Brno (Národní památkový ústav, územní odborné pracoviště v Brně) 2008; Černý, Jiří: *Vzpomínka na Břetislava Štorma*. Zprávy památkové péče 7, 2000, s. 204–206; týž: *Břetislav Štorm a Chráněné društvo v Pelhřimově*, (Jihočeské muzeum České Budějovice), Výběr 3, 2000; Hanuš, Jiří: *Malý slovník osobností českého katolicismu 20. století*, Brno 2005, Heslo Štorm Břetislav. Břetislav Štorm např. prosazoval důslednou památkovou opravu celého komplexu zámku včetně jeho přírodního prostředí v Bučovicích a postavil se i proti zájmům Ústředního ředitelství Československých státních lesů. NPÚ, ú.o.p. Brno, Starý památkový archiv, fond Bučovice, jednání Národní kulturní komise, Památkového ústavu, Správy zámku Bučovice a Ústředí Čs. státních lesů, srpen 1949.

^{lxiii} Národní archiv Praha, fond SPS, karton 18, sign. I-m. Srovnej také Drašnar, V.: *Obraz Lichtenštejnů v průvodcovských textech na moravských zámcích*, Příloha č. 1: Text předmluvy průvodců na státních hradech a zámcích z roku 1951, s. 17; Uhlíková, Kristina: *Národní kulturní komise 1947–1951*. Praha 2004, s. 151–152.

^{lxiv} Vacková, Jarmila: *Kroměříž*. Městská památková rezervace a státní zámek. Publikace Státní památkové péče a ochrany přírody. Praha 1960. Zde je obsažen úvodní text: „*Při sledování dějin města Kroměříže a jeho výtvarných památek se setkáme se zcela zvláštní situací, naprosto odlišnou od vývoje v jiných městech u nás. Budeme neustále svědky nápadné disproporce mezi hlučně okázalými výsledky činů církevních feudálů a tím co vznikalo z rukou potlačeného zdejšího měšťanstva. Uvidíme mnohé skvělé umělecké dílo, avšak nesmíme zapomínat na to, za jaké situace se zrodilo. Neboť úkolem zdejších církevních staveb bylo hlásat moc a slávu katolické církve. Olomoučtí biskupové a arcibiskupové se dovedli zařizovat rozpínavě v našem prostředí, z jehož práce budovali své nákladné církevní politiky. Za smutné doby pobělohorského temna zval biskup Karel Lichtenštejn do Kroměříže cizí umělce, kteří tu měli vytvořit jakousi analogii okázalých církevních residencí katolického jihu, což se také skutečně do značné míry podařilo. Každým činem a na každém kroku bylo třeba mluvit o tom, že mocenské posice vítězné protireformace jsou plně zajištěny. (...)“ O skutečné osobnosti Jarmily Vackové (1930–2011) si nicméně můžeme učinit představu např. na základě shrnutí jejích textů v knize Vacková, Jarmila: *Odpovědi obrazů*. Mistři starého Nizozemí. Praha 2001. Srovnej též Kotková, Olga: *Jarmila Vacková*. Eyckovské a jiné hádanky. In: Bartlová, Milena – Pachmanová, Martina (edd.): *Artemis a Dr. Faust*. Ženy v českých a slovenských dějinách umění. Praha 2008, s. 134–142. Zde autorka ve snaze charakterizovat diferenci mezi odbornou akribií a odmítnutím dobových prorežimních úliteb u Jarmily Vackové konstatuje, že, „(...) ani v jedné z citovaných knih, ani v žádné její stati nenajdeme sebemenší úlitbu tehdejšímu režimu. Jakkoliv přístup Vackové byl jinak důsledně historický, současnost badatelka se stejnou důsledností ignorovala a*

vyeliminována ji tak – alespoň na papíře – ze svého světa. Pro ilustraci poměrů neuškodí připomenout, že celá řada odborných knih či katalogů z konce osmdesátých let 20. století ještě zmiňuje zásluhy Vítězného února 1948 či kulturní politiku KSČ (...).“ Životopis a bibliografie Kroupa, Jiří: *Jubileum Jarmily Vackové*. Umění 43, 1995, s. 592–597.

^{lxv} Růžena Vacková (1901–1982) byla teoretička a historička umění. Absolvovala Filozofickou fakultu Univerzity Karlovy, od roku 1946 byla profesorkou. V letech 1943–1945 byla vězněna nacisty. Po válce se zapojila do činnosti katolických kroužků, inspirovaných chorvatským jezuitou Tomislavem Kolakovičem. Spolupracovala s Otou Mádr, Josefem Zvěřinou a dalšími. V únoru 1948 vystoupila na podporu prezidenta Beneše. Ohradila se proti vylučování studentů. V roce 1951 byla zatčena a v červnu 1952 odsouzena v procesu Mádr a spol. za vyzvědačství a velezradu na 22 let do vězení. Růžena Vacková strávila ve vězení téměř 16 let. Ve vězení organizovala vzdělávací přednášky. Vacková, Růžena: *Ticho s ozvěnami*. Dopisy z vězení z let 1952–1967. Praha 1994; táž: *Vězeňské přednášky*. Praha 1999.

^{lxvi} Národní archiv Praha, fond SPS, karton 18, sign. I-m. Srovnej také Drašnar, V.: *Obraz Lichtenštejnů v průvodcovských textech na Moravských zámcích*, Příloha č. 1: Text předmluvy průvodců na státních hradech a zámcích z roku 1951, s. 17; Uhlíková, Kristina: *Národní kulturní komise 1947-1951*. Praha 2004, s. 151-152.

^{lxvii} Pošmourň, Josef: *Péče o kulturní a historické památky v lidově demokratickém Československu*. Brněnský kraj. Časopis Krajského národního výboru v Brně, 5, květen – červen 1953, s. 15-16. (Šlo o číslo časopisu speciálně věnované Výstavě státní památkové péče v Brně.) Při restaurování sgrafit na fasádě Míčovny Pražského hradu byly pro doplnění ikonologických vyobrazení sedmi svobodných umění, živlů a sedmi lidských ctností zvoleny symboly současného života a sepětí dělnické a rolnické třídy – průmyslu (s motivy pětiletky) a zemědělství.

^{lxviii} K hodnocení Karla I. z Lichtenštejna českou historiografií v poslední době Winkelbauer, Thomas: *Karl von Liechtenstein und das „Prager Blutgericht“ vom 21. Juni 1621 als tschechischer Erinnerungsort im Spiegel der Historiographie*. In: Liechtensteinisch-Tschechische Historikerkommission (edd.): *Liechtensteinische Erinnerungsorte in den böhmischen Länder*. Vaduz 2012, s. 51-71. Česká verze: Winkelbauer, Thomas: *Karel z Lichtenštejna a staroměstská exekuce 21. června 1621 jako české místo paměti v zrcadle historiografie*. In: Geiger, Peter – Knoz, Tomáš (edd.): *Místa lichtenštejnské paměti*, Časopis Matice moravské, Supplementum 3, 2012, s. 49–62.