

VÝROČNÍ ZPRÁVA 2022

NÁRODNÍ PAMÁTKOVÝ ÚSTAV

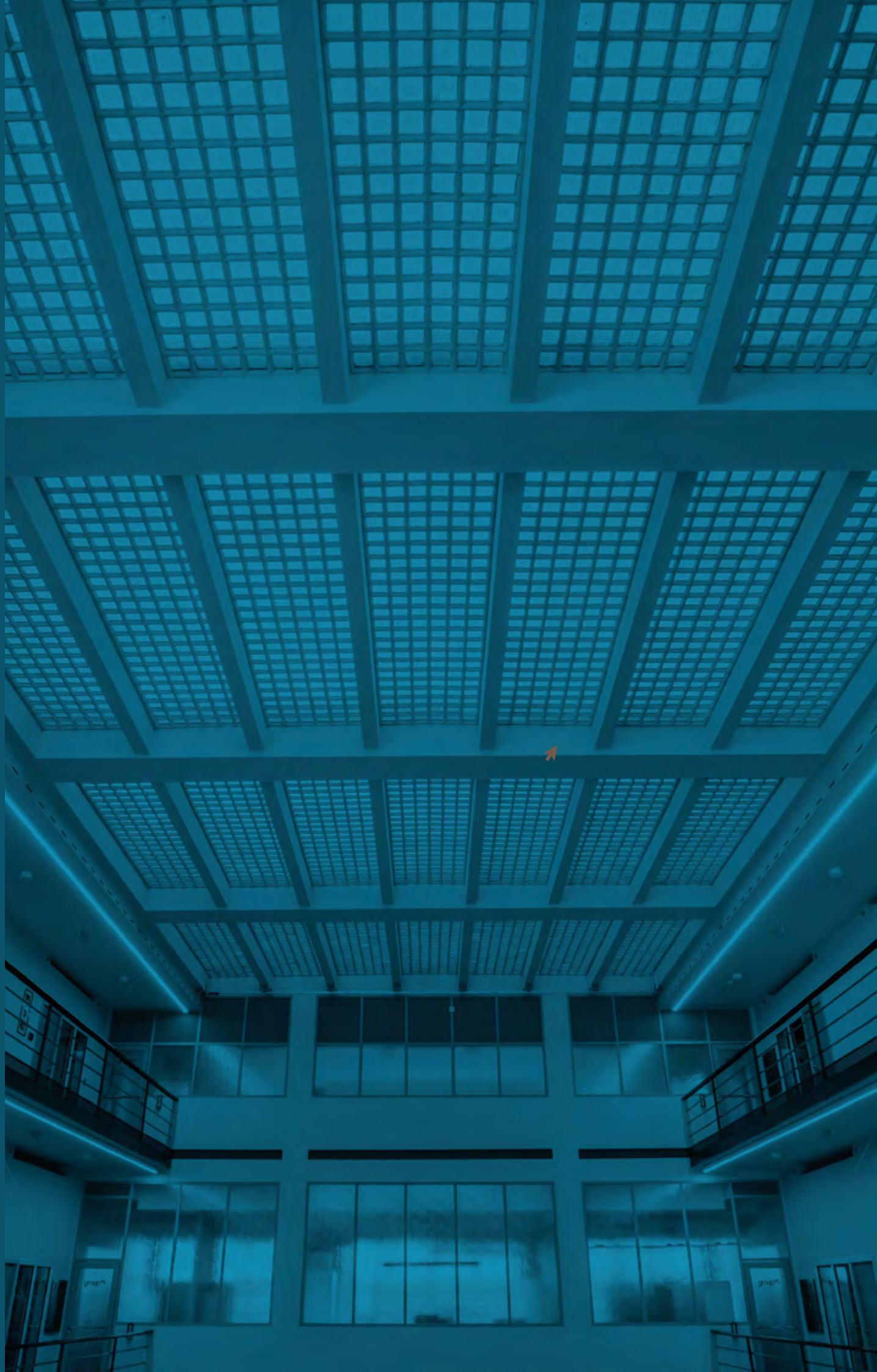


NÁRODNÍ
PAMÁTKOVÝ
ÚSTAV

Obsah

➤ Úvod generální ředitelky	4
➤ Mezinárodní konference	7
➤ Patrimonium pro futuro	9
➤ Rok šlechtických slavností – Po stopách šlechtických rodů	17
➤ Mezinárodní spolupráce	21
➤ Vědecko-výzkumná činnost	24
➤ Publikační činnost	32
➤ Výjimečné dny a události návštěvnické sezony	43
➤ Další vybrané události a aktivity	47
➤ Jednotlivá pracoviště	50
➤ Generální ředitelství	53
➤ Územní odborné pracoviště v Praze	58
➤ Územní odborné pracoviště středních Čech v Praze	63
➤ Územní odborné pracoviště v Českých Budějovicích	67
➤ Územní odborné pracoviště v Plzni	72
➤ Územní odborné pracoviště v Lokti	77
➤ Územní odborné pracoviště v Ústí nad Labem	82
➤ Územní odborné pracoviště v Liberci	87
➤ Územní odborné pracoviště v Josefově	93
➤ Územní odborné pracoviště v Pardubicích	97
➤ Územní odborné pracoviště v Telči	101
➤ Územní odborné pracoviště v Brně	106
➤ Územní odborné pracoviště v Olomouci	113
➤ Územní odborné pracoviště v Kroměříži	118
➤ Územní odborné pracoviště v Ostravě	125
➤ Územní památková správa v Praze	132
➤ Územní památková správa v Českých Budějovicích	137
➤ Územní památková správa na Sychrově	142
➤ Územní památková správa v Kroměříži	147
➤ Přehledová část	153
➤ O Národním památkovém ústavu	154
➤ Hospodaření	161
➤ Finanční prostředky NPÚ alokované na záchranné archeologické výzkumy	169
➤ Projekty financované z evropských zdrojů	171
➤ Obnovy památek z programu SMVS	174
➤ Projekty z neinvestiční dotace na agendu UNESCO	175
➤ Vědecko-výzkumná činnost	176
➤ Souhrnné přehledy	187

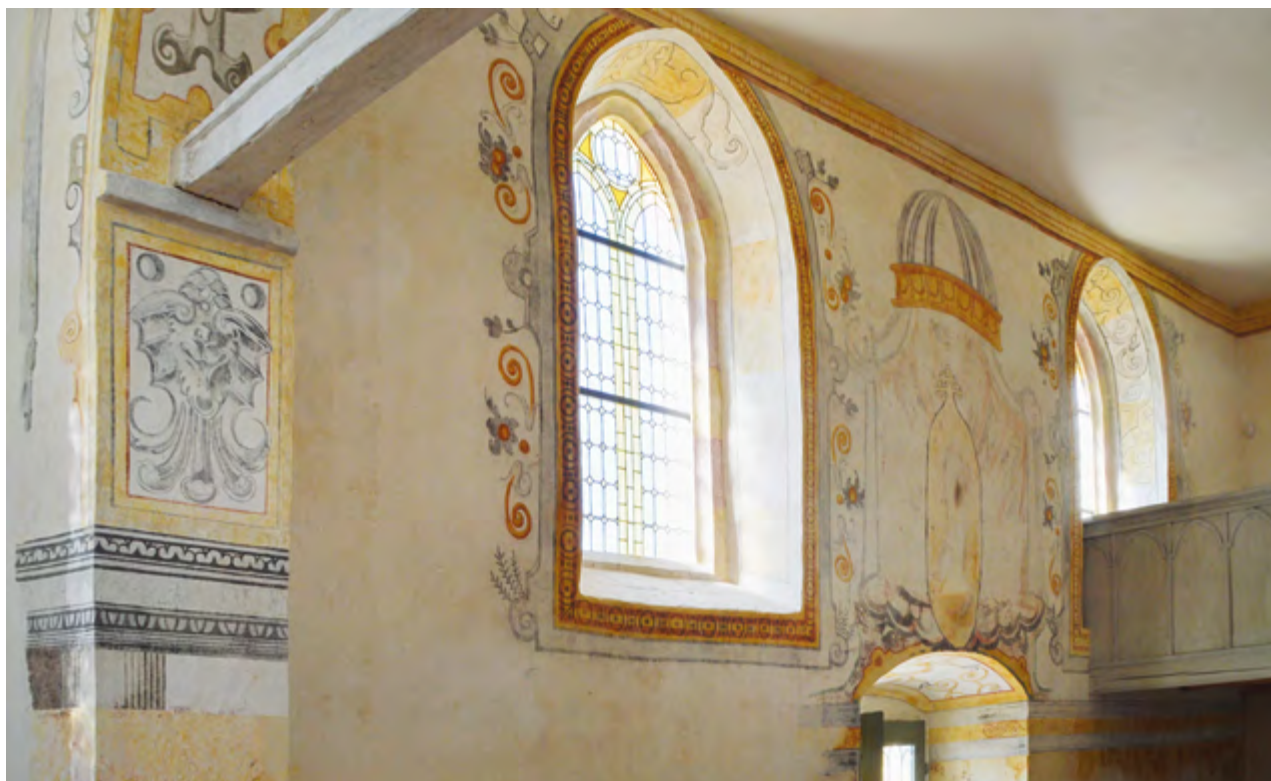
PATRIMONIUM PRO FUTURO



Objev, nález roku

Obec Úlice a restaurátoři Jiří Suchan a David Hrabálek za nález renesančních maleb v kostele v Úlicích

Kostel sv. Vavřince v Úlicích v Plzeňském kraji byl opomíjenou drobnou sakrální stavbou, kterou nově získala do správy obec. Díky jejímu rozhodnutí o opravě objektu a odpovědnému přístupu se podařilo nalézt dosud neznámé hodnotné renesanční malby z doby výstavby kostela z počátku 17. století, které navíc nevykazovaly poškození mladšími úpravami. Pro svoji kvalitu a rozsah jsou objevem nadregionálního významu.



Záchrana památky

Město Loket za záchranu Městské dvorany v Lokti

Městská dvorana je významnou součástí historického jádra města Lokte. Budova z konce 19. století přešla po roce 1989 do soukromých rukou a nastalo období její postupné degradace, které dospělo až k úvahám o demolici. V roce 2014 byla dvorana prohlášena kulturní památkou a po roce 2018 nové vedení města připravilo projekt záchranu cenného objektu. V roce 2021 bylo úsilí úspěšně završeno.



VĚDECKO-VÝZKUMNÁ ČINNOST



Specializovaná mapa s odborným obsahem (Nmap)

Památky elektrárenství v Čechách – etapa západní a jižní Čechy

Autoři: PhDr. Jiří Chmelenský, Mgr. Šimon Eismann, Mgr. Michaela Ryšková

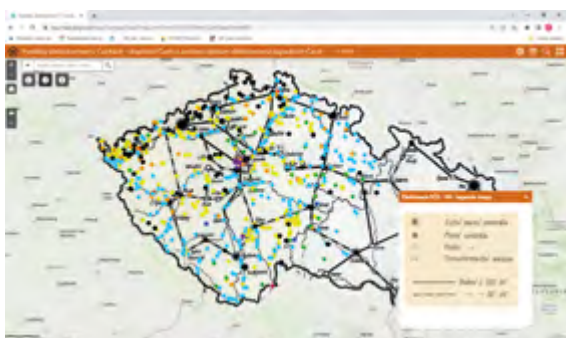
Dedikace: Výsledek vznikl v rámci vědecko-výzkumné činnosti NPÚ financované z institucionální podpory MK ČR na dlouhodobý koncepční rozvoj výzkumné organizace (IP DKRVO), výzkumná oblast Industriální dědictví.

Blíže: <https://npu.maps.arcgis.com/apps/webappviewer/index.html?id=b0723fd7c9444ab1a-0e9a6aa94bd4804>

Mapa zachycuje dochované i zaniklé elektrárny všech typů spolu s dalšími prvky rozvodné soustavy vysokého napětí na území všech krajů Čech. Terénní výzkum proběhl na základě studia literatury i mapových podkladů. Aktuálně je zdokumentováno více než 750 historických energetických objektů a stále jsou zjišťovány další objekty. Přínos mapy spočívá v poskytnutí základní informace o daném energetickém objektu na základě datové báze soupisu památkového katalogu. Podchyceny byly zvláště hodnotné objekty v bývalých německých jazykových oblastech, které díky snahám o unifikaci a centralizaci energetiky byly záhy odstaveny.



Zaniklá vodní elektrárna Cetnov u Chebu, fotografie zabírá jalový přepad a nátok turbíny, viz <https://pamatkovykatalog.cz/vodni-elektarna-25808873>



Náhled Nmap



Bývalá tepelná elektrárna Sadov, dříve elektrárna dolu Frisch Glück (Svěží štěstí), viz <https://pamatkovykatalog.cz/tepelna-elektarna-24554489>

Specializovaná mapa s odborným obsahem (Nmap)

Barokní exteriérová skulptura na území Plzeňského kraje – okres Rokycany

Autoři: PhDr. Viktor Kovařík, Mgr. Renáta Jedličková, Pavel Zahradník

Dedikace: Výsledek vznikl v rámci vědecko-výzkumné činnosti NPÚ financované z institucionální podpory MK ČR na dlouhodobý koncepční rozvoj výzkumné organizace (IP DKRVO), výzkumná oblast Tematické průzkumy.



Pieta v Hřešihlavech, 1751, po restaurování

Blíže: <https://iispp.npu.cz/mis/public/documentDetail.htm?id=1660438>; ↗

www.npu.cz/cs/uop-plzen/cim-se-zabyvame/veda-a-vyzkum/tematicke-pruzkumy ↗

Mapa shrnuje veškeré dostupné informace o solitérní barokní exteriérové plastice v okrese Rokycany. Na úvodní přehled barokního sochařství a řezbářství na území Plzeňského kraje navazuje katalog o 42 heslech zaměřených na uměleckohistorickou a technologickou analýzu děl. Mapa je výsledkem interdisciplinární spolupráce historiků, historiků umění, restaurátorů a technologů a vychází z terénního i archivního průzkumu doplněného o excerptce z odborné literatury. Díky mapě byl dosud známý fond doplněn o další hodnotná sochařská díla dosud unikající pozornosti památkové péče stejně jako o díla nedochovaná nebo dochovaná jen torzálně. Tvůrci mapy zároveň připravili několik podkladů k prohlášení za kulturní památku, vytypovali díla určená k restaurování a zajistili zrestaurování sousoší Piety v Hřešihlavech.

Výstava s kritickým katalogem (Ekrit)

Roubený dům na Plzeňsku

Autoři: Mgr. Karel Foud, Tomáš Karel, Stanislav Plešmíd, DiS.

Dedikace: Výsledek vznikl v rámci vědecko-výzkumné činnosti NPÚ financované z institucionální podpory MK ČR na dlouhodobý koncepční rozvoj výzkumné organizace (IP DKRVO), výzkumná oblast Nemovité památky.

Blíže: Foud Karel, Karel Tomáš, Plešmíd Stanislav, Roubený dům na Plzeňsku, Plzeň: Národní památkový ústav, Ústřední odborné pracoviště v Plzni 2021; blíže: www.npu.cz/cs/novinky/79305-nova-publikace-a-vystava-o-roubenych-stavbach-na-plzensku; <https://www.npu.cz/cs/e-shop/79966-roubeny-dum-na-plzensku> ↗

Územní odborné pracoviště NPÚ v Plzni ve svých prostorách otevřelo výstavu k dochovanému i zaniklému památkovému fondu, jehož společným jmenovatelem byly užitě roubené konstrukce (prosinec 2021 – duben 2022). Pozornost byla věnována hospodářským i obytným roubeným stavbám, u kterých jsou dokumentovány konstrukční prvky, způsob roubení, dispoziční členění a dochované slohové truhlářské prvky. Cílem výstavy bylo přiblížit tento specifický památkový fond a pokusit se o revizi a doplnění poznatků k vybraným objektům i o celkové shrnutí problematiky a reagovat též na skutečnost, že se v posledních letech významnou měrou při určování stáří dochovaných historických dřevě-

ných částí staveb prosazuje dendrochronologické datování konstrukčních prvků. K výstavě byl vydán kritický katalog, jehož část byla věnována životnímu dílu Jana Gryce, fotografa tehdejšího Krajského střediska státní památkové péče a ochrany přírody v Plzni.



Plakát k výstavě

Audiovizuální tvorba (A)

Pražská Invalidovna – interpretační film; Práce s průvodcovským textem, Před prohlídkou, Na prohlídce, Rétorika a hlasová hygiena – instruktážní filmy

Autoři: PhDr. Martina Indrová, PhD., PhDr. Kateřina Dryáková, Mgr. Vendula Kazlauskas (Pražská Invalidovna); PhDr. Martina Indrová, Ph.D., PhDr. Kateřina Dryáková, Mgr. Vendula Kazlauskas, Mgr. Vendula Hnojská, Mgr. Tomáš Seidler (instruktážní filmy)

Dedikace: Výsledek vznikl v rámci výzkumného projektu Prezentace a interpretace historického prostředí jako nedílná součást kulturní výchovy a vzdělávání v čase nových médií a tzv. tekuté modernity (DG 18P02OVV049), financovaného z Programu aplikovaného výzkumu a vývoje Národní a kulturní identity (NAKI).

Blíže: www.youtube.com/watch?v=rUCIM3jC4pc; ↗
www.youtube.com/watch?v=4wtDsporTIQ; ↗
www.youtube.com/watch?v=EedxuSvw0jE; ↗
www.youtube.com/watch?v=y3B1=2-WtLqs&list=PLZgJmohI4Y6fJkWVD-iXbrr2mwisrO9an&index=3; ↗
www.youtube.com/watch?v=sLGf4UawOY8&list=PLZgJmohI4Y6fJkWVD-iXbrr2mwisrO9an&index=4 ↗

Odborná kniha (B)

Verba docent: současná metodická východiska a dobrá praxe evropské památkové péče I.

Editoři: Dott. Jana Michalčáková, Ph.D. et Ph.D., PhDr. Zdeněk Vácha

Autoři: prof. Dr. Manfred F. Fischer, Dr. Christoph Friedrich Hellbrügge, Ing. arch. Vít Jesenský, Dr. Clemens Kieser, Ph.D., Dott. Jana Michalčáková, Ph.D. et Ph.D., PhDr. Zdeněk Vácha

Dedikace: Výsledek vznikl v rámci vědecko-výzkumné činnosti NPÚ financované z institucionální podpory MK ČR na dlouhodobý koncepční rozvoj výzkumné organizace (IP DKRVO), výzkumná oblast Dějiny památkové péče v českých zemích.

Blíže: Michalčáková Jana, Vácha Zdeněk (edd.), Verba docent: současná metodická východiska a dobrá praxe evropské památkové péče, I., Praha: Národní památkový ústav, generální ředitelství 2022, dostupné online: www.nusl.cz/ntk/nusl-512218

Jedním z předpokladů pro rozvoj všech odborných disciplín je přístup k co nejširšímu spektru informací. Současná památková péče se svojí multidisciplinarností musí být nutně nejen reflexí národní zkušenosti, ale zároveň si musí uvědomovat i širší mezinárodní kontext. Přístup k zahraničním zdrojům však často může být z mnoha důvodů limitující. NPÚ se proto rozhodl tuto překážku alespoň částečně odstranit nově založenou ediční řadou VERBA DOCENT, a přispět tak ke zpřístupnění podstatných zahraničních textů. Prvním počinem je představení textů tří německých památkářů. Texty pocházejí z konce 20. a začátku 21. století. Manfred F. Fischer je představen úvahou *Jak dlouho trvají díla?*, Christoph Hellbrügge statí *Konzervovat ano, restaurovat ne – mýtus památkové*

péče? a Clemens Kieser textem *Tajná estetika památkové péče: kulturní památky nalezené a vynalezené*. Texty jsou uvedeny v německém originále spolu s českými překlady, odbornými komentáři a medailony autorů.



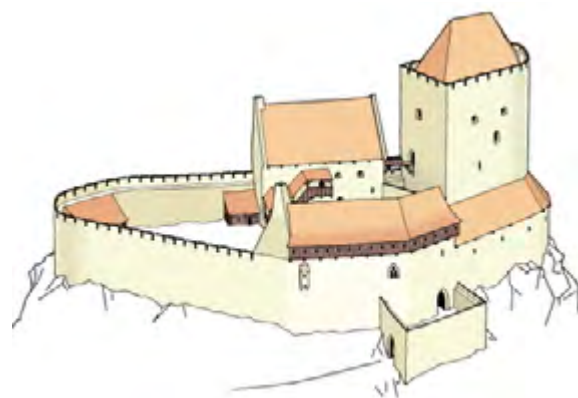
Recenzovaný odborný článek (Jsc)

Příspěvek k poznání zázemí hradu Věžka u Plzně: fortifikace a komunikace v blízkém okolí hradu

Autoři: PhDr. Filip Kasl, Mgr. Petr Sokol

Dedikace: Výsledek vznikl v rámci vědecko-výzkumné činnosti NPÚ financované z institucionální podpory MK ČR na dlouhodobý koncepční rozvoj výzkumné organizace (IP DKRVO), výzkumná oblast Archeologie.

Blíže: Kasl Filip, Sokol Petr: Příspěvek k poznání zázemí hradu Věžka u Plzně: fortifikace a komunikace v blízkém okolí hradu, *Archaeologia historica* 47, 2022, 2, s. 625–653, dostupné online: <https://digilib.phil.muni.cz/cs/node/76731>



Předpokládaná podoba hradu Věžka dává představu o významu lokality ve středověku, kresba M. Pišl, 2022, zdroj: www.npu.cz



Zřícenina gotického hradu Věžka z doby kolem roku 1300. K hradní zřícenině vede kromě turistické trasy také naučná stezka Po stopách Františka Malocha, zdroj: www.npu.cz

Reportáž: www.npu.cz/cs/novinky/90515-zahadne-objevy-hradu-vezka;

www.youtube.com/watch?v=Jb9c8UMIaAo&t=4s

Odborný článek se zaměřuje na blízké okolí hradu Věžka s dochovanými terénními relikty, kterým nebyla dosud věnována pozornost, případně je jejich dosavadní interpretace nejistá.





Panelový boom a bytový šum v Plzni / Historie a vývoj plzeňských sídlišť mezi lety 1945–1989

Martin Cíkán, Lenka Lišková, Lucie Tlustá, David Tuma (ed.)

Publikace (kritický katalog výstavy) vznikla jako výsledek dlouhodobého výzkumného úkolu věnovaného moderní architektuře 20. století. Zaměřuje se na bytovou sídlištní architekturu a urbanistický vývoj Plzně mezi lety 1945–1989 a představuje výsledky archivní rešerše a fotodokumentace bytových domů a občanské vybavenosti včetně průzkumu uměleckých děl ve veřejném prostoru plzeňských sídlišť a obytných souborů. Text je vedle ilustrací doprovázen mapami s vyznačením použitých konstrukčních soustav nebo podrobněji jednotlivých sekcí. Připomenuty jsou také osobnosti spojené s výstavbou uvedených sídlišť.

ISBN: 978-80-85035-59-9

Územní odborné pracoviště v Plzni



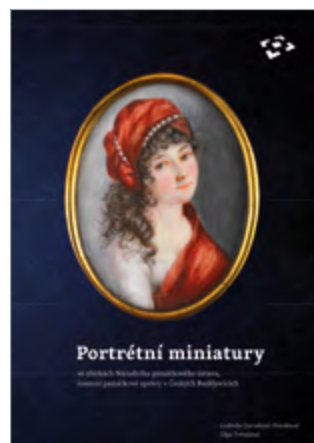
Pamatuji Napoleona (I). Struktury umělecké (re)prezentace Napoleona Bonaparta a osobností jeho doby

Marian Hochel

První díl knihy Pamatuji Napoleona je volným pokračováním knih Zrcadlo moci a Třináctá komnata Napoleonova, analyzujících formování obrazu Napoleona Bonaparta v umění a odraz napoleonské epochy ve fondech hradů a zámků České republiky. Kniha se vedle Napoleonovy (re)prezentace zaměřuje rovněž na významné osobnosti Napoleonovy doby, které přitahovaly pozornost umělců v evropských zemích a zůstaly spjaty také s českým prostředím. Výzkum artefaktů v českých hradozámeckých fondech byl realizován komparativní metodou v kontextu kulturního dědictví uchovávaného v příslušných zahraničních pamětových institucích či ve vybraných privátních sbírkách.

ISBN: 978-80-7480-159-4

Generální ředitelství



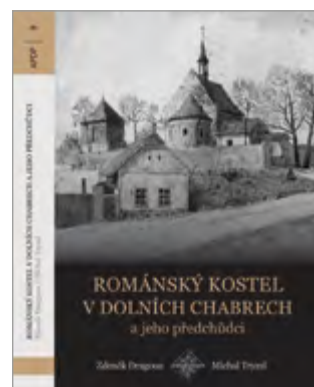
Portrétní miniatury ve sbírkách Národního památkového ústavu, územní památkové správy v Českých Budějovicích

Ludmila Ourodová-Hronková, Olga Trmalová

Fotograficky bohatě vybavená kniha je výsledkem dlouhodobého výzkumu cca dvou set padesáti malovaných portrétních miniatur, které jsou dnes součástí mobiliáře a obrazových sbírek státních hradů a zámků ve třech krajích – Plzeňském, Jihočeském a na Vysočině. Přináší informace o technologii tvorby malířských děl tohoto typu, jejich restaurování i způsobech dlouhodobé ochrany a péče.

ISBN: 978-80-88446-03-3

Územní odborné pracoviště v Českých Budějovicích



Románský kostel v Dolních Chabrech a jeho předchůdci

Zdeněk Dragoun, Michal Tryml

Kniha zpřístupňuje výsledky archeologického výzkumu kostela Stětí sv. Jana Křtitele v Dolních Chabrech (Praha 8) i jeho nejbližšího okolí v letech 1973 až 1976. Výsledky výzkumu mj. prokázaly, že stávající stavbě předcházely další tři, z nichž nejstarší vznikla již kolem poloviny 11. století.

ISSN: 1803-232X (edice APDP), 978-80-87220-13-9

Územní odborné pracoviště v Praze

JEDNOTLIVÁ PRACOVNÍŠŤE



Národní památkový ústav tvoří téměř dvě desítky pracovišť nacházejících se na území celé republiky. V předchozí části výroční zprávy jsme čtenáře seznámili s nejzajímavějšími událostmi roku 2022, na všech pracovištích však probíhalo mnoho dalších rozmanitých aktivit – jejich výběr přinášíme na následujících stranách.

Přehled pracovišť Národního památkového ústavu

Generální ředitelství ↗

generální ředitelka:
Ing. arch. Naděžda Goryczková
Valdštejnské nám. 162/3
118 01 Praha 1 – Malá Strana
T: 257 010 111, E: sekretariat@npu.cz
www.npu.cz/gnr ↗

Územní odborné pracoviště v Lokti ↗

ředitelka: Mgr. Romana Riegerová
Kostelní 81/25, 357 33 Loket
T: 352 684 796, E: sekretariat.loket@npu.cz
www.npu.cz/uop-loket ↗

Územní odborné pracoviště v Praze ↗

ředitel: PhDr. Jaroslav Podliska, Ph.D.
Na Perštýně 356/12
110 00 Praha 1 – Staré Město
T: 234 653 111, E: sekretariat.praha@npu.cz
www.npu.cz/uop-praha ↗

Územní odborné pracoviště v Ústí nad Labem ↗

ředitel: PhDr. Petr Hrubý
Podmokelská 1/15, 400 07 Ústí nad Labem
T: 472 704 800, E: sekretariat.usti@npu.cz
www.npu.cz/uop-usti-nad-labem ↗

Územní odborné pracoviště středních Čech v Praze ↗

ředitel: Ing. Jan Žižka
Sabinova 373/5, 130 00 Praha 3 – Žižkov
T: 274 008 111, E: sekretariat.sc@npu.cz
www.npu.cz/uop-sc ↗

Územní odborné pracoviště v Liberci ↗

ředitel: Mgr. Miloš Krčmář
Jablonecká 642/23, 460 01 Liberec
T: 485 222 411, E: sekretariat.liberec@npu.cz
www.npu.cz/uop-liberec ↗

Územní odborné pracoviště v Českých Budějovicích ↗

ředitel: Ing. Daniel Šnejd, DiS.
Senovážné náměstí 6
370 21 České Budějovice
T: 387 312 140, E: sekretariat.cb@npu.cz
www.npu.cz/uop-ceske-budejovice ↗

Územní odborné pracoviště v Josefově ↗

ředitel: Ing. Jiří Balský
Okružní 418, 551 02 Jaroměř-Josefov
T: 491 509 539, E: sekretariat.josefov@npu.cz
www.npu.cz/uop-josefov ↗

Územní odborné pracoviště v Plzni ↗

ředitel: Mgr. Petr Sokol
Prešovská 7/171, 306 37 Plzeň
T: 377 360 911, E: sekretariat.plzen@npu.cz
www.npu.cz/uop-plzen ↗

Územní odborné pracoviště v Pardubicích ↗

ředitelka: Mgr. Naděžda Pemlová
Příhrádek 5, 531 16 Pardubice
T: 724 021 161, E: sekretariat.pardubice@npu.cz
www.npu.cz/uop-pardubice ↗

Územní odborné pracoviště v Plzni



Vybrané obnovy památek, restaurování

Záchrana sýpky (bývalého kostela sv. Vavřince) v Bijadlech

V důsledku nežádoucího odstranění historického barokního krovu a střechy došlo k degradaci a ohrožení památky. Stávající vlastníci v letošním roce započali za podpory Havarijního programu MK práce na zpevnění koruny zdiva s přípravou pro osazení nového krovu a střechy (plánováno v roce 2023).



Červená (Pražská) brána v Horažďovicích

Došlo k opravě krovové konstrukce a střešního pláště, obnově schodiště a nátěru fasád. Proběhlo též restaurování městského znaku, dekorativní výmalby na klenbě průchodu a kamenných prvků.



Zámecká sýpka v Horšovském Týně

Podařilo se dokončit několik let trvající opravu krovu a střechy.

Hrad Nečtiny, dvojice soch sv. Floriána a sv. Vojtěcha

Restaurování velmi kvalitních pozdně barokních soch z roku 1760 od sochaře Václava Ondřeje Herschera, včetně doplnění chybějících kovových atributů a kovaných mřížek v otvorech podstavců obou soch.



Cihelna v Kasejovicích

Proběhla II. etapa obnovy kruhové pece, která se soustředila na střešní plášť objektu a navázala na již realizovanou sanaci komína v roce 2020. Obnova byla opět podpořena z Havarijního programu MK.



Klenová, hospodářský dvůr čp. 3

Probíhala II. etapa obnovy hospodářského dvora v Klenové, jenž bude využit Galerii Klatovy / Klenová.



Luková, kostel sv. Jiří

Na kostele sv. Jiří v Lukové došlo k obnově vnitřních a vnějších omítek. Kompletní obnova vnějšího pláště kostela byla završena dokončením omítek na jižní straně lodi.

Semlerova rezidence v Plzni

Po téměř desetileté rekonstrukci byla otevřena Semlerova rezidence v Plzni, nejrozsáhlejší plzeňská realizace dle konceptu Adolfa Loose. Proběhla celková obnova domu včetně garáží s terasou, dvora, zahrady a oplocení. Vedle restaurátorské obnovy interiéru bytu Semlerových došlo k vybudování zázemí pro návštěvníky: návštěvnického centra, výstavních prostor, kavárny, zázemí pro „dílny“; součástí prohlídky je také expozice o architektuře 19. a 20. století v Plzni. Uvnitř dále vznikl depozitář, byty a prostory pro potřeby Plzeňského kraje. Akce byla finančně podpořena z programu IROP.

Velká synagoga a rabínský dům v Plzni

V dubnu 2022 byla po dokončení prací zahájených v roce 2019 otevřena Velká synagoga s rabínským domem v Plzni. Náklady na restaurátorskou obnovu interiéru, opravu rabínského domu a další práce přesáhly 100 milionů korun, majoritní podíl byl hrazen z programu IROP. Synagoga slouží bohoslužebným a kulturním účelům, je přístupná široké veřejnosti, zejména jako výstavní a koncertní prostor.

Komplex Gerlachovského a Chotěšovského domu v Plzni

Od roku 2021 probíhá postupná celková revitalizace Národopisného muzea Plzeňska. Tento projekt je podpořen z programu IROP.

Obnova fasády domu čp. 119 v Tovární ul. 6 v Plzni

Při obnově sgrafitové výzdoby od Mikoláše Alše byly využity dochované originální kartony, uložené v Západočeském muzeu v Plzni.



Plzeň-Křimice, socha sv. Pavla z ohradní zdi kostela Narození Panny Marie

Náročný restaurátorský zásah přinesl záchranu těžce poškozené sochy sv. Pavla, která byla dlouhodobě deponována mimo své původní umístění. Dílo bylo navráceno spolu s o rok dříve restaurovanou sochou sv. Jana na obnovené pilíře ohradní zdi kostela.



Přeštice, kostel Nanebevzetí Panny Marie

Druhým rokem pokračuje celková obnova interiéru i exteriéru objektu včetně restaurátorských prací. Předmětem projektu je i restaurování hodnotného vnitřního vybavení (mj. souboru mramorových oltářů, zpovědnic, kostelních lavic atd.). Ukončení projektu je plánováno ve druhé polovině roku 2023. Akce je podpořena z programu IROP.

Venkovská usedlost čp. 19/30 v obci Studená

Dokončena byla celková obnova dvora, který reprezentuje jak roubenou, tak zděnou architekturu 19. století a první poloviny 20. století v oblasti na rozhraní severního Plzeňska a Křivoklátska.



Štítary, kaple sv. Judy Tadeáše

Realizovala se obnova fasády včetně restaurování slunečních hodin a obnova oken ve věži, která zahrnovala zhotovení autentických replik výplní. V interiéru se restaurovala výmalba kaple a oltář.

Stříbro, kostel sv. Petra

Proběhla kompletní obnova poškozených částí střešního pláště.



Trnová, venkovský dům čp. 2

Dokončila se oprava havarijních úseků roubení, krovové konstrukce a výměna střešní krytiny. Stavební práce budou nyní pokračovat obnovou truhlářských prvků apod.



Zámek čp. 1 v Týnci

Pokračovala celková obnova nového zámku, finančně podpořená programem IROP.



Židovské hřbitovy v Rabí a Dolní Lukavici

V Rabí proběhl komplexní restaurátorský zásah konzervačního charakteru u rozsáhlého souboru celkem 130 náhrobků. V Dolní Lukavici bylo zahájeno restaurování souboru 239 náhrobků.



Zámek Zelená Hora

Na základě iniciativy Plzeňského kraje byla zahájena jednání o nalezení vhodného využití zámku, dokončení jeho obnovy a zpřístupnění veřejnosti. NPÚ preferuje, aby došlo k obnovení prohlídkové trasy existující již v meziválečném období, s návratem původního vnitřního vybavení do jednotlivých interiérů, na základě historické dokumentace.

Prezentační a vzdělávací aktivity

Archeologické léto

V rámci každoroční akce prováděli archeologové pracoviště zájemce o archeologii a historii po dvou vybraných lokalitách Plzeňského kraje – zřícenině hradu Věžka a hradišti Sedlo u Sušice. Návštěvníkům přiblížili výzkumnou práci odborníků a prozradili, jaké pozůstatky lidské činnosti se skrývají pod zemí.



Plzeňské dvorky

Dne 14. května 2022 se uskutečnil 7. ročník tradiční akce Plzeňské dvorky, která provází po skrytých místech Plzně. Na dvorku sídla ÚOP se mohli návštěvníci volně i s výkladem seznámit s historií domu a nahlédnout i do historického sklepení.

Výstavy v mázhauzu domu U Zlatého slunce

V roce 2022 byly v sídle ÚOP instalovány čtyři panelové výstavy: Roubený dům na Plzeňsku, Památky objektivem Jana Gryce, Šlechta pod maskou / Kostýmy a převleky pro šlechtické zábavy 19. století ve fotografickém materiálu z Horšovského Týna a Panelový boom a bytový šum v Plzni / Historie a vývoj plzeňských sídlišť mezi lety 1945–1989. První z jmenovaných byla spojena se křtem stejnojmenné publikace – kritického katalogu výstavy.



Přednáška Zahradní slavnosti doby novověku

V rámci projektu NPÚ Rok šlechtických slavností proběhla v říjnu loňského roku ve sklepení sídla ÚOP přednáška PhDr. Andrey Steckerové, kurátorky Sbírký starého umění Národní galerie. Tématem byly rozmanité podoby šlechtických slavností a zábav odehrávajících se v prostředí zahrad.

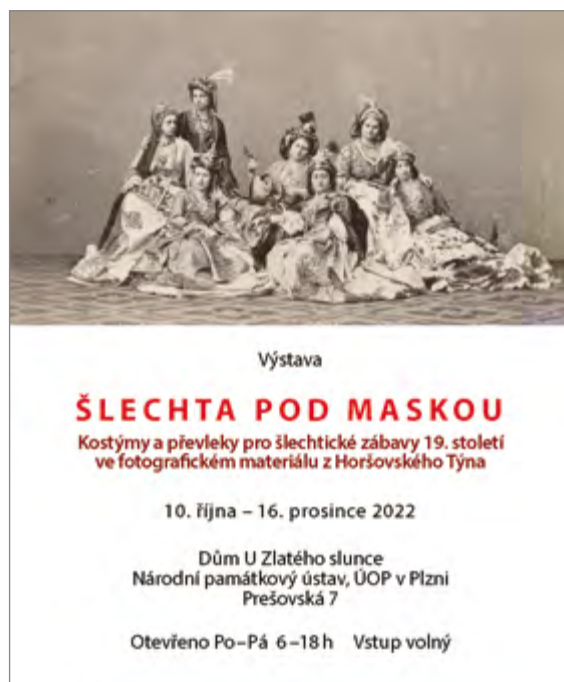
Virtuální modely památek

ÚOP přistoupilo k prezentaci trojrozměrných digitálních modelů vybraných objektů prostřednictvím virtuálního depozitáře. Modely byly pořízeny pro potřeby archeologického oddělení v souvislosti s jeho některými výzkumy, a to u objektů, jejichž podoba se bude z různých důvodů výhledově měnit (opravy, rekonstrukce, restaurování), či je zřejmě, že zaniknou (např. zasypaním archeologických sond, destrukcí apod.).

Spolupráce se Západočeskou univerzitou v Plzni

Ve spolupráci s Katedrou archeologie ZČU v Plzni se ÚOP podílelo na realizaci nového jednosemestrálního kurzu Památková péče pro archeology, pořádného v rámci bakalářského stupně studia (základy a struktura památkové péče v ČR, památkový fond, NPÚ jako odborná organizace státní památkové péče).

Pro Filozofickou fakultu ZČU v rámci předmětu Péče o kulturní dědictví uspořádalo ÚOP několikadenní exkurzi na pracoviště. Studenti zde měli možnost seznámit se s činností a fungováním organizace.



PŘEHLEDOVÁ ČÁST



Poradní orgány ředitelů pracovišť NPÚ

GENERÁLNÍ ŘEDITELSTVÍ

Vědecká rada

Komise pro ochranu památkového fondu v oblasti železniční dopravy

Komise pro ochranu památkového fondu vzniklého ve 2. polovině 20. století

Komise generální ředitelky NPÚ pro vědu a výzkum

Komise pro hodnocení výzkumných (grantových) projektů

Pedagogická rada

Redakční rada časopisu Zprávy památkové péče

Redakční rada časopisu Památky

Komise pro nabývání předmětů movitého kulturního dědictví v NPÚ

Komise pro mobiliární fondy

Komise pro archeologii

Kolegium GŘ – pouze zaměstnanci NPÚ

Etická komise – pouze zaměstnanci NPÚ

Komise kastelánů – pouze zaměstnanci NPÚ

Ediční rada NPÚ

Ediční rada GnŘ

ÚZEMNÍ ODBORNÉ PRACOVÍŠTĚ V PRAZE

Interní komise

Památková rada

Pražská archeologická komise

Redakční rada Staleté Prahy a Ediční rada

Regionální komise pro Ústřední seznam kulturních památek

ÚZEMNÍ ODBORNÉ PRACOVÍŠTĚ STŘEDNÍCH ČECH V PRAZE

Památková rada

Ediční rada

Interní odborná komise

Regionální komise pro posuzování návrhů na prohlášení věci za kulturní památku

Krajská archeologická komise

Redakční rada časopisu Průzkumy památek

Redakční rada časopisu Památky středních Čech

ÚZEMNÍ ODBORNÉ PRACOVÍŠTĚ V ČESKÝCH BUDĚJOVICÍCH

Ediční rada

Interní komise

Komise pro posuzování žádostí o finanční podporu péče o kulturní památky v územní působnosti ÚOP

Krajská archeologická komise

Památková rada

Regionální komise pro Ústřední seznam kulturních památek

ÚZEMNÍ ODBORNÉ PRACOVÍŠTĚ V PLZNI

Interní komise

Památková rada

Krajská archeologická komise

Regionální komise pro Ústřední seznam kulturních památek

ÚZEMNÍ ODBORNÉ PRACOVÍŠTĚ V LOKTI

Interní komise

Památková rada

Regionální komise pro Ústřední seznam kulturních památek

Krajská archeologická komise

ÚZEMNÍ ODBORNÉ PRACOVÍŠTĚ V ÚSTÍ NAD LABEM

Krajská archeologická komise

Památková rada

Regionální komise pro Ústřední seznam kulturních památek

ÚZEMNÍ ODBORNÉ PRACOVÍŠTĚ V LIBERCI

Krajská archeologická komise

Regionální komise pro posuzování návrhů na prohlášení a zrušení prohlášení věci za kulturní památku

Památková rada

Ediční a publikační rada

SOUHRNNÉ TABULKY



ÚZEMNÍ ODBORNÉ PRACOVIŠTĚ V ČESKÝCH BUDĚJOVICÍCH**Operativní průzkumy a dokumentace**

České Budějovice – Pillmannův dvůr čp. 490/90

České Budějovice – nám. Přemysla Otakara II. čp. 78/20

Český Krumlov – zámek čp. 59, Mincovna

Loučovice – dům rybáře (Fischhaus) čp. 1 u kostela sv. Oldřicha

Rájov – usedlost Harazim čp. 29

Herbertov – návesní kaple

Milevsko – kostel sv. Bartoloměje

Klokoty – poutní areál

ÚZEMNÍ ODBORNÉ PRACOVIŠTĚ V PLZNI**Stavebněhistorické průzkumy**

Kasejovice – čp. 98, radnice

Operativní průzkumy a dokumentace

Bližanovy – ev. č. 10

Dvorec – areál železáren, čp. 77, bývalá olejna

Nepomuk – čp. 75

Nepomuk – čp. 117

Spálené Poříčí – čp. 76, Karáskův mlýn, výminek a špýchar

Archivní rešerše

Horšovský Týn – Husovo nám. čp. 60, arciděkanství

Chotiměř – zámek, rod Wernerů, archivní průzkum

Klatovy – Nádražní ul., most

Poběžovice – čp. 1, zámek, plánová dokumentace, fotografie (1895–1945)

Semněvice, socha sv. Jana Nepomuckého

Rodina sochaře Karla Legáta

ÚZEMNÍ ODBORNÉ PRACOVIŠTĚ V LOKTI**Operativní průzkumy a dokumentace**

Bečov nad Teplou – Karlovarská čp. 286

Hřebený – hrad Hartenberg

Horní Blatná – Blatenský příkop

Jáchymov – náměstí Republiky čp. 12

Jáchymov – náměstí Republiky čp. 13

Karlovy Vary – Goethova lávka

Karlovy Vary – lesní toaleta

Karlovy Vary – Tržiště čp. 27

Karlovy Vary – Mariánskolázeňská čp. 306

Karlovy Vary – Sadová čp. 844

Kobylé – čp. 4

Královské Poříčí – Dlouhá čp. 7

Kraslice – Máchova čp. 245

Lázně Kynžvart – Zámecká čp. 182

Loket – hrad

Loket – T. G. Masaryka čp. 111

Prameny – čp. 28

Rotava – Nejdecká ev. č. 33

Valeč – konírna

Valeč – skleník

Valeč – teatron

Vysoká – Letní čp. 10

ÚZEMNÍ ODBORNÉ PRACOVIŠTĚ V ÚSTÍ NAD LABEM**Stavebněhistorické průzkumy**

Hrobčice – zámek

Operativní průzkumy a dokumentace

Beřkovice – dům čp. 18, dokumentace před demolicí

Jezeří – zámek, divadelní sál

Maškovice – dům čp. 16

Měděnec – skipová věž, dokumentace před demolicí

Mirošovice – zámek

Pětipsy – zámek

Postoloprty – hospodářský dvůr

Vražkov – dům čp. 23

ÚZEMNÍ ODBORNÉ PRACOVIŠTĚ V LIBERCI**Operativní průzkumy a dokumentace**

Bezděz – hrad, dokumentace zdiva v místě stavby nové lanovky

Chrastava – čp. 71, dokumentace domu s hrázděným patrem před demolicí

Chudý Hrádek – dokumentace zdiva paláce a jeho fází

Jablunné v Podještědí – dokumentace jižní brány městského opevnění před obnovou

Lemberk – hrad a zámek, dokumentace branské věže a objektů kastelánky a ledárny na předmostí

Letařovice – kostnice u kostela sv. Jakuba, dokumentace během obnovy

Stráž pod Ralskem – zámek Wartenberg, dokumentace severozápadního křídla před obnovou, východní průčelí orientované do nádvoří

Železný Brod – čp. 111 zvané Jechovsko, doplnění starších poznatků operativní dokumentace před obnovou a dendrochronologická analýza

Železný Brod – čp. 208 zvané Fotrovsko, dokumentace objektu před jeho demolicí



Počet archeologických akcí

PRACOVNÍŠTĚ NPÚ	Dohled	Záchranný archeologický výzkum	Celkem
ÚOP v Praze	30	5	35
ÚOP středních Čech v Praze	14	1	15
ÚOP v Českých Budějovicích	5	2	7
ÚOP v Plzni	0	10	10
ÚOP v Lokti	3	7	10
ÚOP v Ústí nad Labem	3	2	5
ÚOP v Liberci	3	3	6
ÚOP v Josefově	0	0	0
ÚOP v Pardubicích	0	0	0
ÚOP v Telči	6	0	6
ÚOP v Brně	2	4	6
ÚOP v Olomouci	35	5	40
ÚOP v Kroměříži	0	0	0
ÚOP v Ostravě	53	24	77
ÚPS na Sychrově	4	3	7
Celkem	158	66	224

Změny památkového fondu*

KRAJ	Prohlášené nemovité kulturní památky	Zrušené nemovité kulturní památky	Prohlášené movité kulturní památky	Zrušené movité kulturní památky	Prohlášené národní kulturní památky **	Prohlášené památkové rezervace	Prohlášené památkové zóny
Hlavní město Praha	4	0	3	0	0	0	0
Středočeský kraj	2	0	2	0	0	0	0
Jihočeský kraj	11	0	1	0	0	0	0
Plzeňský kraj	5	2	4	0	0	0	0
Karlovarský kraj	16	0	12	0	0	0	0
Ústecký kraj	18	3	2	0	0	0	0
Liberecký kraj	2	2	33	0	0	0	0
Královéhradecký kraj	10	0	7	0	11	0	0
Pardubický kraj	4	0	1	0	0	0	0
Kraj Vysočina	2	0	0	0	0	0	0
Jihomoravský kraj	6	0	3	0	0	0	1
Olomoucký kraj	4	1	4	0	0	0	0
Zlínský kraj	6	1	1	0	0	0	0
Moravskoslezský kraj	2	0	1	0	0	0	0
Celkem	92	9	74	0	11	0	1

* Do tabulky jsou zahrnuty pouze nové či zcela zrušené kulturní památky, národní kulturní památky a památkové zóny, není zahrnut přeprohlášený či částečně zrušený památkový fond. V roce 2022 nebyla prohlášena žádná nová kulturní památka.

** Není zahrnuto 8 národních kulturních památek, které byly prohlášeny Nařízením vlády č. 400/2022 ze dne 23. 11. 2022, ale účinnosti nabude až 1. 7. 2023.

Počet nemovitých a movitých kulturních památek, národních kulturních památek, památkových rezervací a památkových zón v ČR k 31. prosinci 2022

PRACOVISŤE / PŮSOBNOST	Nemovité kulturní památky *	Movité kulturní památky **	Národní kulturní památky	Památkové rezervace	Památkové zóny
Hlavní město Praha	2 117	10 589	60	3	18
Středočeský kraj	4 381	5 134	38	14	62
Jihočeský kraj	5 097	3 010	41	24	86
Plzeňský kraj	3 223	3 612	25	8	67
Karlovarský kraj	1 446	1 235	16	9	24
Ústecký kraj	3 562	2 425	16	9	34
Liberecký kraj	2 252	913	15	8	28
Královéhradecký kraj	3 080	2 459	34	7	35
Pardubický kraj	2 115	2 186	20	5	24
Kraj Vysočina	2 974	2 443	16	6	28
Jihomoravský kraj	3 130	5 398	38	9	25
Olomoucký kraj	2 219	5 324	15	3	26
Zlínský kraj	1 316	1 430	16	4	17
Moravskoslezský kraj	1 999	2 687	21	5	25
Celkem	38902***	48 845	362****	114	499

* Evidence nemovitých kulturních památek zahrnuje počet hlavních záznamů, z nichž některé ovšem zahrnují rozsáhlé areály a soubory. V památkovém katalogu je v současné době evidováno přes 160 000 jednotlivých nemovitých objektů, které jsou kulturními památkami. Rozepsání všech areálů a souborů na jednotlivé objekty však nebylo ještě ukončeno.

** Evidence movitých kulturních památek zahrnuje počet rejstříkových čísel, z nichž některá ovšem zahrnují rozsáhlé soubory předmětů. V případě mobiliárních fondů památkových objektů 131 rejstříkovým číslům odpovídá 1.308.271 památek (inventárních jednotek), v případě historických knihovných fondů 341 rejstříkovým číslům odpovídá cca 1 878 000 knižních svazků.

*** Počet hlavních záznamů nemovitých kulturních památek; některé kulturní památky jsou na území více krajů a jsou v působnosti více pracovišť.

**** Počet rejstříkových čísel národních kulturních památek; některé národní kulturní památky jsou na území více krajů a jsou v působnosti více pracovišť. Není zahrnuto 8 národních kulturních památek, které byly prohlášeny Nařízením vlády č. 400/2022 ze dne 23. 11. 2022, ale účinnosti nabude až 1. 7. 2023.