

# Jiří Čechura – *Historie Norimberské a Řezenské cesty na území západních Čech*

V roce 2019 vyšla zajímavá kniha Jiřího Čechury,<sup>1</sup> shrnující jeho celoživotní bádání věnované historii Norimberské a Řezenské cesty, jež procházela ve středověku na trase z Prahy do Bavorska západními Čechami (obr. 1).

Obrazovými přílohami bohatě doprovázené dílo, čítající 300 stran, bylo vydáno vlastním nákladem za podpory Plzeňského kraje a města Kladruby. Čechura je autorem již celé řady populárních publikací, přičemž tato poslední je oproti předchozím pojata odborněji, což se projevilo zejména rozsáhlým poznámkovým aparátem a obsáhlou citovanou populární i odbornou literaturou. Při listování knihou zaujme velké množství obrazové dokumentace, zachycující víceméně současné podoby terénních relikvů cest, okolní nemovité památky, sídla nebo celé krajinné celky. Jejich vztah k obsahu jednotlivých kapitol je spíše ilustrativní, což může na čtenáře působit nevyváženě. Vedle jednoduchých popisů objektů na fotografiích jsou jiné snímky doprovázeny popisem rozvitým, další doplněny jménem autora (shodného s autorskou titulkou). U některých je uvedeno i datum pořízení, informace, která by byla z důvodu dlouhého období vzniku publikace žádoucí.

Obr. 1. Přední strana obálky knihy: Jiří Čechura – *Historie Norimberské a Řezenské cesty na území západních Čech*. (Převzato z knihy)



U reprodukováných kreseb a rytin není uveden odkaz na zdrojový dokument. Jednoduché a názorné jsou mapové podklady, na něž by bylo praktické směřovat odkazy přímo ze souvisejícího textu. V množství informací tak může být horší orientace, a ne vždy se dá vysledovat, zdali je mapový podklad vytvořen na základě výsledků autorova bádání, nebo se do něj promítají poznatky jiných původců. K jazyku, jakým je kniha napsaná, je třeba jistá shovívavost. Protože se však jedná o knihu populárně naučnou a autor sám se do role odborného historika nepasuje, nejsou používané slovní obraty závažným proviněním. Totéž platí i v případě zacházení s informacemi z odborných publikací.

Kniha je členěna do jednotlivých kapitol po chronologických úsecích, po úvodní části věnované desátému a jedenáctému století následují další, věnované geografickému vývoji tras obou cest až do konce 15. století. Pro nejstarší časový úsek chybí prakticky jakékoliv relevantní informace, na jejichž základě by se dala situace této doby rekonstruovat. Této problematice se většina autorů vyhýbá tím, že do daného období s různou pravděpodobností promítá poměry vrcholného středověku. Autor se v úvodu věnuje pravěkému a raně středověkému osídlení jihozápadních Čech a představuje významné archeologické lokality. Již zde najdeme první diskutabilní okamžiky, spojené například s představením archeology nedoloženého hradiště Vrbice u Stříbra. Podobně sporná je i myšlenka tzv. opuštěného území („mrtvého“, „zmlizlého“) nacházejícího se jižně od Kladrub, která vychází z absence písemných pramenů, je podpořená celou řadou někdy až nečekaných „důkazů“ a vrcholí citací základní listiny kladrubského kláštera. Celá řada informací připravuje v této části publikace „předu“ pro vytyčení základní komunikační sítě, jejímž centrálním bodem se měl stát právě prostor tohoto kláštera (obr. 2). Čechura v souladu s archeologickým bádáním dokládá průchodnost sledovaného území jihozápadních Čech již od období pravěku a trasuje hypotetické směry komunikačních spojnic do dvou hlavních směrů – přes Chebsko a Domažlicko (obr. 3). Pro mladohradištní období ale přináší novinku v podobě tzv. Severojižní cesty, která tyto dvě oblasti spojuje. Tuto cestu sleduje i v dalších obdobích a je nutné říci, že ačkoliv její trasa není vždy hodnověrně podložena, její existence je pravděpodobná. Je to jeden z prvních příkladů uchopení komunikačního schématu tohoto území, kdy se autor studie neomezuje pouze na obvyklý (zjednodušený) směr Praha–Německo, ale do této problematiky zahrnuje i jiné trasy, které logicky územím musely procházet a doplňovat složitou komunikační síť. Okolnosti jejího trasování a pozdějších změn vysvětluje mimo jiné i souvislostí s tzv. exemptními vesnicemi (vyjmutými z panovníkova darování zakládanému

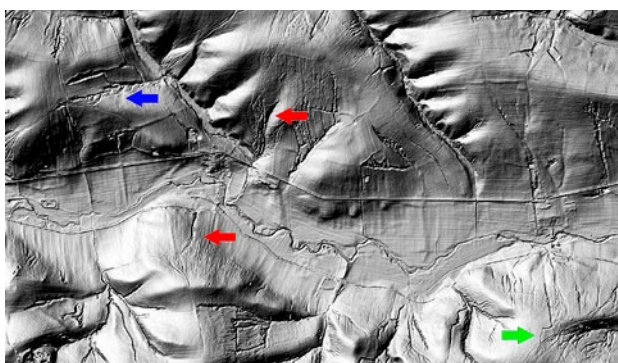
1 ČECHURA, Jiří: *Historie Řezenské a Norimberské cesty*. Kladruhy, vlastním nákladem, 2019.



Obr. 2. Kladruhy (okr. Tachov), areál bývalého benediktinského kláštera. Klášter byl založen v roce 1115 poblíž obchodní evropské tepny, tzv. Norimberské obchodní stezky, která vedla od Norimberku přes Prahu až k Baltu. Letecký pohled. (Foto L. Šimo, 2021. Za poskytnutí fotografie redakce děkuje kladrubskému kastelánovi M. Zoubkovi.)



Obr. 3. Oborská hájenka, katastrální území Milíře (okr. Tachov). Svazek úvozů „tachovské větve Norimberské cesty“. (Foto P. Nový, 2008)



Obr. 4. Řezenská cesta ve východním okolí Horšovského Týna (okr. Domažlice). Topografická mapa zájmového území v překryvu s modelem hillshade (DMR5G), zhotovená prostřednictvím metody dálkového laserového skenování (LiDAR). Příklad odhalení trasy zaniklých cest a jejich vztah k okolním sídlům na území východně od Horšovského Týna. Legenda: modrá – cesta z Horšovského Týna ve směru k Hradci u Stoda, červená – pravděpodobně starší cesta míjející město, zelená – cesta z Domažlic směrem na Staňkov (okr. Plzeň-jih). (Zpracoval P. Nový, 2021)

kladrubskému klášteru). Jeho teorie o vysídleném nebo zpusťšeném území naráží na nepochopení sídelní problematiky regionu, odkud dle známých predikátů pochází například rod pánů ze Švamberka. V kontextu s touto cestou také autor vyzdvihuje významný dopravní uzel vznikající v širším prostoru Kladrub. Kladrubům pak ve spojitosti s cestou budoucího biskupa Vojtěcha z Říma do Prahy v roce 992 věnuje rozsáhlou část publikace. Rozebírá možnost spojení areálu kladrubského kláštera s Kostelcem, místem Vojtěchova zastavení zmíněným v písemném prameni – jakkoli se snaží pracovat s výsledky zdejšího rozsáhlého archeologického výzkumu, je tato jeho výsledná teorie více než nepravděpodobná.

Samotné trasování cest do Řezna a Norimberka bylo v minulosti předmětem již vícera studií. Autor se snaží doplnit stávající teorie a výzkumy poznatky z vlastního bádání a pro obě cesty nabízí nejen podrobné územní trasování, ale i chronologický vývoj. Pro takovéto rekonstrukce ale nelze vždy dohledat podklady, nedůvěru budí i nastínění detailních změn v rámci krátkých časových období

(například změna trasy na počátku, okolo poloviny a ke konci 12. století). Mezi takovými hypotézami však lze naopak najít i důležité informace, které by neměly být zapomenuty – příkladem může být úvaha nad nejstarší trasou Norimberské cesty, u níž se nepodařilo podložit relevantními doklady její průběh přes Tachov, a autor tudíž nedoporučuje název „tachovská větev Norimberské cesty“ pro toto období používat. Podobně zajímavým tématem je privilegium města Stříbra a k němu povinné stažení tras cest vedoucích z jihozápadních Čech do Plzně, čímž došlo ve 14. století k neobvyklé deformaci komunikační sítě.

Knihla obsahuje mnoho témat k diskusi, bylo by možné jmenovat celou řadu z nich. Příkladem může být teorie vzniku / stavby cest, kdy Čechura zastává názor jejich postupného účelového budování vlastníkem území. Toto téma ani v odborných kruzích nijak výrazně nerezonuje, je tedy škoda, že autor k tomuto nepřipojil žádné podklady nebo případné odkazy na zdroj informací. Samotné trasy cest odráží výsledky autorova bádání a je možné s nimi takto pracovat. Po přečtení knihy však vyvstává otázka, zdali v současné době u odborné i neodborné veřejnosti existují knihy věnované starým cestám, která není založena na detailním průzkumu terénu, opřeném o studium mapových podkladů a zejména snímků digitálního modelu reliéfu. Díky jejich zpřístupnění na *Geoportálu* Českého úřadu zeměměřického a katastrálního<sup>2</sup> se zde otevírá zdroj obrovského množství dat, které přináší i pro popisovanou publikaci celou řadu zásadních podnětů (obr. 4). Na straně druhé má knihla potenciál přitáhnout k tématu historických cest širší veřejnost a může se tak stát užitečným základem pro případné hlubší odborné studium.

Petr Nový

<sup>2</sup> *Geoportál ČÚZK, Přístup k mapovým produktům a službám resortu* [online]. Praha, Zeměměřický úřad, 2010 [cit. 2021-11-25]. Dostupné z WWW: <<https://geoportal.cuzk.cz>>.

## Autor

**Mgr. Petr Nový**

archeolog

Středočeské muzeum v Roztokách u Prahy, p. o.

tel.: 723 646 901, e-mail: [novy@muzeum-roztoky.cz](mailto:novy@muzeum-roztoky.cz)