

# „Rok na vsi“: Záchrana a obnova dvora

KAREL FOUĐ

## Ves Bolevec

Původně samostatná ves Bolevec,<sup>1</sup> dnes součást katastrálního území statutárního města Plzeň a městského obvodu Plzeň 1, je situovaná zhruba 4 km severně od středověkého jádra Plzně. Bolevec (v minulosti též *Volevec*, *Olevec*, *Bollewetz* či *Bolewec*) se v písemných pramenech poprvé připomíná k roku 1382. Roku 1460 ves zakoupilo město Plzeň (za 200 kop grošů a 20 kop grošů ročního úroku), a to především kvůli záměru založit v lokalitě několik rybníků. Na počátku dvacátých let 20. století měl Bolevec přes 2 500 obyvatel. Roku 1942 došlo k připojení vsi k městu Plzeň; v té době zde bylo k pobytu přihlášeno kolem 6 000 lidí. Historickou zástavbu vsi reprezentuje Bolevecká náves, která na rozdíl od zbývajících stavebního fondu unikla demolicí v souvislosti s budováním panelového sídliště Bolevec v období sedmdesátých až osmdesátých let 20. století. Díky úsilí místních patriotů a včasnému poznání památkových, stavebně historických a urbanistických hodnot jádra obce se podařilo zástavbu návsi

uchránit a zachovat. Od roku 1995 je centrum vsi plošně památkově chráněno jako vesnická památková zóna Bolevec (obr. 1).

<sup>1</sup> Více o historii Bolevce např. BĚLOHLÁVEK, M.: *Plzeňská předměstí*, s. 19–23. JANEČEK, M. et al.: *Bolevec a okolí*. ČECHURA, J. et al.: *Bolevec, 630 let*. DRNEK, J.; BRACHTEL, O.: *Za Malickou branou, Příběh a historie prvního obvodu města Plzně*. BERNHARDT, T.; MAZNÝ, P.; FLACHS, P.: *Městský obvod Plzeň 1*, s. 87–97. BERANOVÁ, S. et al.: *Od starého Bolevce k městskému obvodu Plzeň 1, Ve fotografiích a vzpomínkách*. FOUĐ, K.: *Plzeňsko 1880–1950*, s. 7–8. ŠKABRADA, J.: *Nejstarší objekty, zjištěné stavebně historickým průzkumem Božkova a Bolevce*. FOUĐ, K.: *Pozdně středověký špýchar v Plzni-Bolevci*. FOUĐ, K.; KAREL, T.: *Lidová architektura, Okres Plzeň-město*, s. 54–56. FOUĐ, K.; KAREL, T.: *Vesnické památkové rezervace a zóny, krajinné památkové zóny v Plzeňském kraji*, s. 36–38. DOBRÁ, H.: *Přeměna příměstské vsi Bolevec na bytové zázemí průmyslové Plzně (1800–1910)*. GLOSER, H.: *Plzeň-Bolevec, Zapojení bývalé zemědělské obce do nově budovaného obytného souboru*.

Obr. 1. Plzeň-Bolevec, selský statek U Matoušů čp. 1. Pohled z návsi. (Foto K. Foud, 2021)



## Historie a stavební vývoj statku U Matoušů

Součástí historického jádra Bolevce je mimořádně cenný selský dvůr čp. 1 zvaný U Matoušů.<sup>2</sup> Je situován na jihovýchodním okraji návsi. V čele dvora stojí rozlehlé obytné stavení, na které navazují dvě zděné klenuté brány, západní a severní. Jihozápadní stranu statku vymezují chlévy a stáje, na straně jižní leží rozměrná stodola. Při východní straně dvora stojí sýpka a prostor mezi obytným stavením a sýpkou zaujímá dřevěná kolna. V prostoru dvora poblíž stodoly byla vyhloubena studna. Součástí usedlosti je i nevelká zahrada, sousedící se sýpkou a stodolou od východu

*Obr. 2. Plzeň-Bolevec, selský statek U Matoušů čp. 1. Stavení usedlosti čp. 1 na snímku pořízeném roku 1902, v popředí s Vojtěchem Rájem a jeho rodinou. (Fotoarchiv Národního památkového ústavu, územního odborného pracoviště v Plzni, reprodukce)*



*Obr. 3. Plzeň-Bolevec, selský statek U Matoušů čp. 1. Pohled ze dvora na obytné stavení. (Foto Jan Gryc, 1968)*



a jihu. Původně byla rozlehlejší a zasahovala až do prostoru dnešní Studentské ulice.

Statek se v historických pramenech objevuje poprvé k roku 1635, kdy jej od města Plzně na splátky kupuje Matouš Wieszl (též Vicl) za 400 kop míšeňských grošů. Dvůr, tehdy zvaný Weysovský, byl pustý, bez oken, kamen, zemědělského náčiní a dobytka. Po Matoušově smrti splácela hospodářství až do konce 17. století jeho žena. Od Matouše Wieszla, syna zesnulého hospodáře, koupil dvůr Jan Krásný, který ho později prodal rodině Pechmannů. V držení tohoto rodu setrval statek po celé 18. století. Při prvním sčítání domů v letech 1770–1771 dvůr obdržel popisné číslo 1. Roku 1800 koupil statek od Dominika Pechmanna bolevecký rychtář Vojtěch Mauer, který dvůr posléze opravil a rozšířil. V roce 1809 přestavěl původní obytné stavení, přičemž ze staršího objektu zůstaly zachovány přinejmenším roubené stěny přední světnice. Roku 1833 vznikly při jihozápadní straně dvora podélné chlévy a stáje. Při východní straně dvora stál již roku 1839 nespalný objekt shodného půdorysu jako stávající sýpka, avšak dendrochronologický průzkum krovu klade vznik konstrukce až do období druhé poloviny čtyřicátých let 19. století. Lze tudíž předpokládat, že v té době mohl být objekt sýpky přestavěn nebo upravován. Jako nespalná byla stabilním katastrem klasifikována k roku 1839 také stodola ležící v linii jižní strany dvora. Nově byly rovněž vystavěny brány – západní (1834) a severní (1830). Vojtěchův syn František Mauer pokračoval v přestavbě

<sup>2</sup> Více o statku např. RYŠAVÝ, V.: *Plzeň-Bolevec, Statek čp. 1 na návsi – dějiny*. FOUĐ, K.: *Zemědělská usedlost „U Matoušů“ č. p. 1 v Plzni-Bolevci*. FOUĐ, K.: *Plzeň-Bolevec, Selský dvůr čp. 1 U Matoušů, Národní kulturní památka*.





Obr. 4. Plzeň-Bolevec, selský statek U Matoušů čp. 1. Obytné stavení, průhled ze zadní světnice do síně. (Foto K. Foud, 2020)

a modernizaci dvora. Vyčlenil také část zahrady ležící východně od sýpky pro svého nejstaršího syna Martina (jenž pojal za ženu Annu Pechmannovou z boleveckého statku čp. 3), kde byla následně vyzdvížena menší usedlost

(zanikla během demolic spojených s výstavbou sídliště ve 20. století). V období druhé poloviny 19. století patrně nedošlo k žádným zásadnějším změnám podoby dvora (obr. 2). Roku 1925 proběhla přestavba stodoly, spočívající mimo jiné v jejím rozdělení na část s mlatem (západní díl stavby) a kolnu/vozovnu pro zemědělské stroje (východní díl). Zřejmě o něco dříve proběhla modernizace chlévů a stájí, které získaly nové stropy – segmentové klenbičky sklenuté do ocelových nosníků. Adaptační zásahy se dotkly i obytného domu, kde byl upraven do současné podoby přinejmenším blok někdejší černé kuchyně. Statek po Vojtěchu Mauerovi pak zdědil jeho stejnojmenný syn a následně vnučka Marie Magdaléna. Ta však hospodařila po sňatku s Vojtěchem Raisem z boleveckého dvora čp. 19 na statku Raisovy rodiny. Roku 1929 tak převedla dvůr na své tři dcery.

Na statku se hospodařilo tradičním způsobem až do chvíle, kdy byl po nástupu komunistického režimu v únoru 1948 tehdejšími vlastníky zabaven, kolektivizován a přeměněn na vepřín. Dramaticky dolehla doba znárodnění také na jednu z dcer Marie Magdalény, Barboru, která ve dvoře bydlela. V roce 1952 byla zatčena a ve vykonstruovaném procesu odsouzena k trestu smrti. Ten jí byl nakonec změněn na osmnáct let vězení (propuštěna byla předčasně v roce 1956). Perzekuce rodiny tím ale neskončila. Barbořin synovec PhDr. Karel Škrábek utekl před komunistickým pronásledováním na Západ, odkud se po několika letech vrátil, aby mohl pečovat o svoji nemocnou matku. Byl však zatčen a uvězněn; k jeho propuštění došlo až v roce 1966. Na boleveckém statku, kde v tu dobu hospodařilo tamní jednotné zemědělské družstvo, pak bydlel až do své smrti v roce 2002. Mezitím proběhla v devadesátých letech restituce majetku a dvůr byl vrácen potomkům původních vlastníků (obr. 3).

Obr. 5. Plzeň-Bolevec, selský statek U Matoušů čp. 1. Interiér chlévů v roce 2005. (Foto K. Foud)







Obr. 6. Plzeň-Bolevec, selský statek U Matoušů čp. 1. Stodola s dřevěnou přístavbou, kde vzniklo zázemí pro aktivitu objektu. (Foto K. Foud, 2021)



Obr. 7. Plzeň-Bolevec, selský statek U Matoušů čp. 1. Sýpka, pohled ze dvora, stav před opravou. (Foto K. Foud, 2019)

## Obnova statku

V průběhu čtyř desetiletí, kdy selský dvůr čp. 1 U Matoušů využívalo JZD Bolevec, nebyly v jeho areálu prováděny žádné významnější stavební zásahy, ale ani údržba. Od osmdesátých let minulého století sice existovala studie, zabývající se obnovou dvora pro potřeby Českého svazu ochránců přírody, ta ale nebyla realizována. Technický stav budov v devadesátých letech 20. století byl tristní (obr. 4, 5). Došková krytina stavení na mnoha místech chyběla a jen díky aktivistům, např. členům Sboru dobrovolných hasičů Plzeň-Bolevec, byly díry ve střeše zakrývány alespoň plechem ze sudů. Chlévy byly doslova vyhospodařené, plně odpadu a hnojiva. Paradoxně však absence novodobých stavebních zásahů znamenala konzervaci výjimečně dochovaných stavebně historických a architektonických kvalit dvora až do současnosti. Památková hodnota – zejména obytného domu – je natolik výrazná, že celý dvůr získal v červenci 2008 statut národní kulturní památky.<sup>3</sup>

První kroky vedoucí k záchraně nejvíce poškozených staveb ve dvoře byly podniknuty ještě před restitucí majetku. Opravován byl např. krov obytného stavení. Rozebrána a opětovně sestavena musela být část povalových stropů, které srážková voda poničila natolik, že místy došlo k jejich samovolné destrukci. Došková krytina, která se na střeše stavení dochovala místy skutečně torzálně až do devadesátých let 20. století, byla sejmuta a nahrazena provizorní krytinou – lepenkou pokládanou na prkenné bednění. Obnovovány byly trámové překlady stříšek bran, opravoval se chlívek u západní brány a částečnou rekonstrukcí prošlo i dřevěné schodiště u stavení.

Krátce po roce 2002 se majitelé (restituenti) rozhodli dvůr prodat městu Plzeň s podmínkou, že bude obnoven a zpřístupněn veřejnosti. K prodeji došlo již v roce 2004, samotný převod majetku na stát, resp. Ministerstvo kultury a Národní památkový ústav (NPÚ), byl dokončen až v roce 2007. V letech 2007–2008 byl již pod správou NPÚ, územního odborného pracoviště v Plzni, obnoven krov stájí a chlévů. Následně byl obnoven střešní plášť z tašek bobrovek, včetně rekonstrukce vikýřů typu volského oka. V období let 2010–2018 se opravy dočkala krovová konstrukce a střešní plášť stodoly, opravovalo se schodiště do sklepa a také

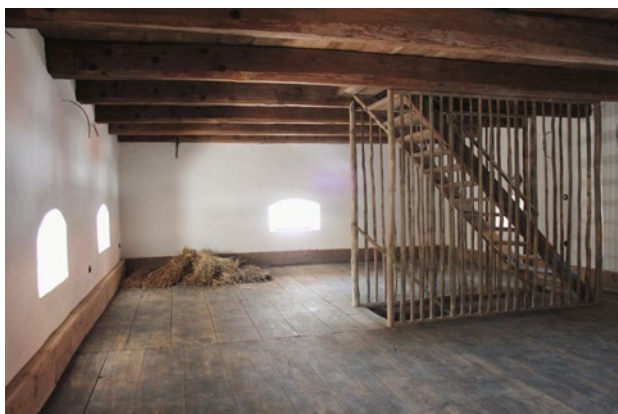


Obr. 8. Plzeň-Bolevec, selský statek U Matoušů čp. 1. Sýpka, pohled ze dvora, stav po obnově. (Foto K. Foud, 2021)

komory v přízemí hospodářské části stavení. Odstraněno bylo betonové hnojiště, zřízené za JZD Bolevec v ploše dvora. Před rokem 2015 byl statek U Matoušů v Plzni-Boleveci delimitací převeden na územní památkovou správu NPÚ se sídlem v Českých Budějovicích. Zde také vznikl projekt obnovy statku nazvaný *Rok na vsi*. Po čase se podařilo zajistit spolufinancování akce prostřednictvím Integrovaného regionálního operačního programu (IROP). Projektovou dokumentaci obnovy dvora zpracovala firma Masák & Partner, s. r. o., stavebně historický průzkum dvora realizoval Ateliér historické architektury Ing. Jan Anderle.

Celková obnova areálu dvora, srovnatelná svojí náročností snad jen se samotnou výstavbou či přestavbou budov usedlosti v období první poloviny 19. století, byla zahájena v létě 2019. K dokončení prací došlo v lednu 2021, slavnostní ukončení akce obnovy proběhlo v létě téhož roku. Obnova dvora si vyžádala náklady ve výši přibližně 42 miliónů korun. Stavební obnovou dvora byla na základě výběrového řízení pověřena firma BOLID M, s. r. o. Stavební práce řídili pánové Lukáš Havlík a Ing. Jan Kasa. Mnohé práce byly prostřednictvím firmy BOLID M zadávány subdodavatelům, např. opravou oken stavení byla pověřena

<sup>3</sup> Nařízení vlády č. 170/2008 Sb. ze dne 28. dubna 2008 o prohlášení některých kulturních památek za národní kulturní památky.



Obr. 9. Plzeň-Bolevec, selský statek U Matoušů čp. 1. Interiér sýpky po obnově. (Foto K. Foud, 2021)

firma Truhlářství Zajda. Restaurátorské práce, které se plným právem soustředily především na obytné stavení, realizovala firma Terrigena Art, s. r. o. v čele s MgA. Václavem Štochlem a Mgr. Marcelem Hronem.

Stavební obnově jednotlivých staveb předcházelo zřízení plynovodní, vodovodní a kanalizační přípojky, resp. rozvodů v ploše dvora tak, jak to vyžadovalo zaměření a funkce objektů. Souběžně se prováděl archeologický průzkum plochy dvora, který mimo jiné poodhalil existenci několika patrně odvodňovacích kanálků.

Rozsáhlejší stavební úpravy proběhly ve stájích, do kterých bylo vloženo sociální zázemí pro návštěvníky. Chlévy zůstaly ve své podstatě zachovány, bylo ale třeba obnovit zdivo, podlahu a klenby. V průběhu stavebních prací na



Obr. 10. Plzeň-Bolevec, selský statek U Matoušů čp. 1. Obytné stavení, restaurovaná výmalba komory za zadní světnici. (Foto K. Foud, 2021)

objektu byl na dochovaném kamenném klasicistním ostění okénka objeven letopočet 1833. Protože ostatní okenní otvory objektu chlévů a stájí byly degradovány dřívějšími nevhodnými úpravami včetně odstranění kamenného ostění, přistoupilo se k jejich rekonstrukci. Jedno z okének

Obr. 11. Plzeň-Bolevec, selský statek U Matoušů čp. 1. Na srubové stěně zadní komory se dochovaly hliněné omítky, které byly zachovány a doplněny. Stejně bylo přístupováno i u omítek vápenných. (Foto K. Foud, 2020)







Obr. 12. Plzeň-Bolevec, selský statek U Matoušů čp. 1. Restaurování vstupních dveří, stav v průběhu prací. (Foto K. Foud, 2020)

bylo po vzoru z roku 1833 obohaceno tesaným vročením 2020. Do nejjihněji situované části stavby bylo vloženo dřevěné schodiště do podkroví, kde vznikl prostorný depozitář. Upravován byl také povrch a niveleta *rejničky* (úzké uličky) mezi chlévy a stavením sousedního dvora čp. 2. Nevhodně provedené zpevnění terénu zde spolu s absencí okapných žlabů a svodů způsobovalo doslova enormní zamokření stavby. Tomu také následně odpovídal rozsah sanačních prací.

Adaptována byla také část stodoly, konkrétně díl s vyzovnou (východní část budovy), kde vzniklo zázemí pro správu objektu. Zřízeny zde byly jak kanceláře a další provozní prostory, např. toalety nebo malá kuchyňka pro personál. Do podkroví zde byly vloženy dva inspekční pokoje, každý se samostatným sociálním zařízením. Ke stavbě byla od jihu připojena dřevěná přístavba, která bude sloužit ke vzdělávací činnosti a dalším aktivitám tohoto státního památkového objektu (obr. 6). Trámková konstrukce jejích stěn byla z vnější strany bedněna svisle kladenými prkny, aby byl navozen vzhled hospodářské stavby. Samotná stodola zůstala zachována bez podstatnějších změn, upravoval se mlat, zřídila elektroinstalace a rehabilitována byla také fasáda. Střešní plášť spolu s krovem byl opraven již před zahájením celkové rekonstrukce stavby.

Sýpka stojící v linii východní strany dvora byla opravena bez výraznějších stavebních zásahů. Asi nejpodstatnější změnou byla obnova vikýřů typu volského oka, proběhla však i stabilizace zdiva jižního štítu, rehabilitace

architektonických fasádních článků a úprava schodiště v interiéru (obr. 7, 8, 9).

Nejvíce restaurátorských zásahů v rámci dvora U Matoušů si vyžádalo obytné stavení. Předcházeli jim restaurátorský průzkum, kterým byla pověřena firma Terrigena Art, s. r. o. Ten prokázal, že jak fasáda, tak interiérové omítky jsou kryté mnoha vrstvami vápenných, případně hlinkových nátěrů, počínaje přírodním vápnem přes okry až po modrou barvu. Interiéry byly vyzdobeny rozličnými malbami, zhotovenými jak válečky, tak šablonami. Pozornost zaujaly především nálezy v malé komoře za zadní světnici, kde byl objeven modrý dekor na bílém pozadí (obr. 10). Průzkumem odhalené historické nátěry povrchů stěn v domě, ať již monochromní nebo dekorativní, byly dobrým výchozím bodem pro stanovení finální podoby interiéru. Technický stav omítek byl bohužel na mnoha místech velmi špatný, přesto byla vyvinuta snaha o jejich maximální zachování. Povalové stropy (přední světnice a světnička, zadní světnice, komory) nebo srubové stěny (část přední světnice, zadní komora) byly opatřeny hliněnými omítkami (formou doplnění), naproti tomu zděné konstrukce byly kryty omítkami čistě vápennými (obr. 11). Protože stavení, v plném rozsahu určené k prezentaci historické architektury a dobových interiérů, nevyžadovalo žádné novodobé úpravy jako např. rozvody vody apod., nebylo třeba zbytečně zasahovat do omítek, zdiva, popř. stropů. Prováděny byly pouze práce spojené se zajištěním systémů ochrany majetku a s elektrorozvody (světla, zásuvkové okruhy). Větší stavební zásah však vyžadovaly opravy povalových stropů a podlah. Stropy byly na mnoha místech poškozené zatékáním srážkové vody, povaly lokálně vykazovaly známky dožití či dokonce byly živnou půdou pro dřevokaznou houbu. Ta se projevovala také v prkenných podlahách, především v přední světnici. Jak obě světnice, tak i světnička získaly po obnově prkenné podlahy z druhotně použitého materiálu. Zcela nová podlaha z pálených topinek (cihlová půdní dlažba) byla položena v síni, která byla dříve opatřena novodobou neprodyšnou keramickou dlažbou. Repasí prošly všechny interiérové dveře, opraveno bylo jejich kování, zámky, a u některých byly obnoveny i nátěry (obr. 12).

Vedle opravy výplní stavebních otvorů (okna, dveře) nebo restaurování výmalb, případně jejich rekonstrukce, vzbudila největší pozornost odborné i laické veřejnosti pokládka nové střešní krytiny ze slaměných došek na střeše obytného stavení. Tohoto nelehkého úkolu se ujala firma Františka Pavlici z Hroznové Lhoty. Dle sdělení tohoto odborníka se jednalo o jeho doposud nejrozsáhlejší realizaci obnovy střešního pláště ze slámy (obr. 13). Obnově doškové krytiny předcházela oprava krovu, která zahrnovala protézování trámů, případně výměnu řady krokvic, a to i těch, které byly do stavby vloženy při poslední, poměrně nedávné opravě. Stav krovu odpovídal dlouhodobému zatékání, dílem se na technickém stavu dřeva podepsalo i působení dřevokazného hmyzu. Nově použité latě byly hoblovány tak, aby u nich byl navozen dojem ručního opracování. Došky byly na krov pokládány shodně s řešením, které na objektu přetrvávalo až do devadesátých let 20. století, kdy bylo nutné původní krytinu pro dožití sejmut a provizorně nahradit. Hřeben střechy byl pokryt drny, resp. pásy travního koberce, došky byly na okapových hranách zastřiženy





Obr. 13. Plzeň-Bolevec, selský statek U Matoušů čp. 1. Pohled ze dvora na obytné stavení, stav před zahájením obnovovacích prací. (Foto K. Foud, 2007)

Obr. 14. Plzeň-Bolevec, selský statek U Matoušů čp. 1. Pokládka doškové krytiny střechy obytného stavení. Pohled ze dvora. (Foto K. Foud, 2020)



a v ploše „učesány“. Návratem slaměných došků stavba získala pro ni tolik typický vzhled, známý od konce 19. století až po devadesátá léta následujícího věku (obr. 14).

Oprava se, kromě velkých staveb jako je stavení, chlévy se stájemi, stodola nebo sýpka, týkala i dřevěné kolny při severní bráně, dřevěného suchého záchodu nebo drobného chlívku při západní bráně. Ten byl nakonec upraven na pokladnu, a to zejména pro svou výhodnou polohu, umožňující obsluhu monitorovat pohyb návštěvníků po areálu. Původně se umístění pokladny předpokládalo v prostoru stáji, ale v průběhu obnovy areálu se tento záměr ukázal jako provozně nevhodný. Chlívek byl upraven tak, že v exteriéru v zásadě odpovídá předešlé situaci, kromě zřízení nezbytného obslužného okénka na boku stavby. Celkovou obnovou prošel i dřevěný suchý záchod, stojící v koutě dvora, třebaže projekt s jeho zachováním zprvu nepočítal. Opraveno bylo také kamenné roubení studny, vykopané v ploše dvora poblíž stodoly. Plocha celého dvora byla po odstranění navážek stabilizována geotextilií a poté pokryta vrstvou propustné zeminy.

Byla také provedena oprava obou bran, západní i severní. Kamenné portály bran byly restaurovány, vrata truhlářsky opravena a rehabilitovány byly i jejich fasády.

Samostatnou kapitolu představuje revitalizace zahrady, ležící východně od sýpky a jižně od stodoly. Několik

přestárých a pěstebně neperspektivních ovocných stromů bylo pokáceno. Nahradila je nová výsadba, odpovídající druhové skladbě vyskytující se v sadech selských dvorů na Plzeňsku. V ose trativodu, který odvodnil dvůr a stavby, které ho vymezují, byl v ploše zahrady zřízen zemní rezervoár na dešťovou vodu. Ta bude sloužit k zalévání zahrady – sadu a záhonů s bylinkami, zeleninou i okrasnými květinami. Při severní a východní straně zahrady došlo k založení záhonů a obnovou prošel i travní kryt. Při jižní straně zahrady (za stodolou) byl natažen provizorní plot z drátěného pletiva, které bude do budoucna nahrazeno dřevěným plaňkovým plotem. Otázkou zůstává prozatím jen čistě teoretická možnost posunutí celého plotu jižním směrem až k severnímu chodníku sousedící Studentské ulice, čímž by statek získal zpět alespoň část svého historického majetku a rozlohy.

Opravou dvora U Matoušů v Plzni-Bolevci byl dokončen proces, ideově nastíněný již v osmdesátých letech 20. století. Veřejnosti byl dvůr slavnostně zpřístupněn v červnu roku 2021. V létě pak obnovou statku přiblížila fotografická výstava, uspořádaná v prostorách sídla Národního památkového ústavu, územního odborného pracoviště v Plzni.<sup>4</sup>

4 Dostupné online na <https://www.npu.cz/cs/uop-plzen/publikace-vystavy-prednasky/Vystavy>.

## Literatura

- BĚLOHLÁVEK, Miloslav: *Plzeňská předměstí*. Plzeň, Nava, 1997.
- BERANOVÁ, Simona et al.: *Od starého Bolevce k městskému obvodu Plzeň 1, Ve fotografiích a vzpomínkách*. Plzeň, Sdružení boleveckých rodáků, 2007.
- BERNHARDT, Tomáš; MAZNÝ, Petr; FLACHS, Petr: *Městský obvod Plzeň 1. Roudná, Lochotín, Košutka, Bolevec, Vinice, Bílá Hora*. Plzeň, Starý most, 2018.
- ČECHURA, Jaroslav et al.: *Bolevec, 630 let*. Plzeň, Sdružení boleveckých rodáků, 2012.
- DOBŘÁ, Hana: Přeměna příměstské vsi Bolevec na bytové zázemí průmyslové Plzně (1800–1910). *Český lid*. 1986, roč. 73, č. 3, s. 136–142.
- DRNEK, Jan; BRACHTEL, Oto: *Za Malickou branou, Příběh a historie prvního obvodu města Plzně*. Plzeň, Občanské sdružení Street, 2018.
- FOUD, Karel: *Plzeň-Bolevec, Selský dvůr čp. 1 U Matoušů, Národní kulturní památka*. Plzeň, Národní památkový ústav, územní odborné pracoviště v Plzni, 2014.
- FOUD, Karel: *Plzeňsko 1880–1950. Plasko, Kralovicko, Rokycansko, Blovice, Nepomucko, Přeštice*. Plzeň, Starý most, 2002.
- FOUD, Karel: Pozdní středověký špýchar v Plzni-Bolevci. *Zprávy památkové péče*. 1995, roč. 55, č. 7, s. 248–249.
- FOUD, Karel: *Zemědělská usedlost „U Matoušů“ č. p. 1 v Plzni-Bolevci*. Plzeň, Sdružení boleveckých rodáků, 2008.
- FOUD, Karel; KAREL, Tomáš: *Lidová architektura, Okres Plzeň-město*. Plzeň, Památkový ústav v Plzni, 1998.
- FOUD, Karel; KAREL, Tomáš: *Vesnické památkové rezervace a zóny, krajinné památkové zóny v Plzeňském kraji*. Plzeň, Plzeňský kraj, 2004.
- GLOSER, Hynek: Plzeň-Bolevec, Zapojení bývalé zemědělské obce do nově budovaného obytného souboru. *Architektura ČSR*. 1982, roč. 41, č. 1, s. 6–7.
- JANEČEK, Miloslav et al.: *Bolevec a okolí, Městské obvody Plzeň 1 a Plzeň 7 – Radčice, části Chotíkova, Ledec, Záluží, Třemošné, Zruč a Senec*. Plzeň, Starý most; Sdružení boleveckých rodáků, 2001.
- Narizení vlády č. 170/2008 Sb. ze dne 28. dubna 2008 o prohlášení některých kulturních památek za národní kulturní památky*.
- RYŠAVÝ, Vratislav: *Plzeň-Bolevec, Statek čp. 1 na návsí – dějiny*. Plzeň, Národní památkový ústav, územní odborné pracoviště v Plzni, 2006. Stavebně historický průzkum a archivní rešerše. O 037-4-24924. Národní památkový ústav, územní odborné pracoviště v Plzni.
- ŠKABRADA, Jiří: Nejstarší objekty, zjištěné stavebně historickým průzkumem Božkova a Bolevce. In *Archaeologia historica*. 4. Brno, Muzejní a vlastivědná společnost, 1979, s. 175–191.

## Autor

### Mgr. Karel Foud

památkář, odborný územní garant a specialista  
Národní památkový ústav, územní odborné pracoviště v Plzni  
tel. 606 657 787, e-mail: foud.karel@npu.cz