

# „Život v řádu“: Interiérová instalace

STANISLAVA BERÁNKOVÁ

Kláster v Kladrubech měl štěstí na poměrně intaktní dochování dvou významných interiérových celků. Předně je to vzácně dochovaný interiér kostela Nanebevzetí Panny Marie s uměleckou a uměleckořemeslnou výbavou z doby Santiniho přestavby, včetně pozdějšího velmi kvalitního navázání na Santiniho myšlenku. Druhým cenným interiérem v areálu kláštera je windischgrätzská knihovna v novém konventu, jejímž vybudováním v místě bývalého letního refektáře, později dočasně upraveného na varnu pivovaru, se završila windischgrätzská adaptace konventní budovy ve třicátých letech 20. století pro potřeby příležitostného šlechtického sídla. Interiérové vybavení, které by pamatovalo dobu kláštera před jeho zrušením v roce 1785, se bohužel dochovalo pouze v torzech.

Cílem připravované instalace v rámci projektu *Život v řádu* je, i přes absenci zcela původního zařízení, fenomén kláštera připomenout a pokusit se jej interpretovat pomocí jiných prostředků a za použití jiných pramenů poznání.

Zmíněný hendikep přivedl autory instalace k návratu k prapůvodní myšlence benediktinského řádu, kterou je jednoznačně *Řehole svatého Benedikta*. Právě tento dokument ze začátku 6. století se stal hlavní inspirací pro obsah celé budoucí prohlídky.<sup>1</sup> Obsah Benediktovy *Řehole* je neustále velmi aktuální: „[...] protože je syntézou všeho, co je důležité pro dokonalý lidský i duchovní život“.<sup>2</sup> Právě *Řehole* Benediktova by se měla stát v nově chystané prohlídkové trase prostředníkem pro představení současnému návštěvníkovi toho, co je skutečně klášter, kdo je to mnich, co přesně znamená benediktinský duchovní život a v neposlední řadě čím tento způsob života může být inspirativní pro člověka 21. století. Plánované zpřístupnění nových prohlídkových tras v sobě zahrnuje i prezentaci doby následující po zrušení kláštera, využití budovy

rodem Windischgrätzů a jejich adaptaci klášterních budov na pivovar a následně příležitostné šlechtické sídlo. Instalace *Život v řádu* si klade za cíl vycházet z aktuálního stavu poznání a oprostit interpretaci témat od nánosů ideologicky pokřivené historiografie socialismu, která má za následek jistě i negativní vnímání církevních i šlechtických památek mezi laickou veřejností.

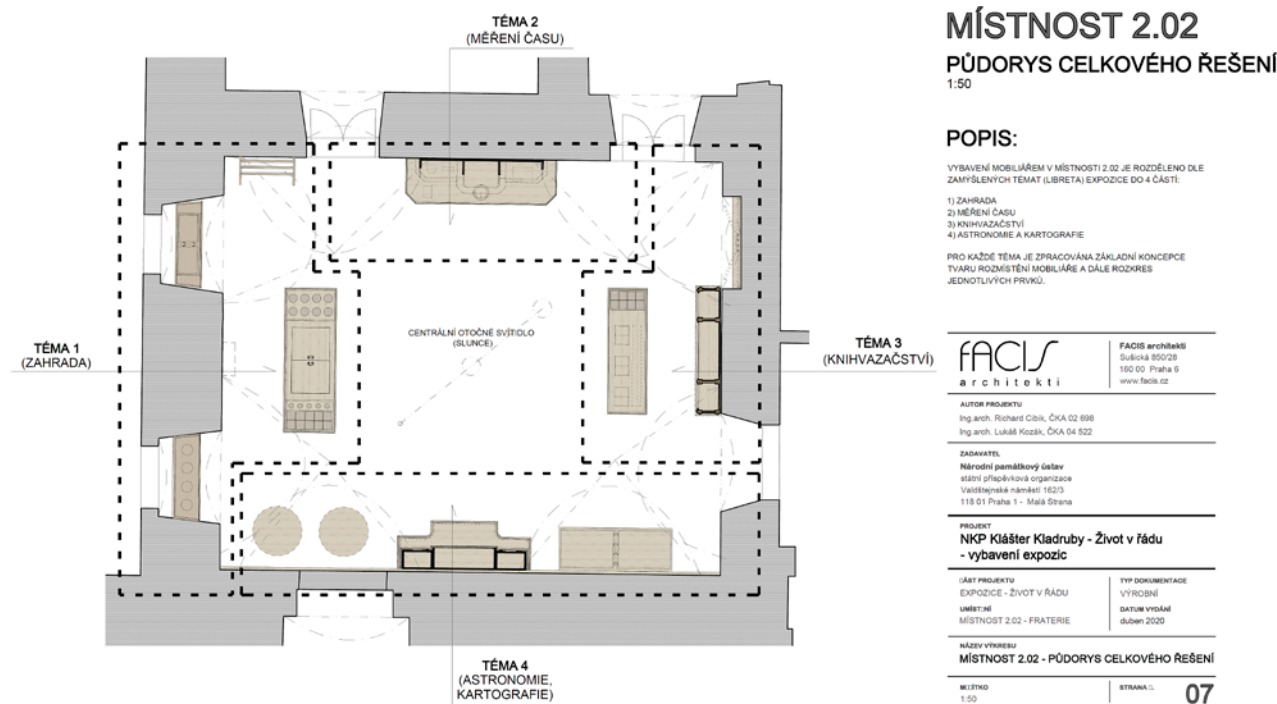
Autentickým svědectvím klášterní doby je především stavba samotná a dochované interiéry, třebaže vnitřní vybavení mobiliářem se nezachovalo. Faktem je, že v době zrušení kladrubského kláštera v roce 1785 byl nový konvent teprve staveništěm, nebyl dokončen a některé významné klášterní prostory nebyly do té doby uvedeny do provozu. Následná windischgrätzská adaptace konventní budovy na pivovar situaci ještě více znejasnila, byť je zajímavým dokladem utilitárního využití Dientzenhoferovy stavby. Přesto byly do nové prohlídkové trasy zařazeny některé důležité prostory, které klášterní provoz demonstrují. Je to především zimní refektář, šatna, nebo převlékárna mnichů, část ambitové chodby, mnišské cely, konventní kaple (být pouze náhledově), nemocniční křídlo, nemocniční kaple, rajský dvůr a pochopitelně klášterní kostel. Nutno dodat, že některé důležité prostory vypovídající o životě v řádu na svou obnovu teprve čekají a až následná rehabilitace dalších částí celého areálu nabídne komplexní obraz o duchovním a provozním životě kláštera. Jedná se především o prostory kapitulní síně, jejíž poloha je zatím nejasná, klášterní knihovny, muzea, kulečnickové

1 Více k tématu např.: HERWEGEN, I.: *Smysl a duch Benediktovy řehole*. HOLZHERR, G.: *Řehole Benediktova. – Řehole Benediktova*.

2 *Řehole Benediktova s Prokopem Siostrzonkem*, s. 6.

Obr. 1. Kladruby (okr. Tachov), klášter. Stará prelatura, pohled do expozice historie kláštera. (Převzato z Ateliér K světu: *Expozice v Kladrubském klášteře – architektonická studie v rozpracovanosti*, 2020)





Obr. 2. Kladruby, klášter. Starý konvent, návrh instalace místnosti fraterie. (Převzato z FACIS architekti - CIBIK, R.; KOZÁK, L.: NKP klášter Kladruby - Život v řádu, Vybavení expozic „Život v řádu“ a „Windischgrätz“, duben 2020)

místnosti, toalet, provozního zázemí kláštera, stájí, řemeslných dílen a klášterní zahrady.

Zásadním svědectvím o podobě kláštera jsou historické inventáře, dochované především z doby jeho zrušení.<sup>3</sup> Tyto již částečně zpracované prameny<sup>4</sup> byly využity jako podklad pro poměrně přesnou rekonstrukci vybavení některých instalovaných prostor. Inventáře jsou také doplňkovým pramenem pro bližší poznání některých členů mnišské komunity. Díky tomu je možné život řeholníků, ať už ten každodenní, nebo ten lidský od narození, přes vstup do kláštera a pak až do doby smrti, demonstrovat na konkrétních jednotlivcích. Ti se pak mohou stát pomyslnými průvodci instalací.

Nově koncipovaná klášterní prohlídková trasa začíná ve vstupní expozici. Zde návštěvník získá prostorovou představu o celém klášterišti a funkcích jednotlivých budov u modelu kláštera, jenž zachycuje jeho podobu okolo roku 1785 (obr. 1). Širší regionální vztahy v krajině pak prezentuje velkoformátová mapa s vyznačením hospodářských dvorů, proboštvství kláštera i drobnějších církevních staveb a poutních míst. Návštěvník dále vstoupí pomyslným předsedem – fortou mezi budovou staré prelatury a konventu – do klauzurní části konventu. Z ambitové chodby bude náhledově prezentována mnišská převlékárna či šatna, která uvede návštěvníky do světa mnišské komunity, jež se vyznačuje jednotností řeholního oděvu a chování, kde každá činnost má svůj hluboký duchovní význam a má být činěna s pokorou, ve službě Bohu a společenství komunity bratří. Kroky návštěvníků dále směřují do velkolepého slavnostního sálu zimního refektáře, který opět reprezentuje společné setkání s Bohem i s komunitou. Interiér bude vybaven kopiemi stolů a lavic inspirovaných dochovaným barokním mobiliářem z benediktinského kláštera v Broumově.

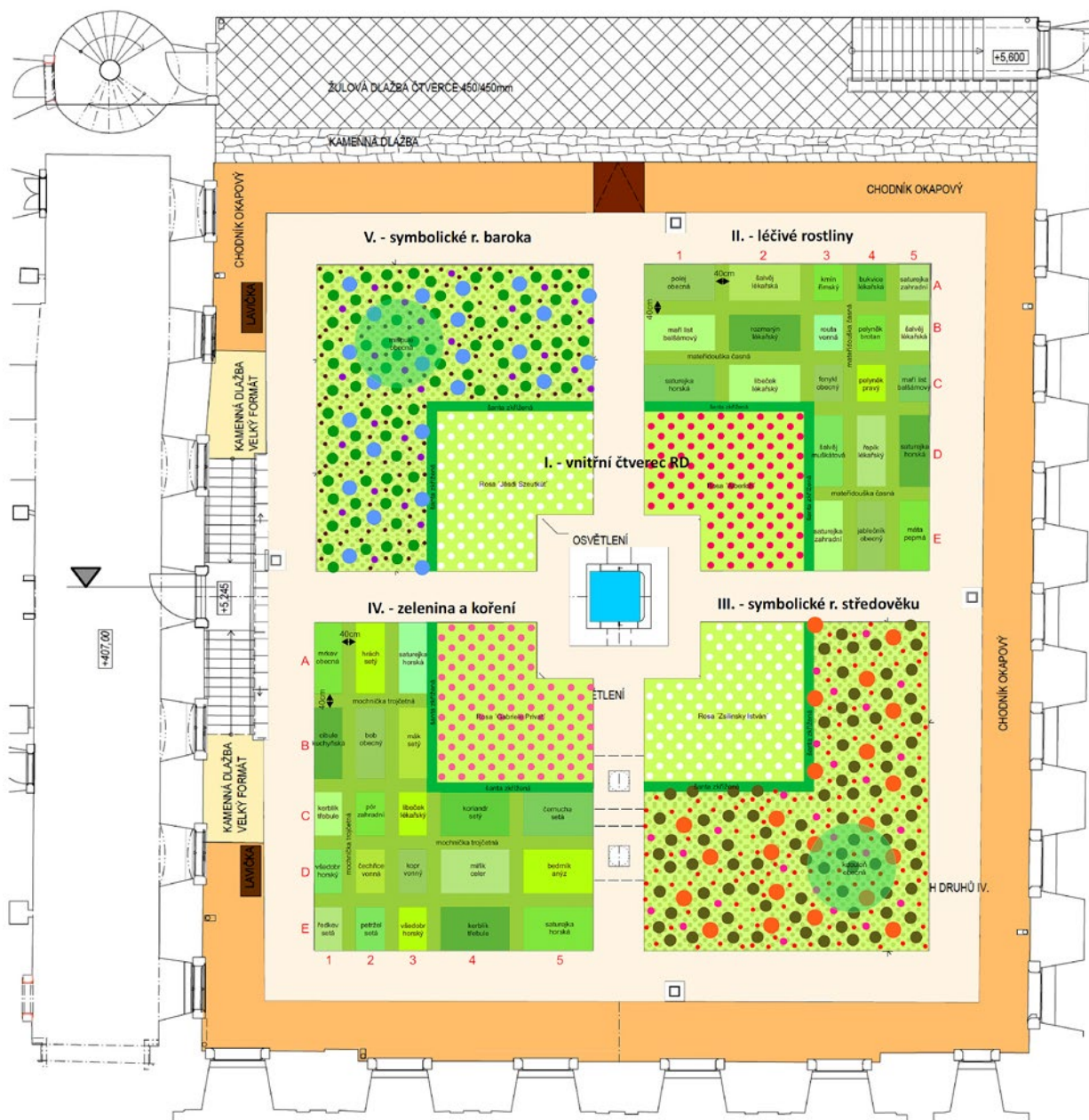
V prohlídkové trase následují čtyři instalované mnišské cely a také náhled do konventní kaple, která na památkovou obnovu ještě čeká a bude prezentována v aktuálním stavu dochování, tj. s přiznáním různých stavebních úprav.

Rekonstrukce vybavení mnišských cel nabízí velmi pěknou představu o tom, čím se zabývali řeholníci v době pozdního baroka směřujícího k osvícenství. V tomto případě je povinností představit vzdělávání a badatelské snahy řeholníků ve světle současné historiografie<sup>5</sup> a hovořit o mnišské komunitě jako o racionálně, osvícensky a případně i vědecky formované společenské elitě, u níž víra a počátek vědeckého poznání nejsou v rozporu. Další kroky návštěvníků směřují do bývalého nemocničního křídla, neboli také starého konventu, kde bylo potřeba opustit principy rekonstrukce historického interiéru a využít některé muzejní přístupy k interpretaci tématu. Nemocniční křídlo historicky vždy souviselo s prostory noviciátu, protože zde docházelo k důležitému kontaktu starých a mladých mnichů, tak jak

3 Např.: NA, Česká státní účetna, kart. 269. NA, České gubernium Publicum, kart. 2665, 2666. NA, České gubernium – Duchovní komise, kart. 76.

4 KRČEK, J.: *Rušení klášterů na Plzeňsku. Kladruby, Plasy a Chotěšov v době josefínských reforem*. ŠIROKÝ, R.; KRČEK, J.: *K poznání stavebního vývoje Nového konventu kladrubského kláštera*. KRČEK, J.; ZÍKOVÁ, N.: *Inventáře cel kladrubských benediktinů z doby zrušení kláštera jako příspěvek k poznání monastického života na rozhraní baroka a osvícenství*. KRČEK, J.: *Hospodářské dvory kladrubského kláštera ve druhé polovině 18. století*.

5 K tématu např.: BELŠÍKOVÁ, Š.; GAŽI, M.; HANSOVÁ, L.: *Opat Bylanský a obrazy Zlatokorunské školy. – The Enlightenment in Bohemia. – Církev a zrod moderní racionality. – Post tenebras spero lucem*.



Obr. 3. Kladruhy, klášter. Rajský dvůr starého konventu, část s návrhem osazovacího plánu rajského dvora. (Převzato z SKRUŽNÁ, J.: Klášter Kladruhy – Život v řádu, Osazovací plán Rajského dvora Starého konventu, 2020)

o tom hovoří sv. Benedikt ve své *Řeholi*.<sup>6</sup> Z toho důvodu je i tento prostor věnován tématu noviciátu a také vzdělávání či poznávání soudobého světa. Tato část prohlídky obsahuje také prostor, pracovní označovaný jako klášterní fraterie, která se věnuje této oblasti a její podoba v prostředí za zdmi kláštera v době na počátku osvětenství, již připomenuté v mnišských celách. Přiblíží je jednoduchá instalace, nabízející návštěvníkům možnost odzkoušet si některé nástroje a přístroje používané pro tehdejší popis přírodních jevů a první vědecké poznávání světa (obr. 2). Zde budou představeny obory jako botanika, astronomie, matematika, měření času, či knihvazectví. Do této „interaktivní“ části patří také místnost věnovaná optickému zařízení *Camera obscura*, kam bude možné přímo vstoupit a být účasten vědeckého experimentu. Pro výběr témat právě popsané

instalace opět posloužily inventáře mnišských cel. Témata jsou volena tak, aby se v průběhu prohlídky prolínala a doplňovala obrázky o klášterním světě 18. století.

Nejinak je tomu i při dalším zastavení na nově rekonstruovaném rajsském dvoře starého konventu, přes nějž směřují kroky návštěvníků k vrcholu prohlídky, tedy ke klášternímu kostelu. Rajský dvůr velmi názorně představuje prostřednictvím výsadby různých typů klášterních zahrad téma botaniky v klášterním vzdělávání (obr. 3). Toto

6 „Mladší at tedy ctí ty starší, starší at milují ty mladší. Když se vzájemně oslovují, není nikomu dovoleno nazvat druhého pouhým jménem, nýbrž starší at říkají mladším »bratře«, mladší starším »nonne«, což znamená »důstojný otcé«.“ (Řehole Benediktova, 1998, kapitola 63, s. 148–149).

téma je poprvé zmíněno v mnišských celách, rozvedeno v klášterní fraterii a završeno vysvětlením florální ikonografie v interiéru kostela.

Prohlídka vrcholí a končí v klášterním kostele Nanebevzetí Panny Marie, kde se dosud interpretovaná témata spojí v duchovních principech zhmotněných architekturou a uměleckou výzdobou. Prohlídka je koncipována jako komentovaná, s poučeným průvodcem.

Součástí projektu *Život v řádu* je také navazující Zámecká neboli Windischgrätzská prohlídková trasa, která má za cíl připomenout období vývoje areálu po roce 1785. Pro prezentaci této části byla zvolena podoba muzejní expozice, inspirovaná šlechtickými historickými muzei. Expozice bude umístěna ve východním křídle budovy nového konventu. Místnosti budou naplněny původním windischgrätzským vybavením interiéru, které se dochovalo po roce 1945 jako součást mobiliárního fondu kláštera Kladruby. Nebude chybět řada předmětů denní potřeby, umělecké předměty, ale i kopie důležitých listin, grafických listů

či historických oděvů. Tato doplňková prohlídková trasa představí evropsky významný rod Windischgrätzů a zaměří se na některé přední osobnosti tohoto rodu. Především na Alfréda I., který kladrubské panství v roce 1826 zakoupil a jenž byl také jedním z důležitých aktérů revolučních událostí roku 1848 v Praze. Velká část expozice bude věnována správě panství v 19. a 20. století a adaptaci klášterních budov pro potřeby pivovaru. Prohlídkový okruh vyvrcholí v již zmíněné windischgrätzské knihovně ve východním křídle konventní budovy. Tato prohlídková trasa si klade za cíl „dovyprávět“ příběh kladrubského kláštera až do současnosti, přes všechny obtíže plynoucí z národní správy, odsunu německého obyvatelstva, destruktivního využívání kláštera v dobách socialismu, až po památkovou obnovu ve správě Národního památkového ústavu.

Výše popsany projekt *Život v řádu* představuje v jisté zkratce dějiny kladrubského klášterního areálu od jeho vzniku až po moderní správu, a to v kontextu dějinných událostí v regionu i v Evropě.

## Prameny

Národní archiv Praha (NA), Česká státní účtárna, kart. 269.  
Národní archiv Praha, České gubernium Publicum, kart. 2665, 2666.  
Národní archiv Praha, České gubernium – Duchovní komise, kart. 76.

## Literatura a nepublikované zprávy

BELŠÍKOVÁ, Šárka; GAŽI, Martin; HANSOVÁ, Ludmila: *Opat Bylanský a obrazy Zlatokorunské školy, Osvícenství zdola v okrsku světa*. České Budějovice, Národní památkový ústav, územní odborné pracoviště v Českých Budějovicích, 2013.  
CIBIK, R.; KOZÁK, L.: *NKP klášter Kladruby – Život v řádu, Vybavení expozic „Život v řádu“ a „Windischgrätz“*. Praha, FACIS architekti, 2020. Výrobní dokumentace. Státní památkový objekt klášter Kladruby.  
*Církev a zrod moderní racionality, Víra – pověra – vzdělanost – věda v raném novověku* (ed. ONDO GREČENKOVÁ, Martina; MIKULEC, Jiří). Praha, Historický ústav, 2008. (Folia Historica Bohemica, Supplementum, 2).  
HERWEGEN, Ildefons: *Smysl a duch Benediktovy řehole*. Vyšší Brod, Cisterciácké opatství, 2008.  
*Expozice v Kladrubském klášteře – architektonická studie v rozpracovanosti*. Plzeň, Ateliér K světu, 2020. Státní památkový objekt klášter Kladruby.  
HOLZHERR, Georg: *Řehole Benediktova, Uvedení do křesťanského života, (Komentář)*. Praha, Benediktinské arcidiakonství sv. Vojtěcha a sv. Markéty, 2001.  
KRČEK, Jakub: *Hospodářské dvory kladrubského kláštera ve druhé polovině 18. století. Průzkumy památek*. 2015, roč. 22, č. 2, s. 81–106.  
KRČEK, Jakub: *Rušení klášterů na Plzeňsku. Kladruby, Plasy a Chotěšov v době josefínských reforem*. Plzeň, Vydavatelství Západočeské univerzity, 2013.  
KRČEK, Jakub; ZÍKOVÁ, Naděžda: *Inventáře cel kladrubských benediktinů z doby zrušení kláštera jako příspěvek k poznání monastického života na rozhraní baroka a osvícenství*. In *Devět století kláštera v Kladrubech 1115–2015*. České Budějovice, Národní památkový ústav, 2017, s. 223–245.  
*Post tenebras spero lucem, Duchovní tvář českého a moravského osvícenství* (eds. LORMAN, Jaroslav; TINKOVÁ, Daniela). Praha, Casablanca, 2009.  
*Řehole Benediktova*. Praha, Benediktinské arcidiakonství sv. Vojtěcha a sv. Markéty, 1998.  
*Řehole Benediktova s Prokopem Siostrzonkem*. Kostelní Vydří, Karmelitánské nakladatelství, 2005.  
ŠIROKÝ, Radek; KRČEK, Jakub: *K poznání stavebního vývoje konventu kladrubského kláštera*. In *Devět století kláštera v Kladrubech 1115–2015*. České Budějovice, Národní památkový ústav, 2017, s. 200–222.  
*The Enlightenment in Bohemia. Religion, Morality and Multiculturalism* (eds. CERMÁN, Ivo; KRUEGER, Rita; REYNOLDS, Susan). Oxford, Voltaire Foundation, 2011.

## Autor

### Mgr. Stanislava Beránková

kurátorka, vedoucí studijního depozitáře Plasy  
Národní památkový ústav, územní památková správa v Českých Budějovicích, správa kláštera Plasy  
tel.: 724 663 692, e-mail: berankova.stanislava@npu.cz