

# „Život v řádu“: Koncepce projektu a návštěvní provoz

MILAN ZOUBEK

Návrhy využití klášterního areálu v Kladruzech vznikaly už od padesátých let minulého století, kdy tento významný památkový objekt spravovala Národní kulturní komise. Již v té době se předpokládala prezentace historických prostor veřejnosti a došlo ke zpracování první koncepce návštěvnické trasy. Ta se v průběhu let pak několikrát upravovala, ale ve své podstatě zůstala zachována a k jejímu naplnění došlo na konci tisíciletí.<sup>1</sup> Provázání dvou dějinných úseků, které představují Kladruby jako jeden z nejvýznamnějších českých klášterů (1115–1785) a následně jako světský majetek s především utilitárním využitím budov ve vlastnictví rakouského knížecího rodu Windischgrätzů (1825–1945), se stalo základním stavebním kamenem všech dosavadních návrhů prohlídkových tras. Důraz na tyto dvě nejvýznamnější etapy v historii

kláštera vyplynul z faktu, že jediné kompaktně dochované a instalované historické interiéry pocházejí právě z těchto dvou, pro areál zásadních, vývojových období. Kostel Nanebevzetí Panny Marie, vrcholné dílo architekta Jana Blažeje Santiniho-Aichela, reprezentuje klášterní období života v řádu svatého Benedikta (obr. 1). Životem v řádu vojenském žil kníže Alfréd, nejvýznamnější představitel rodu Windischgrätzů. Působení tohoto rodu v Kladruzech symbolizuje knihovna – interiér, který je výsledkem snahy o přizpůsobení konventních prostor soudobým požadavkům kladeným na reprezentativnost šlechtického interiéru první poloviny 20. století (obr. 2). Tato dvě nejzásadnější vývojová období kláštera jsou promítnuta i do názvu právě probíhajícího rozsáhlého projektu obnovy *Život v řádu*, byť paradoxně nezahrnuje obnovu ani jedné z těchto mimořádných prostor.

Obr. 1. Kladruby (okr. Tachov), klášter. Kostel Nanebevzetí Panny Marie, sv. Benedikta a sv. Wolfganga, pohled do interiéru z varhanního kůru. (Fotoarchiv Národního památkového ústavu, územní památkové správy v Českých Budějovicích, foto BCN, s. r. o. 2016)



Využití klášterních budov je v současnosti – stejně jako tomu bylo i v minulosti – více či méně podmíněno jejich stavební obnovou. Protože jsou některé objekty areálu stále ještě ve značně neutěšeném stavu, je snaha zapojit do financování oprav nejen zdroje zřizovatele (Ministerstvo kultury), ale také programy Evropské unie.<sup>2</sup> V roce 2009 byla architektem Karlem Hanzlíkem zpracována koncepce k projektu *Klášter Kladruby – památkový objekt a živá kultura*, která plánovala nové využití interiérů tzv. nového konventu, malých stájí, bývalých pivovarských sklepů a přírodního divadla.<sup>3</sup> Zároveň stanovila základní zásady památkové obnovy uvedených částí areálu a komunikační trasy pro pohyb návštěvníků a techniky (obr. 3). O finanční podporu na realizaci projektu bylo požádáno v rámci kontinuální výzvy Integrovaného operačního programu (IOP),<sup>4</sup> zaměřené na obnovu památkových objektů s jejich využitím pro tzv. živé umění. Projekt prošel úspěšně

1 CHUDÁREK, Z.: *Stavební obnova areálu kláštera v letech 1995–2015*, s. 296–311.

2 Jako první byl tento zdroj v Kladruzech využit při financování obnovy krovu a fasád klášterního kostela Nanebevzetí Panny Marie prostřednictvím programu Phare CBC v letech 1998–1999; výše dotace tehdy činila přes 12 miliónů korun.

3 Při podání žádosti k projektu *Klášter Kladruby – život v řádu* se počítalo s obnovou jižního, západního a části východního křídla nového konventu, kde měly vzniknout víceúčelové sály, pracovní ateliéry, zkušebny a ubytovací prostory pro účastníky studijních pobytů, seminářů, workshopů, uměleckých projektů, pro komunitní práce umělců, veřejná představení živého umění a speciální školní pobytů. Pivovarské sklepy byly určeny pro technické zázemí a v objektu tzv. malých stájí bylo záměrem zřídit stravovací prostory.

4 Integrovaný operační program, prioritní osa 6.5 Národní podpora územního rozvoje – Cíl konvergence, oblast podpory 6.5.1 Národní podpora využití potenciálu kulturního dědictví.



Obr. 2. Kladruby, klášter. Nový konvent, interiér knihovny rodu Windischgrätzů. (Fotoarchiv Národního památkového ústavu, územní památkové správy v Českých Budějovicích, foto BCN, s. r. o., 2016)

celkovým hodnocením, ale z důvodu nedostatku finančních prostředků nakonec k jeho realizaci nedošlo. Předpokládaná funkce interiérů, které byly součástí projektu, a také prostorové vymezení částí nového a tzv. starého konventu, určených pro nové prohlídkové trasy<sup>5</sup> se stalo základem pro plán budoucího využití jednotlivých místností a budov celého areálu kláštera Kladruby, který se od roku 2014 objevuje v každoročně aktualizovaném pasportu památkového objektu.

Další příležitost revitalizovat část bývalého klášterního areálu nastala s příchodem nového programového období Evropské unie na roky 2014–2020 v rámci Integrovaného regionálního operačního programu (IROP). Tentokrát se jednalo o podporu stavební obnovy památek (budov i zahrad) a jejich zpřístupnění veřejnosti. V roce 2015 tak byla zahájena příprava žádosti a zpracování projektové dokumentace pro stavební povolení k projektu *Klášter Kladruby – Život v řádu*.<sup>6</sup> Tato dokumentace v menší části navazovala na předchozí projekt (např. v úmyslu obnovit ambitové chodby nového konventu do barokní podoby), převažující zastoupení zde však měly interiéry určené pro prohlídkové trasy a zázemí návštěvníků. Dokumentace byla zpracována pro celou tzv. novou prelaturu, starý konvent včetně rajskeho dvora a podstatnou část prvního a druhého nadzemního podlaží nového konventu, a odevzdána v roce 2016. Ještě v téže roce bylo z důvodu náročnosti prací a překročení celkového finančního limitu nutno přistoupit k první redukci rozsahu projektu. Byl z něj vyjmut záměr obnovy budovy nově prelatury, ve které se v přízemí předpokládalo zřízení návštěvního centra s pokladnou a zázemím pro průvodce, kanceláře správy

objektu a badatelný. V patře měla být podle dostupných inventářů a s využitím vlastního mobiliáře instalována část prohlídkové trasy, věnované knížecímu rodu Windischgrätzů; konkrétně se jednalo o knížecí pokoje.

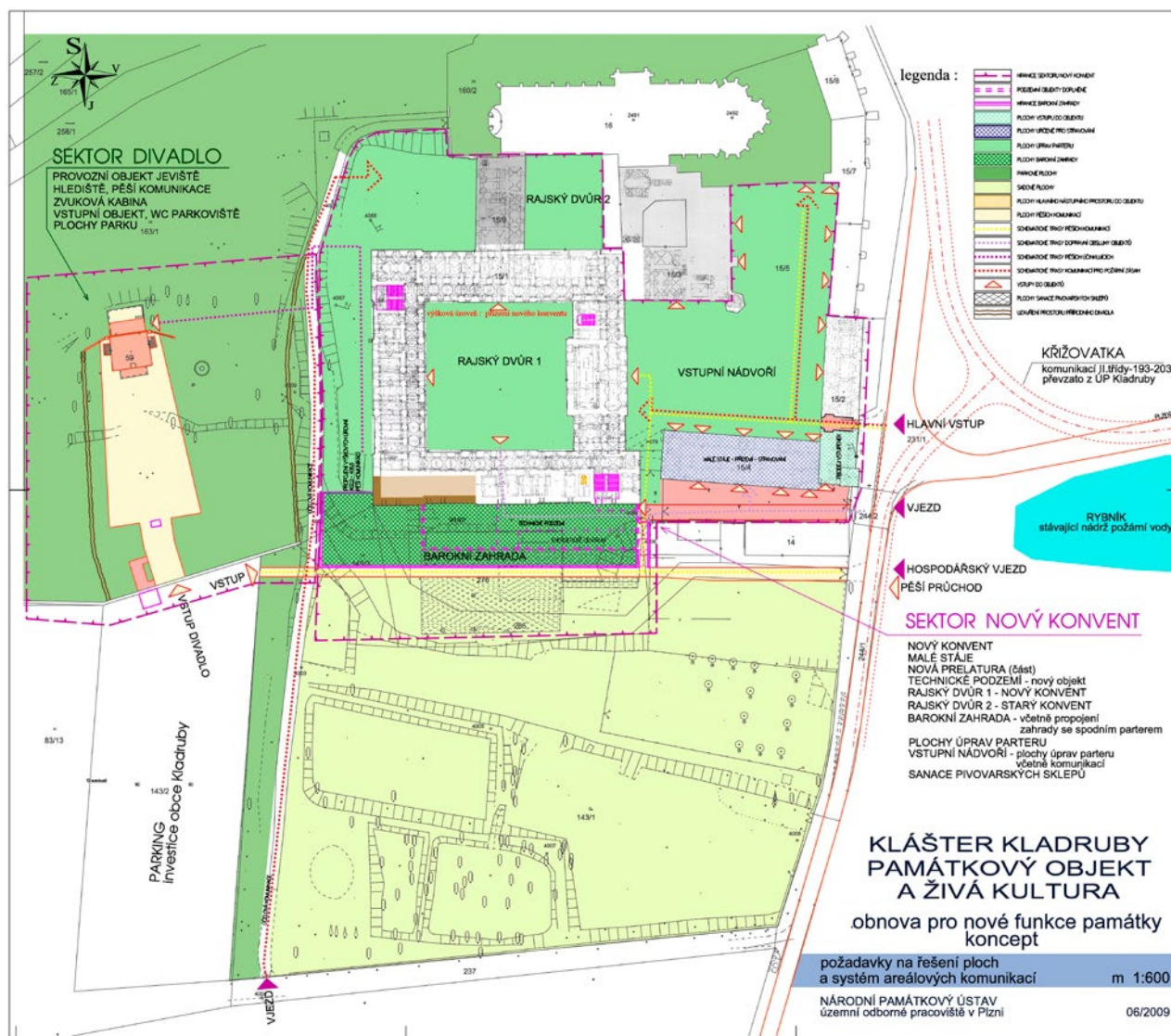
Žádost o podporu projektu *Klášter Kladruby – Život v řádu*, jehož celkový rozpočet činil necelých 120 milionů korun, byla předložena do 13. výzvy IROP<sup>7</sup> dne 31. března 2016. Obsahovala památkovou obnovu celé budovy starého konventu včetně rajskeho dvora a částí nového konventu, konkrétně všech interiérů v přízemí a v prvním patře východního a severního křídla a ambitové chodby v jižním a západním křídle včetně interiéru kaple a sály terreny, klášterních záchodů v západním křídle a dvou hlavních schodišť. Plán zpřístupnění zahrnoval interiéry, které jsou součástí prohlídkových tras s průvodcem (celé patro starého konventu, rajskeho dvůr a první patro východního a severního křídla nového konventu), dále prostory volně přístupné návštěvníkům (sala terrena, kaple nového konventu) a také výstavní prostory a návštěvnícké zázemí v přízemí severního křídla nového konventu. Výjimečné postavení v rámci celého konceptu zaujímal kaple

5 Oblast podpory byla zaměřena na živé umění; realizace prohlídkových tras nemohla být součástí projektu.

6 Dokumentaci pro stavební povolení zpracovávala Helika, a. s.

7 Integrovaný regionální operační program, prioritní osa 3: Dobrá správa území a zefektivnění veřejných institucí, investiční priorita 6c: Zachování, ochrana, propagace a rozvoj přírodního a kulturního dědictví, specifický cíl 3.1: Zefektivnění prezentace, posílení ochrany a rozvoje kulturního dědictví, výzva 13: Revitalizace vybraných památek





Obr. 3. Kladruby, klášter. Požadavky na řešení ploch a systém areálových komunikací. (Převzato z HANZLÍK, K.: Klášter Kladruby – památkový objekt a živá kultura, Obnova vybraných částí areálu NKP pro nové využití – koncepce, 2009)

nového konventu, jejíž interiér měl být obnoven konzervačním způsobem a prezentován jako ukázka a doklad stavebně historického vývoje areálu „přiznáním“ postupných stavebních zásahů a úprav. Nedokončená interiérová výzdoba z období výstavby nového konventu (druhá polovina 18. století), stavební zásahy včetně druhotného rozčlenění interiéru v polovině 20. století a nové vysvěcení kaple měly být v rámci areálu unikátním svědkem dokládajícím bouřlivý stavební vývoj kláštera v posledních dvě stě padesáti letech. Kaple se měla stát zároveň také místem pro duchovní spočinutí a rozjímání. Podaná žádost úspěšně prošla hodnocením a dne 10. července 2017 bylo podepsáno rozhodnutí ministra kultury o poskytnutí dotace.

Náročná akce pokračovala zpracováním projektové dokumentace pro provádění stavby,<sup>8</sup> která byla dokončena v listopadu roku 2018 a jejíž součástí byl také souhrnný rozpočet stavby. Ten se však v důsledku nových skutečností zjištěných doplňujícími průzkumy,<sup>9</sup> podrobnějším rozpracováním konstrukce rajského dvora a také obecným

zvýšením cen stavebních prací vyšplhal prakticky na dvojnásobek předpokládané částky. Tyto okolnosti si vyzádaly druhou redukci rozsahu projektu, a to při dodržení jeho závazných indikátorů.<sup>10</sup> Musela být vypuštěna obnova kaple nového konventu, sály tereny, historických klášterních záchodů a ambitové chodby v jižním a západním křídle nového konventu.<sup>11</sup> Podářilo se ovšem ponechat v podstatě celý plánovaný rozsah prohlídkových tras (obr. 4, 5).

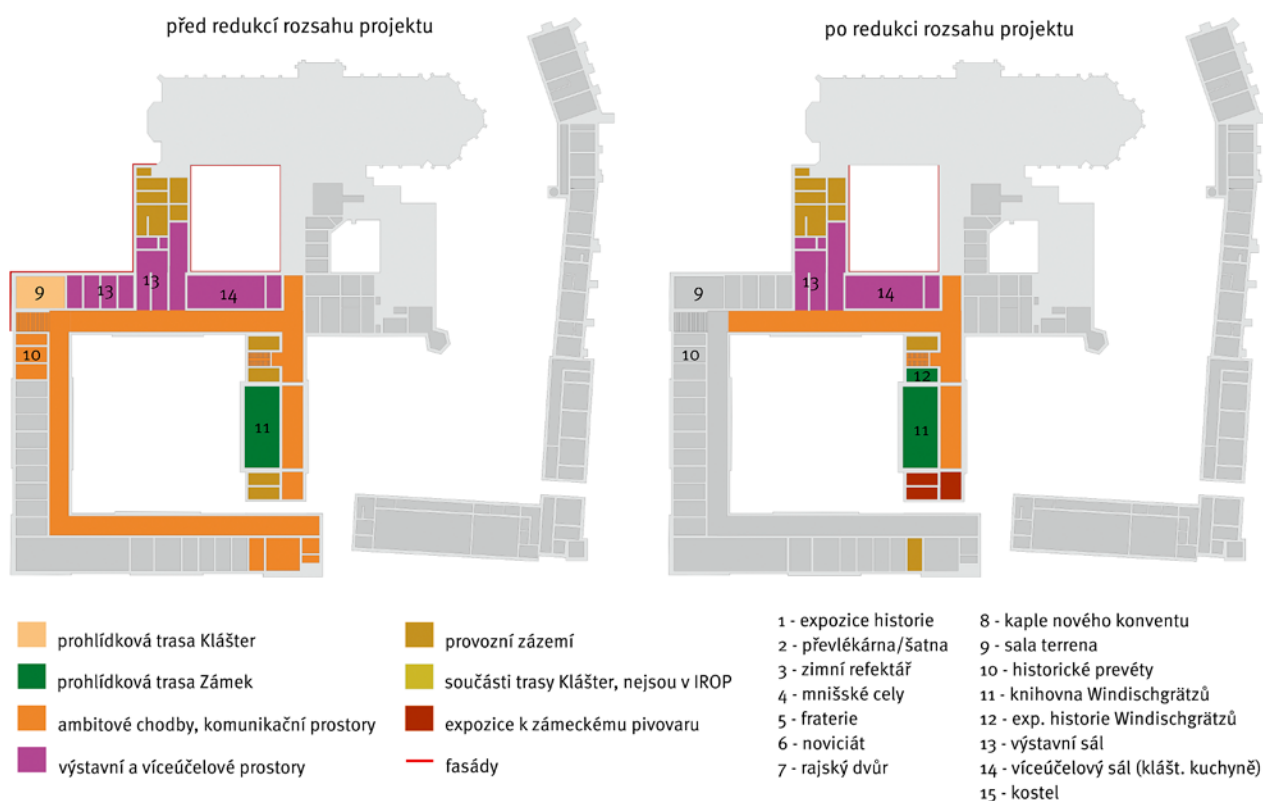
8 Dokumentaci pro provádění stavby zpracovával ateliér FACIS architekti, Ing. arch. Richard Cibik.

9 Při doplňujících průzkumech byla nalezena např. nástrovní freska v kapli starého konventu nebo výrazně nižší úroveň podlahy v prostoru sály tereny.

10 Závazné indikátory projektu: zvýšení počtu návštěvníků, počet revitalizovaných památkových objektů a zahrad, realizace infrastrukturních opatření.

11 Počítalo se také s přesunutím soch M. B. Brauna do ambitu prvního patra v jižním a západním křídle; po redukci rozsahu projektu se přikročilo k jejich vrácení na zámek Valeč.

## projekt IROP: Klášter Kladruby - Život v řádu - nové využití interiérů 1.NP



Obr. 4. Kladruby, klášter. Využití interiérů před a po redukcí rozsahu projektu v 1. NP. (Zpracoval M. Zoubek, 2021)

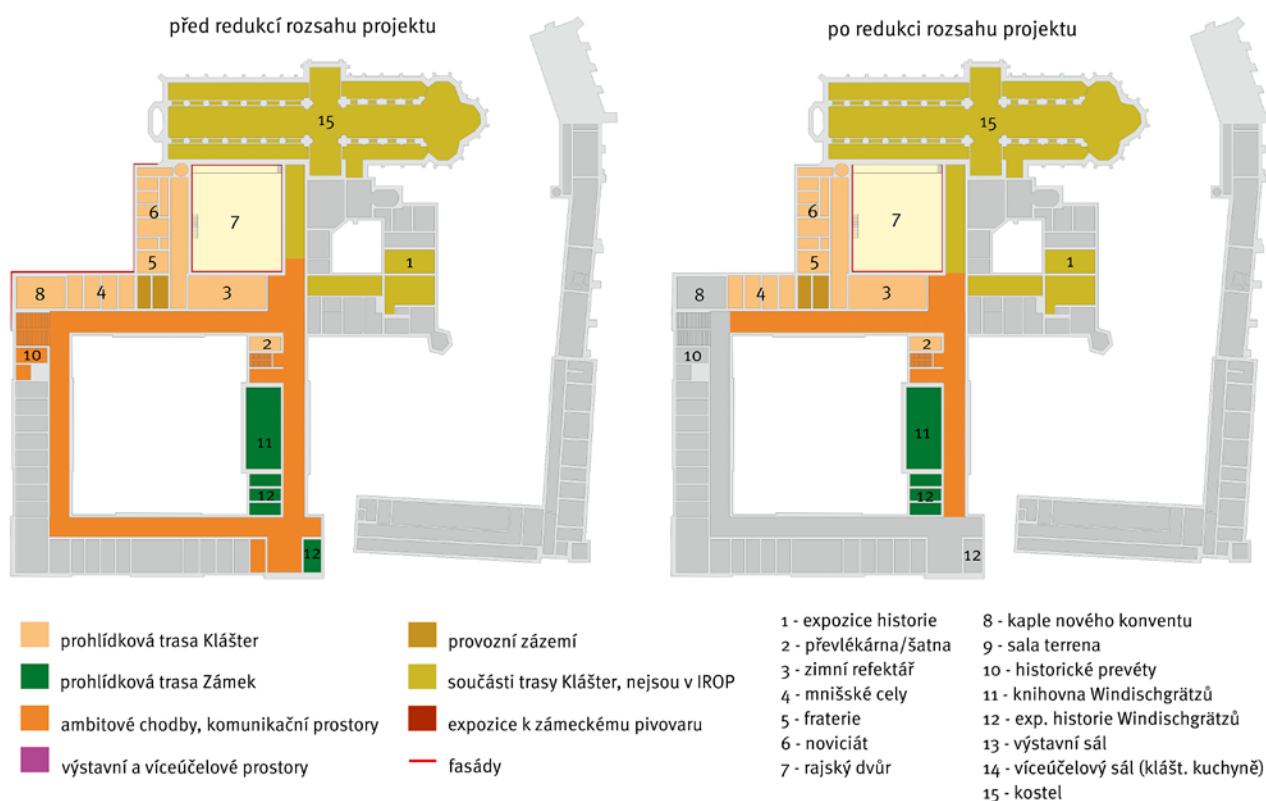
Po dokončení realizace projektu *Život v řádu* budou pro návštěvníky připraveny dvě tematicky odlišné prohlídkové trasy s průvodcem. Trasa *Klášter* obsahuje interiéry a instalace zaměřené na působení benediktinského řádu v Kladrubech a je časově situována do období před zrušením kláštera Josefem II. Návštěvníky seznámí s každodenností církevního areálu a také s řeholním životem, začínajícím vstupem jedince do kláštera a končícím jeho smrtí. Komentovaná prohlídka bude začínat ve vstupní historické expozici v budově tzv. staré prelatury. Z té se návštěvníci přesunou do patra severního křídla nového konventu, kde bude prezentována mnišská převlékárna, interiér zimního refektáře, ambitová chodba a v její západní části čtyři mnišské cely instalované podle dochovaných inventářů z roku 1785. Trasa bude pokračovat ve starém konventu v místnosti klášterní fraterie, kde budou průvodcem představeny vědní obory a činnosti, jimž se věnovali mniši v barokním klášteře (např. botanika, kartografie, astronomie, vázání knih a měření času). Následující instalace, souhrnně nazvaná noviciát, zahrnuje několik místností a je z podstatné části věnována *Řeholi sv. Benedikta*. V předsíni a vstupní chodbě průvodce návštěvníkům představí osobnost svatého Benedikta, náhledově bude prezentována pracovní novicmistra, dále se bude procházet bývalou „starokonventní“ kaplí s restaurovanou freskou s námětem Benediktovy smrti, a nakonec bude prezentována učebna s novodobými nástěnnými ilustracemi zobrazujícími témata z *Řehole*. Poté se návštěvníci přesunou na rajský dvůr starého konventu,

ktej je koncipován jako expozice různých typů klášterních zahrad; inspirací pro rozvržení záhonů byla dobová vyobrazení včetně Sanktgallenského plánu.<sup>12</sup> Prostor dvora se ještě společně se vstupní expozicí o historii kláštera nachází mimo jednotnou úroveň podlah všech ostatních instalací a pro zajištění možnosti bezbariérového přístupu jej bylo nezbytné zpřístupnit schodolezmem. Klášterní trasa bude zakončena prohlídkou interiéru kostela Nanebevzetí Panny Marie. Vzhledem k časovému nastavení prohlídky nebude možné návštěvníky podrobněji seznámit s veškerým instalovaným mobiliářem a zajímavými souvislostmi. V nabídce prohlídek bude proto také rozšířená verze klášterní trasy a další mimořádné okruhy, věnující se jednotlivým prezentovaným tématům (zejména ve fraterii) podrobněji.

Druhá prohlídková trasa s průvodcem, která zavede návštěvníky do východního křídla nového konventu a bude začínat u hlavního vstupu do budovy, bude zaměřena na působení rodu Windischgrätzů. Odstraní se tak dosavadní komplikace způsobené křížením prohlídkových tras, provozovaných do roku 2018, kdy oba prohlídkové okruhy (klášterní i zámecký) začínaly ve vstupní místnosti staré prelatury. Od vchodu v přízemí východního křídla návštěvníci vystoupají do patra, kde budou v jižní části instalovány dvě místnosti věnující se historii rodu

12 SKRUŽNÁ, J.: *Klášter Kladruby - Život v řádu, Osazovací plán Rajského dvora starého konventu*.

projekt IROP: Klášter Kladruby - Život v řádu - nové využití interiérů 2.NP



Obr. 5. Kladruby, klášter. Využití interiérů před a po redukcí rozsahu projektu v 2. NP. (Zpracoval M. Zoubek, 2021)

Windischgrätzů a nejvýznamnějšímu představiteli rodu, knížeti Alfrédovi, a jeho manželce Eleonoře. V původním plánu prohlídek byla v těchto místech obsažena ještě třetí instalovaná místnost, která však musela být v důsledku nových zjištění v průběhu realizace stavebních prací přesunuta do přízemí. V tomto prostoru sousedícím s knihovnou, jež vznikla na místě varny pivovaru o zhruba tři čtvrtiny století později, byl totiž objeven tzv. přehříváč vody pro varnu. Tento nález bude prezentován v rámci prohlídkové trasy náhledově, s výkladem základních informací o zámeckém pivovaru. Prohlídka bude pokračovat do sálu zmiňované rodové knihovny a návštěvníci následně sestoupí do přízemí. Expozice přesunutá z prvního patra, věnující se správě panství na konci 19. a v první polovině 20. století, zde bude instalována v severní části východního křídla. Prohlídka bude zakončena v severním ambitu promítáním fotografií zachycujících obyvatele a stav klášterních budov v první polovině 20. století. Tato trasa bohužel zatím nebude celá přístupná bezbariérově, protože při nutné redukcí rozsahu původního projektu byla vypuštěna instalace výtahu v jižním křídle nového konventu.

V průběhu realizace stavebních prací a při souběžném postupném záchranném archeologickém výzkumu bylo ve východním křídle konventu odkryto několik dochovaných pivovarských konstrukcí. První, již zmíněný přehříváč vody, bude součástí prohlídkové trasy s průvodcem. Další nález, topeniště hvozdu, se nachází v technické (provozní) místnosti a bude prezentován pouze v rámci mimořádných prohlídek dřívějšího zámeckého pivovaru.

Poslední nález, základ kotleny v severní části tohoto křídla,<sup>13</sup> bude spolu se dvěma sousedními místnostmi součástí instalace věnované pivovarskému provozu (obr. 6). Tato část bude pro návštěvníky volně přístupná. Kromě kotleny v ní bude k vidění také elektrická rozvodna, původně umístěná před vstupem do knihovny, část sítě lísek z pivovarského hvozdu a další movité nálezy objevené v průběhu stavby. Celá tato instalace nebyla v původním plánu zpřístupnění uvedena a je tedy změnou, která alespoň částečně nahradí nucenou redukcí záměru v rozsahu volně přístupných prostor. Zároveň to neznamená nutnost zvýšení rozpočtu – s opravou zmíněných prostor se v projektu počítalo, jen dochází ke změně jejich využití. Co v něm naopak zůstalo od začátku projektu zachováno, je výstavní sál v přízemí severního křídla nového konventu. Zde se jako první uspořádá výstava k realizaci projektu *Život v řádu*; následovat by v dalších letech měly výstavy zaměřené na historii kladrubského kláštera, obměňované přibližně ve dvouletých intervalech. V bezprostředním sousedství výstavního sálu se nachází prostor bývalé klášterní kuchyně, který bude po rekonstrukci k dispozici pro různé odborné konference, jednání a kulturní akce.

13 „(Nález)... pochází z nejstarší fáze výstavby pivovaru. Impozantní torzo cihlové podpodlahové konstrukce topeniště pod kotel s bojlerem pro ohřev vody parního stroje bylo archeologicky vypreparováno včetně spalin v klenutém kouřovodu ke komíně vně konventu.“ (FOSTER, L.: *Život v řádu a archeologie v roce 2020* [online])





Obr. 6. Klášter Kladruby. Nový konvent, základ kotelny pro ohřev vody parního stroje pivovaru, ambitová chodba ve východním křídle. (Foto M. Zoubek, 2021)

Vybudování nových prohlídkových tras s sebou nese také požadavek zajištění nezbytného zázemí pro návštěvníky. Stávající zařízení je již dlouhodobě nevyhovující a je nutné je přizpůsobit očekávanému zvýšení návštěvnosti. Ze zdrojů Národního památkového ústavu je připraveno financování dvou doprovodných projektů k vybudování potřebné infrastruktury. Jedná se o rekonstrukci a rozšíření veřejných bezbariérových toalet v přízemí malých stájí a vybudování parkoviště pro

návštěvníky západně od jižní zahrady kláštera, s kapacitou přibližně 170 parkovacích míst. Součástí této stavby bude i bezbariérový chodník vedoucí kolem celé zahrady tak, aby byl pro návštěvníky zachován přístup do areálu hlavní bránou kláštera.

Klášter Kladruby získá v rámci projektu *Život v řádu* v roce 2023 – po desetiletích zpracovávání koncepcí, studií a dílčích stavebních rekonstrukcí – prohlídkové trasy odpovídající jeho mimořádnému významu.

## Literatura

- FOSTER, Linda: *Život v řádu a archeologie v roce 2020*. In *Kladruby, Oficiální webová prezentace kláštera* [online]. Kladruby, Klášter Kladruby, 2021 [cit. 2021-06-04]. Dostupné z WWW: <<https://www.klaster-kladruby.cz/cs/projekty/Zivot-v-radu-a-archeologie-2020>>.
- HANZLÍK, Karel: *Klášter Kladruby – památkový objekt a živá kultura, Obnova vybraných částí areálu NKP pro nové využití – koncepce*. Plzeň 2009. O 034-3-25063. Národní památkový ústav, územní odborné pracoviště v Plzni.
- CHUDÁREK, Zdeněk: *Stavební obnova areálu kláštera v letech 1995–2015*. In *Devět století kláštera v Kladrubech 1115–2015*. České Budějovice, Národní památkový ústav, 2017, s. 295–336.
- SKRUŽNÁ, Jarmila: *Klášter Kladruby – Život v řádu, Osazovací plán Rajského dvora starého konventu. Doprovodný text pro Technickou zprávu k řešení koncepce rajského dvora*. 2018. Státní památkový objekt klášter Kladruby.

## Autor

### Ing. Milan Zoubek

správce objektu / kastelán

Národní památkový ústav, územní památková správa v Českých Budějovicích, správa kláštera Kladruby

tel.: 606 666 426, e-mail: zoubek.milan@npu.cz