

Usedlost čp. 7 ve Vysočanech u Ovesných Kladrub

JAKUB KRČEK – KATEŘINA KNOTOVÁ

Průzkum usedlosti čp. 7 ve Vysočanech u Ovesných Kladrub (okr. Cheb) přinesl nové poznatky o jejích dějinách. Podařilo se identifikovat několik stavebních etap, z nichž zásadní byly dvě, v letech 1843 a 1867. Rod Denků, v jehož vlastnictví se usedlost nacházela v období let 1663–1946, patřil mezi nejbohatší selské rody usazené ve Vysočanech, což se projevilo ve stavební podobě usedlosti. Ta se dochovala sice v torzálním, ale přesto dobře čitelném stavu, kdy původní konstrukce z 19. století nebyly převrstveny pozdějšími přestavbami. Unikátním stavebním prvkem je arkádové zápraží lemující po celé délce jižní stranu hlavního domu. Usedlost čp. 7 ve Vysočanech reprezentuje přeměnu objektů podobného typu z dřevěné do zděné podoby během 19. století na Tepelsku, kde mnohá srovnatelná zástavba v druhé polovině 20. století zanikla.

Klíčová slova: Tepelsko — zaniklá sídla — venkovská usedlost — lidová architektura — arkádové zápraží — zděné přestavby — rodina Denkova — Friedrich Zickler

Tepelsko patří k těm pohraničním mikroregionům České republiky, které intenzivně pocítily důsledky politického a společenského vývoje po druhé světové válce. Vysídlení německého obyvatelstva a neúspěch pokusů o jeho náhradu nově příchozími lidmi vedly k zprerhání sídelní kontinuity, budované od vrcholného středověku a mnohde navazující na ještě starší sídelní tradici. Proces formování kulturní krajiny v prostoru Tepelské vrchoviny, východních okrajů Slavkovského lesa a dnešního Mariánskolázeňska byl po staletí nesen aktivitami premonstrátského kláštera v Teplé. Jeho zrušení negativně ovlivnilo další vývoj území, nehledě na velký úbytek populace, rozrušení sídelní sítě, fyzický zánik části historického stavebního fondu a další průvodní jevy charakteristické pro všechna periferní území v poválečném Československu.

V současnosti bylo opakovaně poukázáno na archeologický potenciál lokalit vysídlených v moderní době, na nichž lze terénním výzkumem sledovat nejen proces zanikání sídla, ale i různé aspekty jeho života napříč historickými obdobími.¹ K tomu je třeba dodat, že významné možnosti poznání skýtá také stavebněhistorický průzkum, který lze však na rozdíl od výzkumu archeologického aplikovat pouze na omezeném souboru lokalit. Jejich počet se v důsledku postupné degradace dlouhodobě neudržovaných stavebních konstrukcí neustále snižuje; v zájmu zachování povědomí o kulturním dědictví je odborná dokumentace a hodnocení pozůstatků zanikajícího osídlení. Zároveň je nutné si uvědomit, že při výzkumu lokalit opuštěných po roce 1945 se zpravidla dotýkáme projevů podstatně starších sídelních aktivit, které byly jinde už narušeny modernizacemi v druhé polovině 20. století. To se netýká pouze stavební podoby objektů nebo původního půdorysného uspořádání sídel, ale i dalších prvků kulturní krajiny, jako jsou drobné sakrální stavby, hospodářské zázemí vsí (plužiny) apod.

Jedním z příkladů venkovského osídlení na území historického Tepelska, jež zanikly v době po roce 1945,² jsou Vysočany u Ovesných Kladrub (okr. Cheb). Vesnice ležící v jižním cípu Slavkovského lesa, přibližně 7,5 km jihozápadně od Teplé a 7 km jihovýchodně od Mariánských

Lázní, nesla německý název *Wischezahn*.³ Nejpozději od druhé poloviny 13. století, kdy je její existence poprvé zachycena v písemných pramenech,⁴ tvořila až do konce období patrimoniální správy majetkové příslušenství kláštera v Teplé.⁵ Nejstaršími archivními prameny je ve Vysočanech v 17. století doložena existence devíti selských usedlostí a obecní pastoušky.⁶ Do poloviny 18. století přibýly tři chalupnické usedlosti,⁷ pozvolný nárůst obydlí méně majetné společenské vrstvy pokračoval až do konce 18. století, kdy se vývoj počtu vysočanských domů víceméně uzavřel.⁸ Správní reformou v roce 1850 připadly Vysočany jako samostatná obec pod okres Teplá. K němu náležely až do roku 1949 (v období let 1869–1921 byly osadou sousední, později rovněž zaniklé obce Výškovicce). V roce 1949 přešla správa vysídlených obcí Vysočany

1 Např. VAŘEKA, P. et al.: *Archeologický výzkum vesnic středověkého původu na Tachovsku zaniklých po roce 1945*.

2 K zaniklým středověkým vsím na panství kláštera Teplá srov. ČECHURA, J.: *Poznámky k místopisu někdejšího tepelského klášterství*.

3 SEDLÁČEK, A.: *Místopisný slovník historický království Českého*, s. 991, se domnívá, že původní název byl *Vysočané*. PROFOUS, A.; SVOBODA, J.: *Místní jména v Čechách*, s. 665, uvádějí též lidové názvy *Wischazoa* a *Wischozohn*. SCHALLER, J.: *Topographie des Königreichs Böhmen*, 9. Theil, s. 194, má názvy *Wischezan* a *Wisoczán*. SOMMER, J. G.: *Das Königreich Böhmen*, 6. Band, s. 269, upozorňuje na názvy *Wischezahn*, *Wysočan* a *Wizochane*. Na starých mapách se můžeme setkat též s variantami *Wischezaba* (Müllerova mapa Čech, 1720) nebo *Wischizan* (tzv. 1. vojenské mapování, 1764–1768).

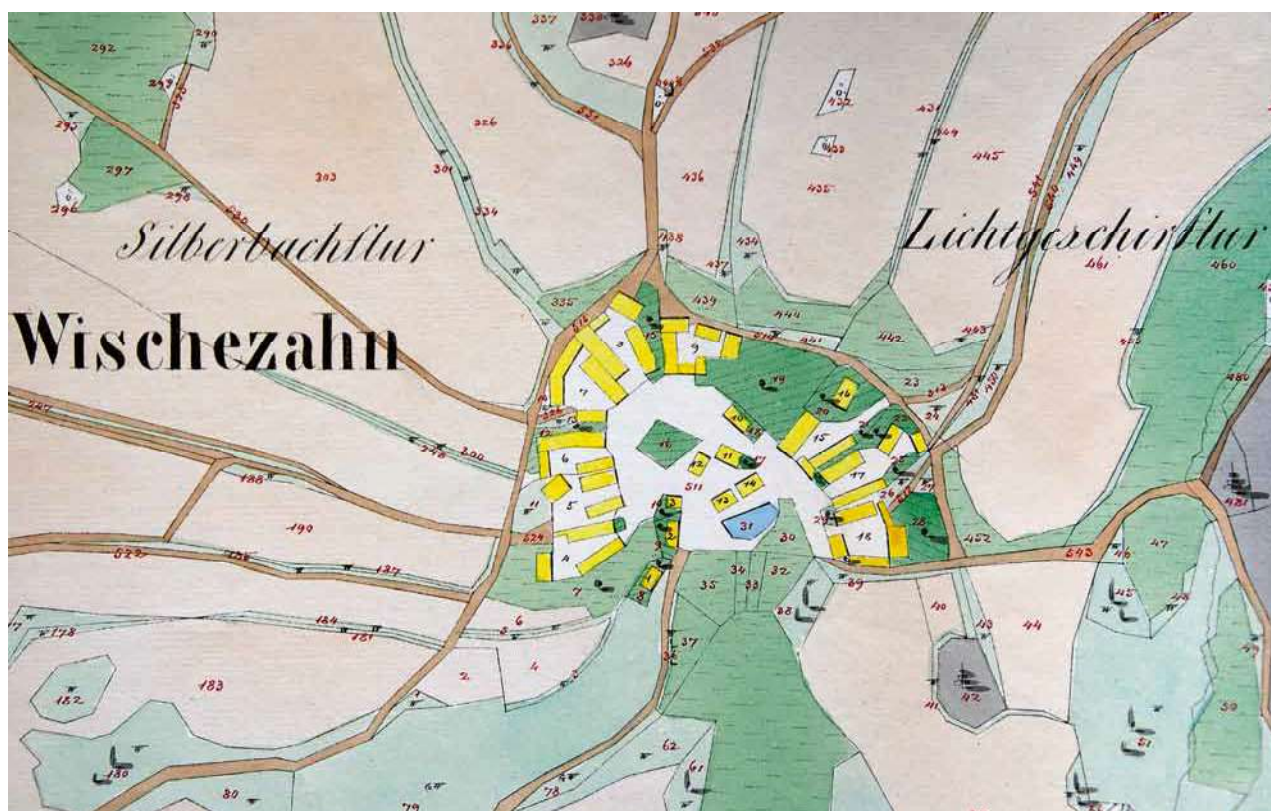
4 Vysočany (*Wizochane*) se poprvé objevují ve výčtu majetkového příslušenství potvrzeného v držbě tepelského kláštera papežem Řehořem X. dne 23. 5. 1273. *RBM 2*, č. 825, s. 334–335. *CDB 5/2*, č. 707, s. 351–352.

5 SEDLÁČEK, A., c. d., s. 991.

6 *BR 2*, s. 423–424.

7 *TK 2*, s. 208–213.

8 Data publikovaná v základních topografických příručkách od 1. poloviny 19. století do 30. let 20. století dokládají stagnující vývoj lokality, kterou tvořilo na počátku uvedeného časového úseku 17 a na jeho konci 19 domů.



Obr. 1. Vysočany, ves na tzv. císařském otisku stabilního katastru. Výřez. 1839. Usedlost čp. 7 je vpravo dole, na stavební parcele č. 18. (Ústřední archiv zeměměřictví a katastru, reprofoto J. Krček, 2014)



Obr. 2. Vysočany, indikační skica stabilního katastru. 1839–1861. Výřez s usedlostí čp. 7 a jejím blízkým okolím. Východně od usedlosti čp. 7, poblíž vidlice cest na okraji lesa, je zakreslena Denkova cihlářská pec, parc. č. 20 (Národní archiv Praha, reprofoto Národní archiv Praha)

i Výškovice (obě tehdy okr. Mariánské Lázně) na obec Ovesné Kladruby, se kterou byly obě lokality sloučeny v roce 1952 a staly se jejími osadami (spolu s již dříve připojenou osadou Milhostov). Po reformě okresní správy v roce 1960 připadly Ovesné Kladruby včetně zanikajících Vysočany pod okres Cheb, zatímco Výškovice se jako osada obce Chodová Planá staly součástí okresu Tachov.⁹

Přes svou periferní polohu na rozhraní krajů Karlovarského a Plzeňského nejsou Vysočany v literatuře neznámou lokalitou. Začátkem třicátých let minulého století jim věnoval pozornost A. Gnirs. Ten si povšiml nápadného

půdorysného uspořádání vesnice, tvořené hrázděnými i roubenými stavbami, výrazně ovlivněného terénními podmínkami, zaznamenal některé specifické stavební formy a popsal soubor drobných památek.¹⁰ Fragment zdejšího pozoruhodného, ale tehdy již zanikajícího stavebního fondu, reprezentujícího řídký typ úplného chebského dvorce se špýcharem nastaveným nad kolnou se středním vjezdem do dvora, stihl v padesátých letech 20. století zdokumentovat V. Mencl.¹¹ Další práce, postihující především historii a topografii místa nebo i vzpomínky pamětníků, náležejí do regionální vlastivědné produkce, v druhé polovině 20. století a na počátku 21. století pěstované na obou stranách státní hranice (delší tradici lze sledovat mezi německými badateli, často odsunutými českými Němci a jejich potomky).¹² Do domácí vlastivědy

9 Retrospektivní lexikon obcí Československé socialistické republiky 1850–1970, s. 598. RÁJKOVÁ, J.: Místní národní výbor Ovesné Kladruby 1945–1976, s. 6.

10 GNIRS, A.: *Topographie der historischen und kunstgeschichtlichen Denkmale in den Bezirken Tepl und Marienbad*, s. 572–573.

11 MENCL, V.: *Lidová architektura v Československu*, s. 188–191, obr. 470–474 (fotografická dokumentace a zaměření usedlostí čp. 3 a 13).

12 HÜTTL, F. (1967): *Wischezahn*, s. 552–554. Týž (1977): *Wischezahn*, s. 395–398. *Informative Aufzeichnungen aus der Geschichte der Kirchsprengel-Ortschaften: Habakladrau, Abschin, Hohendorf, Müllestau, Wischezahn, Wischkowitz im Heimatkreis Marienbad*, s. 222–245.



Obr. 3. Vysočany, příruční katastrální mapa (vyřazená). 1874–1877. Výřez s usedlostí čp. 7 a jejím blízkým okolím. (Ústřední archiv zeměměřičství a katastru, reprofoto J. Krček, 2014).

byly Vysočany uvedeny teprve nedávno.¹³ Stručnou zprávu z vizuálního průzkumu usedlosti čp. 7, využívající poznatků archeologa chebského muzea P. Šebesty, publikoval na počátku osmdesátých let 20. století Z. Buchtele.¹⁴ Ve stejné dekádě usedlost popsal pracovníci SÚRPMO Praha v rámci inventarizace památek lidové architektury na území okresu Cheb.¹⁵ Nepříliš přínosná je diplomová práce o zaniklých vesnicích na Tepelsku; v ní se o usedlosti čp. 7 ve Vysočanech hovoří chybně jako o zámku.¹⁶

Předkládaný příspěvek prezentuje poznatky získané stavebněhistorickým průzkumem usedlosti čp. 7, st. pozemky č. 18/1 a 18/2, k. ú. Vysočany u Ovesných Kladrub,¹⁷ jenž vznikl v Západočeském institutu pro ochranu a dokumentaci památek v roce 2014 na objednávku soukromého vlastníka nemovitosti.¹⁸ Oporu pro interpretaci výsledků terénního průzkumu (prosinec 2013, květen a červen 2014) poskytly archivní prameny, z nichž vyplynula zejména ucelená představa vývoje majetkoprávních vztahů od počátku 17. století až do doby zániku vesnice a časové ukotvení jednotlivých stavebních fází usedlosti.

Popis

Zkoumaná památka stojí při jihovýchodním okraji bývalé návsi, v zatáčce hlavní přístupové cesty do Vysočan směrem od Výškovic a Ovesných Kladrub. Jedná se o čtyřstranný statek s dvojicí štítově orientovaných domů trojdílné dispozice chlěvního typu na severní a jižní straně, uzavřený směrem na západ – do návsi ohradní zdí

s bránou. Na východní straně vymezují dnešní areál ruiny stodoly s přístavky dalších hospodářských objektů, na něž navazovala rozlehlá zahrada.

Severní budova, obytný dům hospodáře, na obdélníkovém půdorysu zhruba 30 × 11,5 m je umístěna delší osou ve směru východ–západ. Je zděná, přízemní s částečně dochovaným polopatrem a nedokončenou novou sedlovou střechou nad obytnou (západní, menší) částí. Nad síní a hospodářskou (východní, větší) částí s chlěvy střecha i krov chybějí. Obytná část a arkádové zápraží jsou vyzděny z cihel, hospodářská část z lomového kamene, klenby cihelné.

Hlavní západní štítové průčelí je obráceno do někdejší návsi. V přízemí je členěno nesymetricky na tři okenní osy a přechází v ohradní zeď s bránou a brankou pro pěší, která ústí do arkádového zápraží. V úrovni polopatra má čtyři okenní osy, z nichž tři odpovídají oknům v přízemí a čtvrtá je zhruba nad brankou. Pod okny jsou provedena

13 ŠVANDRLÍK, R.: *Vysočany* [online]. *Zaniklé obce v okolí Mariánských Lázní*. BUCHTELE, Z.; ŠVANDRLÍK, R.: *Ovesné Kladruby a zaniklé obce Vysočany a Výškovice*, s. 111–124.

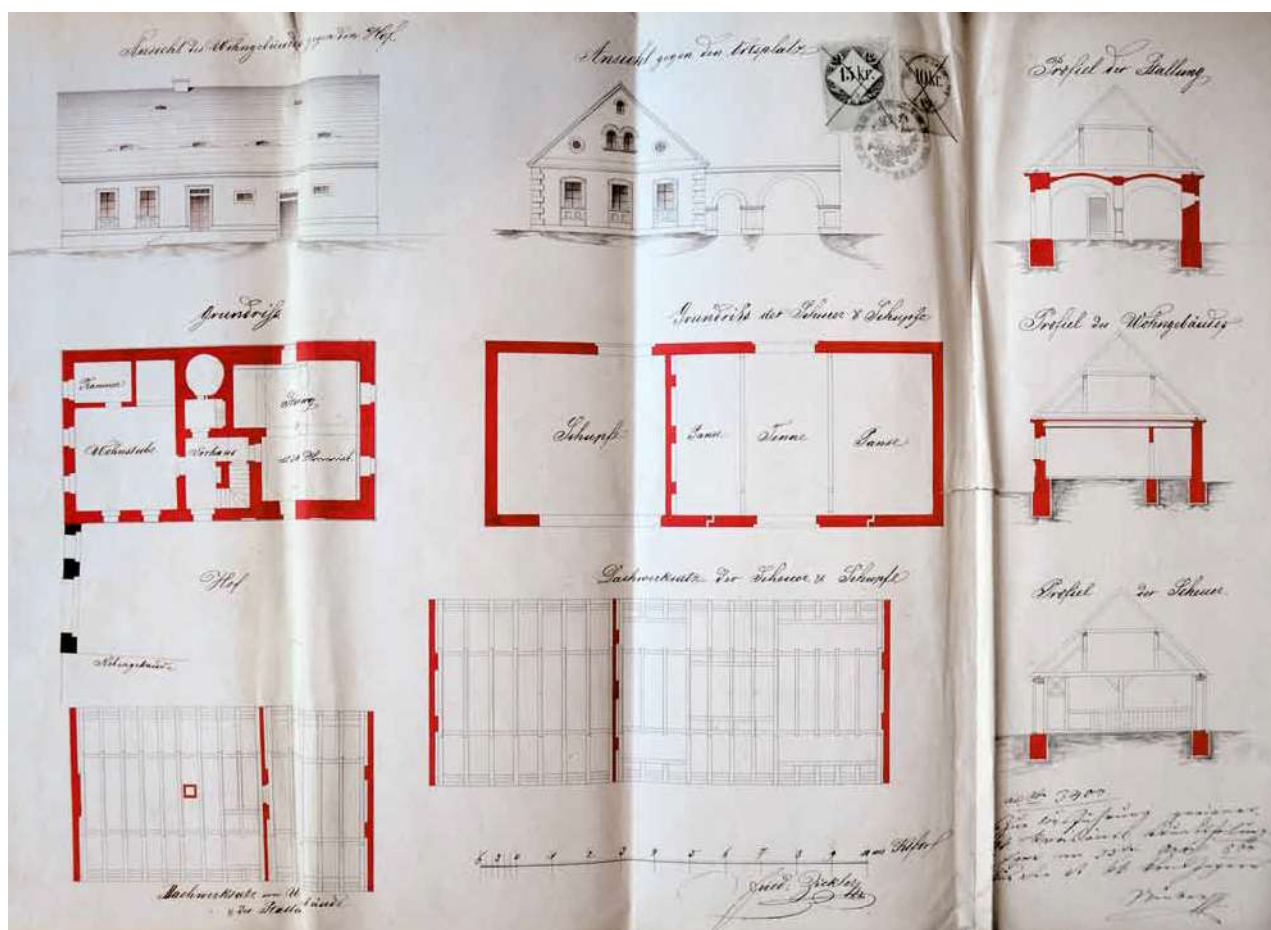
14 BUCHTELE, Z.: *Vysočanský statek*.

15 DOSTÁL, P. et al.: *Inventurní průzkum lidové architektury okresu Cheb*.

16 KROCOVÁ, J.: *Archeologický výzkum zaniklých vesnic na Tepelsku*, s. 47–59.

17 Jde o kulturní památku, č. rejstříku ÚSKP 24159/4-4682.

18 KNOTOVÁ, K.; KRČEK, J.; ŠIROKÝ, R.: *Vysočany u Ovesných Kladrub, usedlost býv. čp. 7*.



Obr. 4. Friedrich Zickler: Vlkovice, projekt přestavby domu čp. 2. 1860. Pohledy, půdorysy, příčné řezy. Rýsováno na papíře, grafické měřítko (sáhové). Signováno. (Státní okresní archiv Cheb, reprofoto J. Krček, 2014)

ve zdivu vpadlá obdélná pole. Pod dvěma jižními okny přízemí jsou těsně nad terénem okna do sklepa. Nahoře ve štítu je jedno asymetricky umístěné okno. Okna mají buď rovné, segmentové, nebo půlkruhové záklenky a jsou opatřena štukovými šambránami. Horní okraj štítu lemují keramické tvarovky s motivem listovce a perlovce. V polopatre lze v okenních osách vidět obdélníková pole starší fasády. Omítka je velmi poškozená; zachovala se zhruba na polovině průčelí. Pod zbytky bílého nátěru omítky se nalézá starší žlutý nátěr.

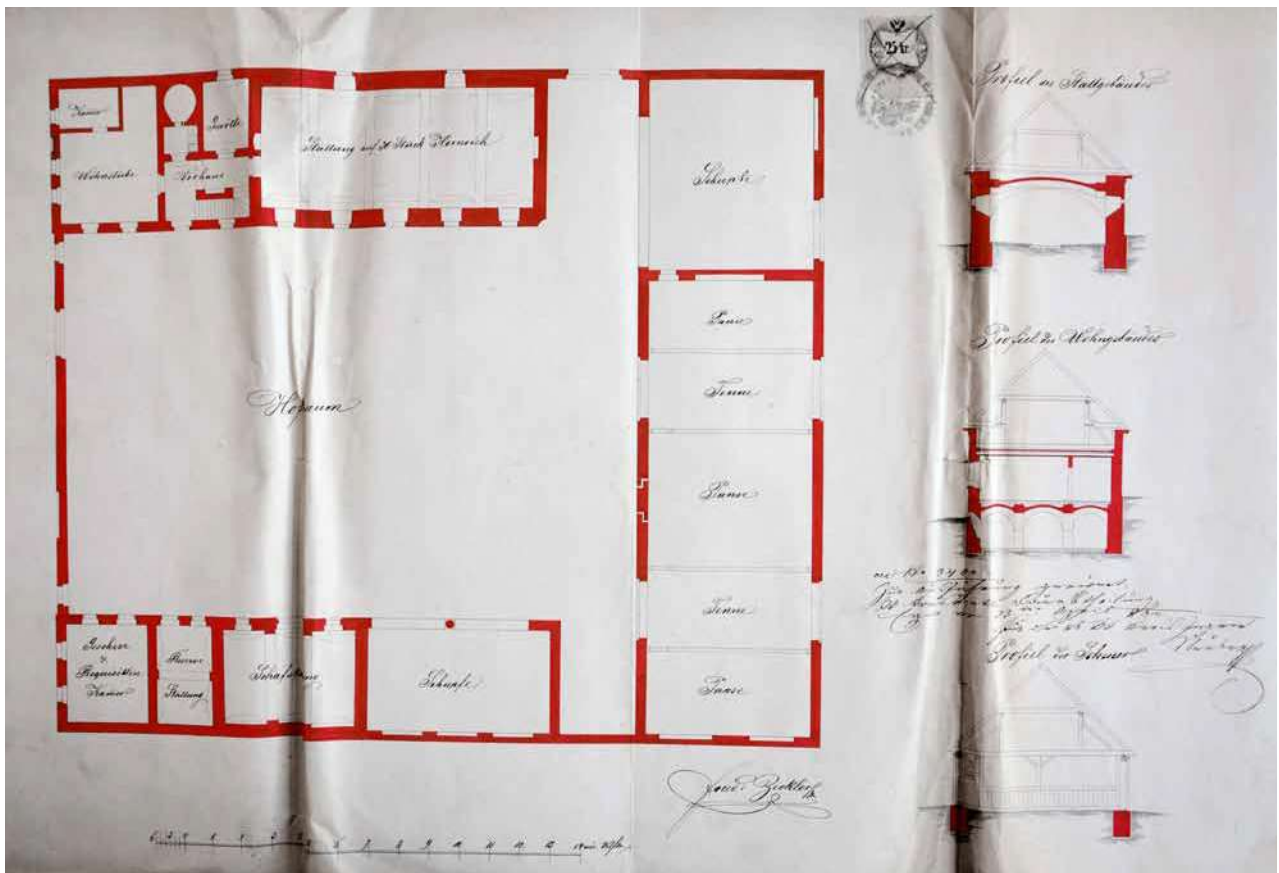
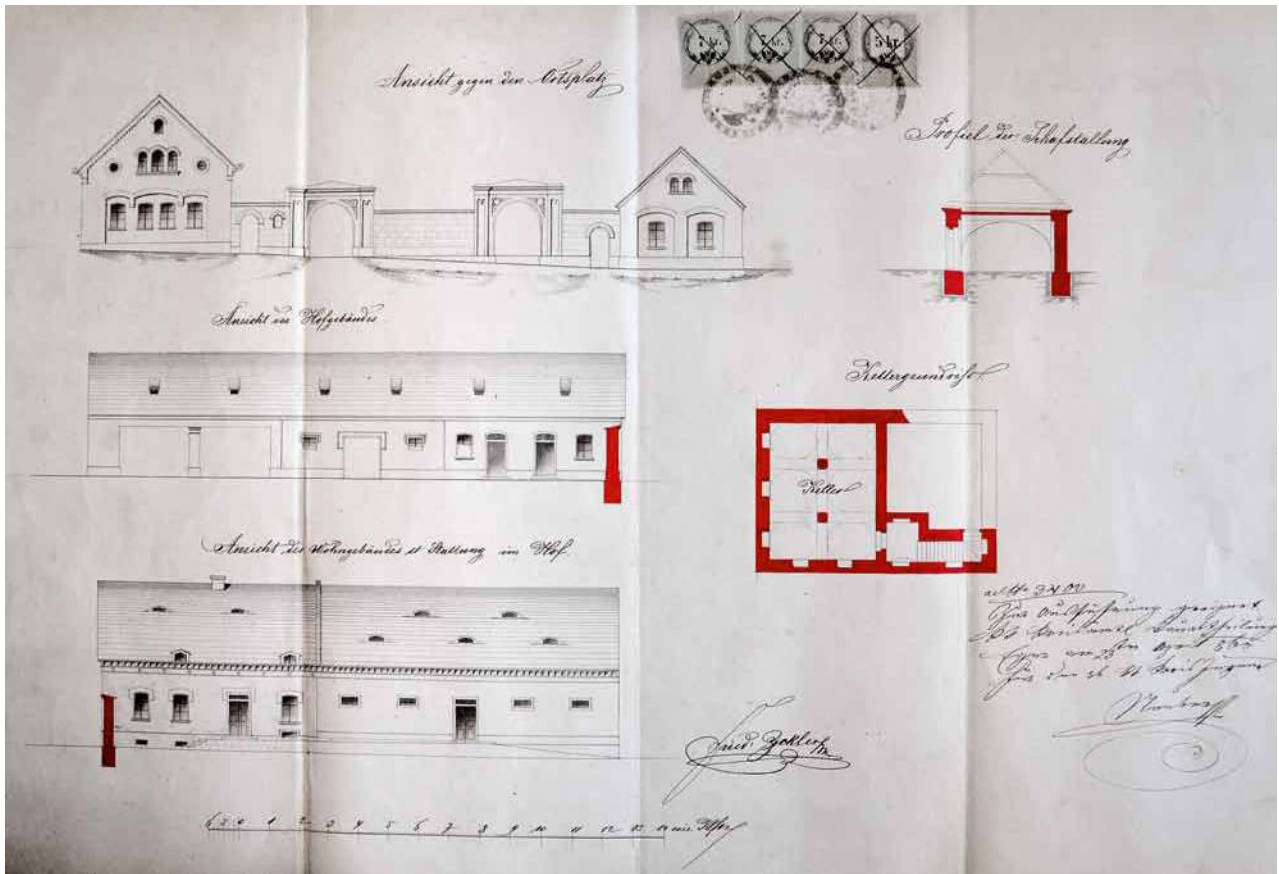
Na jižní straně je dům v celé délce lemován jen zčásti dochovaným arkádovým zápražím o sedmi polích a hloubce necelé 2 m. Zápraží mělo původně šest kamenných sloupů a cihelné plackové klenby, uložené v drážkách do cihelných pasů, ztužených táhly.

Okenní ani dveřní výplně a rámy se nedochovaly, zůstal pouze kamenný nadsvětelník vstupu do domu s datačním nápisem. Polopatro vynesené při fasádě arkádami je osvětleno malými obdélnými okny. Na západním průčelí se nad arkádou nacházejí částečně dochované malé otvory, které snad byly součástí holubníku.

Do domu se vchází od jihu. Ve vstupní síni ve střední části je vstup vlevo do světnice, vpravo na schodiště do polopatra. V zadní pravé části síně se vstupuje do chlévní části a ústí zde schodiště ze sklepa. Komín je umístěn naproti hlavnímu vstupu ve zdi oddělující síň od kuchyně.

Světnice na západním konci domu má zhruba čtvercový půdorys a osvětlují ji tři okna v průčelí a dvě okna na zápraží. V severní třetině je ze světnice vydělena pomocí cihelné příčky světnička s jedním oknem. Klenba světnice se světničkou byla rozdělena pomocí soustavy větších a menších, zhruba půleliptických pasů a jednoho půlkruhového pasu na celkem šest polí segmentové klenby; světnice má čtyři klenební pole omezená obvodovými zdi a dvojicí křížících se klenebními pasů. Světnička se dvěma poli klenby je od hlavní světnice oddělena dvěma půleliptickými pasy (výše zmíněná příčka stojí pod tím západním z nich). Okna mají rovný cihelný záklenek, pravouhlo špaletu a dodatečně provedené polodrážky pro osazení vnějších okenních výplní. Na stropě a stěnách se zachovaly zbytky několika vrstev výmalyby.

Do kuchyně se vstupuje v severozápadním koutu síně. Malá obdélná místnost je osvětlena dvěma okny. Zastropena byla v západní části segmentovou klenbou (dnes zřícenou). V jižní stěně je na šířku západního pole nika se segmentovým záklenkem, při jejím západním koutě jsou otvory do komína. Východní stěna je poškozena žárem. Uprostřed ní se nachází dodatečně probouraný otvor do chlévní části; z jeho pravého horního rohu mírně stoupá v tloušťce zdi sopouch, pokračující za roh nade dveřmi až do komína.



Obr. 5. Friedrich Zickler: Vlkovice, projekt přestavby domu čp. 1. 1860. Pohledy, půdorysy, příčné řezy. Rýsováno na papíře, grafické měřítko (sáhové). Signováno. (Státní okresní archiv Cheb, reprofoto J. Krček, 2014)



Obr. 6. Vysočany u Ovesných Kladrub (okr. Cheb), kolmý letecký snímek. 1957. (Převzato z WWW: <<https://geoportal.gov.cz/web/guest/map>>)

Chlív má čtyři pole pruské klenby, vyzděné z cihel. Vstupuje se do něj jak ze síně, tak ze dvora. Jeho součástí byl původně také vestavěný psí kotec s kruhovým vstupním otvorem pod okny chlěva (dnes zaslepen cihelnou vyzdívkou).¹⁹

Do sklepa vede strmé jednoramenné zalomené schodiště s kamennými stupni. Sklep se dělí na dvě části. První využívá prostoru pod schodištěm a síní, druhá se nachází pod světnicí a tvoří ji obdélný prostor se třemi poli segmentové klenby mezi příčnými, zhruba půleliptickými pasy. Osvětlena je dvěma okny v západním průčelí domu.

Schodiště do polopatra je jednoramenné, zalomené, s kamennými profilovanými stupni. Uspořádání polopatra vychází opět z třídílné dispozice. Nad světnicí byla omítaná světnička s úzkým přístěnkem na severu, nad síní a kuchyní horní síň, kam ústí schodiště, zatímco nad hospodářskou částí byl půdní prostor.

Krov, dochovaný nad západní a střední částí domu, je hambalkový, podepřený dvěma stojatými stolicemi. Sloupky stolic mají šikmé vzpěry čepované do vazných trámů. Původní vaznice a sloupky jsou opatřeny okosením.

Jižní budova, někdejší výměnek, má půdorys zhruba 32 × 9 m a trojdílnou dispozici s obytnou částí na západě a hospodářskou částí na východě, kde navazuje v podélné ose průjezdná kolna. Dům je přízemní, zděný, v obytné části dílem z cihel, ale hlavně z lomového kamene. Obě části domu jsou sjednoceny sedlovou střechou s plechovou krytinou.

Hlavní štítové průčelí směřuje na západ do bývalé návsi. Je symetrické, členěné v přízemí na tři a v první úrovni krovu na dvě okenní osy, zatímco ve vrcholu štítu postačilo jedno malé kruhové okno. Okna v přízemí měla zřejmě šambrány (zachoval se jejich otisk). Okna do krovu mají štukové šambrány a kamenný parapet. V přízemí jsou do

starších okenních rámců vsazena trojdílná špaletová okna. Jihovýchodní nároží domu v ohbí cesty je zkoseno.

Do dvora má obytná část domu tři okna. Nad pravým vstupem i nad vjezdem do chlěva jsou v omítce patrné negativy zřejmě podávacích vikýřů.

Západní štítové průčelí je do úrovně římsy provedeno z lomového kamene, štít je cihelný. Nadezdívka, která na severní straně dosahuje výšky 2,5 m, odděluje nad úrovní střechy spára.

Do obytné části se vstupuje na severní straně. Hned vlevo od vstupu stoupá schodiště na půdu. Dále se přes síň klenutou třemi pruskými klenbami vchází vpravo do světnice, přímo do někdejší černé kuchyně, vlevo do chlívni části. Vedle vstupu do chlěva, pod schodištěm na půdu, ústí schodiště ze sklepa.

Světnice zaujímá západní konec domu. Zahrnuje ve své jižní třetině světničku, oddělenou pomocí polopříčky.²⁰ Světnice je opatřena čtyřmi okny, dvěma na severní a dvěma na západní straně; třetí okno směrem do hlavního průčelí patří ke světničce. Světnice se světničkou byla sklenuta čtyřmi poli české klenby do půlkruhových klenbních pasů. Na východní stěně, směrem do černé kuchyně, lze nad podlahou vidět příkladací otvor; pod stropem ústí do komína dnešní kamna.

Kuchyni tvoří malá místnost čtvercového půdorysu s jedním okenním otvorem v jižní stěně. Zaklenuta je dvěma způsoby: v jižních dvou třetinách je to klenba půlkruhově valená, severní třetina má segmentovou, dodatečně

19 Srov. ZEMAN, L.; SCHIERL, J.: *Vestavěné psí kotce v lidové architektuře Toužimsko a Chebska*.

20 Polopříčkou rozumíme příčku, která dosahuje svou délkou pouze do zhruba poloviny místnosti, z níž se takto vyděluje menší prostor ohraničený třemi stěnami.



Obr. 7. Vysočany u Ovesných Kladrub, usedlost čp. 7. Zaměření půdorysu přízemí a sklepů, stavebněhistorická analýza. (Zpracovala K. Knotová, 2014; podklad Bečka - Pošta, SÚPPOP, 1988)



Obr. 8. Vysočany u Ovesných Kladrub, usedlost čp. 7. Celkový pohled z návsi od severozápadu. Kolem roku 1910. (Archiv dnešního majitele nemovitosti)

vloženou klenbu. Na jejím západním konci je pod stropem na traverzách a cihlách vynesena dolní část zděného komína pro kamna ve světnici. V kuchyni se omítky z větší části dochovaly i s výmalbou.

Chlív je umístěn ve středních dvou čtvrtinách dispozice. Člení se na dvě místnosti, přístupné ze dvora i ze sousedících prostor. Zaklenut byl čtyřmi plochými placíkovými klenbami (dnes zřícenými) původně jako jedna místnost. Příčné pasy klenb byly ztuženy železnými táhly. Na východě navazuje na chlív kolna, oddělená kdysi příčkou. Kolna má čtvercový půdorys a sloužila jako průjezdný prostor otevřený do krovu. Ve východní – štítové zdi je brána s půlkruhovým záklenkem, dnes uzavřená plaňkovým plotem. Dále se zde nalézá kolna, volně přístupná od severu ze dvora.

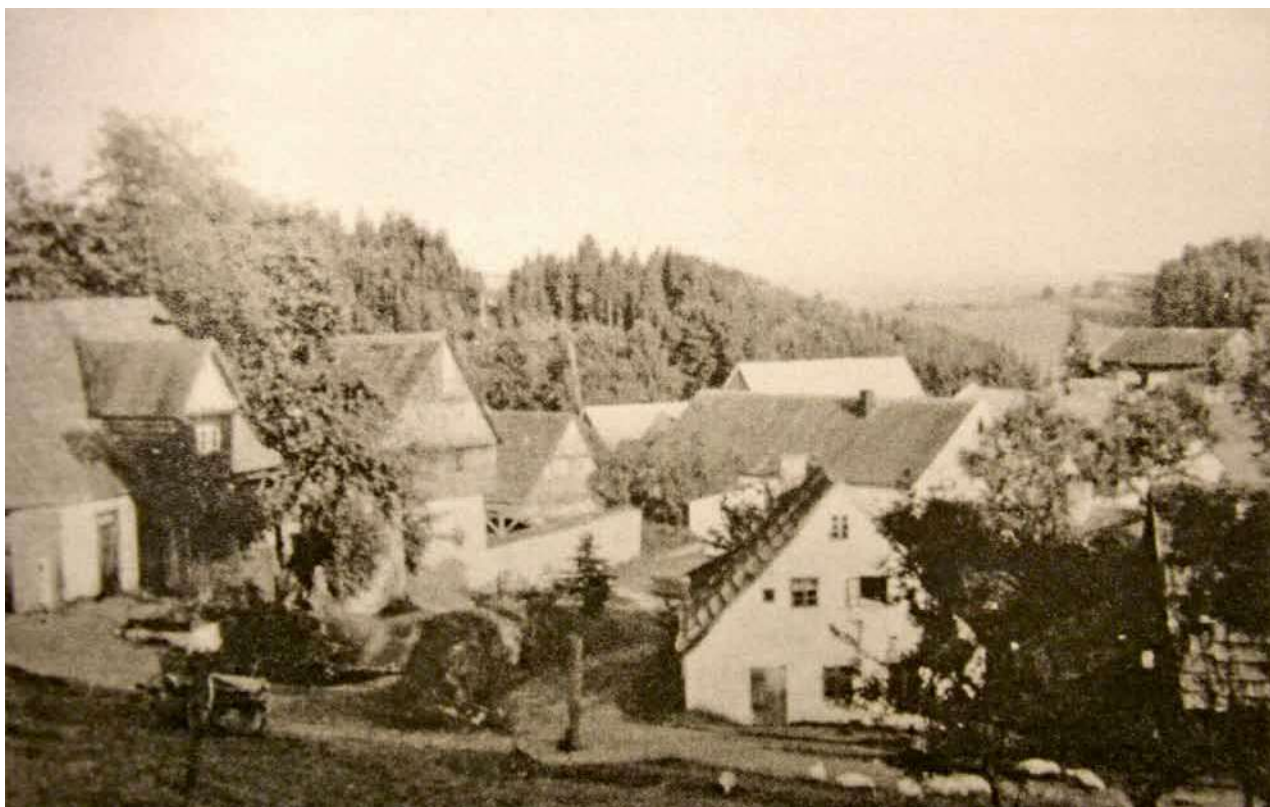
V jihovýchodním koutu síně se směrem na sever sestupuje po segmentově klenutém schodišti do sklepa. Na každé straně schodiště je jedna místnost. Pravý (východní) sklep je z větší části opatřen valenou klenbou provedenou z lomového kamene. Severní konec této klenby byl zkrácen a zakončen cihelným pasem, k němuž dosedá segmentová klenba schodišťové šíje. Obvodové zdivo levého (západního) sklepa je lomové, klenba z cihel. Od podesty schodiště je tento sklep oddělen schodišťovou šíjí s valenou klenbou a příčným klenebním pasem, obojí vyzděno z cihel. Tento sklep má dvě okna na severní straně a čtyři segmentové klenby, uspořádané analogicky podle situace v přízemí; dělicí klenební pasy vycházejí z asymetricky umístěného středního pilíře cihelného zdiva.

Na schody na půdu se nastupuje vpravo za vchodem do domu. Schodiště trémové konstrukce je jednoramenné, zalomené, opatřené segmentovou klenbou.

Krov je hambalkový s dvojicí stojatých stolic. Sloupky plných vazeb jsou podepřeny šikmými vzpěrami a opatřeny párem pásků, původní vaznice a sloupky mají okosení. Prostorově je krov rozdělen na dvě části, oddělené cihelnou příčkou s průchodem; západní část odpovídá v přízemí části obytné, východní část části hospodářské. Východní část je přisvětlena střešním oknem a kruhovým okénkem ve štítové zdi. Tato zhruba polovina střechy skrývá pod plechovou krytinou staré šindele.

Jak už bylo výše zmíněno, obě obytná stavení usedlosti byla na západní straně propojena ohradní zdí s bránou. Na severu zeď vychází ze štítového průčelí hlavní obytné budovy hospodáře, přičemž ještě v jeho hmotě se zde prochází brankou s rovným cihelným překladem do arkádového zápraží. Brána, původně půlkruhově sklenutá, se nedochovala s výjimkou jižního úseku zdi s mělkou nikou (slepou brankou) s cihelným půlkruhovým záklenkem na vnější straně. Tento úsek končí na severní straně výměnku, kde je armován cihlami. V úrovni těsně nad terénem zeď pokračuje však dál a váže se zaobleným nárožím k hlavnímu průčelí výměnku, takže před ním směrem do návsi vznikla malá předzahrádka ve tvaru trojúhelníku.

Na východní straně dvůr uzavíraly hospodářské budovy, umístěné do svahu. Před jejich dnešními torzy se nachází studna o kruhovém půdorysu, zachovaná do úrovně terénu a vyzděná z lomového kamene.



Obr. 9. Vysočany u Ovesných Kladrub, náves od severozápadu. Uprostřed zástavby je vidět dlouhá střecha a část průčelí hlavního obytného domu usedlosti čp. 7. Kolem roku 1940. (Převzato z *Informative Aufzeichnungen aus der Geschichte der Kirchsprengel-Ortschaften: Habakladrau, Abaschin, Hohendorf, Mülllestau, Wischezahn, Wischkowitz im Heimatkreis Marienbad*, s. 222)

Nejstarší dějiny do třicetileté války

Nevelké území katastru Vysočan se rozkládá na svažitém, k jihovýchodu orientovaném úbočí táhlého hřbetu, který z vyvýšené plošiny kolem Ovesných Kladrub kdysi jakoby vymylely dvě vodoteče, dnešní Stříbrný a Vysočanský potok. Západní strana příkře spadá k Jilmovému potoku, do něhož se oba zmíněné potoky vlévají. Na živiny chudá, kyselá půda Tepelské vrchoviny spolu s nadmořskou výškou až 700 m a drsné klima vytvářely mimořádně náročné podmínky pro středověké zemědělské osídlení.²¹ Osídlení v poměrně vysoké poloze (690 m n. m.) se ostatně odráží už v toponymu Vysočany.²²

Vývoj sídla, v písemných pramenech připomínaného poprvé v roce 1273,²³ nebyl příliš dynamický; základní půdorysné a prostorové uspořádání se stabilizovalo už ve středověku, završení vývoje časově spadá do 18. století. Samotná ves vznikla v mělké kotlině nad potokem uprostřed jihovýchodního svahu táhlé vyvýšeniny *Vysočanský les* (730 m n. m.). Charakter zástavby předurčil přirozený reliéf terénu, přičemž jednotlivé usedlosti po obvodu návsi byly zakládány na uměle vytvořených terasách.²⁴ V druhé polovině 18. století měly Vysočany už ten půdorys,²⁵ který v zásadě přetrval až do jejich zániku a je v dnešní krajině fixován reliktu sítě polních cest a pokryvem náletové vegetace. Mapa stabilního katastru z roku 1839 zachycuje Vysočany jako lánovou okrouhlou ves, podkovovitě otevřenou na jih, s malým rybníkem uprostřed návsi a s asymetricky vyvinutou radiálně uspořádanou pluzinou. Soubor de-

víti selských usedlostí s převážně štítově orientovanými domy na mapě z vnějšku lemuje záhumenicová cesta, prostor návsi se zahušťuje druhotnou domkářskou zástavbou. Všechny stavby ve vsi jsou označeny jako spalné, tedy s velkým podílem dřevěných konstrukcí.

Vysočany jsou příkladem menší vesnice svého druhu, přičemž je patrné, že výsledný počet usedlostí byl limitován terénními podmínkami. Půdorysná struktura v podobě koncentrického lánového uspořádání, která se ve zvláště lesnaté krajině Tepelska vyskytuje i u mnoha dalších lokalit (např. Beranovka, Beranov, zaniklé Domaslavičky, Dobrá Voda, Holubín, Jankovice, Martinov, Stanoviště, Vlkovice),²⁶ prokazuje středověký původ osídlení, ačkoliv nelze prozatím spolehlivě rozhodnout, zda půdorysná forma těchto tzv. tepelských okrouhlic svědčí o prvotním lokačním rozvrhu z doby před polovinou 13. století,

21 Srov. CHARVÁTOVÁ, K.: *Vývoj osídlení na panství kláštera v Teplé ve 13. století*. ČECHURA, J.: *Vývoj pozemkové držby kláštera v Teplé v době předhusitské*.

22 PROFOUS, A.; SVOBODA, J., c. d., s. 665–666.

23 *RBM* 2, č. 825, s. 334–335. *CDB* 5/2, č. 707, s. 351–352.

24 KLEMENTI, F.: *Der politische Bezirk Tepl*, s. 195. GNIRS, A., c. d., s. 572.

25 Srov. mapu tzv. 1. vojenského mapování z období let 1764–1768 (rektifikace 1780–1783), sekce č. 118. *Prezentace starých mapových děl z území Čech, Moravy a Slezska* [online].

26 PEŠTA, J.: *Několik poznámek ke studiu půdorysné struktury venkovských sídel na území Čech*, s. 161.



Obr. 10. Vysočany u Ovesných Kladrub, usedlost čp. 7. Průhled bránou do dvora na hlavní dům s arkádovým zápražím. Vzadu v pátém oblouku arkády vestavěný psí kotec. (Muzeum Cheb, foto P. Šebesta, 1978)

anebo je výsledkem hypotetické přestavby vsí až na přelomu 14. a 15. století.²⁷

Pro středověk a starší raný novověk (před třicetiletou válkou) nelze v historických pramenech identifikovat zmínky, které by se přímo vztahovaly k usedlosti čp. 7 ve Vysočanech. Lze však odvodit, že její pozemek byl zastavěn již v nejstarší známé fázi osídlení, jak ji odráží půdorysné uspořádání vsi. Objekty na jihovýchodním okraji bývalé návsi patří mezi devět původních hospodářských usedlostí, které zaznamenáváme v nejstarších evidenčních pramenech a které tvoří rámec středověké zástavby. Stavebněhistorickým průzkumem nebyly však identifikovány žádné konstrukce, které by bylo možno přímo spojit se středověkou stavební fází. Konkrétní poznatky v tomto směru může přinést pouze archeologie.

Od třicetileté války do konce patrimoniální správy

Psané dějiny vysočanského statku čp. 7 se před námi odkrývají od první třetiny 17. století. V roce 1629 získal dvůr ve Vysočanech Kaspar Kogerer (též *Kochara*), když jej odkoupil od svých sourozenců a nevlastní matky jako dědictví po zesnulém otci Georgu Kogererovi za 300 kop grošů.²⁸ Poddanské povinnosti Georga (a následně Kaspara) Kogerera vůči tepelské vrchnosti jsou zachyceny

v urbářích z let 1629 a 1631 (1642). Georg, resp. Kaspar Kogerer, jeden z devíti vysočanských sedláků, platil stejně jako ostatní 50 gr. lozuňku, v termínu ke sv. Jiří odváděl daň z majetku ve výši 19 gr. a ke sv. Havlu 20 gr. stejně jako další dva sedláci ve vsi (šest odvádělo nižší daň 12 a 13 gr.). Robotní povinnosti každého vysočanského sedláka, tedy i Kaspara Kogerera, spočívaly ve dvou dnech orání, dvou dnech žnutí a jednom dni kosení.²⁹ Podle urbáře z roku 1651 poddanské závazky Vysočanských vzrostly, a to v důsledku škod způsobených tepelskému panství válečnými událostmi.³⁰ V případně roboty šlo o zvýšení na dva dny orání, čtyři dny žnutí a jeden den kosení.³¹ Berní rula z roku 1654 eviduje sedláka Kaspara Kogerera (v počestlém variantě *Kochra*), který hospodařil na 22 stryších polí, z nichž 4 strychy osíval na zimu a 8 stryčů na jaře, čímž se z hlediska přiznané výměry obhospodařovaných pozemků překvapivě řadil mezi méně majetné sedláky ve vsi. Jako jeden z mála neuvěděl vlastnictví potahu a dokonce ani žádný chovný dobytek s výjimkou dvou vepřů.³²

27 CHARVÁTOVÁ, K., c. d., s. 80.

28 SOA v Plzni, pracoviště Klášter, Vs Teplá, inv. č. 26, K 26, fol. 399r-400r.

29 SOkA Cheb, PT, inv. č. 3166, kn. č. 504, fol. 6v-7r, 71r, 85v, 88v, 95r.

30 Srov. HLINOMAZ, M.: *Klášter premonstrátů Teplá*, s. 54-61.

31 SOkA Cheb, PT, inv. č. 3165, kn. č. 503, fol. 33r.

32 BR 23/1, s. 265.



Obr. 11. Vysočany u Ovesných Kladrub, usedlost čp. 7. Dvůr při pohledu na západ. V průhledu brány je vidět rybník na návsi. (Muzeum Cheb, foto P. Šebesta, 1978).

Selskou usedlost Kaspara Kogerera koupil v roce 1663 Adam Denk, jenž přišel do Vysočan z Beranovky (Deutsch Porau, dnes část obce Teplá). Tam jej k roku 1654 zachytila berní rula jako chalupníka hospodařícího na 18 strychů půdy.³³ Kogererovu usedlost se vším příslušenstvím a pozemky (pole, louky, zahrady, štěpnice) Denk koupil za 320 kop gr. Prodávající si vymínil doživotní příbytek a některé naturální požitky.³⁴

S datem, kdy Adam Denk zakoupil Kogererovu usedlost, lze spojovat příchod tohoto na Tepelsku poměrně rozvětveného rodu do Vysočan; berní rula k roku 1654 žádného hospodáře jménem Denk ve Vysočanech neviduje, Denkové se však objevují v řadě jiných lokalit na panství tepelského kláštera (kromě Beranovky, odkud pocházel Adam Denk, také v městečku Teplá a vsích Hoštec, Ovesné Kladruby, Milhostov, Pernarec, Hvoždany, Dolní Kramolín a Výškovice).³⁵ V době po roce 1663, kdy kupuje Kogererův dvůr, se Adam Denk v pozemkových knihách připomíná roku 1670. Tehdy koupil od vdovy po Wentzelu Wurdingerovi za 9 zl. a 1 strych žita kus louky, který dříve, v roce 1646, prodal Wurdingerovi právě Kogerer.³⁶ Významněji se jméno Denk, které ovšem nemáme přímo spojeno s naším Adamem, ve Vysočanech připomíná k roku 1680 v souvislosti se selským povstáním proti tepelské vrchnosti.³⁷ Z roku 1684 pochází zápis v pozemkové knize, podle nějž prodal Adam Denk svému (nejstaršímu?) synu Mathesovi za 15 kop gr. stavební místo (*Baustell*) u svého dvora. Mathes Denk pak v roce 1693

ještě přikoupil dvůr svého švagra Bartla Sticha.³⁸ Z uvedeného vyplývá, že v tomto období se rod Denků ve Vysočanech postupně zabydloval. K roku 1718 zde hospodařil již na třech usedlostech, jak dokládá *fase* tereziánského katastru.³⁹ Josefský katastr v roce 1787 eviduje ve Vysočanech dva hospodáře jménem Denk (Antona, čp. 3, a Josefa, čp. 7),⁴⁰ a obdobně pak i stabilní katastr z roku 1839.⁴¹ Poslední dostupný seznam vysočanských hospodářů v době před rokem 1945 uvádí příjmení Denk již jen v usedlosti

33 Adam Denk osíval 2 strychy na zimu a 7 strychů na jaře, při své usedlosti v Beranovce měl dva potahy a choval jednu krávu, tři jalovice, dvě ovce a čtyři vepře. *BR 23/I*, s. 250.

34 SOA v Plzni, pracoviště Klášter, Vs Teplá, inv. č. 26, K 26, fol. 441r–443v.

35 *BR 23/I*, s. 241, 250–253, 256–258, 264–265.

36 SOA v Plzni, pracoviště Klášter, Vs Teplá, inv. č. 25, K 25, fol. 109v.

37 Do čela vzpoury se ve Vysočanech postavili Simon Ingrisch a jistý Anton Schnabel, řečený *Denk*. Koncem dubna 1680 byli oba odbojní sedláci zatčeni a v poutech odvedeni do Teplé, odkud putovali do krajské věznice v Plzni. Po měsíci věznění byli propuštěni na kauci. HÜTTL, F. (1977), *c. d.*, s. 395.

38 SOA v Plzni, pracoviště Klášter, Vs Teplá, inv. č. 30, K 30, fol. 19r–24v.

39 NA Praha, TK, inv. č. 2276, kart. 693, fol. 370–375.

40 NA Praha, JK, inv. č. 3963, kart. 1951.

41 NA Praha, SK, inv. č. 6771, sign. Plz 581.



Obr. 12. Vysočany u Ovesných Kladrub, usedlost čp. 7. Arkádové zápraží hlavního domu. (Muzeum Cheb, foto P. Šebesta, 1978).

čp. 7.⁴² Na ní rod Denků hospodařil tedy nepřetržitě od roku 1663 až do svého nuceného vystěhování v době krátce po roce 1945.

První z majitelů vysočanské usedlosti čp. 7 z rodu Denků, Adam, postoupil na základě smlouvy z roku 1695 dvůr se vším příslušenstvím v ceně 440 kop gr. svému mladšímu synu Georgu Denkovi. Ke dvoru náležel nezbytný živý a mrtvý inventář, zahrady, louky a polnosti. Odstupující hospodář Adam Denk si ve smlouvě vymínil doživotní každoroční dávky ovsa, žita, zelí, řepy, lnu aj., dále pro svůj užitek kousek zeleninové zahrádky a štěpnice s jednou hrušní a jednou třešní a také louku na seno. Nastupující hospodář Georg Denk měl prodávajícímu zajistit doživotní příbytek a ve svém dvoře mu poskytnout komoru a chlév s půdou.⁴³

Podle *fase* tereziánského katastru z roku 1718 patřilo k usedlosti Georga Denka osm polí o celkové výměře 38 strychů 1 věrtel, přičemž 2 strychy 2 věrtel se nacházely na dobré, 5 strychů na střední a 30 strychů 3 věrtel na špatné půdě, a dále čtyři louky, jež dávaly 6 ½ fůry sena. Ve dvoře choval Denk dva koně a dva voly na potah, tři krávy, čtyři jalovice, dvanáct ovcí a tři vepře.⁴⁴

V roce 1727 převzala splácení dvora po Georgu Denkovi vdova Margaretha,⁴⁵ která během následujícího roku složila zbytek dlužné částky.⁴⁶ Smlouvou z roku 1732 pak postoupila usedlost svému synu Peteru Denkovi. Hodnota nemovitosti činila 500 zlatých rýnských a náleželo k ní obvyklé hospodářské zařízení a náčiní, hospodářská

zvířata a četné pozemky, zejména polnosti (např. dvacet čtyři záhonů *U Kříže*) a louky. Prodávající si vymínila kromě naturálních požitků (obilí, zelí, řepa, záhonek v bylinné zahradě, konopí, len, palivové dřevo) také právo doživotního užívání na zadní bidlo ve stodole pro ukládání obilí, místo ve starém domku pro třídění obilí, ukládací místo ve vedlejší komoře a vlastní příbytek.⁴⁷

Po Peteru Denkovi získal usedlost čp. 7 ve Vysočanech jeho mladší bratr a nejmladší pozůstalý syn Georga a Margarethy Denkových, Mathias. K budoucímu postoupení nemovitosti svému bratru se Peter Denk zavázal již ve svatební smlouvě uzavřené mezi Mathiasem Denkem a Katharinou Turbovou z Ovesných Kladrub v roce 1759;⁴⁸ podobný závazek obsahovala výše citovaná smlouva z roku 1732. K zaknihování pak došlo v roce 1770. Cena usedlosti

42 HÜTTL, F. (1977), *c. d.*, s. 395.

43 SOA v Plzni, pracoviště Klášter, Vs Teplá, inv. č. 30, K 30, fol. 27r-33v.

44 NA Praha, TK, inv. č. 2276, kart. 693, fol. 370-375.

45 Georg Denk zemřel 1. 3. 1727. SOA v Plzni, SMZČ, sign. Ovesné Kladruby 02, fol. 328v.

46 SOA v Plzni, pracoviště Klášter, Vs Teplá, inv. č. 30, K 30, fol. 75r-75v.

47 SOA v Plzni, pracoviště Klášter, Vs Teplá, inv. č. 30, K 30, fol. 98r-102v.

48 SOA v Plzni, pracoviště Klášter, Vs Teplá, inv. č. 94, K 94, pag. 569-570.



Obr. 13. Vysočany u Ovesných Kladrub, usedlost čp. 7. Zbytky hospodářských budov v zadní části dvora. (Muzeum Cheb, foto P. Šebesta, 1978).

včetně veškerého movitého i nemovitého příslušenství byla vyčíslena na 500 zl. Prodávající Peter Denk s manželkou si ve smlouvě vyměnili doživotní bezplatný příbytek ve dvoře a naturální dávky žita, ječmene, ovsa a hrachu a také volné záhony na pěstování brambor, zelí a řepy, kousek louky na seno, kousek zahrady na trávu, jednu řadu ve štěpnici a po dvou mandelech slámy od každého druhu obilovin. Do roku 1774 splatil Mathias Denk svému bratru pouze 82 zl. 15 kr. a dál se splátkami nepokračoval.⁴⁹ V roce 1781 pak byla sepsána mezi oběma bratry nová kupní smlouva. Jelikož Mathias již měl část kupní sumy splacenou z předchozího období, byla v nové smlouvě stanovena nižší částka 300 zl., přičemž 12 zl. splatil kupující zřejmě již dříve formou financování pohřbu manželky prodávajícího Petera Denka. Zbylou částku 279 zl. Mathias nikdy nesplatil – Peter Denk zemřel na konci roku 1782,⁵⁰ a jeho dědičský podíl na usedlosti čp. 7 připadl právě Mathiasi Denkovi.⁵¹

Tepelský urbář z roku 1772 eviduje selskou usedlost ve Vysočanech – poprvé s uvedením čp. 7 – ve vlastnictví Mathiase Denka. K usedlosti patřilo přes 38 strychů polí a zahrad, 2 strychy pastvin a porostlin, louky, z nichž se sklízelo 8 ½ dvojsprežní fůry sena a 1 ¼ strychu lesů. Mathias Denk odváděl ze svého hospodářství roční daň ve výši 28 zl. 45 kr.⁵²

Josefský katastr z roku 1787 uvádí jako vlastníka usedlosti čp. 7 ve Vysočanech Josefa Denka, ačkoliv ten se jím oficiálně stal až na základě pozůstalostního řízení v roce 1811. Objekty usedlosti se rozkládaly na pozemku č. top. 1434, a bezprostředně na ně navazovala travní zahrada za stodolou, 20 sáhů dlouhá, 13 sáhů široká (č. top. 1435), a druhá zahrádka pod okny, 3 sáhy dlouhá, 2 sáhy široká (č. top. 1436).⁵³

V roce 1811 se usedlost stala předmětem pozůstalostního řízení. Dědicem a novým majitelem se dle ujednání z března toho roku stal Josef Denk, plnoletý syn předchozího majitele Mathiase Denka a jeho manželky Kathariny. V zápisu v knize pozůstalostí je omylem uvedeno, že se jedná o usedlost čp. 7 ve Výškovicích, nepochybně je ale míněna usedlost ve Vysočanech. K ní náležel a předmětem



Obr. 14. Vysočany u Ovesných Kladrub, usedlost čp. 7. Štítové průčelí hlavního domu a ohradní zeď s bránou a slepou brankou při pohledu od jihozápadu. (Národní památkový ústav, generální ředitelství, foto V. Hyhlik, 1987)

dědictví byl četný pozemkový majetek (celkem 26 jiter 683 čtverečních sáhů polí, 11 jiter 547 čt. sáhů luk a 5 jiter 607 čt. sáhů lesů a pastvin), živý inventář (kůň, dva tažní voli, kráva, jedna jalovice, šest ovcí a jedna prasnice), zemědělské náčiní a pochopitelně také všechny obytné a hospodářské budovy. Hodnota usedlosti činila 300 zl.⁵⁴

Následující majetková transakce proběhla v roce 1831 mezi sedmdesátiletým Josefem Denkem (za souhlasu jeho dvou starších plnoletých synů Michaela a Georga) a jeho nejmladším plnoletým synem Franzem. Předmětem prodeje byla usedlost čp. 7 se všemi k ní patřícími obytnými a hospodářskými budovami, s veškerým zemědělským náčiním, pozemkovým příslušenstvím a živým inventářem. Cena hospodářství činila 900 zl. konv. měny a prodávající Josef Denk si vyměnil doživotní příbytek v obytném domě a úložný prostor ve vedlejší komoře, hořejší ovčín pro ustájení svých dvou ovcí a nad ním ležící podkroví pro ukládání krmiva, hořejší půdu na skladování obilí a místo ve sklepě na skladování brambor. Dále si Josef Denk vyměnil například bezplatný přísun palivového dřeva a svíček, roční dávky obilí a jiných plodin (žita, ječmene, ovsa, pšenice, hrachu, brambor, ale i slámy a lnu), nebo kousek louky k užívání. Kupující se zavázal vyplatit své dva bratry vedle peněžních částek (každému po 200 zl. konv. měny) také určitým počtem kusů dobytka.⁵⁵

49 SOA v Plzni, pracoviště Klášter, Vs Teplá, inv. č. 86, K 86, fol. 139r-140r.

50 Peter Denk zemřel jako bývalý sedlák (*excolonus*) ve Vysočanech čp. 7 dne 23. 12. 1782 ve věku 78 let. SOA v Plzni, SMZČ, sign. Ovesné Kladruby 03, fol. 54v.

51 SOA v Plzni, pracoviště Klášter, Vs Teplá, inv. č. 86, K 86, fol. 280r-280v.

52 SOA v Chebu, PT, inv. č. 3167, kn. č. 505, nefol.

53 NA Praha, JK, inv. č. 3963, kart. 1951.

54 SOA v Plzni, pracoviště Klášter, Vs Teplá, inv. č. 144, K 144, fol. 128r-128v.

55 SOA v Plzni, pracoviště Klášter, Vs Teplá, inv. č. 87, K 87, fol. 2r-3v.



Obr. 15. Vysočany u Ovesných Kladrub, usedlost čp. 7. Pohled od severozápadu. (Národní památkový ústav, generální ředitelství, foto V. Hyhlík, 1987)

I v době po roce 1831 však jako majitel usedlosti čp. 7 vystupoval Josef Denk, a to až do své smrti roku 1841.⁵⁶ Je to zřejmě například z výkazu desátků pro faru v Ovesných Kladrubech z roku 1836, kdy měl Josef Denk povinnost odvést 2 strychy žita a 2 strychy ovesa stejně jako ostatních osm vysočanských sedláků.⁵⁷ Stejně tak evidence stabilního katastru z roku 1839 uvádí jako majitele usedlosti čp. 7 na stavební parcele č. kat. 18 ještě sedláka (tříčtvrtelánika) Josefa Denka, řečeného *Schnabl*. Jednalo se podle všeho o nejzámožnějšího vysočanského hospodáře; ostatní majitelé domů ve Vysočanech jsou k roku 1839 uváděni jako pololánici nebo chalupníci. Denkův statek, tvořený obytnou budovou a hospodářskými objekty, se rozkládal na ploše 410 čt. sáhů (přibližně 1 475 m²) a náleželo k němu přes šedesát zemědělských pozemků (polí, luk, pastvin, lesů a zahrad).⁵⁸ V pozemkové knize vystupuje tehdy jako zákonitý majitel usedlosti čp. 7 Josefův syn Franz Denk,⁵⁹ jenž v roce 1839 převedl polovinu vlastnického práva na svou manželku Marii Annu.⁶⁰

Tzv. císařský otisk stabilního katastru z roku 1839 znázorňuje objekt čp. 7 jako čtyřstrannou usedlost na jihovýchodním okraji vsi. Všechny budovy v ní jsou označeny žlutou barvou jako spalně. Hlavní vjezd do dvora vede z návsi od západu. Obytný dům je situován nalevo od vjezdu na severní straně parcely, má štítovou orientaci s hlavním průčelím do návsi. Na jižní straně vjezdu navazuje vůči návsi okapově umístěný hospodářský objekt

s průčelím do dvora. K jihovýchodnímu nároží této stavby přiléhá další hospodářská budova bez vyznačené orientace průčelí, která vyplňuje jižní hranici parcely po celé délce. Na východní straně je dvůr uzavřen velkou hospodářskou stavbou, na niž pod mírným úhlem navazuje užší budova. Průčelí obou stavení směřují do dvora. Usedlost obchází po jižní straně cesta směrem do Výškovic. Další komunikace přichází k hospodářským budovám v zadní části dvora od severovýchodu ze záhumenicové cesty. V tomto prostoru se rozkládají menší pastviny, na východní straně usedlosti velká ovocná zahrada (štěpnice), malá zeleninová (kuchyňská) zahrádka se nalézá proti hlavnímu průčelí obytného domu směrem do návsi.

K roku 1861 je v protokolu parcelních změn, jenž je součástí písemného operátu stabilního katastru, zrna-

56 Josef Denk, sedlák ve Vysočanech čp. 7, zemřel 2. 4. 1841 ve věku 79 let. SOA v Plzni, SMZČ, sign. Ovesné Kladruby 09, pag. 103.

57 SOkA Cheb, FÚ Ovesné Kladruby, sign. 98, pag. 53.

58 NA Praha, SK, inv. č. 6771, sign. Plz 581.

59 Formální převedení usedlosti, v jejímž čele však nadále zůstal původní hospodář, nebylo na venkově tehdy výjimečné. Srov. GRULICH, J.; SKOŘEPOVÁ, M.: *Rodinná kontinuita a venkovské hospodářství*, s. 65–66.

60 KÚ Karlovy Vary, *Pozemková kniha Vysočany*, vl. č. 7B. SOA v Plzni, pracoviště Klášter, Vs Teplá, inv. č. 87, K 87, fol. 2r.



Obr. 16. Vysočany u Ovesných Kladrub, usedlost čp. 7. Nádvoří průčelí hlavního domu. (Národní památkový ústav, generální ředitelství, foto V. Hyhlík, 1987)

menána přestavba usedlosti čp. 7, jejímž zadavatelem byl Franz Denk. Provedené úpravy lze lokalizovat díky do-
datečným zákresům v indikační skice. Stavební parcela
č. kat. 18 byla rozdělena na dvě části 18/a a 18/b, odpoví-
dající současnému rozdělení (18/1, 18/2). K parcele č. kat.
18/a o výměře 373 čt. sáhů (přibližně 1342 m²) náležely
obytná a hospodářská budova čp. 7, situované na severní
a východní straně dvora; hospodářské stavení při západní
hranici parcely bylo zbořeno. Na parcele č. kat. 18/b o vý-
měře 78 čt. sáhů (přibližně 281 m²) vyrostla nová obytná
budova čp. 18 stejného majitele Franze Denka, která na-
hradila dosavadní hospodářský objekt na jižní straně dvo-
ra. Tato stavba byla již nespálná, jinak v zásadě kopírova-
la půdorys staršího objektu, který přesahovala západním
směrem, kam byla orientována svým hlavním průčelím,
a na jih do prostoru obecní cesty (č. kat. 543), jejíž posu-
nutí na úkor dosavadní pastviny (č. kat. 39) si stavba vynu-
tila. Rozšíření půdorysu novostavby oproti staré budově
dokládá též rozdíl ve výměrách dosavadní parcely č. kat.
18 a nově stanovených parcel č. kat. 18/a a 18/b, který činí
přibližně 148 m².⁶¹

Novostavbu lze podle mapových podkladů a prů-
vodního písemného materiálu datovat do rozmezí let
1839–1859, resp. 1861. K roku 1859 je v protokolu parcel-
ních změn uvedeno, že došlo k zvětšení plochy stavební
parcely č. kat. 18 přístavbou. Je tedy možné, že se původně
počítalo pouze s rozšířením stávajícího objektu, jak bylo

před rokem 1859 přinejmenším zčásti také provedeno.
V roce 1861 se pak píše o novostavbě, která v té době byla
již dokončena.⁶² *Terminus post quem* přestavby poskytla
dendrochronologická analýza vzorků odebraných z krovu
jižní budovy. Podle ní krov tohoto objektu vznikl ze smr-
kového dřeva skáceného v letech 1842/1843.⁶³ Etapiza-
ci přestavby objektu na jižní straně dvora pak nasvědču-
jí datační nápisy zdokumentované v osmdesátých letech
minulého století, na dnešní stavbě již neidentifikovatelné.
V krovu zděné kolny, navazující v podélné ose na chlív-
ní část domu, byl na vaznici zaznamenán letopočet 1848,
zatímco kamenné ostění vstupu do síně neslo letopočet
1855.⁶⁴ Není bez zajímavosti, že v roce 1859 si Franz Denk
postavil také cihlářskou pec (*Ziegelofen*), a to ve vzdále-
nosti asi 200 m směrem na východ od vsi, na okraji lesa
poblíž místa, kde cesta do Výškovic překonávala Vysočan-
ský potok. Cihlářská pec vznikla na nově vytvořené staveb-
ní parcele č. kat. 20 o výměře 12 čt. sáhů (přibližně 43 m²).
I tento údaj naznačuje, že výstavba domu čp. 18 byla zcela
dokončena až v roce 1861; zatímco v protokolu parcelních
změn je Denkova cihlářská pec uvedena již k roku 1859

61 NA Praha, SK, inv. č. 6771, sign. Plz 581.

62 Tamtéž.

63 KYNCL, T.: *Dendrochronologické datování krovů domu čp. 7 ve Vysočanech u Ovesných Kladrub*.

64 DOSTÁL, P. et al., c. d.



Obr. 17. Vysočany u Ovesných Kladrub, usedlost čp. 7. Pohled od severozápadu. (Foto K. Knotová, 2013–2014)

(jako právě postavená) – stejně jako například i nová obecní kovárna na břehu návesního rybníčku (č. kat. 19) –, dům čp. 18 se jako novostavba uvádí až k roku 1861.⁶⁵

Důvodem právě uvedené přestavby bylo zřízení výměnku, jednoduché obytné jednotky se vstupní síní, černou kuchyní (s dymníkem), světnicí včetně světničky a novým sklepem. Světnice se světničkou byla rozdělena pomocí půlkruhových klenebních pasů na čtyři pole české klenby. Je pravděpodobné, že nová budova využila zbytků nadzemního zdiva svého předchůdce. Zjevně staršího data než novostavba je valený sklep, dnes pod západní částí chléva. Zároveň se stavbou sklepa pod novou světnicí byl zřízen nový vstup do starého sklepa. Starší zdivo z lomového kamene mohlo být částečně využito i v místech západního sklepa a chlévní části domu. Ve sklepě by tomu nasvědčovaly dva půdorysné ústupky v severní zdi, zazděné západní okno, jehož vyústění na fasádu není vidět, nebo cihelná nástavba kamenného zdiva.

Ve chlévě by pro využití staršího zdiva hovořila tloušťka zdi, která je větší než v novostavbě. Na jižní obvodové zdi však nejsou zvenčí vidět žádné stopy po napojení zdiva. Uvnitř chléva některé z kapes příčných cihelných klenebních pasů jeví známky dodatečného vybourání. Vznikl chlév se čtyřmi pruskými klenbami do pěti příčných eliptických a přízedních segmentových pasů. Na chlév na jeho východní straně navazovala průjezdná kolna.

S přístavbou výměnku dostal dům nový hambalkový krov, jednotný v celé délce od světnice po kolna. Vaznice a sloupky jsou opatřeny okosením s oblým výběhem. Dům byl s přístavbou výměnku opatřen na jižní a severní

straně cihelnou fabionovou římsou a východní štít byl zvýšen o nadezdívku.

V souvislosti s uvedenou přestavbou byla zbořena hospodářská budova uzavírající dvůr směrem do návsi. Zděná brána na jejím místě však vznikla až při pozdější přestavbě severní budovy.

Lze se domnívat, že usedlost čp. 7 takto získala tu podobu, kterou zdokumentoval V. Mencl v polovině minulého století u dnes zaniklého objektu čp. 13 na západní straně návsi. Statek byl po přestavbě, datované v tomto případě rokem 1851, bez špýcharu, v čele dvora bylo na jedné straně štítové průčelí obytného domu obrácené do návsi a na druhé straně vrat štítové průčelí výměnku. Vzadu napříč stála stodola. Obytný dům byl v přízemí až na kuchyni a pec stále ještě celý roubený.⁶⁶

Od poloviny 19. století do druhé světové války

Mimořádnou ekonomickou pozici rodiny Denkových v době kolem poloviny 19. století, jejímž obrazem byla

65 NA Praha, SK, inv. č. 6771, sign. Plz 581. – V pozemkové knize je Denkova cihlářská pec uváděna na stavební parcele č. kat. 18/3 (KÚ Karlovy Vary, *Pozemková kniha Vysočany*, vl. č. 7A). Zanikla nejpozději do roku 1925; na katastrální mapě z té doby příslušná parcela není už zakreslena.

66 MENCL, V., c. d., s. 188–190.



Obr. 18. Vysočany u Ovesných Kladrub, usedlost čp. 7. Západní část dvora. Dvě arkády zápraží směrem k ohradní zdi jsou původní, zadaní dvě nově vyzděny. (Foto K. Knotová, 2013–2014)

přestavba usedlosti čp. 7, potvrzuje také jejich štědré donátorství. V roce 1854 nechali manželé Franz a Maria Anna Denkovi zřídit pomník připomínající Franzo-va tragicky zemřelého bratra Georga, jenž podlehl 16. 3. 1849 ve věku 51 let následkům úrazu s otřesem míchy.⁶⁷ Jednalo se o litinový kříž na zdobném kamenném podstavci o výšce 1,5 m, umístěný opodál brány usedlosti čp. 1 v severní části návsi.⁶⁸ Titíž manželé financovali pořízení dalšího kříže poblíž cesty do Ovesných Kladrub v roce 1864.⁶⁹ Tehdy byl však Franz Denk již po smrti;⁷⁰ vdově Marii Anně – spolu s nezletilými dětmi Johannem, Josefem a Annou – připadla jako dědictví v roce 1862 druhá polovina vlastnického práva k nemovitosti čp. 7 a 18.⁷¹ Hodnota usedlosti včetně pozemků byla vyčíslena na 2 500 zl. konv. měny, což nasvědčuje stavební proměně, při níž došlo k výstavbě nového zděného obytného domu na místě staré dřevěné hospodářské budovy. Hodnotu nemovitosti jistě zvyšovala i Franzem Denkem zřízená cihlářská pec. Poté, co Maria Anna Denková vyplatila dědický podíl manželům Michaelu a Margareth Schottovým z Vysočan čp. 12, zajistila převod vlastnického práva na své děti Johanna, Josefa a Annu.⁷² Na začátku roku 1875 nečekaně ve věku třiceti let zemřel Josef Denk;⁷³ jeho podíl připadl matce a oběma sourozencům.⁷⁴ V roce 1882 se podle kupní smlouvy stal jediným majitelem usedlosti čp. 7 a 18 Johann Denk.⁷⁵

Ještě předtím proběhla v areálu usedlosti čp. 7 a 18 další přestavba, která je dokumentována na příruční katastrální mapě z období let 1874–1877. Do let 1861–1874

lze datovat výstavbu nového obytného domu v severní části dvora. Oproti původnímu domu byl nespalný a zabíral větší část pozemku; na jižní straně došlo k rozšíření

67 SOA v Plzni, SMZČ, sign. Ovesné Kladruby 09, pag. 109.

68 GNIRS, A., c. d., s. 572–573, uvádí, že na kamenném podstavci kříže byl nápis *Gewidmet zum Andenken von Franz und Anna Denk für seinen verunglückten Bruder Georg Denk, welcher am 16. März 1848 [sic!] gestorben ist. 1854*. Srov. UPČ, s. 866. UPČ 2, s. 567. Kříž byl zřejmě v 2. polovině 20. století znovu postaven a opatřen novým textem. Podle popisu z roku 2005 byl pomník tehdy obnovený s dobře čitelným nápisem *Gewidmet zur Ehre Gottes von Georg Denk in Wischezahn 1854*, který se významně liší od nápisu uváděného A. Gnirsem. ŠVANDRLÍK, R., c. d. [online]. BUCHTELE, Z.; ŠVANDRLÍK, R., c. d., s. 122–124.

69 Kříž byl v roce 1979 nalezen povalený při silnici a jeho podstavec nesl sedmifádkový nápis *Zur Ehre Gottes gewidmet von Franz und Anna Denk in Wischezahn 1864*. V roce 2005 se podstavec nalézal na okraji nedalekého kameniště. ŠVANDRLÍK, R., c. d. [online]. BUCHTELE, Z.; ŠVANDRLÍK, R., c. d., s. 122.

70 Franz Denk, sedlák ve Vysočanech čp. 7, zemřel 8. 6. 1862 ve věku 61 let. SOA v Plzni, SMZČ, sign. Ovesné Kladruby 09, pag. 116–117.

71 KÚ Karlovy Vary, *Pozemková kniha Vysočany*, vl. č. 7B.

72 SOA v Plzni, pracoviště Klášter, Vs Teplá, inv. č. 87, K 87, fol. 49v–50r.

73 SOA v Plzni, SMZČ, sign. Ovesné Kladruby 11, fol. 72v–73r.

74 SOA v Plzni, pracoviště Klášter, Vs Teplá, inv. č. 87, K 87, fol. 50r–50v.

75 KÚ Karlovy Vary, *Pozemková kniha Vysočany*, vl. č. 7B.



Obr. 19. Vysočany u Ovesných Kladrub, usedlost čp. 7. Detail štítového průčelí hlavního domu. Lze rozeznat dvě vývojové fáze – starší se žlutým nátěrem a obdélníkovými rámy v úrovni polopatra, a mladší s dodatečnou obloučkovou římsou, nárožními lisenami a okenními šambránami. (Foto K. Knotová, 2013–2014)

směrem do dvora, na západní pak k protažení do prostoru zrušené zeleninové zahrádky (č. kat. 29) až na parcelní hranici u návsi. V rozmezí let 1874–1877 byly prováděny další úpravy touto přestavbou vyvolané, když původní zahrádka byla vysunuta před nové západní průčelí domu do prostoru návsi. Do míst již dříve zbořeného stavení na západní straně dvora byla přeložena zahrádka, nacházející se původně před fasádou jižního objektu a zaniklá při jeho rozšíření.

Přesné vročení stavby obytného domu čp. 7 vyplývá z nápisu vytesaného na překladu kamenného ostění hlavních vstupních dveří *Johann (?) Denk 1867. Nro 7*. Pokud je čtení jména správné, jsme svědky zajímavé situace, kdy byl jako stavebník usedlosti zvěčněn nejstarší syn, a tedy předpokládán dědic po zesnulém Franzi Denkoví, tehdy však pouze dvanáctiletý.⁷⁶ Výsledky dendrochronologické analýzy dataci potvrzují; krov severní budovy byl postaven ze smrkového dřeva skáceného v letech 1866–1867.⁷⁷

Stejně jako v případě stavby výměnku o generaci dříve, ani nyní, v případě hlavního domu hospodáře se zřejmě nejednalo o kompletní novostavbu, ale využilo se částečně zdiva staršího objektu. Dům získal na jižní straně po celé své délce arkádové zápraží s kamennými sloupy a pruskými klenbami.⁷⁸ V západní části byla postavena obytná jednotka se vstupní síní, světnicí včetně světničky, vydělené pomocí polopříčky, s kuchyní s tahovými kamny, světnicí v polopatře (v podkroví) a sklepem pod světnicí a síní. Lze předpokládat, že ke kuchyni náležela spížní komora a chlebová pec. Všechny přízemní prostory byly zaklenuty. Světnice se světničkou byla opatřena soustavou přibližně půleliptických pasů a jedním půlkruhovým pasem, vytvářejícími celkem šest polí segmentové klenby.

V chlévní části bylo opět využito staršího lomového zdiva, opatřeného na severní straně nadezdívkou z cihel. Vznikl chlív o čtyřech polích pruské klenby, provedené do příčných, přibližně eliptických pasů a přízvedních segmentových pasů, přičemž kapsy pro jejich uložení byly



Obr. 20. Vysočany u Ovesných Kladrub, usedlost čp. 7. Horní část torza kamenného vstupního portálu s nadsvětlíkem do hlavního obytného domu. V nadpraží vytesán nápis „Johann(?) Denk 1867. Nro 7“ (Foto K. Knotová, 2013–2014)

na některých místech vybourány do staršího zdiva. Dům byl v celé délce opatřen hambalkovým krovem s dvojicí stojatých stolic.

Právě s touto přestavbou spojujeme výstavbu zděné brány s kapličkovou nikou na západní straně. Nelze vyloučit, že zdivo ohrady s bránou využilo zbytky západní zdi zbořené hospodářské budovy, které vykračují před hlavní průčelí výměnku na způsob nízké zídky.

Stavební plány této proměny usedlosti čp. 7 ve Vysočanech neznáme. Podařilo se však nalézt několik plánů typologicky stejných domů, které ve stejné době, tedy v šedesátých letech 19. století, vznikaly v okolních vesnicích. Jedním z nich je projekt přestavby domu čp. 38 v Ovesných Kladrubech, tvořeného přední obytnou a zadní hospodářskou částí, pro Josefa Hohlera z roku 1862.⁷⁹ Společné rysy vykazují také dva projekty realizované v nedalekých Vlkovicích: plán na přestavbu obytného domu čp. 2 s hospodářskou budovou pro Ferdinanda Egerera a plán na přestavbu hospodářské usedlosti čp. 1 pro Franze Windische z roku 1860.⁸⁰ Všechny tři uvedené výkresy signoval architekt a stavitel Friedrich Zickler (1829–1899), což vede k domněnce, že právě on mohl být autorem projektu i na přestavbu usedlosti čp. 7 ve Vysočanech. F. Zickler je v literatuře dosud znám výhradně jako projektant a prováděcí stavitel v Mariánských Lázních; jeho dílo, zahrnující vedle obytných domů a vil také reprezentativní veřejné budovy (městské divadlo z roku

76 Potomek Franze Denka a jeho manželky Marie, rozené Voitové, se narodil 7. 1. 1855 a byl pokřtěn jménem Johann Nepomuk. SOA v Plzni, SMZČ, sign. Ovesné Kladruby 05, pag. 182.

77 KYNCL, T., c. d.

78 Klenby arkády jsou vyzděny z cihel 30 × 15 × 6,5 cm, opatřených kolkem F. D. W. Nepochybně se jedná o cihly z produkce Denkovy cihelny (*Franz Denk, Wischezahn*).

79 SOkA Cheb, OkrÚ Teplá, inv. č. 220, kart. 66, sign. 9/10.

80 Tamtéž, inv. č. 216, kart. 65, sign. 9/6; inv. č. 228, kart. 68, sign. 9/25.



Obr. 21. Vysočany u Ovesných Kladrub, usedlost čp. 7. Východní (zadní) štítové průčelí hlavního domu - detaily otvorů zřejmě do holubníku v půdním prostoru nad arkádovým zápražím. (Foto K. Knotová, 2013–2014)

1866, některé lázeňské pavilony), je tam doloženo od sklonku padesátých do osmdesátých let 19. století.⁸¹ Přestavby venkovských usedlostí na Tepelsku, realizované pro vrstvu zámožných sedláků, ke které patřili i Denkovi v usedlosti Vysočany čp. 7, tak představují kvalitativně nový příspěvek k poznání profesní dráhy F. Zicklera, v regionu mimořádně aktivního tvůrce a stavebního podnikatele.⁸²

V roce 1892 převedl Johann Denk polovinu vlastnického práva k nemovitosti čp. 7 a 18 na svou manželku Marii.⁸³ Ze stejné doby se dochoval další pramen dokládající mimořádné majetkové postavení rodiny Denkových, a to soupis dárců, kteří v roce 1893 přispěli na pořízení nových varhan pro farní kostel sv. Vavřince v Ovesných Kladrubech. Johann Denk pro tento účel věnoval 10 zl., což byla nejvyšší částka mezi všemi příspěvky Vysočanských.⁸⁴ Manželé Johann a Maria Denkovi byli též donátory opravy barokní kamenné plastiky sv. Jana Nepomuckého, stojící před bránou usedlosti čp. 1, jak dokládá renovační nápis z roku 1906.⁸⁵ Po smrti Johanna Denka připadla v roce 1909 polovina vlastnického práva jeho nezletilému synu Antonovi. V roce 1913 nabyl Anton zletilosti a o rok později, v červnu 1914, získala polovinu patřící dříve Marii Denkové Terezia Denková. V březnu 1918 se Terezia Denková stala jedinou majitelkou celé usedlosti čp. 7 a 18,⁸⁶ neboť její manžel Anton zahynul v první světové válce.⁸⁷

Na katastrální mapě z roku 1925 má zkoumaný areál stejné základní uspořádání jako na mapě z let 1874–1877. Je tedy zjevné, že v poslední čtvrtině 19. století a v první čtvrtině 20. století zde nedošlo k žádným úpravám, které by pozměnily celkový rozsah usedlosti a jejích jednotlivých objektů. Výsledný stav domů čp. 7 a 18 určily přestavby ve čtyřicátých až šedesátých letech 19. století. Poté lze vysledovat jen několik dílčích úprav, které můžeme chronologicky vymezit pouze přestavbou domů na jedné straně a opuštěním usedlosti po roce 1945 na straně druhé. Ve výměnku přestala sloužit černá kuchyně. Ze světnice se tedy stala obytná kuchyně – světnice se



Obr. 22. Vysočany u Ovesných Kladrub, usedlost čp. 7. Cihla s kollem F. D. W. pocházející z vlastní cihlářské pece hospodáře a stavebníka Franze Denka. (Foto K. Knotová, 2013–2014)

sporákem; odvod kouře z kamen vedl průrazem ve zdi do bývalé černé kuchyně a tam ústil do nově vykonzolidované spodní části komína. Asi zároveň bylo zvětšeno okno. Východní část chléva ve výměnku byla vydělena podezděným klenebním pasu. Vnější vzhled ovlivnila úprava fasády hlavního domu. Okna světnice dostala profilované štukové šambrány, štítové průčelí v úrovni přízemí bylo opatřeno nárožními lisenami a plochou římsou s obloučkovým motivem. Ve štuku reliéfně provedená obdélná pole v polopatře byla zatřena maltou a původně žlutá fasáda byla nabílěna. Je možné, že teprve tehdy získala světnice vnější okna, po jejichž rámech zůstala polodrážka. Úpravy fasády jsou dnes spolehlivě viditelné pouze v úrovni přízemí.

81 Srov. BRTEK, J.: *175 let od narození stavitele Friedricha Zicklera*. GNIRS, A., c. d., s. 184–185. KRČEK, J.; KNOTOVÁ, K.: *Halbmayrův dům čp. 32*, s. 125–126. ŠVANDRLÍK, R.: *Z rodu stavitelů v Mar. Lázních – Zicklerů*. UPČ 2, s. 351–352. VLČEK, P. (ed.): *Encyklopedie architektů, stavitelů, zedníků a kameníků v Čechách*, s. 729. WEINMANN, J. (ed.): *Egerländer biografisches Lexikon mit ausgewählten Personen aus dem ehemaligen Reg.-Bez. Eger*, 2. Band, s. 346.

82 Do této skupiny staveb lze zařadit také obecní kovárnu ve Vlkovicích z roku 1854, první dosud identifikovaný Zicklerův projekt, nebo dům čp. 21 v Mnichově z roku 1864. SOkA Cheb, *OkrÚ Teplá*, inv. č. 216, kart. 65, sign. 9/6; inv. č. 228, kart. 68, sign. 9/25.

83 KÚ Karlovy Vary, *Pozemková kniha Vysočany*, vl. č. 7B.

84 SOkA Cheb, *FÚ Ovesné Kladruby*, sign. 98, pag. 43.

85 Nápis na podstavci sochy zněl *J. M. Denk 1906*. GNIRS, A., c. d., s. 572–573. Srov. UPČ, s. 866. UPČ 2, s. 567. Socha sv. Jana Nepomuckého se ještě v roce 1980 nacházela na svém místě, byt tehdy už zborcená. Roku 2005 se našel jen její podstavec. ŠVANDRLÍK, R., c. d. [online]. BUCHTELE, Z.; ŠVANDRLÍK, R., c. d., s. 122–124.

86 KÚ Karlovy Vary, *Pozemková kniha Vysočany*, vl. č. 7B.

87 *Informative Aufzeichnungen aus der Geschichte der Kirchsprengel-Ortschaften: Habakladrau, Abaschin, Hohendorf, Müllstau, Wischezahn, Wischkowitz im Heimatkreis Marienbad*, s. 232.



Obr. 23. Vysočany u Ovesných Kladrub, usedlost čp. 7. Klenutá světnice hlavního domu. (Foto K. Knotová, 2013–2014)

Po roce 1945

Terezia Denková byla do roku 1946 na dlouho poslední soukromou majitelkou usedlosti, sestávající při poválečné konfiskaci z obytného domu čp. 7 na st. parcele č. kat. 18/1, obytného domu čp. 18 na st. parcele č. kat. 18/2 a dále pozemků o celkové výměře 41 ha 7 arů 19 m². Největší rozlohu měla orná půda, kam se vedle polí počítaly rovněž zahrady (přes 22 ha). Výrazně byly zastoupeny též louky (přes 11 ha) a lesy (přes 7 ha).⁸⁸ Po odsunu bývalých majitelů přestala být usedlost trvale obývána. Jako ostatní budovy ve Vysočanech se stala majetkem státu ve správě Československých státních statků (nejprve Státního statku Chodová Planá, od poloviny padesátých let pak Státního statku Mariánské Lázně). V roce 1960 byla st. parcela č. kat. 18/2 s domem čp. 18 odepsána z knihovny vložky č. 7 a zanesena do vložky č. 64.⁸⁹ Tehdy byly objekty jediné zachované usedlosti ve vylidněné a demolicemi postižené osadě Vysočany využívány jako chlévy pro ustájení dobytka, jak o tom svědčí kronikářský záznam z roku 1956.⁹⁰ Rovněž letecký snímek z roku 1957 dokládá, že jedinou vysočanskou usedlostí, která se nacházela v relativně celistvém stavu, byla právě usedlost čp. 7. Všechny její původní obytné i hospodářské objekty dosud stály a měly sedlové střechy.

Nejpozději na počátku sedmdesátých let 20. století byla usedlost čp. 7 jedinou stojící stavbou v jinak zcela zaniklé vesnici. Na mapě evidence nemovitostí z roku 1983 se půdorysný rozsah usedlosti na parcelách č. 18/1 a 18/2 oproti stavu na starší mapě z roku 1925 příliš nezměnil, pouze úzké severní křídlo hospodářské budovy při východní

hranici parcely zaniklo. V sedmdesátých a osmdesátých letech degradace pokračovala,⁹¹ jak je zřejmé z několika soudobých popisů a fotodokumentace.⁹²

Od sklonku osmdesátých let 20. století je usedlost čp. 7 ve Vysočanech předmětem zájmu státní památkové péče.⁹³ Kromě fotodokumentace bylo provedeno také zaměření objektu,⁹⁴ prohlášeného za kulturní památku

88 SOKA Cheb, ONV Mariánské Lázně, inv. č. 723, kart. 282.

89 KÚ Karlovy Vary, *Pozemková kniha Vysočany*, vl. č. 7A, 64A.

90 SOKA Cheb, MNV Ovesné Kladruby, inv. č. 5, K 5, s. 11.

91 Postupně zmizely zbývající okenní výplně, zbytky zárubní, veškeré drobnější dřevěné konstrukce, vyřezány byly i trámy na půdách obou stavení. Byla odstraněna kamenná ostění, překlady, dlaždice. V zimě na přelomu let 1980 a 1981 spadly klenby chlévů, na dvou místech nad stájemi a nad obytnou částí hlavního domu se propadly střechy a došlo k destrukci střední části arkádového zápraží. Dále byla rozbořena zeď v hospodářské budově, oddělující navzájem části chlévů.

92 BUCHTELE, Z., c. d. DOSTÁL, P. et al., c. d. Fotografie pořizené P. Šebestou v dubnu 1978 a V. Hyhlíkem v roce 1987, uložené v Muzeu Cheb a Národním památkovém ústavu, zachycující některé dnes již zaniklé partie (bránu, střední úsek arkádového zápraží hlavního domu, ruiny hospodářského stavení ve východní části dvora ad.).

93 V rámci inventarizace lidové architektury v okrese Cheb byla klasifikována jako *hodnotná usedlost neobvyklých rozměrů, s cennými zděnými konstrukcemi* z 3. čtvrtiny 19. století. DOSTÁL, P. et al., c. d.

94 Národní památkový ústav, generální ředitelství, sbírka plánů, inv. č. SÚPP-991-1-11.837, 838, 839, 840, 841, 842, 843.

v roce 1991,⁹⁵ a to s odůvodněním, že jde o *poslední doklad původní zástavby lokality s ojedinělou krajinnou situací, mimořádně cenný příklad lodžiového typu usedlosti v této oblasti*. Památková ochrana se týká všech objektů v areálu.⁹⁶

Zřejmě v souvislosti s chystanou, avšak nerealizovanou celkovou rekonstrukcí a dostavbou areálu pro rekreační účely byla na počátku devadesátých let v hlavní budově znovu vyklenuta dvě východní pole arkády zápraží, opravena severní stěna kuchyně a zazděn průchod mezi kuchyní a světničkou.⁹⁷ Na opravy střech všech objektů, odsouhlasené v roce 1996,⁹⁸ už nedošlo, a technický stav střešního pláště se výrazně zhoršil v období let 2004–2005.⁹⁹ Další chátrání dokumentují letecké snímky z let 2003 a 2006.¹⁰⁰ V roce 2007 byla památka formálně zapsána Národním památkovým ústavem na seznam ohrožených památek.¹⁰¹ Dnes probíhá její postupná obnova z iniciativy soukromého majitele, který hodlá usedlost využívat pro trvalé bydlení.

Závěr

Průzkum venkovské usedlosti čp. 7 ve Vysočanech u Ovesných Kladrub, posledního dochovaného statku ve vesnici středověkého původu zaniklé v době po roce 1945, přinesl podstatné nové poznatky o stavebním vývoji památky. Především se podařilo identifikovat několik stavebních etap, z nichž zásadní pro dnešní charakter objektů proběhly v letech 1843 a 1867. Nejprve hospodářská budova na jižní straně dvora (upravená na výměnek) a poté hlavní obytný dům na straně severní prošly přestavbami z převážně dřevěné podoby do podoby zděné, jak bylo na Tepelsku tehdy obvyklé. V obou případech bylo do určité míry využito staršího zdiva. Dataci přestaveb, vymezenou na základě archivního studia intervaly, zpřesnily dendrochronologické analýzy krovů.

Z písemných pramenů vyplývá, že rod Denků, v jehož vlastnictví se zkoumaná usedlost nacházela nepřetržitě od roku 1663 do roku 1946, patřil ve Vysočanech nejpozději od první poloviny 19. století mezi nejbohatší selské rody. Franz Denk, respektive jeho vdova Maria Anna a syn Johann si tak zřejmě mohli dovolit využít služeb mariánskolázeňského architekta a stavitele Friedricha Zicklera, jemuž lze hypoteticky připsat přestavbu hlavního domu v roce 1867. Zajímavé je, že za účelem přestavby usedlosti si Franz Denk zřídil nedaleko od Vysočan vlastní cihlářskou pec, v níž vyráběl cihly s kolkem *F. D. W.*, které byly při stavebním průzkumu na místě identifikovány.

Usedlost je sice dnes už stavebním torzem, ale její stav v 19. století je dosud dobře rozpoznatelný, neboť konstrukce z té doby nebyly zakryty žádnými pozdějšími úpravami. Od roku 1867 jde o čtyřstrannou usedlost, jejíž areál je na vstupní (západní) straně, v místech starší odstraněné budovy, uzavřen ohradní zdí s bránou. Dva trojdílné domy chlévního typu (dům hospodáře a výměnek s navazující zděnou kolnou) vzađu doplňovala stodola s dalším hospodářským příslušenstvím, dnes zaniklá. Unikátním stavebním prvkem, jenž dává celému areálu velkou hodnotu, je arkádové zápraží lemující nádvoří stranu hlavního domu po celé její délce. V Čechách se arkádové zápraží vyskytuje



Obr. 24. Vysočany u Ovesných Kladrub, usedlost čp. 7. Starší sklep pod chlévem výměnku, pohled na jižní stěnu. V popředí novější cihelná klenba při vstupní šíji. (Foto K. Knotová, 2013–2014)

například na Českolipsku, nikoli ale v celé délce domu (většinou jde o tři arkádová pole ve střední části). Ve zděné lidové architektuře Chebska se vyskytují arkádové kolny, kde ale opět nalezneme nanejvýš několik polí arkád. Ve Vysočanech došlo zřejmě ke skloubení tradiční chebské architektury s působením městského stavitele, čímž vzniklo ojedinělé a vzosné architektonické řešení.

Usedlost čp. 7 ve Vysočanech je příkladem proměny starší dřevěné stavební fáze do zděné podoby během 19. století v oblasti, kde velké množství vesnických historických staveb v druhé polovině 20. století nenávratně zaniklo. Ještě v době fungování usedlosti docházelo k menším úpravám. Především se jednalo o provozní změnu černé kuchyně ve výměnku na kuchyň se sporákem a tahovým komínem a o úpravy štítového průčelí hlavního domu. Na konci 20. století proběhly jen dílčí opravy dlouhodobě opuštěné a rychle chátrající usedlosti. Zatím poslední fází jsou opravy započaté novým soukromým majitelem v době krátce po roce 2010. Objekty vysočanské usedlosti čp. 7 představují památkově hodnotný celek, jenž obsahuje i přes svůj torzální stav stále velký počet autentických konstrukcí a detailů.

95 Rozhodnutí Ministerstva kultury z 13. 11. 1991, čj. 14025/91.

96 Národní památkový ústav, ú. o. p. v Lokti, ev. list nemovitě kulturní památky č. 4682, spisový archiv.

97 Tamtéž, příloha.

98 Národní památkový ústav, ú. o. p. v Lokti, spisový archiv.

99 ŠVANDRLÍK, R., c. d. [online]. BUCHTELE, Z.; ŠVANDRLÍK, R., c. d., s. 120.

100 Dostupné z WWW: <<http://mapy.cz/>>. Zatímco na snímku z roku 2003 vidíme severní i jižní objekt pod zřejmě provizorní střechou (z východního hospodářského křídla areálu zbyla oproti snímku z roku 1957 jen torza zdí), snímek z roku 2006 zachycuje úplné zničení střechy nad východní částí severního objektu a jižní objekt skrytý v hustém porostu náletových dřevin.

101 Dostupné z WWW: <<http://monumnet.npu.cz/ohr/ohrdetail.php?IdReg=135205&Limit=25>>. Srov. SOMMER, J.; SAMKOVÁ, H. (eds.): *Seznam nejohroženějších a nevyužívaných nemovitých památek v České republice*, s. 45, č. 38.

Prameny

- Berní rula*. 2. svazek, (BR 2), (ed. DOSKOČIL, Karel). Praha, Státní pedagogické nakladatelství, 1953.
- Berní rula*. 23. svazek, 1. díl. (BR 23/1), (ed. DOSKOČILOVÁ, Marie). Praha, Státní pedagogické nakladatelství, 1952.
- Codex diplomaticus et epistolaris Regni Bohemiae*. 5. svazek, 2. díl, (eds. ŠEBÁNEK, Jindřich; DUŠKOVÁ, Sáša), (CDB 5/2). Praha, Academia, 1981.
- Katastrální úřad Karlovy Vary, Katastrální pracoviště Cheb (KÚ Karlovy Vary), *Pozemková kniha Vysočany*.
- Národní archiv v Praze (NA), Josefský katastr (JK), inv. č. 3963, kart. 1951. Stablní katastr (SK), inv. č. 6771, sign. Plz 581. Tereziánský katastr (TK), inv. č. 2276, kart. 693.
- Národní památkový ústav, generální ředitelství, fotoarchiv; sbírka plánů.
- Národní památkový ústav, ú. o. p. v Lokti, spisový archiv, evidenční list nemovité kulturní památky č. 4682.
- Prezentace starých mapových děl z území Čech, Moravy a Slezska [online]. [Ústí nad Labem], Fakulta životního prostředí Univerzity J. E. Purkyně, Laboratoř geoinformatiky [2015] [cit. 2017-10-20]. 1. vojenské mapování – josefské. Mapový list č. 118. Dostupné z WWW: <<http://http://oldmaps.geolab.cz/>>.
- Regesta diplomatica nec non epistolaria Bohemiae et Moraviae*. 2. svazek, (ed. EMLER, Josef), (RBM 2). Praha, Královská česká učená společnost, 1882.
- Retrospektivní lexikon obcí Československé socialistické republiky 1850–1970*. 2. díl, 1. svazek. Praha, Federální statistický úřad, 1978.
- Statistický lexikon obcí v zemi České, Úřední seznam míst podle zákona ze dne 14. dubna 1920, čís. 266 Sb. zák. a nař.* [1930]. Praha, Ministerstvo vnitra/Státní úřad statistický, 1934.
- Státní oblastní archiv (SOA) v Plzni, Sběrka matrik západních Čech (SMZČ), Církev římskokatolická, sign. Ovesné Kladruhy 02, (1644–1738), 03, (1739–1785), 05, (1814–1866), 09, (1834–1869), a 11, (1870–1923).
- Státní oblastní archiv v Plzni, pracoviště Klášter, Velkostatek (Vs) Teplá, inv. č. 25, K 25, Pozemková kniha 1638–1683; inv. č. 26, K 26, Pozemková kniha 1609–1724; inv. č. 30, K 30, Pozemková kniha 1683–1770; inv. č. 86, K 86, Pozemková kniha 1734–1873; inv. č. 87, K 87, Pozemková kniha 1828–1881; inv. č. 94, K 94, Kniha svatebních smluv 1743–1763; inv. č. 144, K 144, Kniha pozůstalostí (1800) 1810–1811.
- Státní okresní archiv (SOkA) Cheb, Farní úřad (FÚ) Ovesné Kladruhy, sign. 98, Pamětní kniha fary v Ovesných Kladrubech 1823–1957. Místní národní výbor (MNV) Ovesné Kladruhy, inv. č. 5, K 5, Kronika obce 1956–1978. Okresní národní výbor (ONV) Mariánské Lázně, inv. č. 723, kart. 282. Okresní úřad (OkrÚ) Teplá, inv. č. 216, kart. 65, sign. 9/6; inv. č. 220, kart. 66, sign. 9/10; inv. č. 228, kart. 68, sign. 9/25. Premonstráti Teplá (PT), inv. č. 3165, kn. č. 503, Urbář 1651; inv. č. 3166, kn. č. 504, Urbáře 1629 a 1631 (1642); inv. č. 3167, kn. č. 505, Urbář 1771–1772.
- Ústřední archiv zeměměřičství a katastru, inv. č. 8712; inv. č. 8935.
- Tereziánský katastr český*. 2. svazek, (ed. CHALUPA, Aleš et al.), (TK 2). Praha, Archivní správa ministerstva vnitra, 1966.

Literatura

- BRTEK, Josef: 175 let od narození stavitele Friedricha Zicklera. *Chebský deník*, 20. 9. 2004, s. 11.
- BUCHTELE, Zdeněk: Vysočanský statek. *Arnika*, leden 1982, č. 1, s. 18–19.
- BUCHTELE, Zdeněk; ŠVANDRLÍK, Richard: *Ovesné Kladruhy a zaniklé obce Vysočany a Výškovice*. Mariánské Lázně, Z. Buchtele/R. Švandrlík, 2011.
- ČECHURA, Jaroslav: Poznámky k místopisu někdejšího tepelského klášterství. *Zpravodaj Místopisné komise ČSAV*. 1982, roč. 23, č. 1–2, s. 13–20.
- ČECHURA, Jaroslav: Vývoj pozemkové držby kláštera v Teplé v době předhusitské. In *Minulostí Západočeského kraje*. 24. Plzeň, Západočeské nakladatelství, 1988, s. 205–225.
- GNIRS, Anton: *Topographie der historischen und kunstgeschichtlichen Denkmale in den Bezirken Tepl und Marienbad*. Augsburg, Benno Filser Verlag, 1932.
- GRULICH, Josef; SKOŘEPOVÁ, Markéta: Rodinná kontinuita a venkovské hospodářství, Držba poddanských usedlostí v 17. až 19. století jako historiografický problém. *Český časopis historický*. 2015, roč. 113, č. 1, s. 50–75.
- HLINOMAZ, Milan: *Klášter premonstrátů Teplá, Přehled dějin duchovního fenoménu Tepelska*. Karlovy Vary, Státní okresní archiv Karlovy Vary, 2003.
- HÜTTL, Franz: Wischezahn. In *Das Tepler Land, Was die Stiftstürme erzählen ..., Heimat der Chorherren und Musiker*, (eds. SCHMUTZER, Josef; ZERLIK, Otto). Geisenfeld, J. Schmutzer, 1967, s. 552–554.
- HÜTTL, Franz: Wischezahn. In *Marienbad, Der Weltkurort mit den Gemeinden des Landkreises, Ein Heimat- und Ortsbuch*. 2. Band. Bad Homburg, Heimatverband der Marienbader Stadt und Land, 1977, s. 395–398.
- CHARVÁTOVÁ, Kateřina: Vývoj osídlení na panství kláštera v Teplé ve 13. století. In *Historická geografie*. 28. Praha, Historický ústav AV ČR, 1995, s. 71–91.
- CHYTL, Alois: *Chytilův místopis Československé republiky*. Praha, A. Chytil, 1930.
- Informative Aufzeichnungen aus der Geschichte der Kirchsprengel-Ortschaften: Habakladrau, Abaschin, Hohendorf, Müllestau, Wischezahn, Wischkowitz im Heimatkreis Marienbad*. Bad Homburg, Heimatverband der Marienbader Stadt und Land, 2007.
- KLEMENT, Franz: *Der politische Bezirk Tepl, Ein Beitrag zur Heimatkunde*. Tachau, F. Klement, 1882.
- KOTYŠKA, Václav: *Úplný místopisný slovník království Českého na základě nejnovějších dat*. Praha, Bursík & Kohout, 1895.
- KRČEK, Jakub; KNOTOVÁ, Kateřina: Halbmayrův dům čp. 32, Příspěvek ke stavebním dějinám Mariánských Lázní. In *Dějiny staveb 2015*. Plzeň, Klub Augusta Sedláčka/Sdružení pro stavebněhistorický průzkum, 2015, s. 121–138.
- MENCL, Václav: *Lidová architektura v Československu*. Praha, Academia, 1980.
- ORTH, Jan; SLÁDEK, František: *Topograficko-statistický slovník Čech*. Praha, I. L. Kober, 1870.
- Ottův slovník naučný, Ilustrovaná encyklopaedie obecných vědomostí*. 27. díl. Praha, J. Otto, 1908.

- PALACKÝ, František: *Popis Království českého, čili, Podrobné poznamenání všech dosavadních krajův, panství, statkův, měst, městeček a vesnic, někdejších hradův a tvrzí, též samot a zpusťlých osad mnohých v zemi české, s udáním jejich obyvatelstva dle popisu r. MDCCCXLIII vykonaného v jazyku českém i německém*. Praha, J. G. Calve, 1848.
- PEŠTA, Jan: Několik poznámek ke studiu půdorysné struktury venkovských sídel na území Čech. *Průzkumy památek*. 2000, roč. 7, č. 2, s. 153–168.
- PROFOUS, Antonín; SVOBODA, Jan: *Místní jména v Čechách, Jejich vznik, původní význam a změny*. 4. díl. Praha, Nakladatelství Československé akademie věd, 1957.
- RUSS, Josef: *Der Tepler Bezirk und seine Umgebung, Ein Heimatbuch für Schule und Haus*. Petschau, Deutscher Lehrerverein im Petschauer Gerichtsbezirke, 1936.
- SEDLÁČEK, August: *Místopisný slovník historický království Českého*. Praha, Bursík & Kohout, 1909.
- SCHALLER, Jaroslava: *Topographie des Königreichs Böhmen*. 9. Theil. Prag/Wien, Schönfeldschen Handlung, 1788.
- SOMMER, Jan; SAMKOVÁ, Hana (eds.): *Seznam neohroženějších a nevyužívaných nemovitých památek v České republice*. Praha, Státní ústav památkové péče, 1999.
- SOMMER, Johann G.: *Das Königreich Böhmen*. 6. Band. Prag, J. G. Calve, 1838.
- ŠVANDRLÍK, Richard: Z rodu stavitelů v Mar. Lázních – Zicklerů. *Hamelika*. 1984, roč. 12, č. 133, s. 73.
- ŠVANDRLÍK, Richard: Vysočany. *Hamelika* [online]. 2005 [cit. 2014-06-23]. Dostupné z WWW: <<http://www.hamelika.cz/obce/vysocany/vysocany.htm>>.
- Umělecké památky Čech*, (UPČ). Praha, Nakladatelství Československé akademie věd, 1957.
- Umělecké památky Čech*. 2. díl, (UPČ 2). Praha, Academia, 1978.
- VAŘEKA, Pavel et al.: Archeologický výzkum vesnic středověkého původu na Tachovsku zaniklých po roce 1945. In *Archaeologia historica*. 33. Brno, Muzejní a vlastivědná společnost, 2008, s. 101–117.
- VLČEK, Pavel (ed.): *Encyklopedie architektů, stavitelů, zedníků a kameníků v Čechách*. Praha, Academia, 2004.
- WEINMANN, Josef (ed.): *Egerländer biografisches Lexikon mit ausgewählten Personen aus dem ehemaligen Reg.-Bez. Eger*. 2. Band. Bayreuth, Druckhaus Bayreuth, 1987.
- Zaniklé obce v okolí Mariánských Lázní, Vysočany. *Mariánskolázeňské listy*, 21. 7. 2005, č. 29, s. 3.
- ZEMAN, Lubomír; SCHIERL, Jiří: Vestavěné psí kotce v lidové architektuře Toužimska a Chebska. In *Dějiny staveb 2007*. Plzeň, Klub Augusta Sedláčka/Sdružení pro stavebněhistorický průzkum, 2007, s. 180–182.

Nepublikované zprávy

- DOSTÁL, Petr et al.: *Inventurní průzkum lidové architektury okresu Cheb*. 3. část. Praha, SÚRPMO, 1987. Národní památkový ústav, ú. o. p. v Lokti.
- KNOTOVÁ, Kateřina; KRČEK, Jakub; ŠIROKÝ, Radek: *Vysočany u Ovesných Kladrub, usedlost býv. čp. 7, Stavebněhistorický průzkum*. Plzeň, ZIP o. p. s., 2014. Západočeský institut pro ochranu a dokumentaci památek o. p. s.
- KROCOVÁ, Jaroslava: *Archeologický výzkum zaniklých vesnic na Tepelsku*. Plzeň 2010. Filozofická fakulta Západočeské univerzity v Plzni. Diplomová práce.
- KYNCL, Tomáš: *Dendrochronologické datování krovů domu čp. 7 ve Vysočanech u Ovesných Kladrub*. Výzkumná zpráva č. 072-14. Brno, DendroLab, 2014. Západočeský institut pro ochranu a dokumentaci památek o. p. s.
- RÁJKOVÁ, Jana: *Místní národní výbor Ovesné Kladruby 1945–1976 (1978), Inventář*. Cheb, SOkA, 2007. Státní okresní archiv Cheb.

Summary

The homestead No. 7 at Vysočany near Ovesné Kladruby

Keywords: *Teplá area — abandoned settlements — rural homestead (farmstead) — vernacular architecture — arcaded door-yard — rebuilt masonry structures — Denk family — Friedrich Zickler*

The survey of the home- and farmstead No. 7 at Vysočany near Ovesné Kladruby (Cheb district), the last preserved house in the village of medieval origin (abandoned after 1945), has yielded new knowledge on the architectural development of the site. In particular, several construction stages were successfully identified, with two of them, in 1843 and 1867, being crucial. At first, the agricultural building on the yard's south side (transformed into the retired farmer's flat) and then the main residential house on the north side were remodelled, with the wooden structures replaced with masonry ones, as was the practice in the Teplá area at that time. In both cases, old masonry parts were probably used. The dates of the remodelling stated by archival research were specified by the dendrochronological analysis of roof trusses. The Denk family who continually owned the farmstead from 1663 to 1946, ranked at the latest from the first half of the 19th century among the most affluent local farmer

families. Franz Denk, his widow Maria Anna and son Johann thus were conceivably able to afford using the services provided by Friedrich Zickler, an architect and builder from Mariánské Lázně (Marienbad) – the remodelling of the main house in 1867 can be hypothetically attributed to him. Although the site has been preserved in a ruinous condition, the 19th-century structures have not been superimposed by later alterations. Since 1867, the farmstead has got a tripartite ground-plan, closed by a boundary gated wall (replacing an older building) in the direction of the village square. On the yard, two parallel three-piece byre-dwellings (farmhouse and retired farmer's flat with a shed) were completed at the back with a perpendicular barn and another agricultural outbuilding. An arcaded door-yard along the main farmhouse's south side constitutes a unique architectural feature. The farmstead No. 7 at Vysočany represents architectural transformations from ancient wooden structures to the rebuilt masonry structures during the 19th century in the region where a great number of rural historic structures irreversibly ceased to exist in the time after 1945. The whole farmstead is despite its ruinous condition a valuable complex with numerous authentic constructions and details.

(Translated by Karel Matásek, revised by Jakub Krček)