

Mariánský sloup na Masarykově náměstí ve Stříbře

K historii, předchozím opravám a poslední celkové obnově památky

VIKTOR KOVAŘÍK – PAVEL ZAHRADNÍK

Příspěvek pojednává o nejvýznamnější barokní sochařské exteriérové památce ve Stříbře – o sloupu se sochou Panny Marie Immaculaty a sochami dalších světců na Masarykově náměstí. Kromě stručného popisu díla autoři zkoumají s využitím archivních pramenů a literatury okolnosti vzniku sloupu, jeho dataci a bohatou sochařskou výzdobu. Pozornost věnují též ztrátám a výměně podstatné části původní sochařské výzdoby, ke které došlo v období let 1893–1894 za účasti sochaře Karla Wilferta st. Těžištěm příspěvku je přehled známých oprav a restaurátorských zásahů, jimiž mariánský sloup ve Stříbře prošel během své existence. V závěru se čtenář seznámí s celkovým restaurováním památky, které trvalo několik let a úspěšně skončilo v roce 2015.

Klíčová slova: Stříbro — sloup Panny Marie Immaculaty — barokní sochařství — opravy a restaurování památek — Lazar Widemann (Widmann) — Karl Wilfert st.

Sloup se sochou Panny Marie Immaculaty a četnými dalšími doprovodnými sochami světců na Masarykově náměstí ve Stříbře je s velkou pravděpodobností, stejně jako jiné morové sloupy v Čechách, výrazem vděčnosti za záchranu města před poslední velkou morovou vlnou v Čechách v době kolem roku 1713. Historie vzniku sloupu, jeho postupného vybavení sochami a dalších osudů je poněkud spletitá a vzhledem k několika nepříznivým okolnostem dosud ne zcela jasná.¹ Nejstarší informace o sloupu

pocházejí jednak z pamětního spisu z roku 1750, jehož autorem je městský písař Johann Wenzel Josef Herrmann, který spis vložil do makovice vížky na tehdy opravovaném

¹ Autoři srdečně děkují za poskytnutí některých archivních materiálů Mgr. BcA. Z. Gläserové Lebedové, za konzultace ohledně posledního restaurování památky Bc. I. Osmíkové, Mgr. L. Hradilové, Mgr. J. Šindelářovi a BcA. P. Círlvi, za poskytnutí srovnávací fotodokumentace pak J. Štěřbovi.

Obr. 1. Stříbro (okr. Tachov), Masarykovo náměstí, sloup se sochou Panny Marie Immaculaty. Pohled od východu. (Fotoarchiv Národního památkového ústavu, generální ředitelství, foto F. Duras, před rokem 1908)





Obr. 2. Stříbro, sloup se sochou Panny Marie Immaculaty. Pohled od jihu. (Fotoarchiv Národního památkového ústavu, generální ředitelství, foto F. Duras, před rokem 1908)

stříbrském kostele sv. Petra, jednak z rukopisu dějin Stříbra, které v několika verzích zpracoval kronikář města Karl Ludwig Watzka (1798–1886). Watzkovy kroniky nebyly jako celek nikdy vydány. Naproti tomu záznamy z výše zmíněného Herrmannova spisu vydal v roce 1907 Georg Schmidt, a to jako doplněk k rukopisným záznamům stříbrského měšťana a kamnáře Antona Matthiase Reißera (1717–1804). O prvním podnětu ke stavbě sloupu píše Watzka v roce 1868 ve svém chronologickém indexu historických událostí města Stříbra a ve stejném znění i ve svých kronikách z roku 1870 a z roku 1878: „V tomto roce [1710] nastala velká úmrtnost v důsledku moru, který tu vypukl, a toto neštěstí prý dalo podnět ke slibu, že kvůli jeho zadržení dají na náměstí ke cti Neposkvrněného Početí Nejsvětější Panny Marie a českých zemských patronů postavit krásnou sochu, která byla dokončena v roce 1740.“² Jak je vidět, informaci o slibu složeném v roce 1710 si sám Watzka nebyl jistý. Ani letopočet se nezdá být příliš věrohodný; spíš se jednalo právě o rok 1713, kdy v celých Čechách řádila morová epidemie. Ostatně skutečnost, že také Stříbro zachvátil mor v letech 1713 a 1714, Herrmann ve svém spisu potvrzuje.³

Další zápis vztahující se k dějinám sloupu pochází opět od Herrmanna, který jej v tomto znění zařadil k roku 1715: „Dne 13. září sem Těchlovičtí, Sytenští a Butovští přivezli z butovského kamenolomu ten velký kámen pro kolosální sochu Pannu Marie, opravdu kamenné dílo.“⁴ Následující Herrmannův zápis se vztahuje k roku 1725 a zní takto: „Proti Starému hadu (alte Schlange) byl dne 9. listopadu

postaven sloup ke cti Neposkvrněného Početí Panny Marie, jak zašlapuje hada, se 6 jinými vhodnými sochami, k čemuž od té doby díky dobrodincům a měšťanům platícím pokuty přibýlo ještě 6 dalších.“⁵ O dokončení stavby sloupu v roce 1740 píše zase Watzka, jenž ve své kronice z roku 1878 věnuje této události obšírnější zápis, zařazený však až k roku 1762, kdy byl sloup posvěcen. V tomto zápise čteme: „Důstojný světící biskup Ondřej Kayser 14. dubna 1762 posvětil krásnou sochu na náměstí a provedl instalaci nově jmenovaného děkana Felixe Ducheta. Socha, zhotovená v roce 1740 slavným plzeňským sochařem Lazarem Widmannem, sestává z 40 stop vysokého pískovcového sloupu se sochou Neposkvrněného Početí Nejsvětější Panny Marie v lesku 12 pozlacených hvězd. Na masivním piedestalu stojí v nejspodnější řadě 8 kolosálních soch, v druhé vyšší oblasti 4 trochu menší sochy hrdinů víry a mučednic a nad nimi ve třetí řadě 4 cherubíni. Tato památka umění je hodna toho, aby byla uchovávána.“⁶ Právě citovaný Watzkův popis definitivně objasňuje v minulosti diskutovanou otázku, co bylo míněno pod počtem sedmnácti soch na sloupu; celkový počet takto vyjmenovaných soch včetně sochy Panny Marie ve vrcholu sloupu dává totiž číslo 17. Je tedy zjevné, že rozdíl oproti dnešnímu stavu činily ony čtyři, dnes již neexistující sochy „cherubínů“, osazené při patce sloupu.

O tom, že sloup byl kdysi opatřen sedmnácti sochami, že ho postavil sochař Lazar Widemann (Widmann) v roce 1740, a o posvěcení sloupu roku 1762 se Watzka stručně zmiňuje i ve svém výše uvedeném chronologickém indexu, jakož i v rejstříku z roku 1875.⁷ Naproti tomu ve Watzkově rukopisné kronice Stříbra z roku 1870 se lze dočíst jen o druhé z těchto událostí.⁸

Jednoduše vyjádřeno, současník stavby sloupu Johann W. J. Herrmann uvádí v roce 1750 k dějinám sloupu pouze letopočty 1715 a 1725. Pozdější kronikář Karl L. Watzka, jenž o těchto dvou letopočtech nic neví, uvádí letopočty 1710, 1740 a 1762. Také o Widemannově autorství sloupu se Herrmann nezmiňuje. Tuto informaci nacházíme až u Watzky.

Popis památky

Sloup se sochou Panny Marie Immaculaty stojí přibližně uprostřed náměstí, kde přirozeně dominuje okolnímu

2 SOkA Tachov, OsF Watzka, Karl Ludwig Watzka, *Chronologischer Index historisch denkwürdiger Ereignisse der königlichen Stadt Mies*. Tamtéž, *Chronik der königlichen Stadt Mies*. Tamtéž, *Chronik der k. Stadt Mies in Böhmen*.

3 SCHMIDT, G.: *Eine Mieser Chronik des 18. Jahrhunderts*, s. 69.

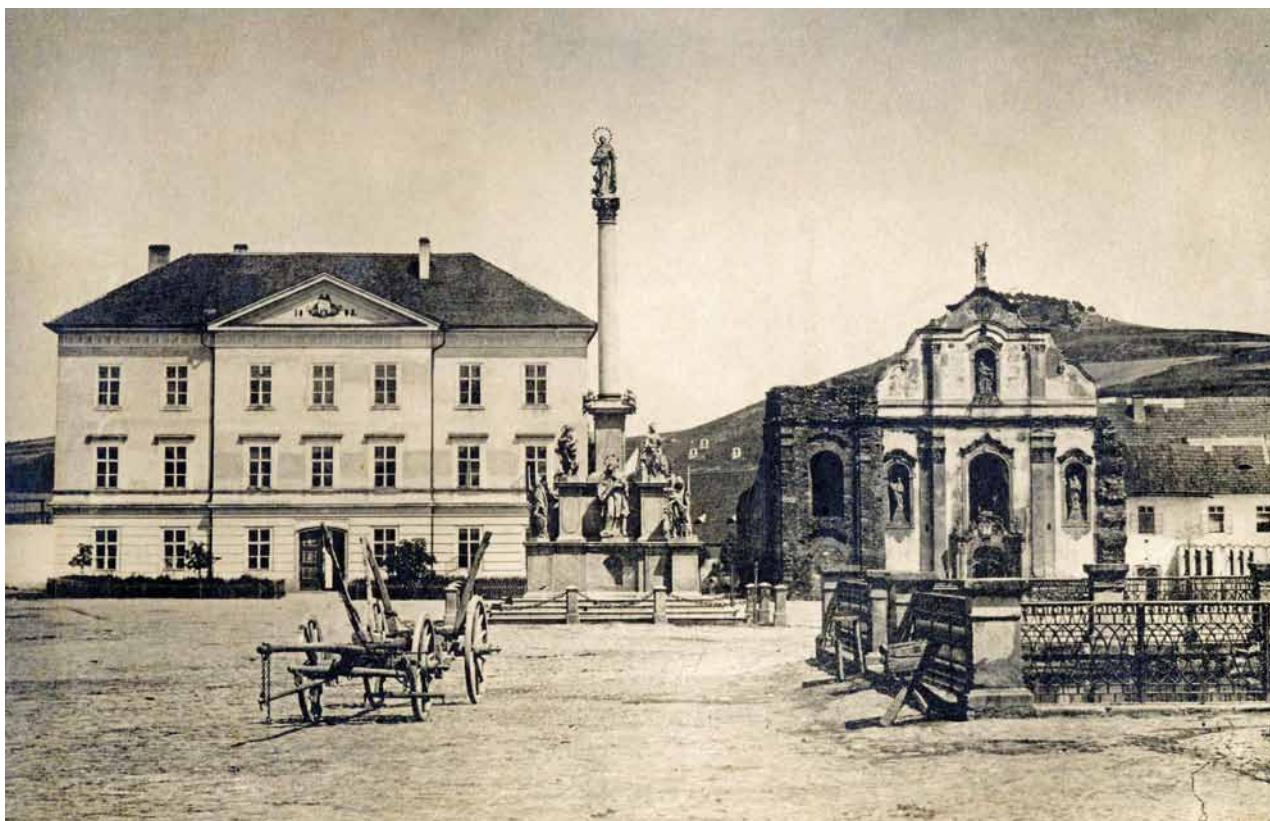
4 Týž, c. d., s. 109. Všechny tři zmíněné obce leží v těsné blízkosti Stříbra.

5 Týž, c. d., s. 110.

6 SOkA Tachov, OsF Watzka, Karl Ludwig Watzka, *Chronik der k. Stadt Mies in Böhmen*.

7 SOkA Tachov, OsF Watzka, Karl Ludwig Watzka, *Chronologischer Index historisch denkwürdiger Ereignisse der königlichen Stadt Mies*. Tamtéž, *Ausführliches Namen- und Sachregister zur Chronik der königlichen Stadt Mies*.

8 SOkA Tachov, OsF Watzka, Karl Ludwig Watzka, *Chronik der königlichen Stadt Mies*.



Obr. 3. Stříbro, sloup se sochou Panny Marie Immaculaty. Pohled od západu. (Městské muzeum ve Stříbře, foto b. a., po roce 1868)

prostoru (obr. 1).⁹ Postava Panny Marie je natočena k západu, čelem k budově radnice. Materiálem původní sochařské výzdoby statue je středně až hrubozrný pískovec okrovošedé barvy, místy s výraznými valouny a železitými peckami. V 19. století doplněné (vyměněné) části jsou z jemnozrného okrového pískovce. Prostor kolem památky byl v roce 1868 oddělen od ostatní plochy náměstí celkem devíti pilířky a kovovými řetězy nataženými mezi nimi (obr. 2). Tyto pilířky i řetězy vzaly za své při úpravách náměstí v roce 1962. Čtveřice schodišťových stupňů (půdorysně ve středu zvýrazněných) tvoří podnož třetíetážovému hranolovému podstavci čtvercového průřezu, na němž je sloup osazen. Spodní část podstavce je v rozích rozšířena čtyřmi z hmoty jakoby vystupujícími hranolovými pilíři – podstavci pro sochy světců. Stěny spodní etáže se vyznačují uprostřed konkávním projmutím a v něm umístěnou nevelkou, půlkruhově ukončenou nikou, zatímco v plochých úsecích je členění obvyklý motiv zrcadel ohraničených rytou linkou. Sochy na nárožních pilířích znázorňují v obvyklé ikonografii na čelní straně vlevo sv. Václava, vpravo sv. Floriána, na zadní straně sv. Rocha a sv. Šebestiána. Všechny vznikly náhradou původních barokních plastik v letech 1893–1894. Podobu části nedochovaných barokních soch zachycují historické fotografie. Především se jedná o unikátní snímek ze sbírek Městského muzea ve Stříbře pocházející z doby těsně po roce 1868 (obr. 3).¹⁰ Na něm jsou patrné například hmotově i modelačně zdařilé sochy sv. Václava, sv. Floriána a sv. Barbory a čtveřice andělů při patce sloupu. Vždy uprostřed konkávně projmuté části podstavce se nalézá ve výši druhé etáže, tedy na stejné úrovni jako výše zmíněné sochy, další čtveřice

rozměrnějších soch mužských světců. Na čelní straně je to sv. Jan Nepomucký, vlevo sv. František z Pauly, vzadu sv. Antonín Paduánský s Ježíškem a vpravo sv. Prokop (tato socha pochází opět až z let 1893–1894).

Druhá etáž podstavce je opatřena analogicky čtyřmi nárožními pilíři s vykrajovanými plochami stěn a na nich diagonálně vůči ose sloupu osazenými sochami panen a mučednic. Na čelní straně vlevo jde o sv. Máří Magdalénu, vpravo sv. Barboru s palmovou ratolestí a věží u nohou (tato socha vznikla v letech 1893–1894), vzadu o sv. Rozálii Palermskou s lebkou, křížem a věncem růží kolem hlavy, zatímco čtvrtá z nich znázorňuje zjevně sv. Terezii z Ávily v řeholním šatu s knihou a šípem v srdci (světička bývá někdy v tomto pojetí mylně považována za sv. Voršilu). Uprostřed se nad druhou etáží tyčí pilíř v vpádných obdélných poli stěn, jenž slouží jako podstavec pro vlastní sloup s korintskou hlavicí a sochou ochránkyně města ve vrcholu – Pannou Marií Immaculatou s obvyklou svatozáří s dvanácti hvězdami (obr. 4). Panna Marie stojí na srpku měsíce a šlape po symbolu zla a hříchu – v tomto případě po drakovi s lidskou tváří a kovovými zlacenými křídly.

9 Sloup je kulturní památkou, rejstř. č. Ústředního seznamu kulturních památek 36586/4-1926.

10 Shodný snímek je uložen ve Sbírce soudobé dokumentace, SOka Tachov. Další snímek datovaný rokem 1870 byl publikován, např. BAXA, V. et al.: *Stříbrsko na starých pohlednicích*, s. 27. Sochy jsou zachyceny také na starých pohlednicích. (JANDA, K.; SAMEC, F.: *Město Stříbro v proměnách času aneb vzpomínání nad starými fotografiemi*, s. 44.) Další snímky jsou uloženy v Městském muzeu ve Stříbře.



Obr. 4. Stříbro, sloup se sochou Panny Marie Immaculaty. Mariánská socha při pohledu od severozápadu. (Foto V. Kovařík, 2014)

Jak už bylo výše naznačeno, k sochařské výzdobě patřily také čtyři nevelké, ale živě působící figury andělů sedící na římsě při patce sloupu, které se nedochovaly a které byly odstraněny zřejmě během výměny soch v letech 1893–1894.

Kromě původně jistě zlacených atributů světeckých postav je poměrně silně akcentována formou zlacení také patka sloupu a jeho hlavičky.

Z ikonografického hlediska se ve spodní úrovni soch setkáváme jak s obvyklými českými zemskými patrony (sv. Václav, sv. Jan Nepomucký a sv. Prokop), tak s patronem proti ohni (sv. Florián) či patrony proti moru (sv. Roch a sv. Šebestián). Přítomnost dvou řadových světců (sv. Antonín Paduánský a sv. František z Pauly) zřejmě souvisí s existencí dvou klášterů ve zdejší kraji – sv. Antonín Paduánský nejspíš s minoritským kláštelem přímo ve Stříbře, zrušeným roku 1785, a sv. František z Pauly snad s pavlánským kláštelem ve Světcích u Tachova, jenž byl zrušen o dva roky později. Pokud jde o světice v horní etáži, představuje sv. Barbora zvláště v hornickém prostředí oblíbenou patronku šťastné či dobré smrti, sv. Rozálie další ochránkyni proti moru, sv. Máří Magdaléna učednici Páně a patronku mnoha řemesel, zatímco sv. Terezie z Ávily byla karmelitánskou řeholnicí a mystičkou.

Řešení otázky autorství původní sochařské výzdoby mariánského sloupu ve Stříbře je obtížné, a to především kvůli osudům památky v průběhu 19. a 20. století. (Nejenže bylo v letech 1893–1894 vyměněno šest soch – kde jsou originály, není známo –, ale tehdy zmizely i všechny čtyři plastiky andělů. V roce 1962 došlo navíc k vandalskému činu: některé sochy byly shozeny ze svých míst a těžce poškozeny; obr. 5, 6). Předpokládáme, že provedení zakázky přece jen souviselo s rodinnou sochařskou dílnou Kristiána a jeho syna Lazara Widemannových z Plzně.¹¹ Nasvědčují tomu nejen archivní údaje, byť jsou zčásti až pozdějšího data, ale také blízká vazba architektury i kompozice sochařské výzdoby na mariánský sloup na náměstí Republiky v Plzni, což je dílo především právě Kristiána Widemanna a jeho syna Lazara,¹² a v neposlední řadě rovněž výsledky vlastního vizuálního průzkumu původní sochařské výzdoby po očištění a revizi mladších doplňků.

Průzkum byl proveden na sochách během jejich uložení v ateliéru restaurátora. Bylo například možné blíže poznat práci sochaře s materiálem, modelaci kamene a povšimnout si motivů i způsobu pojednání mariánské sochy. Při pohledu na kvalitně ztvárněnou hlavu Panny Marie s perfektně propracovanými detaily, jako jsou otevřená ústa s patrnou horní řadou chrupu nebo drobně vystouplá brada, se nelze ubránit srovnání s dalšími figurami světic widemannovské dílny, zejména s Madonou plzeňskou (1681 a 1714) či s Pannou Marií Immaculátou v Písku (1714). Podobné odkazy je možné uvést pro sloup ve Stříbře i v případě původních barokních soch světic v jeho horní etáži, tedy sv. Rozálie a především sv. Máří Magdalény a sv. Terezie z Ávily, jejichž obličejové nápadně připomínají obvyklou typiku figur od Widemanna. Pokud přijmeme fakt, že k zahájení stavby stříbrského sloupu došlo zřejmě brzy po odeznění morové rány v letech 1713 a 1714, spadala by sochařská výzdoba sloupu časově zhruba do období let 1715 (podle údaje o dovozu kamene) až 1725 (zpráva o hotovém sloupu se sochou Panny Marie a s dalšími dvanácti sochami). Vznik největší části

11 KOVAŘÍK, V.: *Sochař Lazar Widemann (1697–1769) a jeho dílo v západních Čechách*, s. 207–210, se k této možnosti vyjádřil skepticky. Svůj nynější názor opírá o poznání nových souvislostí, uvedených v tomto příspěvku.

12 Naposled KOVAŘÍK, V.; ZAHRADNÍK, P.: *Mariánský sloup na náměstí Republiky v Plzni*, s. 69–84.



Obr. 5. Stříbrno, sloup se sochou Panny Marie Immaculaty. Pohled od jihovýchodu na podstavec sloupu po vandalském útoku. (Městské muzeum ve Stříbře, foto b. a., 1962)



Obr. 6. Stříbrno, sloup se sochou Panny Marie Immaculaty. Pohled od severovýchodu na podstavec sloupu po vandalském útoku. (Městské muzeum ve Stříbře, foto b. a., 1962)

díla by tak spadal ještě do doby života K. Widemanna, který zemřel právě v roce 1725.

Otázkou zůstává údajné dokončení sloupu v roce 1740. Tehdy se hovoří o celkem sedmnácti sochách (příčinou pozdního svěcení sloupu až v roce 1762 byla zřejmě návštěva pražského světícího biskupa ve městě). To by mohlo znamenat, že k roku 1740 přibýly k původním třinácti sochám ještě další čtyři, a to buď andělské figury (nedochovaly se), nebo čtveřice soch umístěných uprostřed na stěnách v úrovni druhé etáže, které se liší od ostatní sochařské výzdoby jak svou vyšší kvalitou, tak i měřítkem a způsobem osazení. V případě těchto soch (sv. Jan Nepomucký, sv. František z Pauly, sv. Antonín Paduánský a původně i sv. Prokop) by bylo možné uvažovat hypoteticky o jejich mírně pozdějším vzniku, ale s určením jejich autorství L. Widemannovi bychom měli být stále opatrní; nicméně například figura sv. Jana Nepomuckého je tvorbě L. Widemanna velmi blízká a odkazuje svým obličejovým typem mimo jiné na dvojici soch téhož světce a sv. Jana Sarkandera na Rooseveltově (Saském) mostu v Plzni původem právě z widemannovské sochařské dílny.

Poznání okolností vzniku stříbrského sloupu a jeho sochařské výzdoby je významně limitováno ztrátou celkem deseti původních soch a současně tím, že ve fondu *Archiv města Stříbrno* (dosud nepracovaném) zatím nebyly ke stavbě památky nalezeny žádné nové informace. Kromě toho sloup ve Stříbře není a zřejmě ani v minulosti nebyl opatřen dobovými votivními nápisy, které interpretaci památek zkoumaného typu napomáhají.

Autorství mladší sochařské výzdoby, jejíž vznik veškerá dosavadní literatura klade do roku 1868, lze upřesnit: šestici soch, jimiž byly nahrazeny původní barokní sochy, vytvořil chebský sochař Karl Wilfert st. (1847–1916) až v letech 1893–1894.¹³ Nejednalo se o kopie či repliky barokních originálů, ale v duchu tehdejší doby o zcela nové realizace, které na své předchůdce fakticky vůbec nereagovaly; je také málo pravděpodobné, že by Město Stříbrno jako objednatel takový požadavek vůbec vzneslo. Wilfertem doplněné sochy lze charakterizovat především vážností poněkud strnulých gest, ale i jistou toporností pohybu a typiky. Je třeba konstatovat, že zvláště sochy určené pro spodní etáž sloupu nepřinesly pro památku – i přes zjevnou snahu jejich autora – nějak výrazný kvalitativní prvek. Výjimku představuje monumentálně ztvárněná socha sv. Prokopa (obr. 7), která má svůj podíl v tvorbě K. Wilferta st. prostřednictvím sochy sv. Augustina na portálu klášterního kostela premonstrátů v Teplé (obr. 8).¹⁴

13 Za prvotní impuls k tomuto zjištění autoři děkují Mgr. J. Šindelářovi.

14 *Übersicht über die Leistungen der Deutschen Böhmens auf dem Gebiete der Wissenschaft, Kunst und Literatur im Jahre 1892*, s. 129–130, kde je uvedeno: „V roce 1892 dostal Karl Wilfert [...] od kláštera Teplá zakázku, aby ve francouzském vápenci provedl nový chrámový portál v románském slohu se třemi nadživotními figurami (zakladatel Hroznata, sv. Augustin a sv. Norbert, každá 250 cm vysoká) a čtyřmi reliéfy, představujícími evangelisty; práce byla dokončena v červnu 1893.“



Obr. 7. Stříbro, sloup se sochou Panny Marie Immaculaty. Socha sv. Prokopa. (Foto V. Kovařík, 2014)



Obr. 8. Teplá (okr. Cheb), klášter premonstrátů, kostel Zvěstování Panny Marie. Socha sv. Augustina. (Foto J. Štěrba, 2014)

Z historie oprav a restaurování

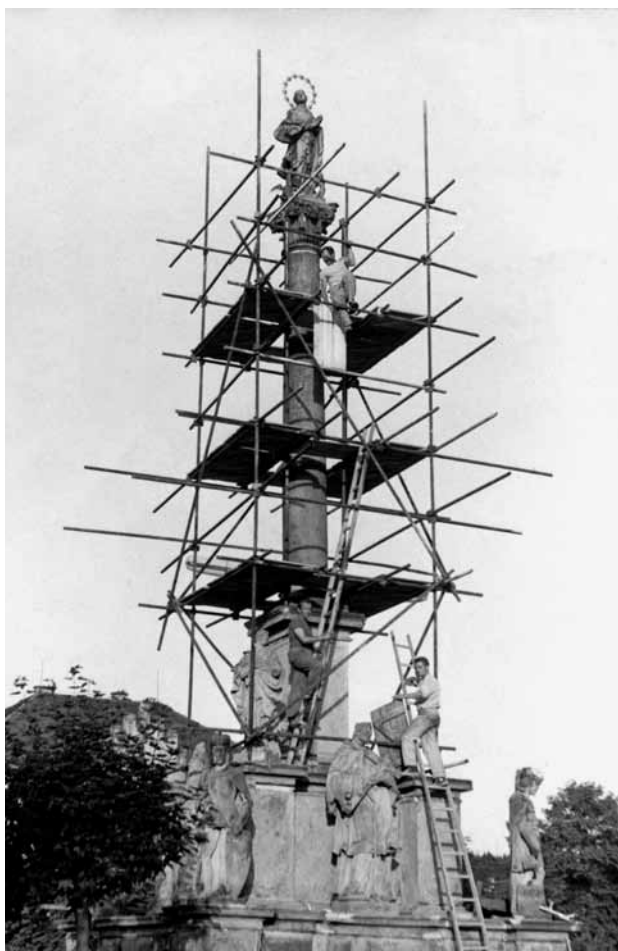
O první známé opravě sloupu se dovídáme ze stručného zápisu v pamětní knize děkanství ve Stříbře, že roku „1843 byla krásná socha na náměstí renovována až na piedestal.“¹⁵ Podrobnější informace se dochovaly k následující velké opravě, k níž došlo v roce 1868 a kterou provedl plzeňský kameník J. Svidenský. Ve Watzkově rukopisné kronice opět z roku 1868 je uvedeno: „Restaurování krásné statue na náměstí bylo 29. dubna 1868 zahájeno plzeňským kameníkem Janem Svidenským za částku 400 zl. rak. měny [...] a obnos byl vydán z měšťanské konkretální pokladny. [...] Předmětem je zadání opravy kamenných schodových stupňů u statue na náměstí ve Stříbře. K tomu se uvolil pan Jan Svidenský z Plzně za následujících podmínek: 1. Týž se zavazuje, že upraví schodové stupně u této statue, pokud se staré stupně ukáží použitelnými, a nové stupně, které k tomu ještě budou zapotřebí, udělá solidně a trvanlivě z pevného trvanlivého kamene, a to do výšky 4 stupňů. 2. Všechny opravy na sochách a římsách provede rovněž výše uvedeným způsobem. 3. Stříbrská městská obec k tomu jen dodá potřebné vápno a písek na osazování stupňů, jakož i trochu palivového dřeva ke zhotovení tmele. Nádeníky a jiné pracovníky zaplatí pan Svidenský. 4. Za všechny solidní práce a opravy bude panu Svidenskému

místo částky 425 zl. 50 kr. rakouského čísla, kterou požadoval, patřit pouze s ním smluvený celkový obnos 400 zlatých rakouského čísla s podotknutím, že první polovina smluvené částky bude zaplacená, až bude provedena polovina této práce, a druhá polovina bude pak vyplacena, až bude práce dokončena a bez námitek převzata. 5. Dovoz nezbytných stupňů obstará pan Svidenský sám bez další odměny a zbývající staré kamenné stupně zůstanou majetkem městské obce. Uzavřeno a podepsáno s poznámkou, že tato práce musí být udělána 3 dny před svátkem Božího těla. [...] Dodatečné poznámky: 9 kamenných sloupů k závěsným řetězům, které byly u statue osazeny 8. srpna 1868, stálo – 60 zl. Na dovozní bylo vydáno – 12 zl. V říjnu 1868 byly pořizeny závěsné řetězy, vážící 6 centnýřů 5 liber, za – 64 zl. 70 kr. Za jejich připevnění bylo zaplacen – 6 zl. Za přetření statue zhotoveným cementovým vápnem činily náklady – 32 zl. 44 kr.

Když se k tomu připočte výše uvedená oprava statue za částku – 400 zl. rak. čísla, činí veškeré výdaje – 575 zl. 14 kr. rak. čísla.“¹⁶

15 SOKA Tachov, DŮ Stříbro, farní kronika, 1835–1972, s. 109.

16 SOKA Tachov, OsF Watzka, Karl Ludwig Watzka, Chronologisch-er Index historisch denkwürdiger Ereignisse der königlichen Stadt Mies.



Obr. 9. Stříbrná, sloup se sochou Panny Marie Immaculaty. Stav před ukončením restaurátorských prací v roce 1963. (Městské muzeum ve Stříbrné, foto b. a., 1963)

Tento souhrn vydají se s nevýznamnými obměnami nachází i v dalších dvou verzích Watzkovy kroniky města Stříbrná, z roku 1870 a z roku 1878. Kronikář v nich už stručněji referuje ještě o tom, že Svidenský se zavázal, že „solidně z pevného kamene opraví nové schodové stupně a dále opraví římsy a vadné sochy statue“;¹⁷ v rejstříku z roku 1875 pak uvedl, že socha byla roku 1868 „okrášlena“.¹⁸

K zásadní změně sousoší došlo zřejmě v roce 1894, kdy – jak uvádí soudobá publikace o činnosti německých umělců z Čech v tomto roce – chebský sochař Karl Wilfert „restauroval mariánskou statui na náměstí ve Stříbrné a nově doplnil chybějících šest soch světců.“¹⁹ Tuto informaci potvrzuje, byť s poněkud odlišným datem i počtem zhotovených soch, pozdější Wilfertův nekrolog (Wilfert zemřel 15. 7. 1916), v němž se v souvislosti s Wilfertovými pracemi mimo jiné uvádí, že „roku 1893 byla provedena mariánská statue ve Stříbrné se 4 světci.“²⁰

O nově zhotovených sochách se zmiňuje i soupis památek z roku 1908: „Dole na nárožích stojí sochy sv. Floriána, Václava, Šebastiána a Rocha, nově vytesané při poslední opravě r. 1868; uprostřed stran spodku stojí sochy sv. Antonína, Prokopa, Jana Nepom. a Františka, na menším spodku sv. Barbory, Voršily, Rosalie a neznámé světice, také obnovené při opravě.“²¹ Autoři soupisu tedy nové Wilfertovy sochy, navíc nepřesně konkretizované,



Obr. 10. Stříbrná, sloup se sochou Panny Marie Immaculaty. Část dřívku s prstencem umístěným pod hlavicí. Stav po demontáži. (Foto V. Kovařík, 2012)

přisoudili předešlé opravě sloupu z roku 1868 a jejich omyl poté opakovala další literatura.

Dne 1. 4. 1931 Státní památkový úřad zaslal purkmistrovskému úřadu ve Stříbrné přípis, jehož koncept napsal zemský konzervátor K. Kühn a v němž se uvádí: „Na základě šetření ve Stříbrné 26./III. 31 bylo zjištěno, že roku 1740 dokončené sousoší na náměstí se nachází ve velmi špatném stavu. Kvůli dřívější opravě, jakož i kvůli nátěru hrubozrnný pískovec zvětral, zvláště na figurách obnovených v roce 1868. V nejbližší době je třeba počítat s větším zřícením jednotlivých částí. Státní památkový úřad doporučuje už nyní dát udělat rozpočty na zabezpečení. Zabezpečení by spočívalo v čištění kamene a odstranění zpuchřelých míst kamene a v jejich obnovení v přírodním a částečně v umělém kameni. Pro toto zhotovení rozpočtu by přicházeli v úvahu někteří sochaři z Chebu, Karlových Varů nebo Plzně. Státní památkový úřad je připraven doručit rozpočty přezkoušet. Aby byl zjištěn současný stav, doporučuje se dát na tamní náklady ihned fotografovat všechny vadné figury. Státní památkový úřad je připraven odebrat od každého snímku jednu kopii.“ Nato se ozval sochař J. A. Mayerl z Františkových Lázní, jenž 25. 4. 1931 napsal K. Kühnovi, jak se při náhodné návštěvě krajiny kolem Stříbrné dozvěděl, že tamní mariánský sloup

17 SOkA Tachov, OsF Watzka, Karl Ludwig Watzka, *Chronik der k. Stadt Mies in Böhmen*. Tamtéž, *Chronik der königlichen Stadt Mies*.

18 SOkA Tachov, OsF Watzka, Karl Ludwig Watzka, *Ausführliches Namen- und Sachregister zur Chronik der königlichen Stadt Mies*.

19 *Übersicht über die Leistungen der Deutschen Böhmens auf dem Gebiete der Wissenschaft, Kunst und Literatur im Jahre 1894*, s. 117.

20 Karl Wilfert d. Ae., s. 81. Nekrolog zmiňuje i další, takřka současnou Wilfertovu práci na jiné západočeské památce barokního sochařství, a to že právě jím „v roce 1895 bylo dokončeno restaurování trojiční statue v Teplé, při němž zhotovil 3 nové figury ve slohu místra Brauna“.

21 KAMPER, J.; WIRTH, Z.: *Soupis památek historických a uměleckých v království Českém*, s. 256.



Obr. 11. Stříbro, sloup se sochou Panny Marie Immaculaty. Detail hlavy mariánské sochy. Stav po sejmutí sochy před jejím očištěním. (Foto V. Kovařík, 2012)

má být „ochráněn před rozpadem brzkým restaurováním“ a že tamní obec se již v této záležitosti obrátila na Státní památkový úřad. Mayerl tedy prosil o sdělení, do jaké míry jsou tyto informace pravdivé, případně kdy je možno počítat se zahájením prací, a sděloval, že on sám má živý zájem o získání této práce, „pokud tam jde také o doplnění chybějících částí figur.“ K. Kühn odpověděl 28. 4. 1931. Uvedl, že při své poslední návštěvě ve Stříbře již dal pokyny k opravě památky.²² Informace o případné realizaci této opravy však nemáme a zdá se, že k ní nakonec vůbec nedošlo.

Dne 7. 11. 1949 napsal konzervátor pro státní památkovou péči A. Vešta ve Stříbře Státnímu památkovému úřadu žádost o provedení oprav ohrožených památek. Přitom mimo jiné uvedl: „Mariánské sousoší na Masarykově náměstí – sousoší jest nutno opravit povšechně, jelikož nebylo ještě opravené od svého postavení v roce 1715. [...] Dále jest zapotřebí opravit řetězy zapuštěné v zábradlí kolem sousoší.“²³ Jak se zdá, ani v tomto případě k opravě sloupu vůbec nedošlo.

V roce 1962 bylo rozhodnuto o restaurování sousoší. Restaurátorská komise Českého fondu výtvarných umělců pověřila provedením díla ak. soch. A. Tintěru a R. Kabeše, kterým to bylo oznámeno 30. 8. 1962. Oba restaurátoři si



Obr. 12. Stříbro, sloup se sochou Panny Marie Immaculaty. Provizorní zakrytí spodní části včetně sochařské výzdoby během restaurování. (Foto V. Kovařík, 2012)

památku prohlédli už 3. 9., zakázku přijali, ale ve své odpovědi 10. 9. 1962 fondu sdělili, že pro jiné práce ji nebudou schopni provést v daném roce. Zároveň oznámili: „Na MNV ve Stříbře bylo nám řečeno, že když by nemohla práce do zimy ukončit, aspoň opravit rozvalené schody kolem sousoší. Jsou to 4 stupně. Pod tyto schody jest nutno udělati dobrý základ, nejlépe betonový, aby mráz nevyvedal schody. Toto jest práce technická, kterou nemůžeme provádět. Proto tuto práci může provést některý komunální stav. podnik.“ Současně restaurátoři předložili rozpočet, v němž stav mariánského sloupu ve Stříbře stručně popsali: „Sochy jsou silně rozrušené. Madona: velké správký (hlavně draperie). Střed sloupu a hlavice: malé a velké správký. 4 velké sochy ve vrchní partii soklu: schází ruce, draperie a část nohy. 8 soch ve spodní partii soklu: schází ruce a draperie. Architektura dvojitého soklu: doplnění říms atd.“

Těsně předtím, než restaurátoři A. Tintěra a R. Kabeš svůj dopis včetně rozpočtu odeslali, byl sloup, jak už bylo výše zmíněno, těžce poškozen vandaly. Dne 8. 9. 1962 ho

22 NA, SPS, kart. 540.

23 NA, SPS, kart. 392 a 540.



Obr. 13. Stříbro, sloup se sochou Panny Marie Immaculaty. Socha sv. Antonína Paduánského s Ježíškem. (Fotoarchiv Národního památkového ústavu, generální ředitelství, foto S. Divišová, 1952)



Obr. 14. Stříbro, sloup se sochou Panny Marie Immaculaty. Socha sv. Antonína Paduánského s Ježíškem. Stav po restaurování. (Foto V. Kovařík, 2014)

proto prohlédla J. Pavlíková z Krajského střediska státní památkové péče a ochrany přírody v Plzni a podala o tom zprávu: „Tři plastiky, suržené s hranolů sloupu, jsou nejvíce poškozené, mají uražené hlavy, přeražené trup; jejich pádem byly zuraženy sochy dolní, hlavy, ruce. Byla poškozena také architektura sloupu, římsy, stupně. Odhad škody: 1. Oprava sochy Barbary (19. stol.), která je nejtíže poškozená: sesazení, doplnění rozbitých částí – 9000 Kčs. V případě, že nebude možno plastiku sesadit, provedení kopie cca 35 000. 2. Světiče s lebkou (18. stol.), těžce poškozená, uražená hlava – 6000 Kčs. 3. Světiče s knihou (18. stol.), těžce poškozená, uražený sokl – hlava – 7000 Kčs. 4. Socha Floriána (19. stol.), uražená hlava a menší poškození – 3000 Kčs. 5. Socha Šebestiána (19. stol.), uražené ruce, menší poškození – 3000 Kčs. 6. Světec (18. stol.), poškození na rameni a šatu – 2000 Kčs. 7. Světec (18. stol.), uražená ruka a menší poškození – 2000 Kčs. Poškození architektury soklu, římsy apod. – 6000 Kčs. Přerážené stupně, které bude nutno vyměnit – 5000 Kčs. Celkem – 43 000 Kčs (69 000 Kčs). V době, kdy MNV ve Stříbře upravuje náměstí a kdy měl být sloup, který je ozdobou města, opraven ze státních prostředků, je toto vandalství neodpuštělné. [...] Připojujeme se proto k trestnímu řízení proti pachatelům, kteří musí být potrestáni. Žádáme, aby škodu, která byla

jimi státu učiněna, nahradili v plné šíři a aby o úhradě bylo rozhodnuto ihned při trestním řízení.“

Poškozené sochy prohlédl ještě ak. soch. J. Vitvar. Svůj posudek zaslal restaurátorské komisi 24. 9. 1962. Uvedl v něm: „Na přání restaurátorské komise prohlédl jsem v sobotu dne 22. září 1962 poškozený morový sloup ve Stříbře. Zjištění pachatelé svrhli s římsy ve střední části sloupu 3 plastiky, které pádem poškodily další čtyři sochy a architekturu sloupu. Se s. Dr. Pavlíkovou je domluveno, že by bylo nejlépe všech sedm pachatelů poškozených plastik vyjmout z celkového rozpočtu a náklady na jejich opravu přičíst na vrub pachatelů. (Nálada ve městě je taková, že si obyvatelé Stříbra přejí důkladné potrestání.) Po prohlídce poškozených soch jsem zjistil, že odhad škody provedený Dr. Pavlíkovou může být totožný s rozpočtem na restaurování těchto soch. Jen v jednom případě navrhuji přehodit sumy, a sice: světiče s knihou za 6000 Kčs místo 7000, světiče s lebkou za 7000 Kčs místo za 6000, poněvadž světiče s lebkou je více poškozena a navíc přerážená v půli. (Možná, že nová poškození vznikla při úklidu shozených soch.) Ve výši rozpočtu je zahrnuto i osazení. Ložné plochy suržených soch se dostatečně zachovaly, takže dolní části soch bude možno bez mimořádných manipulací osadit autojeřábem, rovněž v půli přerážené sochy mají lomovou plochu



Obr. 15. Stříbro, sloup se sochou Panny Marie Immaculaty. Socha sv. Jana Nepomuckého. (Foto V. Kovařík, 2014)



Obr. 16. Stříbro, sloup se sochou Panny Marie Immaculaty. Socha sv. Františka z Pauly. (Foto V. Kovařík, 2015)

naštěstí téměř vodorovnou a osazení půjde provést rovněž autojeřábem. K alternativě provedení kopie, kterou uvádí Dr. Pavlíková, mohu po prohlídce doplnit, že socha Barbory (19. stol.) je sice silně poškozena, přeražena, rozbita a otlučena, ale kámen je zdravý a sochu bude možno sesadit a restaurovat. Vzhledem k novým skutečnostem bude třeba, aby restaurátoři, provádějící opravu, předložili nový rozpočet na zbývající torso sloupu a na restaurování soch poškozených pachatelů.²⁴

Jelikož A. Tintěra a R. Kabeš nemohli s restaurováním sousoší započít v roce 1962, bylo nakonec toto restaurování zadáno ak. soch. J. Gruškovskému, jenž ve svém rozpočtu, který předložil 10. 10. 1962, popsal stav památky takto: „[...] Sochy jsou silně rozrušené. Hlavice a sloup má velké a malé správký (z toho jsou čtyři velké). Z celkového počtu 13 soch bylo 7 násilně demolováno. U 4 byly uražené ruce, hlavy, části draperie a poškozené sokle. Tři sochy jsou těžce poškozené (přeražené na několik kusů). U plastiky Barbora, která je nejvíce poškozena, navrhuji provést kopii.“²⁵

J. Gruškovský začal s prací ještě v roce 1962; 28. 11. oznámil: „Akce morového sloupu je ve stavu rozpracovanosti a dále se bude pokračovat v příštím roce, tj. 1963.“ V roce 1963 dostal ještě jednoho spolupracovníka, a to právě A. Tintěru, jemuž to bylo oznámeno 25. 3. 1963. Již

28. 3. 1963 oba sepsali zprávu o poškození sloupu a 5. 6. 1963 dílčí restaurátorskou zprávu.²⁶ V závěrečné restaurátorské zprávě z 24. 8. 1963 vyhodnotili restaurátorský zásah kromě jiného takto: „[...] Předcházejícími zásahy byly sochy i architektura sloupu natřeny třemi fermežovými nátěry (krémový, šedý, černý). Po očištění a odstranění fermežových nátěrů (mechanickou cestou) a všech pozdějších zásahů bylo přikročeno k upevnění zvětralých partií fixáží na jednotlivých plastikách. Po zpevnění bylo přikročeno k provedení rekonstrukce a značného množství plastického doplnění jak na architektuře, tak i na plastikách. Všechny větší správký byly provedeny v kameni. Drobné správký a modelování draperií bylo provedeno v umělém kameni. Rozbité plastiky byly osazené na měděné čepy a lepené kaseinovým tmelem. Shozené plastiky byly pomocí autojeřábu umístěny na původní místa. Všechny doplňky byly zaretušovány a barevně přizpůsobeny k celku. Konečné zajištění a zpevnění povrchu sloupu i plastik bylo

24 NA, ČFVU, kart. 116, období 1963.

25 GRUŠKOVSKÝ, J.; TINTĚRA, A.: Konečná zpráva o restaurování a rekonstrukci barokního „morového“ sloupu ve Stříbře, kraj Plzeň.

26 NA, ČFVU, kart. 116, období 1963.



Obr. 17. Stříbro, sloup se sochou Panny Marie Immaculaty. Socha sv. Máří Magdalény. (Foto V. Kovařík, 2015)



Obr. 18. Stříbro, sloup se sochou Panny Marie Immaculaty. Socha sv. Terezie z Ávilý. (Foto V. Kovařík, 2015)

provedeno mnohonásobnou fixáží vápenným mlékem. Po dohodě s historikem Dr. Pavlíkovou, která měla nad touto akcí dozor, nebyla provedena rekonstrukce rukou u čtyř plastik. Rovněž u sochy sv. Antonína nebyla provedena rekonstrukce dítěte (není dochována fotodokumentace o původním stavu).²⁷ – K právě uvedené restaurátorské akci (obr. 9) se váže, ovšem až zpětně a se špatným datem, stručný zápis v kronice města Stříbra z roku 1974: „[...] Tyto sochy byly v roce 1964 [!] Fichtlem a spol. strženy a památková správa ve spolupráci s městským národním výborem nechaly udělat opravu soch v hodnotě 450 000 Kč.“²⁸

Dne 19. 3. 1991 napsal Městský úřad ve Stříbře Památkovému ústavu v Plzni o svém záměru nechat sloup nově restaurovat a v dopise uvedl: „Rada městského zastupitelstva ve Stříbře uvažuje o restaurování morového sloupu na náměstí v městě. Jelikož ještě nemáme jasno ve finančních otázkách pro rok 1991, staví rada dvě alternativy: a) Oprava a úprava schodů kolem morového sloupu, schody jsou již propadlé a posunutě. b) Restaurace celého sloupu. Žádáme Vás o zpracování návrhu na restaurování sloupu, a to tak, abychom v případě nedostatečných financí mohli restaurovat alespoň schodiště kolem sloupu.“ Žádost o restaurování byla vyhotovena 8. 4. 1991. V ní byl tehdejší stav památky popsán takto: „Restaurátorský zásah v roce

1963 zachránil celkově hodnotnou architekturu morového sloupu a především plastik, neboť tyto byly shozeny ze svého původního místa a zcela rozbity. V současné době se začíná projevovat nutnost provést další restaurátorský zásah. Kromě běžného znečištění povrchu kamene porostem mechů a lišejníků se začíná projevovat začínající eroze s odpadávající vrchní krustou. Částečně poškození je patrné u partií, které byly domodelovány při předcházející restauraci v umělém kameni. Hrozí nebezpečí setřetí původní plastické modelace soch, jejichž některé partie byly vandalsky poškozeny a uraženy. Stejně poškozeny jsou i ozdobné profilované římsy architektonických článků morového sloupu. Některé atributy plastik světců jsou vážně poškozeny, jiné chybí.“ K zamýšlenému restaurování památky ale nedošlo, či alespoň nemáme o tom žádné zprávy.

Nová žádost o restaurování vznikla až po čtrnácti letech, 14. 3. 2005. Na začátek a realizaci restaurátorského zásahu však bylo třeba čekat až do roku 2011. Krátce předtím, 12. 12. 2010, sestavil K. Granát restaurátorský záměr a konstatoval, že památka je ve špatném stavu. Žulové

27 Tamtéž.

28 SOKA Tachov, MNV Stříbro, Kronika číslo 1, 1974, s. 149–150.



Obr. 19. Stříbro, sloup se sochou Panny Marie Immaculaty. Socha sv. Floriána. V pozadí socha sv. Jana Nepomuckého. (Foto V. Kovařík, 2015)

schody byly mechanicky značně poškozeny, jejich spárování uvolněné a nefunkční, takže dešťová voda pronikala do základů. Kámen celé statue byl povrchově korodován, četné byly plomby různého stáří. Směrem k radnici se na dřívku – u jeho paty a uprostřed – nalézaly dvě lasovité trhliny. Sloup byl podle K. Granáta dokonce „viditelně nakloněn do strany“.²⁹ Na povrchu dřívku se dochovaly zbytky vápenných nátěrů světle modré barvy, u hlavice tmavých nátěrů a zlacení. Mariánská socha byla silně poškozena; na zádech jí chyběla velká část modelace drapérie. Na křídlech draka pod nohama Panny Marie provedených z kovu ulpávaly vrstvy rozsáhlé koroze. Zřejmě nejhorší byl stav sochy sv. Rozálie – eroze ji poničila do hloubky a celá plastika byla na hranici své životnosti. Souhrnně K. Granát vyhodnotil stav mariánského sloupu jako havarijní s tím, že je třeba neprodleně přikročit k jeho záchrane a restaurování.

V srpnu roku 2011 byl sloup posouzen statikem Ing. P. Spisarem.³⁰ Záchranné práce začaly hned vzápětí. Při poměrně složité demontáži dřívku se socha Panny Marie rozlomila v oblasti kolen, což souviselo s podceněním způsobu ukotvení sochy; socha, hlavice a sloup byly spojeny jedním kovovým trnem čtvercového průřezu zhruba 5 × 5 cm zalitým do olova (obdobný systém kotvení byl

zjištěn dole mezi dřívkem, patkou a krycí deskou podstavce sloupu). Při demontáži se poškodil i prstenec oddělující dřív od hlavice sloupu (obr. 10). Transferované prvky byly následně zabezpečeny proti poškození a uloženy: dřív v bývalých kasárnách a hlavice se sochou Panny Marie (detail hlavy – obr. 11) v budově městského muzea. Poté bylo postaveno na místě provizorní zastřešení zbývajících částí památky (obr. 12).³¹

V roce 2012 se začalo s restaurováním všech architektonických prvků (stupně, podstavec, dřív a hlavice), které prováděl K. Granát. Podle restaurátorské zprávy byly mimo jiné „před zahájením prací z povrchu kamene odebrány nalezené fragmenty barevných historických polychromních vrstev a následně laboratorně zpracovány do nábrusů (stratigrafie)“.³² Na základě výsledků průzkumu stratigrafie, které prokázaly zlacení povrchu, bylo stanoveno pozlatit jak patku, tak hlavici sloupu.³³

Město Stříbro na rozsáhlé a víceleté restaurování památky zajistilo jako investor peníze ve vlastním rozpočtu a další se mu podařilo získat odjinud, například z *Programu regenerace městských památkových rezervací a městských památkových zón*, od Plzeňského kraje a Státního zemědělského intervenčního fondu.

Současně s restaurováním architektury došlo na restaurování sochařské výzdoby, které měl na starost akad. mal. J. Šindelář. V roce 2012 byly sochy demontovány a uloženy v depozitáři. Na jaře roku 2013 byly všechny části statue sestaveny a osazeny zpět včetně mariánské sochy ve vrcholu sloupu, přičemž statickou stránku řešil tehdy Ing. J. Fořt. V témže roce se vrátily na podstavec jako první restaurované sochy sv. Šebestiána a sv. Antonína Paduánského. Zvláště u sochy sv. Antonína byly nepostradatelné starší snímky sloupu a jeho sochařské výzdoby, zachycující kromě mnoha dalších důležitých detailů i figuru Ježíška, která se nedochovala a byla rekonstruována (obr. 13, 14).

V květnu roku 2014 úspěšně skončila etapa prací, při které byly restaurovány a osazeny zpět sochy sv. Prokopa, sv. Jana Nepomuckého (obr. 15) a sv. Františka z Pauly (obr. 16).³⁴ Největší úbytky hmoty sochy sv. Prokopa spočívaly v tom, že scházel konec levé ruky světce až po zápěstí, špička pravé nohy a dolní část levé nohy dábla až po kotník. Socha sv. Jana Nepomuckého byla postižena erozí především v obličejí, trhlina ohrožovala pravou ruku svírající kříž. Horní část ramene krucifixu zcela chyběla, stejně jako kovové atributy; podle dvou otvorů

29 GRANÁT, K.: *Stříbro, Restaurátorský záměr na rehabilitaci Mariánské statue se sochařskou výzdobou.*

30 Národní památkový ústav, ú. o. p. v Plzni, spisový archiv.

31 GRANÁT, K.: *Stříbro, Restaurátorská zpráva, Demontáž sloupu, hlavice a sochy Panny Marie Immaculaty.*

32 GRANÁT, K.: *Stříbro, Dílčí restaurátorská zpráva z rehabilitace mariánské statue (architektura, sloup a hlavice).*

33 Tamtéž. GRANÁT, K.: *Stříbro, Závěrečná restaurátorská zpráva z restaurování architektury Mariánské statue.* Při této příležitosti mohl být pozlacen i prstenec těsně pod hlavicí sloupu, tak jako například u mariánského sloupu v Plzni na náměstí Republiky.

34 ŠINDELÁŘ, J.: *Restaurátorská zpráva, Socha sv. Prokopa, sv. Jana Nepomuckého a sv. Františka z Pauly.*

vzadu na krku se ověřovala existence svatozáře, kterou restaurátor doplnil včetně pětice hvězd podle historické fotodokumentace. U sochy sv. Františka z Pauly došlo k významným ztrátám modelace v celé dolní polovině těla; nejvíce byl postižen spodní okraj našaseného roucha. Zcela chyběla pravá ruka s holí. Také v tomto případě významně pomohly při rekonstrukci chybějících prvků starší fotografie.

V říjnu roku 2014 byla dokončena další etapa restaurování. Zpět na své místo se vrátily sochy sv. Václava a sv. Barbory.³⁵ U sochy sv. Barbory došlo při jejím stržení ze sloupu v roce 1962 k horizontálnímu rozlomení na dva kusy, a to v horní partii stehů, dále k odlomení hlavy a týlu, levé paže hned u ramene, ruky levé paže, pravé ruky v zápěstí, zhruba dvou třetin palmové ratolesti, prstů pravé ruky, jakož i pravého předního a levého zadního rohu plintu.

V listopadu roku 2014 skončilo restaurování soch sv. Rozálie, sv. Máří Magdaleny (obr. 17) a sv. Terezie z Ávily (obr. 18).³⁶ Z nich byla v nehorším stavu socha sv. Rozálie. Bylo proto rozhodnuto nevracet originál po restaurování zpět na původní místo, ale nahradit ho kamenosochařsky provedenou kopií (původní socha je dnes umístěna v městském muzeu). Sv. Máří Magdaléně chyběla levá ruka od lokte po zápěstí; fragment ruky se nedochoval, i když dříve vznikla náhrada, jak lze soudit podle vrtné díry pro čep a starých neprobarvených tmelů v lomu paže. Socha sv. Terezie z Ávily byla v minulosti poškozena mechanicky především na pravé ruce a na hlavě, ale také na plášti na bocích figury. Pravá ruka neměla zápěstí a nedochovala se; po někdejší náhradě osazené na čepy zbyly díry navrtnané do hmoty, přičemž na lomu se uplatňovaly stopy starých tmelů. Hlava byla ulomena v oblasti krku a roztržena na více kusů. Rekonstrukci scházející ruky s atributem sv. Rozálie ztížila absence detailních historických fotografií. Jedinou nápovědou se zde stal zvětšený výřez ze starého snímku, na němž je vidět horní partii sochy při pohledu ze zadu a to, že sv. Rozálie držela kříž s korpusem Krista.

Prameny

Národní archiv Praha (NA), Český fond výtvarných umění (ČFVU), kart. 116, období 1963.

Národní archiv Praha, Státní památková správa (SPS), kart. 392 a 540.

Národní památkový ústav, generální ředitelství, fotoarchiv. Národní památkový ústav, ú. o. p. v Plzni, spisový archiv, fotoarchiv a archiv restaurátorských zpráv.

Státní okresní archiv Tachov (SOKA), fond Děkaný úřad (DÚ) Stříbro, farní kronika, 1835–1972, s. 109.

Státní okresní archiv Tachov, fond Městský národní výbor (MNV) Stříbro, Kronika číslo 1, 1974, s. 149–150.

Státní okresní archiv Tachov, fond Osobní fond (OsF) Watzka, Karl Ludwig Watzka, *Chronologischer Index historisch denkwürdiger Ereignisse der königlichen Stadt Mies*, 1868, nestránkováno. Tamtéž, Karl Ludwig Watzka, *Chronik der königlichen Stadt Mies*, 1870, nestránkováno. Tamtéž, Karl Ludwig Watzka, *Ausführliches Namen- und Sachregister zur Chronik der königlichen Stadt Mies*, 1875, nestránkováno. Tamtéž, Karl Ludwig Watzka, *Chronik der k. Stadt Mies in Böhmen*, 1878, nestránkováno.

Literatura

BAXA, Václav et al.: *Stříbrsko na starých pohlednicích*. Hostivice, Baron, 2004.

BLAŽÍČEK, Oldřich J.: *Sochařství baroku v Čechách*. Praha, SNKLHU, 1958.

Čechy. 9. díl. Západní Čechy. Praha, J. Otto, 1897.

JANDA, Karel; SAMEC, František: *Město Stříbro v proměnách času aneb vzpomínání nad starými fotografiemi*. Stříbro, Městské kulturní středisko, 2009.

Na mariánský sloup ve Stříbře byly vráceny po restaurování zpět také sochy sv. Rocha a sv. Floriána (obr. 19).

Závěrem lze konstatovat, že dnes je monumentální barokní sloup se sochou Panny Marie Immaculaty a dalšími sochami světců na Masarykově náměstí ve Stříbře obnoven a do blízké budoucnosti podle všeho ochráněn před postupnou zkázou, která mu bez včasných restaurátorských zásahů a údržby ještě nedávno hrozila. Sloup prošel za posledních pět let celkovým restaurováním a za to patří všem zúčastněným, především investorovi – Městu Stříbru, jenž k dílu přistupoval osvěceně, velké poděkování. V této souvislosti je třeba připomenout stále aktuální a dosud zčásti opomíjený fakt, že jakýmkoliv restaurátorským zásahem, byť sebedůkladnějším a sebedůkladnějším, péče o památku podobného druhu, rozměrů a charakteru nikdy nekončí. V praxi by měly být ve prospěch památky preferovány restaurátorsko-konzervační zásahy, preventivně prováděné v cyklech po dvou až třech letech. Ty totiž dokáží udržet nejlépe a na dlouhou dobu poměrně dobrý stav kamenosochařských památek v exteriéru, a to s mnohem menšími finančními prostředky ve srovnání s nákladnými obnovami při jejich realizaci jednou za mnoho let. To se jasně projevilo i v případě mariánského sloupu ve Stříbře, jehož předposlední oprava proběhla v roce 1963. Důsledky absence průběžné péče se totiž hromadí, přičemž příští generace mohou pak stát před fatální a stále častější otázkou, co dál s těžce poničenými torzy originálních sochařských děl na veřejných prostranstvích.

Článek vznikl jako součást vědeckovýzkumné práce Národního památkového ústavu v rámci úkolů DKRVO, podporované z dotace Ministerstva kultury.

35 ŠINDELÁŘ, J.: *Restaurátorská zpráva, Socha sv. Václava a sv. Barbory*.

36 ŠINDELÁŘ, J.: *Restaurátorská zpráva, Socha sv. Rozálie, sv. Máří Magdalény a sv. Terezie z Ávily*.

- KAMPER, Jaroslav; WIRTH, Zdeněk: *Soupis památek historických a uměleckých v království Českém*. 30. díl. Politický okres Stříbrský. Praha, Archaeologická kommise při České akademii císaře Františka Josefa pro vědy, slovesnost a umění, 1908.
- Karl Wilfert d. Ae. In *Kalender für das Egerland*. 7. Eger, Siegfried Habermann, 1917, s. 80–82.
- KOVARÍK, Viktor: *Sochař Lazar Widemann (1697–1769) a jeho dílo v západních Čechách*. Plzeň, Plzeňský kraj, 2006.
- KOVARÍK, Viktor; ZAHRADNÍK, Pavel: Mariánský sloup na náměstí Republiky v Plzni, Ke vzniku a opravám památky ve světle archivních pramenů. In *Památky západních Čech*. 4. Plzeň, Národní památkový ústav, územní odborné pracoviště v Plzni, 2014, s. 69–84.
- PROCHÁZKA, Zdeněk: *Příběhy vepsané do kamene aneb putování za drobnými kamennými památkami Domažlicka a Tachovska*. 2. díl. Domažlice, Nakladatelství Českého lesa, 2009.
- SCHMIDT, Georg (ed.): *Eine Mieser Chronik des 18. Jahrhunderts, Nach Kalenderaufzeichnungen des Mieser Bürgers und Töpfermeisters Anton Matthias Reißer (1717–1804) und anderen zeitgenössischen Quellen herausgegeben*. Mies, Dworzak, 1907.
- SLOUKA, Jiří: *Mariánské a morové sloupy Čech a Moravy*. Praha, Grada, 2010.
- ŠORM, Antonín; KRAJČA, Antonín: *Mariánské sloupy v Čechách a na Moravě*. Praha, Antonín Daněk, 1939.
- Übersicht über die Leistungen der Deutschen Böhmens auf dem Gebiete der Wissenschaft, Kunst und Literatur im Jahre 1892*. Prag, A. Haase, 1894.
- Übersicht über die Leistungen der Deutschen Böhmens auf dem Gebiete der Wissenschaft, Kunst und Literatur im Jahre 1894*. Prag, Karl Bellmann, 1897.
- Umělecké památky Čech*. 3. díl, (UPČ 3). Praha, Academia, 1980.
- WIRTH, Zdeněk et al.: *Umělecké památky Čech*. Praha, Československá akademie věd, 1957.

Nepublikované zprávy

- GRANÁT, Karel: *Stříbro, Restaurátorský záměr na rehabilitaci Mariánské statue se sochařskou výzdobou*. Starý Plzenec, 2010. Národní památkový ústav, ú. o. p. v Plzni. RZ 2687.
- GRANÁT, Karel: *Stříbro, Restaurátorská zpráva, Demontáž sloupu, hlavice a sochy Panny Marie Immaculaty*. Starý Plzenec, 2011. Národní památkový ústav, ú. o. p. v Plzni. RZ 2610.
- GRANÁT, Karel: *Stříbro, Dílčí restaurátorská zpráva z rehabilitace mariánské statue (architektura, sloup a hlavice)*. Starý Plzenec, 2012. Archiv restaurátora.
- GRANÁT, Karel: *Stříbro, Závěrečná restaurátorská zpráva z restaurování architektury Mariánské statue*. Starý Plzenec, 2012. Národní památkový ústav, ú. o. p. v Plzni. RZ 2818.
- GRUŠKOVSKÝ, Jiří; TINTĚRA, Alois: *Konečná zpráva o restaurování a rekonstrukci barokního „morového“ sloupu ve Stříbře, kraj Plzeň*. Praha, 1963. Národní památkový ústav, ú. o. p. v Plzni. RZ 448.
- GRUŠKOVSKÝ, Jiří; TINTĚRA, Alois: *Fotodokumentace o rekonstrukci a restaurování morového sloupu ve Stříbře, kraj Plzeň*. Praha, 1963. Národní památkový ústav, ú. o. p. v Plzni. RZ 449.
- LÍBAL, Dobroslav; HEROUTOVÁ, Marie: *Pasportizace okresů Západočeského kraje, Okres Tachov*. Praha, 1976. Národní památkový ústav, ú. o. p. v Plzni. O 037-4-8104.
- ŠINDELÁŘ, Jaroslav: *Restaurátorská zpráva, Socha sv. Prokopa, sv. Jana Nepomuckého a sv. Františka z Pauly z mariánského sloupu ve Stříbře*. Plzeň, 2014. Archiv restaurátora.
- ŠINDELÁŘ, Jaroslav: *Restaurátorská zpráva, Socha sv. Václava a sv. Barbory z mariánského sloupu ve Stříbře*. Plzeň, 2014. Archiv restaurátora.
- ŠINDELÁŘ, Jaroslav: *Restaurátorská zpráva, Socha sv. Rozálie, sv. Máří Magdalény a sv. Terezie z Ávil z mariánského sloupu ve Stříbře*. Plzeň, 2014. Archiv restaurátora.

Summary

The Marian column on Masaryk Square in Stříbro

On history, previous repairs and the last completed repair of monuments

Keywords: *Stříbro — column of the Immaculate Virgin Mary — Baroque sculpture — repairs and restoration of the monuments — Lazar Widemann (Widmann) — Karl Wilfert Sr*

The treatise deals with the column on Masaryk Square in Stříbro, adorned with a statue of the Immaculate Virgin Mary and other statues of saints, one of the most significant Baroque sculptures both in the town and throughout its surroundings. In addition to succinctly describing that relic, the authors try to present rather unclear circumstances related to the Marian column's origin and lavish sculptural decorations, taking use of their study of available archival records and literature. In this connection, they endeavour to precise the date of the column's origin and the attribution of its sculptural adornments added in the Baroque period. Moreover, they also pay attention to the loss and replacement of

a substantial part of the original sculptural decoration, which – in defiance of the opinion presented up to now in the literature – did not occur in 1868, but as late as 1893–1894 under the participation of the sculptor Karl Wilfert Sr. The main theme of this treatise consists in an overview of known repairs and later restoration interventions that the column in Stříbro has undergone in the course of its existence until now. In conclusion, the text opportunely deals with the column's currently accomplished comprehensive restoration and rehabilitation of several years' duration, as well as with the process of the often demanding intervention, aggravated by the fact that following years without any maintenance the column fell into disrepair. The text is accompanied with hitherto mostly unpublished or not widely known historic images testifying to the alterations of the column's look or sculptural decoration, as well as to the circumstances surrounding the repairs and restoration interventions. Finally, the authors point out to the necessity and benefits of the proprietor's conceivable permanent and continuous care of the above-mentioned remarkable sculpture in the future.

(Translated by Karel Matásek)