

# Archeologie na hradě Přimda

PETR SOKOL

*I když je zřícenina hradu Přimda národní kulturní památkou a jednou z nejvýznamnějších ukávek románské hradní architektury v Čechách, její archeologické poznání je dosud minimální. Nepočtené a vesměs drobné archeologické výzkumy, související vždy se stavebními pracemi, začaly v areálu zříceniny až v sedmdesátých letech 20. století. Nejpozději však od sklonku 19. století byla památka opakovaně poškozována zásahy do terénu, prováděnými bez archeologického dohledu. Mnohé z nich měly značný rozsah a ovlivnily negativně hodnotu památky. Článek podává základní přehled a charakteristiku všech známých terénních zásahů archeologické i nearcheologické povahy na Přimdě a jejich prostorovou identifikaci.*

**Klíčová slova:** hrad Přimda — archeologické výzkumy — terénní zásahy — archeologické terény — opravy zříceniny hradu — archeologický atlas

Zřícenina hradu Přimda je nejstarší dochovanou památkou svého druhu v České republice a i přes svůj torzální charakter vzácným příkladem románského hradního stavitelství a architektury. Právě proto má už od roku 1962 výjimečný status národní kulturní památky.<sup>1</sup>

V areálu zříceniny bylo provedeno v minulosti mnoho zásahů do terénu, počínaje prvními známými opravami památky v roce 1879 nebo 1880, přes další opravy v letech 1919–1923, 1968–1977 a 2000–2011 až po archeologické výzkumy drobného rozsahu uskutečněné v letech 1973, 2001, 2003 a 2012. Poslední výzkum v roce 2012 souvisel se zpřístupněním památky pro veřejnost, zatímco všechny předchozí akce byly spojeny vždy se stavebními pracemi na zajištění zříceniny hradu.

V letech 2012–2013 proběhl celkový vizuální průzkum spojený s novým zaměřením areálu, leteckou fotodokumentací a dokumentací skalního hřebene laserovým skenováním.

Většina výzkumů je zpracována do náleзовé zprávy. Výsledky některých z nich byly samostatně publikovány.<sup>2</sup> Dosud jedinou souhrnnou zprávu o archeologických aktivitách na Přimdě, s výjimkou dvou výzkumů z let 2012 a 2012–2013, publikoval T. Durdík.<sup>3</sup>

*Obr. 1. Petr Röhrich – František A. Heber: Přimda, zřícenina hradu. Pohled od jihozápadu. 40. léta 19. století. – Před donjonem jsou v prostoru nádvoří ještě patrné mohutné vrstvy sutě a zřícené bloky zdiva. Podobný stav zachycují i jiná historická vyobrazení hradu. (Reprofoto P. Sokol, 2014)*



Tento článek je upravenou verzí *Archeologického atlasu národní kulturní památky Hrad Přimda*, jenž navazuje na obdobný atlas hradu Švihov a vznikl stejně jako on v rámci vědeckovýzkumné práce Národního památkového ústavu.<sup>4</sup> Přináší podrobnější a aktualizovaný přehled jak archeologických, tak i ostatních terénních prací v prostředí památky v minulosti, doplněný o grafické znázornění strukturované podle jejich povahy. Současně nabízí základní údaje o charakteru terénních zásahů, o rozsahu a okolnostech, za kterých byly provedeny, a o jejich výsledcích. To vše umožňuje porozumět lépe než dosud míře zničení historických terénů na konkrétních místech, určit situace znehodnocené z archeologického hlediska a naopak situace zatím nepoškozené, a v neposlední řadě volit do budoucna efektivnější způsoby ochrany areálu památky a strategie archeologických výzkumů v něm, a to i takových, které nejsou předurčeny stavebními akcemi.

Kromě archeologických výzkumů, svým počtem i plochou značně omezených, jsou do přehledu zahrnuty i zemní práce spojené se zajištěním a opravami zříceniny a nelegální výkopy. Až na jednu výjimku se podařilo shromáždit informace o alespoň přibližné, nebo i přesné poloze zásahů do terénu a provést jejich systematickou lokalizaci, která dosud scházela, včetně zákresu do nově pořízeného plánu areálu památky.

Samostatnou otázkou představují náhodné nálezy zlomků keramiky a povrchové sběry, prováděné amatérsky, ale i profesionálně, jejichž prostorová identifikace je vždy problematická. Podle dostupných zpráv lze předpokládat,

1 Podle vládního usnesení č. 251 ze dne 30. 3. 1962. *Oznámení o vydání obecných právních předpisů*, s. 329. (Viz též nařízení vlády č. 171/1998 Sb., o vymezení některých národních kulturních památek a o změně a doplnění některých právních předpisů.) Jako kulturní památka je areál zříceniny hradu Přimda evidován v Ústředním seznamu kulturních památek pod rejstř. č. 11769/4-1882.

2 SOKOL, P.: *Z archeologie hradů a zámků Plzeňského kraje – Přimda*. SOKOL, P.; WIZOVSKÝ, T.: *Hrad Přimda – archeologický výzkum, ikonografická analýza a rozbor malt*. PREKOP, F.; SOKOL, P.: *Nová zjištění na hradě Přimda, Vizuální průzkum a zaměření areálu hradní zříceniny*.

3 DURDÍK, T.: *Hrad Přimda*, s. 34–45.

4 FOSTER, L.; SEDLÁKOVÁ, Ž.: *Archeologický atlas SH Švihov*.



Obr. 2. Přimda (okr. Tachov). Zřícenina hradu. Pohled od jihu na horní část východní strany skalního hřebene v místech někdejší horní brány (vlevo). Ke skále dosud přiléhá suťový svah, odstraněný v roce 1968. (Fotoarchiv Národního památkového ústavu, ú. o. p. v Plzni, foto F. Bureš, 1962)

že při nich nedocházelo k zásahům do terénu. Předkládaný přehled se jimi proto nezabývá.

Výše zmíněný zakres terénních zásahů do plánu představuje podstatnou složku jejich odborného zpracování. Obsahuje tři základní komponenty: terénní zásahy, polohopis a nemovité nálezy. Terénní zásahy jsou znázorněny polygony, které zachycují plošný rozsah jednotlivých akcí, členěných do vrstev na archeologické sondy, a dále terénní zásahy nearcheologické povahy (takové, které souvisely s opravou památky, ale nebyly prováděny jako standardní archeologický výzkum, a nelegální výkopy): planýrky, navážky a vlastní výkopy. Digitalizace terénní dokumentace a plánů, jakož i databáze vznikly v programu *ESRI® ArcGIS for Desktop*, verze 10.1. Půdorysy výzkumů, nemovitých nálezů a vrstva polohopisu jsou ukotveny do digitální katastrální mapy k. ú. Přimda. Obrazová část nezachycuje vertikální stratigrafii, tedy hloubku zásahů pod úroveň terénu; popis nálezové situace lze najít v charakteristice jednotlivých terénních zásahů, přičemž atlas obsahuje i odkazy na literaturu, nálezové zprávy a případná inventurní čísla movitých archeologických nálezů.<sup>5</sup>

V přehledu jsou uvedeny všechny známé terénní zásahy z období let 1879 (1880)–2012 (2013), tedy deset akcí celkem s 30 dotčenými plochami. Akce, řazené chronologicky, jsou označeny římskými číslicemi I–X. U polygonů, reprezentujících plochy jednotlivých zásahů, bylo zavedeno posloupné číslovaní 1–30.

Mapovým podkladem pro celý areál zříceniny hradu se stalo geodetické zaměření zhotovené v letech 2012–2013.<sup>6</sup> Pro úroveň 1. patra donjonu, jehož se týkala jedna archeologická akce, bylo použito zaměření z roku 1962.<sup>7</sup>



Obr. 3. Přimda, zřícenina hradu. Úprava cesty a východního svahu skalního hřebene. Pohled od jihu. (Fotoarchiv Národního památkového ústavu, ú. o. p. v Plzni, foto J. Pavlíková, 1968)

Při prostorovém vymezení představovaly problém starší zásahy do terénu, jejichž poloha a rozsah nejsou přesně známy. Bylo proto nutné provést jejich rekonstrukci s využitím dostupné, z dnešního hlediska nedostatečné terénní dokumentace nebo zmínek v literatuře a vlastním pozorováním v terénu.

## Základní geomorfologická a topografická charakteristika

Zřícenina hradu se nalézá v nadmořské výšce 823 m, na nižším jižním konci skalnatého temene výrazného kopce v poloze na severozápad od městečka. Skála (podloží

5 V databázi *DEMUS* jsou evidovány movité archeologické nálezy počínaje akcí z roku 1985 (z tohoto roku pouze část nálezů); všechny (dvě banánové krabice) tvoří součást *Sbírký archeologických nálezů z objektů ve správě Národního památkového ústavu* a jsou uloženy v depozitáři ú. o. p. v Plzni Národního památkového ústavu. Ostatní nálezy, získané z výzkumů v letech 1970–1971, 1973 a zčásti i v roce 1985, byly pravděpodobně uloženy v Archeologickém ústavu ČSAV, Praha. Jejich současný stav není autorovi článku znám.

6 PREKOP, F.; SOKOL, P., c. d.

7 Archeologický atlas by měl sloužit jako oborový informační zdroj, jako podklad při přípravě, zpracování a posuzování zejména stavebních projektů. V elektronické verzi (.pdf) bude zpřístupněn na webových stránkách Národního památkového ústavu a uložen společně se souborovou geodatabází (.gdb) a mapovým projektem (.mxd) v takzvaném Metainformačním systému (MIS). Využití atlasu širší veřejností umožní uživatelsky přístupná varianta internetové publikace na webu *ArcGIS Online*.



Obr. 4. Přimda, zřícenina hradu. Výkop při severní straně donjonu. Pohled od západu. Vlevo je vidět líc odkryté obvodové hradby. (Fotoarchiv Národního památkového ústavu, ú. o. p. v Plzni, foto J. Kočandrle, 1971)

pararula a migmatit)<sup>8</sup> zde vytváří protáhlý hřeben, jenž je nejméně výrazný na své jižní straně. Půdní pokryv v ploše zříceniny hradu, která má zhruba trojúhelníkový půdorys, i na svazích kolem ní je minimální. V severním čele stojí torzo románské hranolové obytné věže (donjonu) s malým obdélným přístavkem na západní straně. Věž byla východní částí svého půdorysu založena na skalním hřebeni. Ten směřuje od severoseverovýchodu k jihojihozápadu a tvoří osu hradního areálu. Přibližně uprostřed něj je vylámán původní průchod z bývalého dolního hradu (východní část) do nádvoří hradu horního (západní část). Donjon se dochoval do úrovně 2. patra, ale původně měl nejméně tři patra. V prostoru horního nádvoří stávaly kdysi další budovy (obytné stavení s pekárnou, bašta s kaplí, studna-cisterna). Jejich zbytky byly zničeny při úpravách počínaje rokem 1879 (1880). Dnes již zcela zaniklé stavby existovaly i v dolním hradě (první a druhá brána, stáje, kolna, věžovitá stavba v jižním cípu); jejich výčet je znám až z 16. století.<sup>9</sup> Po obvodu areálu se dochovalo v úrovni terénu několik fragmentů zdí, které tvořily součást výše zmíněných zaniklých objektů a obvodové, dnes rovněž už neexistující hradby.

## Z historie hradu

Několik základních historických dat zde uvádíme pouze ve vazbě na význam památky pro poznání románské hradní architektury a na majetkové poměry související s novodobými terénními zásahy v jejím areálu. Podrobnější historie hradu byla v minulosti opakovaně zpracována.<sup>10</sup>

Donjon byl vybudován podle nejnovějších výzkumů českým knížetem, a to pravděpodobně ve dvacátých letech 12. století.<sup>11</sup> Dochovaná kamenná podoba tak může být už výsledkem v pramenech zmiňované přestavby



Obr. 5. Přimda, zřícenina hradu. Výkop při severní straně donjonu s odkrytou obvodovou hradbou. (Fotoarchiv Národního památkového ústavu, ú. o. p. v Plzni, foto J. Kočandrle, 1971)

hradu za vlády Soběslava I. k roku 1126, což je nejstarší spolehlivá zmínka o Přimdě.

Posledními majiteli ještě funkčního hradu byli od poloviny 15. století Švamberkové. Za jejich éry hrad v průběhu 16. století zchátral; roku 1609 je zmiňován jako pustý, zbořený a opuštěný. Po druhé světové válce zřícenina hradu přešla z vlastnictví Kolovratů do majetku státu. V roce 1968 převzalo její správu Krajské středisko státní památkové péče a ochrany přírody v Plzni. V současnosti památku, která byla zpřístupněna pro veřejnost až v roce 2012, spravuje Národní památkový ústav prostřednictvím územní památkové správy v Českých Budějovicích.

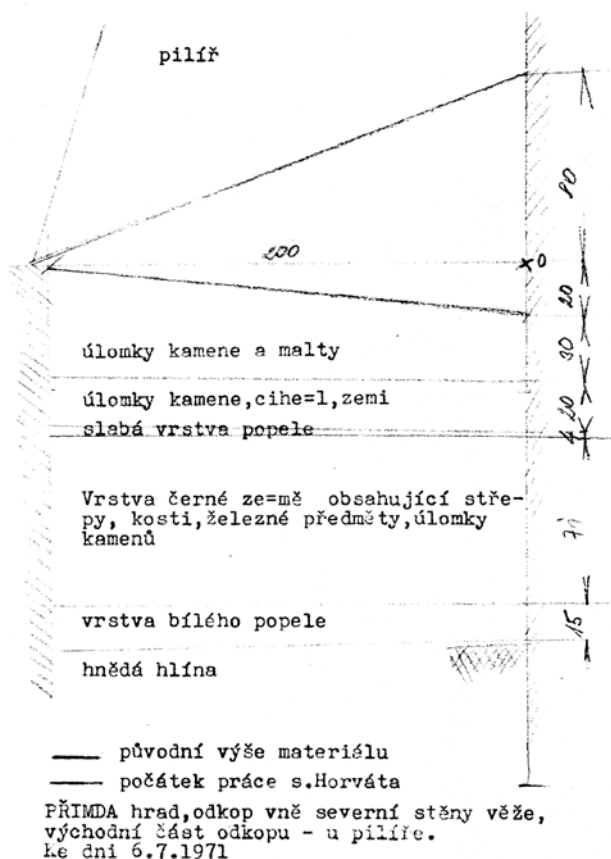
V 15. a 16. století byl hrad opakovaně přestavován a opravován. Od konce 16. století již nesloužil k bydlení a pustl. Jihozápadní část donjonu se zřítla v roce 1711 po zásahu bleskem. První zabezpečovací práce proběhly v letech 1879–1880, další v letech 1919–1923 a 1968–1977. Vesměs však měly negativní dopad na stav původního reliéfu terénu; došlo k úpravě cesty a ke zničení nebo poškození velkého počtu relikvů středověkého hradu. Dnes je donjon ve stavu po poslední opravě vnějšího pláště (s výjimkou severní vnější stěny) z let 2000–2011.

8 Česká geologická služba, *Mapové aplikace* [online].

9 Např. SEDLÁČEK, A.: *Hrady, zámky a tvrze království Čechsko*, 13. díl, s. 2–3. PROCHÁZKA, Z.; ÚLOVEC, J.: *Hrady, zámky a tvrze okresu Tachov*, s. 125–129.

10 Především SEDLÁČEK, A., *c. d.*, s. 1–14; PROCHÁZKA, Z.; ÚLOVEC, J., *c. d.*, s. 121–131; DURDÍK, T., cit. 3, s. 8–14.

11 K tomu nejnověji DURDÍK, T., cit. 3, s. 72. RAŽÍM, V.: *K významu a stavební podobě románského hradu Přimda*, s. 54. Týž: *Die Burg Přimda in Westböhmen und die Möglichkeiten ihrer Deutung*, s. 217.



Obr. 6. Přímdu, zřícenina hradu. Severojižní příčný řez výkopem při severní straně donjonu. (Archeologický archiv Národního památkového ústavu, ú. o. p. v Plzni, J. Kočandrle, 1971)

## Historie archeologických výzkumů na Přimdě

Historie známých terénních zásahů v areálu zříceniny sahá do závěru sedmdesátých let 19. století. Ke škodě samotné památky a jejího poznání pouze část z nich tvořily archeologické výzkumy (čtyři z devíti akcí zasahujících do terénu). Ve zbylých případech se jednalo téměř vždy o větší či menší úpravy terénu prováděné bez dokumentace v souvislosti s opravami památky. Vzhledem k tomu, že byly svým plošným rozsahem i hloubkou větší než archeologické výzkumy, zanikla tak bez náležitého odborného zpracování značná část historických terénů.

Nejstarším novodobým, i když jen málo známým terénním zásahem byly výkopy v prostoru někdejšího horního hradního nádvoří prováděné v roce 1879 (1880) při dílčím stavebním zajištění donjonu. Následovaly výkopy při opravách v letech 1919–1923, které se týkaly opět nádvoří v blízkosti donjonu a jeho interiéru, odkud byla nejspíš právě tehdy odstraněna mohutná vrstva sutě, a místa pro založení opěráku severovýchodního nároží donjonu.

Plošně rozsáhlé zásahy se uskutečnily v roce 1968 v rámci příprav terénu na tehdy plánovanou opravu donjonu. Razantně byla upravena cesta od nástupu do areálu zříceniny a její ohyb kolem skály, odebrána byla suť při



Obr. 7. Přímdu, zřícenina hradu. Výkop při východní straně donjonu. Pohled od severovýchodu. Ve výkopu je vidět osekání skály pro založení zdiva. (Fotoarchiv Národního památkového ústavu, ú. o. p. v Plzni, foto J. Kočandrle, 1971)

východním svahu skalního hřebene, zplanýrovalo se horní nádvoří. Během již probíhající opravy navázalo v letech 1970 a 1971 odtěžování uloženin podél severní a východní strany donjonu, i v jeho interiéru. Vytěžený materiál při tom posloužil na úpravy okolního terénu. Teprve při této akci byla provedena J. Kočandrem (KSSPPOP v Plzni) orientační dokumentace, stále však bez náležité spolupráce s archeologem – profesionálem.

V roce 1973 proběhl na Přimdě vůbec první archeologický výzkum. Ačkoli byl původně plánován ve větším rozsahu, realizovány byly T. Durdíkem (Archeologický ústav v Praze ČSAV) pouze dvě sondy v přístavku donjonu a před ním. Tento výzkum byl na dlouhou dobu poslední a uzavřel jednu z etap terénních zásahů v areálu památky.

V roce 1985 prováděli účastníci školy v přírodě nelegální výkopy na jižním konci skalního hřebene. Situace byla pouze v základní míře zdokumentována archeoložkou L. Krušinovou (KSSPPOP v Plzni). Jen část zcizených movitých archeologických nálezů se podařilo získat zpět.

V pořadí druhý archeologický výzkum proběhl až v roce 2001. Opět se jednalo o drobnou akci v souvislosti se zajištěním zříceniny. Dvě menší sondy uvnitř donjonu – v přízemí a 1. patře – provedli P. Sokol a T. Wizovský (Státní památkový ústav v Plzni). Poté byla zpracována analýza malt z reliktní zdiva v celém areálu a jejich vyhodnocení i ve vztahu k ikonografickým pramenům. V roce 2003 došlo k porušení terénu uvnitř donjonu a jeho přístavku pracovníky stavební firmy; zásahy zdokumentovali

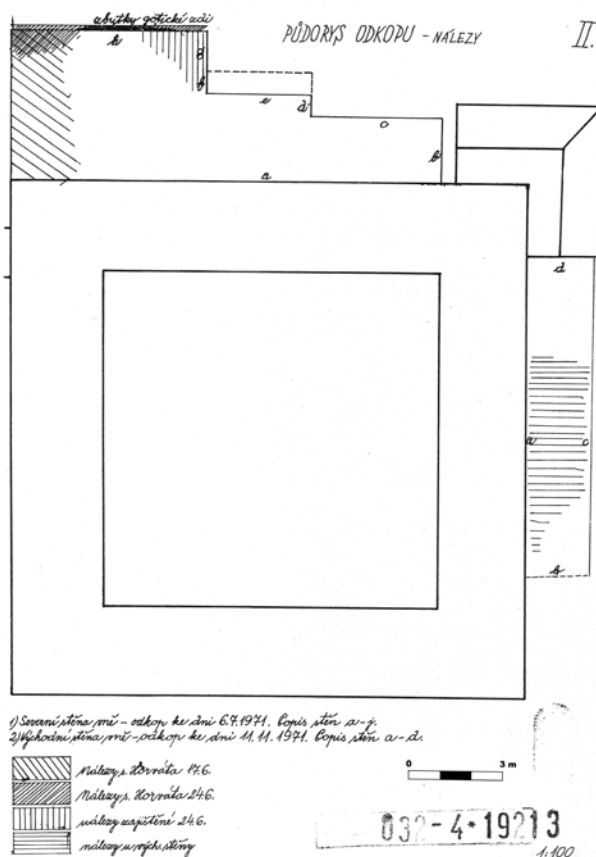


Obr. 8. Přimda, zřícenina hradu. Úprava terénu skládkou materiálu, vytěženého v roce 1971 z výkopu při východní straně donjonu, v poloze směrem na severovýchod od donjonu. V pozadí relikt obvodové hradby. Pohled od jihozápadu. Fotoarchiv Národního památkového ústavu, ú. o. p. v Plzni, foto J. Kočandrle, 1971)

P. Sokol a L. Foster (územní odborné pracoviště v Plzni Národního památkového ústavu). Nedlouho poté stavební firma nechala bez vědomí archeologů terén v obou interiérech zplanýrovat, přičemž vytěžený materiál jí posloužil k dílčím úpravám reliéfu severozápadní části nádvoří.

Zatím poslední destruktivní výzkum se uskutečnil v roce 2012. Předcházel drobné montované stavbě pokladny při vstupu do areálu v souvislosti s jeho zpřístupněním pro veřejnost. Dvě menší sondy provedli P. Sokol, L. Foster a M. Waldmannová (ú. o. p. v Plzni Národního památkového ústavu). Na tuto akci navázal v letech 2012–2013 vizuální průzkum celého areálu spojený s jeho geodetickým zaměřením a leteckou fotodokumentací (P. Sokol; zaměření: F. Prekop, ú. o. p. v Lokti Národního památkového ústavu; letecká fotodokumentace: P. Braun, Západočeské muzeum v Plzni). Při tom byl identifikován další relikt starého zdiva a několik stop po úpravách skalního hřebene.

Povrchové sběry a náhodné nálezy na Přimdě se evidovaly v minulosti jen výjimečně. Tak tomu bylo například i při poměrně velkém povrchovém sběru na svazích, provedeném brigádníky Západočeského muzea v Plzni v roce 1991. Některé náhodné nálezy zlomků keramiky, včetně nálezů v okolí přístupové cesty mimo vlastní hradní areál, nebo jejich sběr ve vytěženém materiálu souvisely s poslední stavební úpravou památky a s ní spojenými archeologickými akcemi (2003, 2012). V roce 2000 sběr nálezů provedla E. Kamenická (SPÚ v Plzni) při odstraňování naplavené zeminy v ohybu cesty kolem jižního cípu



Obr. 9. Přimda, zřícenina hradu. Kresebná dokumentace půdorysu výkopů při severní a východní straně donjonu. (Archeologický archiv Národního památkového ústavu, ú. o. p. v Plzni, J. Kočandrle, 1971)

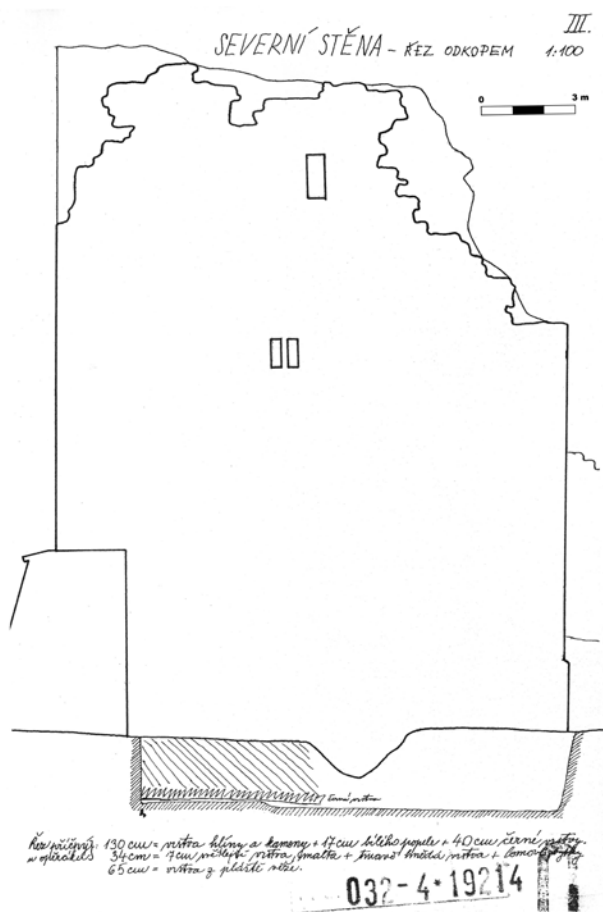
skalního ostrohu, před jižní zdí donjonu a z narušeného terénu pod jeho severní zdí, tedy z míst již dříve opakovaně poškozených.

Následuje souhrnný přehled terénních zásahů dosud provedených v areálu zříceniny hradu Přimda. Jednotlivé zásahy jsou řazeny chronologicky. V podnadpisech je vždy k roku a místu realizace akce připojeno v závorkách její pořadové číslo (římská číslice) a zároveň pořadové číslo zásahu (arabská číslice). Informace o movitých archeologických nálezech uvádíme, pokud je známe.

## 1879 (1880) – okolí donjonu a horní nádvoří (I; 1)

Svobodný pán Böhm, zástupce majitele panství Filipa z Kolovrat, dal provádět stavební práce na donjonu. Při tom se kopal i na hlavním nádvoří, zakrytém tehdy mohutnou sutí (obr. 1). Část sutě zborčeného jihozápadního nároží byla rozebrána. Měly být odkryty relikt stavby u západní i východní strany nádvoří a zasypána studna.<sup>12</sup>

<sup>12</sup> DURDÍK T., cit. 3, s. 13, 35. SEDLÁČEK, A., c. d., s. 2–3.



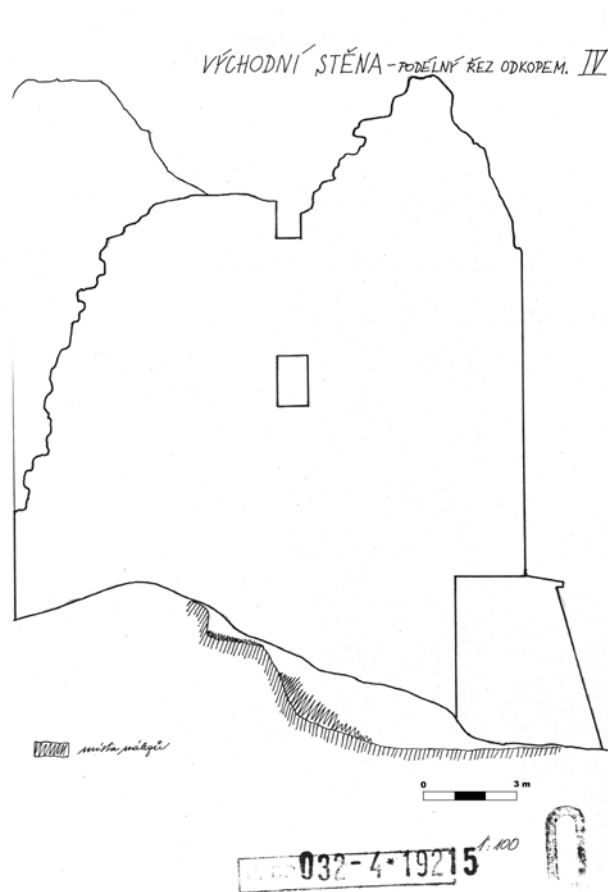
Obr. 10. Přímada, zřícenina hradu. Kresebná dokumentace podélného řezu výkopu při severní straně donjonu. (Archeologický archiv Národního památkového ústavu, ú. o. p. v Plzni, J. Kočandrle, 1971)

## 1919–1923 – donjon, horní nádvoří (II; 2–5)

V souvislosti s opravami donjonu bylo znovu vyklíženo nádvoří, aby se získal stavební materiál. Nejpozději tehdy došlo ke snížení terénu zejména před jihozápadním nárožím donjonu (2). Vytěžena byla z velké části i suť v interiéru věže, sahající téměř do úrovně 1. patra (3), a asi obdobně i v přístavku (4). Vznikl zděný opěrný pilíř severovýchodního nároží donjonu, což nutně představovalo velký zásah do terénu v podobě základové jámy (5).<sup>13</sup>

## 1968 – přístupová cesta, dolní i horní nádvoří (III; 6–7)

V rámci přípravných prací pro opravu donjonu došlo k úpravě přístupové cesty pod východní stranou skalního hřebene těžkou mechanizací, k proražení ohybu cesty přes jižní cíp skály a ke zplanýrování horního nádvoří, aby na něm mohla stát jeřábová dráha.<sup>14</sup> Zahrnuty či zničeny



Obr. 11. Přímada, zřícenina hradu. Kresebná dokumentace podélného řezu výkopu při východní straně donjonu. (Archeologický archiv Národního památkového ústavu, ú. o. p. v Plzni, J. Kočandrle, 1971)

tak byly do té doby patrné relikty zahloubené zděné stavby se schodištěm při západní straně nádvoří, zbytek studny a zřejmě i fragmenty zdiva při západní patě jižní části skalního hřebene.<sup>15</sup> V souvislosti s úpravou cesty přes spodní nádvoří byla pravděpodobně odtěžena suť tvořící svah na východní straně skalního hřebene (obr. 2, 3).<sup>16</sup> Poškozeny či zlikvidovány byly také relikty první a druhé brány a původní povrch cesty, v němž F. A. Heber viděl v letech 1841 a 1844 ještě na dva palce hluboké koleje.<sup>17</sup> (Všechny tyto planýrky jsou přiřazeny k zásahu 6.) Pro jižní ohyb cesty byla ve svahu vytvořena terasa, která deformovala do té doby plynulý sklon hřebene. Původní terén svahu pod náspem terasy nebyl při tom zničen, pouze překryt naveným materiálem. Podobně došlo nasypaním materiálu

13 DURDÍK, T., cit. 3, s. 14, 23.

14 DURDÍK, T., cit. 3, s. 14, 27, 49. PROCHÁZKA, Z.; ÚLOVEC, J., c. d., s. 131.

15 Relikty staveb na nádvoří jsou patrné na fotografiích z roku 1959. Viz DURDÍK, T., cit. 3, s. 27 a 48.

16 Podoba východní strany skalního hřebene před úpravou cesty a odstraněním neskaldnatých částí svahu je vidět na fotografii z roku 1959. Viz DURDÍK, T., cit. 3, s. 47.

17 HEBER, F. A.: *České hrady, zámky a tvrze*, s. 293.



Obr. 12. Přímada, zřícenina hradu. Sonda I před jižní stranou přístavku (vlevo). V pravém profilu výkopu je zbytek mladšího zdiva. Pohled od západu. (Fotoarchiv Národního památkového ústavu, ú. o. p. v Plzni, foto J. Kočandrle, 1973)

zřejmě i k úpravě západní hrany horního nádvoří. (Navážky uvedeny souhrnně jako zásah 7.) Akce se konala bez přítomnosti archeologa. O případných nálezech ani o dokumentaci zničených situací nejsou zmínky.

## 1970–1971 – donjon a jeho okolí (IV; 8–13)

V roce 1970 byl proveden především rozsáhlý odkryv při severní straně donjonu (8), a to místy až na skalní podloží. Práce realizovali zaměstnanci stavební firmy Armabeton n. p. Praha. Vytěžený materiál vyváželi do ohybu cesty před zříceninou hradu, kde tak došlo k deformacím historického terénního reliéfu. V roce 1971 (od konce května do počátku července) práce pokračovaly s občasnou kontrolou a dokumentací zajišťovanými J. Kočandrlem. Na očíslování a popisu nálezů se podílel archeolog A. Beneš. Šířka zhruba 15 m dlouhého výkopu, jenž začínal ve vzdálenosti asi 0,5 m od opěráku a končil u severozápadního nároží donjonu, se pohybovala kolem 2 m na východním konci, kolem 3 m ve střední části a kolem 5 m na západní straně. Hloubka výkopu oproti původnímu terénu byla u opěráku 2,76 m, ve střední části 1,86 m a při západním konci 0,6 m (vše měřeno při severním okraji výkopu). V západní části výkopu byla ve vzdálenosti 4,7 m od donjonu zachycena obvodová hradba, která byla následně snížena pro lehčí odvoz vytěženého materiálu z jámy a zřejmě i zčásti odkopána v líci zdiva včetně jeho předzákladu. Vztah k stratigrafii vrstev nebyl přitom zdokumentován (obr. 4

a 5). Pod mohutným destrukčním souvrstvím (při severním profilu východní části o tloušťce min. 70 cm), obsahujícím kvádry, lomový kámen, maltu i cihly, byla mohutná (přibližně 70 cm) černá spáleništní vrstva s množstvím uhlíků a archeologických nálezů, která nasedala na vrstvu (15 cm) bílého popela s kousky spálených dřev. Pod ní následovala červenohnědá hlinitá vrstva, údajně bez nálezů, spočívající už přímo na skalním podloží. Vrstvy se skláněly mírně k západu. Prostorové rozložení nálezů a stratigrafii zachytil J. Kočandrle v hrubé skice (obr. 6). Vytěženým materiálem byl deformován především přilehlý svah za odkrytou hradbou (12).<sup>18</sup>

Při východní straně donjonu (9), kde práce probíhaly od září do listopadu 1971 „archeologickou metodou“, tvořily likvidovaný terén opět destrukční vrstvy, porušené již v roce 1923 stavbou opěráku. Výkop o šířce zhruba 2,4 m navazoval na opěrák a pokračoval v délce 11,5 m podél východní stěny až na vrchol skály pod ní (obr. 7). Na vystupujícím skalním podloží v jižní polovině výkopu byly místy zachyceny slabé vrstvy s kulturními zbytky, odpovídající nálezům u severní stěny. Maximální hloubka výkopu (při severním okraji skály) činila 2,5 m; odkryv dosahoval mírně pod základovou spáru opěráku z roku 1923. Vytěžený materiál byl deponován severovýchodně od donjonu v prohlubni (13), čímž opět došlo k deformaci reliéfu terénu (obr. 8).

V červnu roku 1972 situaci odkopů při severním a východním průčelí donjonu v půdorysu i v řezech kresebně zpracovala J. Hrubcová. Vycházela přitom z podkladů od J. Kočandrleho z předchozího roku (obr. 9–11), ale poněkud je zpřesnila (kresby jsou v měřítku).

Podle původního plánu mělo v roce 1971 dojít i k odkopání terénu při západní straně donjonu, ale s největší pravděpodobností se tak nestalo. Ještě v roce 1973, kdy před jižní stranou přístavku provedl T. Durdík archeologický výzkum, nenesl terén stopy po výkopu a přinejmenším v tomto místě zůstal nezměněn až do současnosti. To, že plánovaný výkop nebyl proveden, naznačuje i absence jakýchkoli informací, které by se takového zásahu týkaly. Pokud při západní straně donjonu došlo v roce 1971 k zemním pracím, jednalo se spíše o planýrku či odstranění nerovností povrchu v úrovni navazujícího terénu nádvoří (10).

Podle odhadu T. Durdíka bylo v období let 1970–1971 odtěženo z okolí donjonu minimálně 250 m<sup>3</sup> archeologických souvrství. Z movitých nálezů byl zachráněn jen skromný počet bez náležité vypovídací hodnoty; T. Durdík uvádí, že se jednalo pouze asi o 1 % všech předpokládaných nálezů.<sup>19</sup>

Začátkem září 1971 měla být stavebním dělníkem V. Lejskem vyhloubena sonda ve „východním svahu jižního skalního ostrohu“, ale zpráva o její přesné poloze a rozměrech schází. Podle J. Kočandrleho tato sonda vznikla na východní straně posledního hřebenového jižního ostrohu; nálezy (keramické střepy, zlomky kachlů, kosti,

18 BENEŠ, A.: *Výzkumy expozitury Archeologického ústavu ČSAV v Plzni*, s. 178. DURDÍK, T., cit. 3, s. 14, 35–36, 73, 76–77, 79, 80. KOČANDRLE, J.: *Přímada hrad*.

19 DURDÍK, T., cit. 3, s. 36, 73.



Obr. 13. Přimda, zřícenina hradu. Sonda I z roku 1973 před jižní stranou přístavku. Druhotná zazdívká související zřejmě s dodatečným zřízením vstupu do přízemí. Pohled od jihozápadu. (Fotoarchiv Národního památkového ústavu, ú. o. p. v Plzni, foto J. Kočandrle, 1973)

zbytek nože, hřebce, oko řetězu, hroty) pocházejí ze zásypu prohlubní a dutin ve skále. Není však jasné, zda se jednalo o skalní ostroh, kolem kterého se obtáčí cesta, nebo o pokračování skály níže v jihozápadním svahu. Pokud by se výkop týkal jižní části skalního ostrohu obtáčeného cestou, jehož východní strana je velmi příkrá, byl by možný nejspíš jen při jeho patě (11).<sup>20</sup>

Movité nálezy z uvedených výkopů byly získány jak při samotných pracích, tak i prohlídkou (J. Kočandrlem) vytěženého materiálu na deponii v ohybu cesty před hradem. U severní stěny donjonu se jednalo o keramické a skleněné střepy, kosti a drobné kovové předměty, vše z černé vrstvy podél celého jejího úseku. Mezi nálezy byly také malé zlomky komorových, reliéfně zdobených kachlů, zejména jejich okrajových lišt a komor; fragmenty s reliéfní výzdobou zřejmě zcizili zaměstnanci stavební firmy. Z kovových předmětů jde o čepy pantů, veřeje, petlice, objímky, kování, zlomek jednosečné čepele, hroty strel do kuší s tulejí, nože, nýtovaný plech, bronzový prsten s písmeny (zřejmě IHS). Z militarií to byla kamenná koule. Keramika našla své místo v depozitáři Krajského střediska státní památkové péče a ochrany



Obr. 14. Přimda, zřícenina hradu. Amatérské výkopy na jižním konci skalního hřebene. (Fotoarchiv Okresního muzea v Tachově, b. a., 1985)

<sup>20</sup> Bodové vyznačení tohoto výkopu na mapě je proto pouze orientační.





Obr. 15. Přímada, zřícenina hradu. Sonda z roku 2001 při západní stěně v přízemí donjonu s odkrytou kamenitomaltovou podlahou. Pohled od východu. (Foto P. Sokol, 2001)

přírody v Plzni, ale dnes tvoří součást sbírek starších dějin Západočeského muzea v Plzni. Místo uložení nálezů z kovu a dalších ojedinělých předmětů není jasné (ARÚ AV ČR?).<sup>21</sup> Seznam nálezů je obsažen v nálezové zprávě od J. Kočandrleho.<sup>22</sup>

### 1973 – uvnitř a vně přístavku (V; 14–15)

V návaznosti na terénní zásahy v předchozích letech a v souvislosti s pokračujícími stavebními pracemi na donjonu provedl T. Durdík v červnu záchranný archeologický výzkum. Z původního záměru byl realizován jen výzkum menšího rozsahu formou dvou sond při severní stěně uvnitř přístavku a před jeho jižním průčelím.<sup>23</sup> Sonda I o šířce 2 m a délce 5 m byla vyhloubena podél jižní strany přístavku (obr. 12, 13). Stratigrafii tvořila směrem shora dolů hnědá hlinitá vrstva (hned pod drnem) s maltou, žlutá hlinitopísčítá, pak hnědá hlinitá vrstva s uhlíky, žlutavá jílovitá vrstva s vrstvičkami uhlíků a zcela vespod mohutná tmavá mastná až humusovitá vrstva, pokrývající rozeklané a balvanovité skalní podloží.

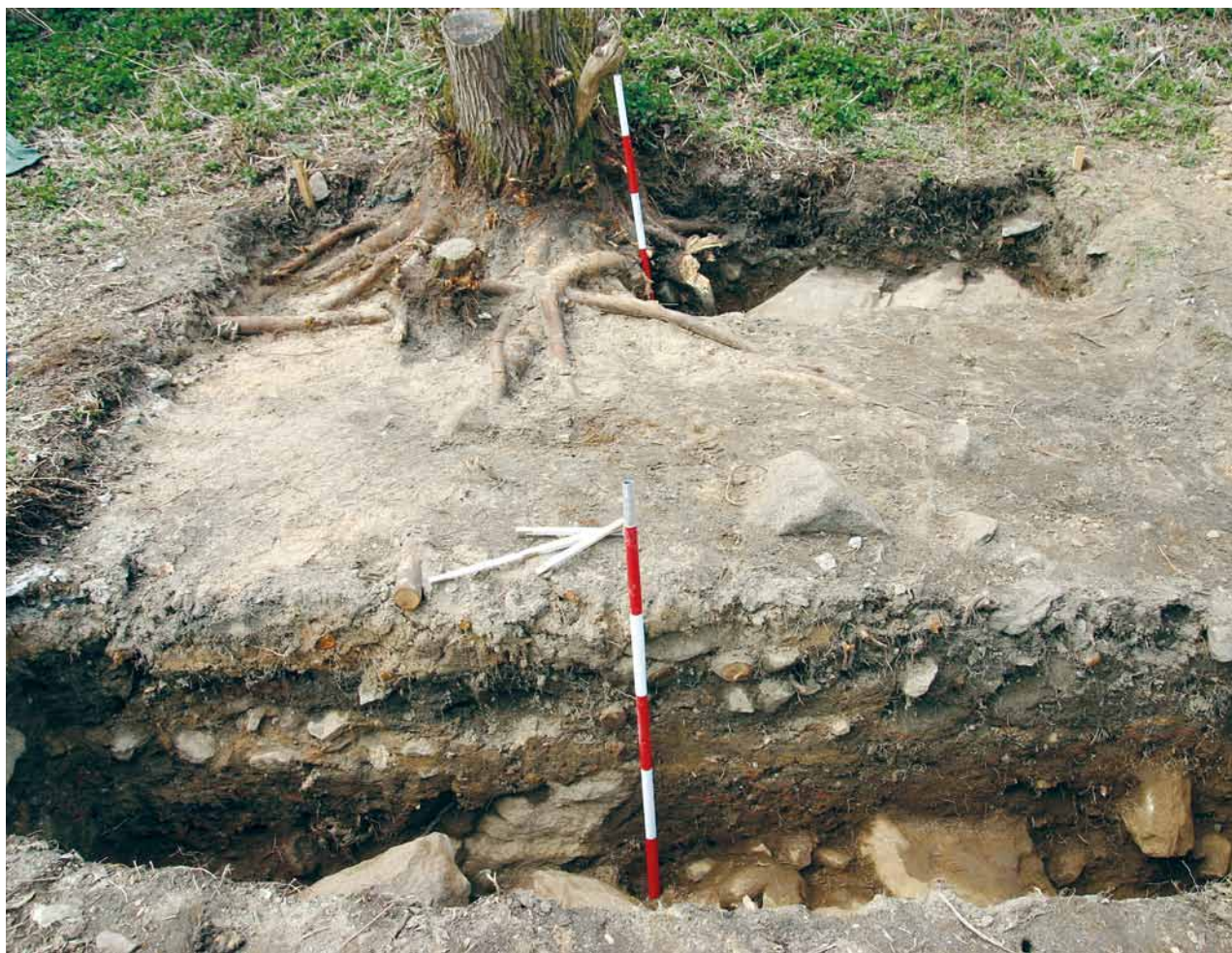
Hloubka sondy činila u donjonu 2,5 m, na opačném konci přibližně 1,75 m. Odhalena byla jižní stěna přístavku a západní strana donjonu, obojí provedeno bez předzákladu kvádrovou technikou a navzájem provázáno, přičemž základová spára obou úseků spočívala přímo na skále. Pod dnešním vstupem do přístavku byla objevena spodní část zazdívky z lomového kamene, kterou T. Durdík společně s přilehlou stavební jámou interpretoval jako stopy po druhotném proražení vstupu do přízemí přístavku během švamberské éry hradu v 16. století.<sup>24</sup>

21 Je pravděpodobné, že nálezy od východní stěny donjonu jsou uloženy v depozitáři ARÚ AV ČR na hradě Křivoklátě (krabice č. 338–340). Za upozornění děkuji Mgr. Z. Neustupnému, ú. o. p. středních Čech v Praze Národního památkového ústavu.

22 DURDÍK, T., cit. 3, s. 76–77, 79, 80. KOČANDRLE, J., *c. d.*, seznam nálezů.

23 DURDÍK, T.: *Nálezová zpráva čj. 4808/73*. Týž: *Nálezová zpráva čj. 7538/73*. Týž: *Přímada*. Týž: cit. 3, s. 14, 36–42, 59, 61, 73–76, 78, 80.

24 DURDÍK, T., cit. 3, s. 38.



Obr. 16. Přímada, zřícenina hradu. Základové výkopy pro nový objekt pokladny. Sondy I a II. Pohled od jihovýchodu (Foto L. Foster, 2012)

Povrch terénu těsně před přístavkem tvořila v románské době rostlá skála; celkově charakter terénu ukazuje na to, že tento prostor nebyl v počátcích hradu komunikačně využíván. V západní části jižního profilu se v délce zhruba 2,3 m ukázal líc zdiva z lomového kamene, zachovaný do výšky jednoho až dvou řádků. Podle názoru T. Durdíka se jednalo o relikv severské stěny stavby z 14. či 15. století, přiléhající kdysi k západní obvodové hradbě. Žlutavou jílovitou vrstvou se stopami propálení T. Durdík považoval za známku úprav povrchu nádvoří po požáru v roce 1335.<sup>25</sup>

Sonda II o rozměrech 2,75 × 1,2 m byla vyhloubena podél vnitřní severní stěny přístavku. Pod drnem se našla hnědá subrecentní humusovitá vrstva s kamením, která vyplňovala i jámu ve východní části sondy. Tato jáma porušovala maltovou podlahu a byl v ní vidět předzáklad západní zdi donjonu. Zdivo pod úrovní podlahy bylo z lomového kamene. Mezi humusovitou vrstvou a maltovou podlahou se našla na několika místech tmavá mastná vrstva s uhlíky. Severní ani západní zeď přístavku neměly v interiéru předzáklad, všechny navazující zdi byly navzájem provázány. Hloubka východní části sondy činila přibližně 0,9 m, při západní straně zhruba 0,5 m.

Z výzkumu pocházejí nálezy zlomků keramických nádob, část dlaždice s motivem orla, železné hřeby a zvířecí kosti.<sup>26</sup>

## 1985 – jižní konec skalního hřebene (VI; 16–23)

Na podzim roku 1985 byl porušen jižní výběžek skalního hřebene osmi výkopy různého rozsahu a hloubky, provedenými účastníky školy v přírodě, zřejmě i za účasti místních obyvatel. Výkopy zjistila 25. 10. 1985 M. Novotná (Okresní muzeum v Tachově), která je 8. 11. ohlásila krajskému památkovému středisku. Nejrozsáhlejší výkop se našel na jihozápadním okraji skalního výběžku, přímo na vnitřní straně ohybu cesty (obr. 14). Kulturní vrstvy zde byly odkryty do hloubky větší než 1 m. V profilu se údajně

<sup>25</sup> DURDÍK, T., cit. 3, s. 39–40.

<sup>26</sup> Tři krabice nálezů (č. 343–345) jsou uloženy opět v depozitáři ARÚ AV ČR na hradě Křivoklátě (sdělení Mgr. Z. Neustupného).



Obr. 17. Přimda, zřícenina hradu. Základový výkop pro nový objekt pokladny. Sonda II. Detail propáleného místa. Pohled od jihovýchodu. (Foto L. Foster, 2012)

nalézala uhlíkatá vrstva a líc zdiva. Při návštěvě L. Krušínové (KSSPPOP v Plzni) dne 12. 11. byl výkop již zčásti zasypán; pořízená dokumentace – zakres do plánu hradní zříceniny z roku 1962, fotodokumentace – se tedy vztahuje k datu 12. 11. 1985. Výkopy soustředěné na jižní koncové straně skalního hřebene porušovaly výplň prohlubní na jeho temeni a na jihozápadním a západním svahu. Hloubka výkopů se pohybovala od 0,3 do 0,7 m; hlubší než 1 m byl výkop u paty svahu přímo při cestě. Tento výkop byl také plošně nejrozsáhlejší – přibližně 8 × 3,5 m. Další tři výkopy měly plochu kolem 1,5 × 2 m, zbývající pak asi 0,5 × 0,5 m. Kromě výkopů byl evidován i splavený nebo uložený vykopaný materiál s nálezy v koutě mezi jižní zdí donjonu a skalním hřebenem.<sup>27</sup>

Část nálezů z výkopů byla získána tachovským muzeem zpět a předána Krajskému středisku státní památkové péče a ochrany přírody v Plzni. Jde o 626 zlomků keramiky z 13.–16. století, zlomek keramické plastiky, pět zlomků nádobkových kachlů, devadesát dva zlomků rezných či glazovaných komorových kachlů s reliéfní výzdobou a rostlinným dekorem, železné pákové udidlo, železné kování, tři železné šipky do kuše, dvě kule do hákovnice ráže 26 a 22 mm, tři železné hřeby, dvě železné objímky, kovovou plombu, část bronzové knižní vazby, jedenáct zlomků

skla a 162 zvířecích kostí. Nálezy byly původně uschovány v depozitáři krajského památkového střediska na zámku v Horšovském Týnu. Místo dnešního uložení nálezů z kovu a dalších ojedinělých předmětů není zřejmé; nejspíš jsou v depozitářích pražského archeologického ústavu.<sup>28</sup> Keramické předměty kromě plastiky jsou součástí podsbírký ú. o. p. v Plzni Národního památkového ústavu.

## 2001 – interiér donjonu (VII; 24–25)

V souvislosti se stavebním zajištěním donjonu byly provedeny dvě sondy v jeho interiéru. Výzkum provedli P. Sokol a T. Wizovský (SPÚ v Plzni). Sonda I o ploše 2 × 1 m byla vyhloubena kolmo na západní stěnu donjonu, ve vzdálenosti 2,5 m od jihozápadního koutu. Hloubka sondy činila maximálně 0,55 m. Svrchní hlinitopísčité vrstva

27 DURDÍK, T., cit. 3, s. 14, 42–43, 78. KRUŠINOVÁ, L.: *Přimda – hrad, okr. Tachov*. KRUŠINOVÁ, L.: *Přimda hrad*.

28 Nálezy z těchto výkopů by mohla obsahovat zatím neprověřená krabice č. 878 uložená v depozitárních prostorech na hradě Křivoklátě.

s recentním odpadem nasedala na kompaktní vrstvu kamenů zalitých maltou, tvořící původní podlahu přízemí věže (obr. 15). Podlaha byla porušena starším vkopem hlubokým 30 cm, aniž by tento vkop dosáhl na spodní úroveň kamenitomaltové vrstvy, a její úroveň odpovídala předzákladu západní stěny, s nímž byla podlaha provázána. Kvádrové zdivo donjonu začínalo právě až od této úrovně. Na povrchu podlahy se dochoval pozůstatek šedohnědé kulturní vrstvy s několika keramickými zlomky, přibližně z 12.–14. století. Vrstvy nad původní podlahou z velké části zanikly, zřejmě při opravách zříceniny počínaje rokem 1879 (1880). Výškový rozdíl mezi podlahou v přízemí donjonu a vnějším terénem při jeho západní stěně činil téměř 3 metry.

Sonda II souvisela se zajištěním a doplněním zdiva za portálem v severní stěně chodbičky mezi sálem 1. patra donjonu a přístavkem, tedy v prostoru nástupu do pravděpodobného převětu v severozápadním nároží románské stavby. Rozměry sondy: 1,24 × 1,8 m při hloubce maximálně 0,75 m. Svrchní kyprá hlinitá vrstva pocházela z úprav ve 20. století. Tmavší spodní vrstva mohla vzniknout v době, kdy uvedený prostor ztratil svou funkci; nasedala na poškozené jádro zdiva donjonu již pod úrovní vstupního prahu, bez stop po původní podlaze.

Ze sondy I bylo získáno šest zlomků keramiky z 12.–14. století, ze sondy II to bylo sedmdesát zlomků keramiky z 12.–15. století, železný hřebík, zlomek skla a devět zlomků zvířecích kostí.<sup>29</sup> Nálezy jsou uloženy v ú. o. p. v Plzni Národního památkového ústavu.

## 2003 – interiér donjonu (VIII; 26–28)

Další drobný výzkum vyvolaný zásahy stavební firmy, jejíž zaměstnanci vyhloubili dva menší výkopy: při západní stěně v přízemí donjonu a v severovýchodním koutu přístavku. Výkop v donjonu byl následně upraven do sondy označené jako sonda I/03 (26). Výzkum provedli P. Sokol a L. Foster (ú. o. p. v Plzni Národního památkového ústavu).<sup>30</sup>

Sonda I o ploše 1,6 × 0,8 m směřovala kolmo na vnitřní západní stěnu přízemí donjonu, zhruba 2 m od jeho severozápadního koutu. Svrchní část byla tvořena hlinitopísčitou a pod ní bílou písčitou vrstvou, vesměs s recentním odpadem. V úrovni 30 cm širokého předzákladu stěny se nacházela tmavě hnědá hlinitopísčitá vrstva s keramickými zlomky z vrcholného středověku, snad i raného novověku. Pod ní byla původní kamenitomaltová úprava povrchu, zjištěná již v sondě I/01.

Výkopem o hloubce 10–60 cm v severovýchodním koutu přístavku došlo k porušení zásypu sondy II z roku 1973, tvořeného tmavě hnědým hlinitopísčitým materiálem.

Stavební dělníci následně bez vědomí archeologů snížili terén v interiéru donjonu (27) i přístavku (28) o 10–40 cm, téměř až na úroveň maltové podlahy. V jihovýchodním koutu věže se při tom pohledově uplatnilo skalní podloží, ve vstupu do přístavku byla takto odkryta zazdívká v lici jižní stěny odhalená v roce 1973; jde o úpravu související se vznikem současného vstupu nejspíš v 16. století, tedy o zdivo pod jeho prahem. V právě zmíněné zazdívkě se nalézají v druhotné poloze rovný díl



Obr. 18. Přimda, areál zříceniny hradu. Prostorová identifikace nearcheologických terénních zásahů – výkopů v období let 1879–1985. Plochy výkopů (1, 5, 8, 9, 11, 16–23) jsou vyznačeny zelenou barvou. (S využitím geodetického zaměření PREKOP, F.; SOKOL, P., c. d., zpracovali P. Sokol, Ž. Sedláková, 2014)

okoseného ostění. V materiálu vytěženém z přístavku byl zřejmě objeven segmentový kus románské ostění stejného typu, jak ho známe z vyšších podlaží donjonu.

Asi o 15 cm (recentní uložení) byl snížen terén před jižním průčelím věže a materiálem včetně toho vytěženého z interiéru byl nepatrně navýšen západní okraj severní části nádvoří.

Ze sondy I pochází patnáct zlomků keramiky pravděpodobně z 14. století a dvě zvířecí kosti, z výkopu v severovýchodním koutu přístavku dva zlomky keramiky, nejspíš z 15. století. Z vytěženého materiálu bylo sběrem získáno devatenáct zlomků keramiky z 14.–16. století, zlomek komorového kachle, část železného tyčinkovitého předmětu s hraněným profilem a pět zvířecích kostí. Nálezy jsou uloženy v ú. o. p. v Plzni Národního památkového ústavu.

## 2012 – spodní nádvoří (IX; 29–30)

Výzkum předcházel stavbě pokladny a dílčím úpravám areálu zříceniny před jejím novým zpřístupněním pro veřejnost. Byl proveden během dubna P. Sokolem, L. Foster,

29 DURDÍK, T., cit. 3, s. 43–44. SOKOL, P.: *Z archeologie hradů a zámků Plzeňského kraje*. SOKOL, P.; WIZOVSKÝ, T., c. d., s. 335–338, 343–346. SOKOL, P.; WIZOVSKÝ, T.; ČIHÁKOVÁ, L.: *Přimda – hrad, okr. Tachov*.

30 DURDÍK, T., cit. 3, s. 44–45. SOKOL, P.; FOSTER, L.: *Přimda – hrad, okr. TC*.



Obr. 19. Přimda, areál zříceniny hradu. Prostorová identifikace nearcheologických terénních zásahů – planýrek v období let 1919–2003. Plochy planýrek jsou vyznačeny barevnými šrafováními: šikmá modrá (II; 2), svislá fialová (III; 6), šikmá zelená (IV; 3, 10 a 27) a svislá oranžová (VIII; 4 a 28). (S využitím geodetického zaměření PREKOP, F.; SOKOL, P., c. d., zpracovali P. Sokol, Ž. Sedláková, 2014)



Obr. 20. Přimda, areál zříceniny hradu. Prostorová identifikace nearcheologických terénních zásahů – navážek v období let 1968–1971. Plochy navážek (7, 12–13) jsou vyznačeny modrou barvou. (S využitím geodetického zaměření PREKOP, F.; SOKOL, P., c. d., zpracovali P. Sokol, Ž. Sedláková, 2014)

M. Waldmannovou.<sup>31</sup> Týkal se prostoru 1. nádvoří mezi zaniklou 1. a 2. bránou, tedy plochy jižně od donjonu mezi skalním hřebenem a cestou. Jednalo se o dvě sondy v místech dvou podélných základových patek objektu pokladny, orientované souběžně s cestou ve směru severovýchod–jihozápad, a na ploše  $0,7 \times 3$  m (rozměry sond se řídily projektem, výzkum nebyl dále rozšiřován). Prostor mezi sondami, kde byl pouze stržen drn, měl šířku 1,6 m. Sonda I blíž k cestě dosáhla hloubky 0,7–0,8 m, sonda II hloubky 0,5–0,8 m (obr. 16). V sondě I se pod recentními vrstvami s odpadem nacházela žlutá jílovitá vrstva s kousky cihel, uhlíky a zlomky keramiky v jejím povrchu, nasedající na červenou popelovitou vrstvu; stopy po ohni a snad i ohništi byly zjištěny i v sondě II (propálený jíl na skále; obr. 17). Spodní úroveň v části sondy II a v celé sondě I tvořila rezavá hlinitopísčítá vrstva s uhlíky. V sondě I se v hloubce zhruba 20 cm objevila původní historická uložení, která by svým ztuhnutým, kamenitým charakterem (vrstvy 4 a 6) mohla vést k domněnce, že se jednalo o jednu z historických komunikačních úrovní v tomto prostoru. Nelze však vyloučit, zejména vzhledem k nerovnému povrchu kamenité vrstvy, že jde o důsledek srovnání terénu odstraněním svrchních uloženin v roce 1968 a následného ztuhnutí plochy pro zařízení staveniště. Docela vespod se v sondách nalézaly další uložení s archeologickými nálezy dokládajícími kumulaci materiálu, včetně větších balvanů. Skalního podloží bylo dosaženo pouze v severovýchodní části sondy II, spodní úroveň sondy I byla tvořena kumulací balvanů.

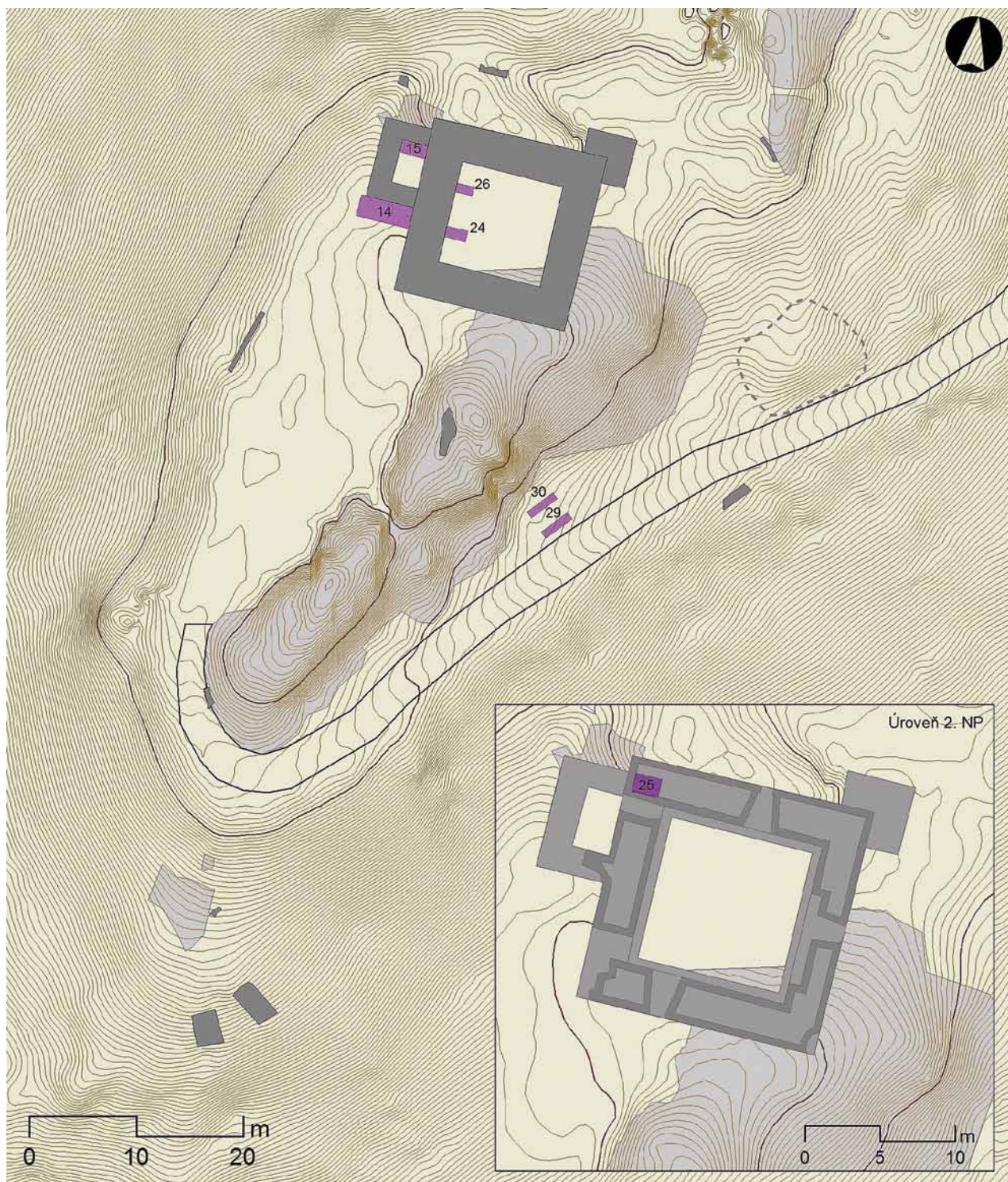
Drobný výzkum nepřinesl žádná podstatná zjištění. Nebyly nalezeny žádné doklady úpravy povrchu, který mohl (zejména pro starší období hradu) existovat ve větší hloubce, než bylo dno obou sond. Ověřené využití plochy stavební firmou při opravách zříceniny v letech 1968–1977 odpovídá soudobým fotografiím.

Z obou sond bylo vyzdvíženo 660 zlomků keramiky z 13.–16. století, v několika případech s nejistým přesahem do 12. století, dvacet čtyři zlomků kameniny pravděpodobně z 19. století, dvacet osm zlomků komorových a nádobkových kachlů převážně z 15.–16. století, tři zlomky prejzů, čtyři zlomky cihel a několik kousků mazanice. V ostatních skupinách nálezů se uplatňuje osmnáct železných předmětů (hřebíky, hřeb s polokulovitou hlavičkou, ostří nožů, tyčinkovité hraněné předměty a část kování), z výrobního a stavebního odpadu jde o kousky malty, hrudku sklovitého materiálu s křemičitým pískem a uhlíky. Kuchyňský organický odpad zahrnuje 137 zvířecích kostí. Nálezy jsou součástí podsbírký ú. o. p. v Plzni Národního památkového ústavu.

## 2012–2013 – areál hradu (X; 31)

Plány areálu hradní zříceniny pořízené v minulosti jsou vesměs nevyhovující. Současně s vizuálním průzkumem

31 SOKOL, P.: Zřícenina hradu Přimda, Záchraný archeologický výzkum 2012.



Obr. 21. Přimda, areál zříceniny hradu a úroveň 1. patra donjonu. Prostorová identifikace archeologických výzkumů – sond v období let 1973–2012. Plochy sond (14, 15, 24–26, 29–30) jsou vyznačeny fialovou barvou. (S využitím geodetického zaměření PREKOP, F.; SOKOL, P., c. d., a zaměření úrovně 1. patra donjonu – Krejpl, 1962 – zpracovali P. Sokol, Ž. Sedláková, 2014)

zejména skalního hřebene zhruba uprostřed památky bylo pořízeno její nové zaměření. Vznikl nový plán celého areálu a obsáhlá fotografická dokumentace skalního hřebene (P. Sokol; spolupráce F. Prekop, ú. o. p. v Lokti Národního památkového ústavu).<sup>32</sup> Na severní i jižní části skalního hřebene byly objeveny stopy různých konstrukcí (lůžka pro trámy, schody, další úpravy skály

tesáním, snad lůžko pro hradbu), fragment lomového zdiva na temeni severní části hřebene a dvě epigrafické památky z první poloviny 20. století (při jihovýchodním

32 SOKOL, P.: Zřícenina hradu Přimda, *Vizuální průzkum a geodetické zaměření hradního areálu v letech 2012–2013*. PREKOP, F.; SOKOL, P., c. d.



Obr. 22. Přimda, areál zříceniny hradu. Prostorová identifikace nemovitých archeologických nálezů v období let 1970–2012. Nálezy jsou vyznačeny růžovou barvou. (S využitím geodetického zaměření PREKOP, F.; SOKOL, P., c. d., zpracovali P. Sokol, Ž. Sedláková, 2014)

nároží donjonu a na východní straně jižní části hřebene). U zdi pod západní hranou nádvoří se podařilo očištěním západního líce z kvádrů ověřit její románský původ.

Během očišťování fragmentů zdiva severně od přístavku byl získán zlomek keramiky pravděpodobně z 14. století. Z povrchových vrypů na temeni severní části skalního hřebene pocházejí čtyři zlomky železných hřebíků. Nálezy jsou uloženy v ú. o. p. v Plzni Národního památkového ústavu.

## Závěr

Souhrnně na závěr lze konstatovat, že zásahy do terénu v areálu zříceniny hradu Přimda jsou známy již od roku 1879 (1880). Mnohem více než archeologických výzkumů na této významné lokalitě proběhlo terénních zásahů nearcheologické povahy, které v průběhu přibližně osmdesáti let razantně změnily celkový vzhled památky (obr. 18–20). K tomu přispěla i ta skutečnost, že uvedené zásahy měly téměř vždy značný plošný rozsah. Poznatky z nich by bývaly jistě měly velký význam pro poznání vývoje a podoby hradu; pro akce od konce 19. století až do roku 1971 jsou však k dispozici jen velmi stručné

## Prameny

Česká geologická služba, *Mapové aplikace* [online]. Praha, [cit. 2012-09-14]. Dostupné z WWW: <[http://www.geology.cz/app/ciselniky/lokalizace/index.php?start\\_y=670000&start\\_x=1070000](http://www.geology.cz/app/ciselniky/lokalizace/index.php?start_y=670000&start_x=1070000)>.

a neúplné údaje, což se promítá i do míry spolehlivosti prostorového a věcného vymezení těchto akcí. Profesionální informace máme až počínaje prvním archeologickým výzkumem z roku 1973.

Archeologické výzkumy měly ve srovnání se zásahy nearcheologické povahy plošně menší rozsah a vždy reagovaly na postup stavebních prací (obr. 21). I proto nemohly přinést s několika výjimkami žádná zásadní zjištění (obr. 22). Za zmínku stojí především nález shodné úpravy podlahy v přízemí románské věže a v jejím přístavku (výzkumy v letech 1973, 2001 a 2003), poznatek o absenci komunikačního využití prostoru před přístavkem (výzkum v roce 1973) a stopy po požáru doložené nejen archeologickým výzkumem (2012), ale i nearcheologickými výkopy (1970–1971).

Plochy, které by bylo třeba archeologicky zkoumat, jsou na jedné straně poměrně početné, na straně druhé mnoho z nich je dnes již poškozeno, ne-li zcela zničeno zásahy amatérů. Rozsah a intenzitu těchto narušení lze přitom jen odhadovat; zpřesnění by mohl přinést právě jen badatelský archeologický výzkum.

Vzhledem k dosud nedostatečnému zpracování archivních pramenů z 19. a 20. století nelze vyloučit ani existenci dosud neznámých terénních zásahů z té doby.

Z uvedených důvodů vyplývá, že není možné přesněji plošně vymezit terény dosud archeologicky hodnotné vůči terénům už zničeným. Porovnáme-li v plánech plochy terénních zásahů, lze obecně předpokládat, že nedotčené či téměř nedotčené zůstávají plochy pod recentně spíše navýšenou západní hranou hradní plošiny a především v jižním cípu areálu, před zachovanými opěrnými pilíři zaniklého věžového stavení. Vzhledem k náznakům průběhu obvodové hradby, jak si ho můžeme představovat podle starších plánů a z dochovaných fragmentů včetně bloku zdiva v západním svahu pod ústím cesty (na plánech – obr. 18–22 – se jeví jako anomálie v průběhu vrstevnic), se nabízí ověření toho, zda hradba na západní straně areálu probíhala v linii dnešní hrany nádvoří nebo níže ve svahu. Na severní straně lze jen málo porušené terény předpokládat v prostoru mezi cestou a donjonem. Zde je však historický terén zakryt mohutnou vrstvou destrukce, přičemž bez výzkumu neumíme jednoznačně rozlišit, jaký podíl na současném reliéfu má tato destrukce a co je dáno například skalními výchozy. Značný archeologický potenciál má zřejmě destrukce první brány a navazujícího stavení. Pozornost si zaslouží také reliky zahloubených objektů na horním nádvoří: budovy při západním okraji nádvoří, jejíž spodní úroveň byla patrná do úprav nádvoří v roce 1968, a studny mezi touto budovou a horní bránou ve skalním hřebenu. Je pravděpodobné, že se oba tyto objekty zčásti dochovaly pod stávající úrovní nádvoří.

*Článek vznikl jako součást vědeckovýzkumné práce Národního památkového ústavu podporované z dotace Ministerstva kultury v rámci úkolu DKRVO 10 H 3041 010.*

Oznámení o vydání obecných právních předpisů. In *Sbírka zákonů Československé socialistické republiky*. 1962, částka 36. Praha, Ministerstvo spravedlnosti, 1962, s. 329–330.

Sbírky archeologických nálezů z objektů ve správě Národního památkového ústavu, podsbírká ú. o. p. v Plzni.

## Literatura

BENEŠ, Antonín: Výzkumy expozitury Archeologického ústavu ČSAV v Plzni v Západočeském kraji v l. 1963–1972. In *Minulosti Západočeského kraje*. 10. Západočeské nakladatelství, Plzeň, 1974, s. 178.

DURDÍK, Tomáš: Přimda. In *Výzkumy v Čechách 1973*. Praha, Archeologický ústav ČSAV, 1975, s. 139–140.

DURDÍK, Tomáš: *Hrad Přimda*. Praha, Unicornis, 2007.

HEBER, František A.: *České hrady, zámky a tvrze, Západočeský kraj*. Praha, Argo, 2002.

KRUŠINOVÁ, Lenka: Přimda hrad. In *Výzkumy v Čechách 1984, 1985*. Praha, Archeologický ústav ČSAV, 1987, s. 176.

PREKOP, Filip; SOKOL, Petr: Nová zjištění na hradě Přimda, Vizuelní průzkum a zaměření areálu hradní zříceniny. *Zprávy památkové péče*. 2013, roč. 73, č. 5, s. 448–455.

PROCHÁZKA, Zdeněk; ŮLOVEC, Jiří: *Hrady, zámky a tvrze okresu Tachov*. 2. díl. Tachov, Okresní muzeum, 1990.

RAZÍM, Vladislav: K významu a stavební podobě románského hradu Přimda. *Průzkumy památek*. 2008, roč. 15, č. 1, s. 39–56.

RAZÍM, Vladislav: Die Burg Přimda in Westböhmen und die Möglichkeiten ihrer Deutung. *Burgen und Schlösser*. 2013, roč. 54, č. 4, s. 209–218.

SEDLÁČEK, August: *Hrady, zámky a tvrze království Českého*. 13. díl. Praha, Fr. Šimáček, 1905.

SOKOL, Petr: Z archeologie hradů a zámků Plzeňského kraje – Přimda. *Hláška*. 2004, roč. 10, č. 3, 41–43.

SOKOL, Petr; WIZOVSKÝ, Tomáš: Hrad Přimda – archeologický výzkum, ikonografická analýza a rozbor malt. In *Castellologica bohemica*. 9. Praha, Archeologický ústav AV ČR, 2004, s. 335–348.

## Nepublikované zprávy

DURDÍK, T.: *Nálezová zpráva čj. 4808/73*. Praha, 1973. Archeologický ústav v Praze AV ČR.

DURDÍK, T.: *Nálezová zpráva čj. 7538/73*. Praha, 1973. Archeologický ústav v Praze AV ČR.

FOSTER, Linda; SEDLÁKOVÁ, Žaneta: *Archeologický atlas SH Švihov, Archeologické výzkumy v areálu hradu 1948–2012*. Plzeň, 2013. Národní památkový ústav, ú. o. p. v Plzni.

KOČANDRLE, Josef: *Přimda hrad, Nálezová zpráva k odklizení druhotně nasypaných zemin za rok 1971*. Plzeň, 1971. Národní památkový ústav, ú. o. p. v Plzni.

KRUŠINOVÁ, Lenka: *Přimda – hrad, okr. Tachov, Předběžná zpráva o archeologickém výzkumu 7/85*. Plzeň, 1986. Národní památkový ústav, ú. o. p. v Plzni.

SOKOL, Petr: *Zřícenina hradu Přimda, Vizuelní průzkum a geodetické zaměření hradního areálu v letech 2012–2013*. Plzeň, 2013. Národní památkový ústav, ú. o. p. v Plzni.

SOKOL, Petr: *Zřícenina hradu Přimda, Záchranný archeologický výzkum 2012*. Plzeň, 2014. Národní památkový ústav, ú. o. p. v Plzni.

SOKOL, Petr; FOSTER, Linda: *Přimda – hrad, okr. TC, Zpráva o archeologických zjištěních v roce 2003*. Plzeň, 2003. Národní památkový ústav, ú. o. p. v Plzni.

SOKOL, Petr; WIZOVSKÝ, Tomáš; ČIHÁKOVÁ, Linda: *Přimda – hrad, okr. Tachov, Nálezová zpráva o zjišťovacím a záchranném archeologickém výzkumu*. Plzeň, 2001. Národní památkový ústav, ú. o. p. v Plzni.

## Summary

### Archaeology at Přimda Castle

**Keywords:** *Přimda Castle — archaeological surveys — earthmoving works — archaeological terrain — repairs to castle ruins — archaeological atlas*

At Přimda Castle, earthmoving operations have already been known since 1879 (1880). Compared to archaeological surveys, a considerably higher number of non-archaeological earthmoving works have been accomplished on that historic site, vigorously altering the look of the castle complex in the course of approximately 80 years. In addition to the high number of those interventions, crucial has also been the fact that the non-archaeological activities almost always covered a larger surface than hitherto completed proper archaeological surveys. The yielded knowledge would have been of fundamental significance for learning the development and look of the castle. Unfortunately, as for the earlier works, carried out between the 19<sup>th</sup> century and 1971 exclusively in the absence of archaeologists, only quite terse and sometimes insufficient data are available, thereby adversely affecting the reliability of

the space and subject delimitations of those operations. Additional information, however, started appearing as late as 1973 in virtue of the first proper archaeological survey. In comparison with other earthmoving interventions, archaeological surveys always took place on a considerably smaller area, merely responding to the progress of ongoing construction works on the site. Consequently, with only a few exceptions, they have not brought substantial information regarding the look and development of the castle. Noteworthy are mainly the following findings: the identical surface treatment of both the Romanesque tower and the outbuilding, the ascertained failure to use the area in front of the outbuilding for communication purposes, as well as scorch-marks, substantiated not only by archaeological surveys, but also by non-archaeological excavations. On the one hand, there are quite numerous areas that should be subjected to archaeological surveys in order to glean knowledge on the castle's look and development; on the other hand, many of them have already been damaged or even destroyed by the mentioned incompetent excavations.

*(Translated by Karel Matásek)*