

Pokračování výzkumu v areálu premonstrátské kanonie v Teplé

KAREL NOVÁČEK – RADEK ŠIROKÝ – LENKA STARKOVÁ

Článek předkládá předběžné výsledky druhé etapy archeologického výzkumu vyvolaného stavební a památkovou obnovou tepelské kanonie. Tato etapa probíhající v letech 2011–2012 byla souběžná s první fází realizace stavebních prací a měla povahu záchranného (předstihového) výzkumu a operativní dokumentace. Průzkumy a sondáže se soustředily na jižní část kanonie, zejména do prostoru bývalého rajského dvora a po obvodu prelatury, a přinesly – kromě velkého množství poznatků o středověkých a barokních klášterních budovách a o jejich opevnění – také objev neznámé románské sakrální stavby, kterou spojujeme s osobou velmože Hrozny, zakladatele kláštera.

Klíčová slova: premonstráti – západní Čechy – kanonie Teplá – stavebněhistorický průzkum – archeologie – románská a gotická architektura

Obnova prelatury a konventních budov premonstrátské kanonie v Teplé je v současné době největší památkovou realizací v Karlovarském kraji a právem přitahuje pozornost odborné i laické veřejnosti. Před několika lety jsme měli možnost shrnout dosažený stav historického a archeologického výzkumu tepelského kláštera a přiblížit okolnosti, metodu i první výsledky zjišťovací etapy archeologického výzkumu, která probíhala od října 2010 do května 2011.¹ Nyní pokračujeme ve stejně pojatém nástupu hlavních výsledků druhé etapy výzkumu, jež časově spadala v jedno s první fází realizace stavebních prací v rámci projektu *Vzorová obnova NKP Klášter premonstrátů Teplá*, financovaného z prostředků *Integrovaného operačního programu* Ministerstvem kultury.²

Výzkum začal 8. 8. 2011. Bez dokončení byl zastaven 13. 12. 2012 z důvodu náhlého odstoupení hlavního zhotovitele stavebního díla od smlouvy s investorem. Kvůli přerušení prací nebyly některé plánované sondy otevřeny, jiné, rozpracované, nemohly být dokopány. Na jaře roku 2013 navázala na nedokončené práce třetí, poslední etapa archeologického výzkumu (probíhající souběžně s druhou fází stavebních prací), která bude dokončena v roce 2014. Pět let trvající archeologický projekt se zařadil k nejrozsáhlejším výzkumům klášterních areálů ve střední Evropě; jen během jeho druhé etapy byla prozkoumána v 159 sondách plocha přibližně 3 000 m² archeologických souvrství.

Terénní část výzkumu prováděl tým tvořený dvěma vedoucími archeology, dvěma až třemi archeology – asistenty výzkumu (Mgr. J. Bařinka, Mgr. K. Postránecká, Mgr. L. Starková, Ph.D.), třemi až pěti specialisty-dokumentátory, geodetem (Mgr. J. Švejnoha), fotografem a průměrně dvaceti terénními pracovníky. Externě na projektu spolupracovali další odborníci, například Mgr. P. Kočár (archeobotanika), Mgr. J. Krček (epigrafika, archivní průzkum), PhDr. J. Militký, Ph.D. (numismatika), Mgr. M. Panáček (stavebněhistorický průzkum), prof. RNDr. K. Pavelka, CSc. (geofyzikální průzkum) či RNDr. J. Zavřel (geologie, geomorfologie a petrografie).

Umístění a rozsah sond druhé etapy výzkumu byly striktně určeny pěti hlavními částmi stavební obnovy. Nejdůležitější z nich bylo vybudování nové dešťové

kanalizace a položení jílových hydroizolací podél základů jižního a jihozápadního křídla prelatury (obr. 1). Právě zmíněné dva stavební objekty byly archeologickým výzkumem řešeny sloučeně – odkryv byl prováděn systémem propojovaných sond v pásu širokém 4,2 m podél celého obvodu prelatury, v celkové délce téměř 175 m. Někde, zejména v poloze jihozápadním směrem od jihozápadního křídla prelatury, byla základní plocha výzkumu dodatečně rozšířena. Po dokončení sondáže následovaly odkopy zeminy pod povrchem eluvia až k základové spáře budovy prelatury a odhalený základ byl operativně dokumentován. Stejný postup se uplatnil při severním průčelí prelatury, v prostoru bývalého rajského dvora.

Třetím stavebním záměrem, jenž si vyžádal odkryv v suterénu jižního a jihozápadního křídla prelatury, částečně i jihozápadního křídla konventu, byly sanace podlah. Pod historickými podlahami z trachytových desek se uplatňovalo vesměs eluvium, jen ojediněle také negativy středověkých základů konventních staveb či jednotlivé mladší objekty. Právě tento záměr zůstal z větší části nedokončen a souvislé úseky suterénů byly pak sledovány v další etapě výzkumu v roce 2013.

Výzkumu se výrazně týkala rekonstrukce historického štolového (odvodňovacího) systému kláštera. Průzkum a exkavace staré kanalizace musely být řešeny v náležitých prostorových souvislostech, takže výrazně zasáhly i mimo půdorys rekonstruovaných budov. Značná pozornost byla věnována západním větvím barokní kanalizace (pod západním křídlem prelatury, v severozápadním křídle konventu, v trase přístupové cesty k západnímu průčelí klášterního kostela Zvěstování Panny Marie a uvnitř jeho střední lodi), na opačné straně pak především páteří štole procházející objektem zaniklého mlýna. S tímto úkolem úzce souviselo také čištění a dokumentace tří studní (v bývalém rajském dvoře, před západním průčelím kláštera a v chrámové lodi) a jedné odpadní jímky (v suterénu jižního křídla prelatury).

1 ŠIROKÝ, R.; NOVÁČEK, K.: *První etapa výzkumu v areálu premonstrátské kanonie v Teplé*.

2 Registrační č. projektu: CZ.1.06/5.1.00/01.05508.



Obr. 1. Teplá (okr. Cheb), klášter, jižní křídlo prelatury a konventu (v pozadí). Pohled od jihozápadu během archeologického výzkumu. (Foto M. Lejsková, 2011)

Celkem zanedbatelný byl odborný přínos sondáží a operativní dokumentace prováděných v souvislosti se zařízením staveniště a budováním přístupové komunikace ve východní části klášterního areálu.

Nejcennější a informačně nejpřínosnější situace se nalézaly v těchto částech kanonie (obr. 2): v prostoru kolem jihozápadního nároží a jižně od jihozápadního křídla prelatury (zejména sondy 106/11, 80/11, 81/11 a 173/11), na ploše přiléhající od severu k jihozápadnímu křídlu prelatury (sondy 175/11, 77/11, 76/11, 172/11 a 75/11) a v jižní části dvora prelatury – bývalého rajského dvora (sondy 90/11, 93/11, 215–218/12). Mimo právě uvedená místa měla výrazná archeologická zjištění spíše jen bodový charakter (část sondy 104/11 před jižním průčelím konventu, posvátný pramen v lodi kostela, jámka v jižním křídle prelatury a jinde).

Archeologický výzkum se soustředil – stejně jako v první zjišťovací etapě – na řešení souboru otázek odborné i stavebnětechnické povahy. Cíle poznání byly definovány už v první fázi výzkumu do několika základních okruhů:

- rekonstrukce vývoje reliéfu v areálu kláštera před jeho založením a během jeho stavebního vývoje,
- poznání základních obrysů topografie a stratigrafie středověkého konventu,
- postup, rozsah a technické řešení vrcholně barokní přestavby kláštera,
- rozšíření poznatků o kanalizačních systémech a výzkum každodenního života v klášteře, jeho kontaktu směrem navenek a ekonomických aspektů.

K tomu se během druhé etapy výzkumu přidaly ještě další tři významné otázky:

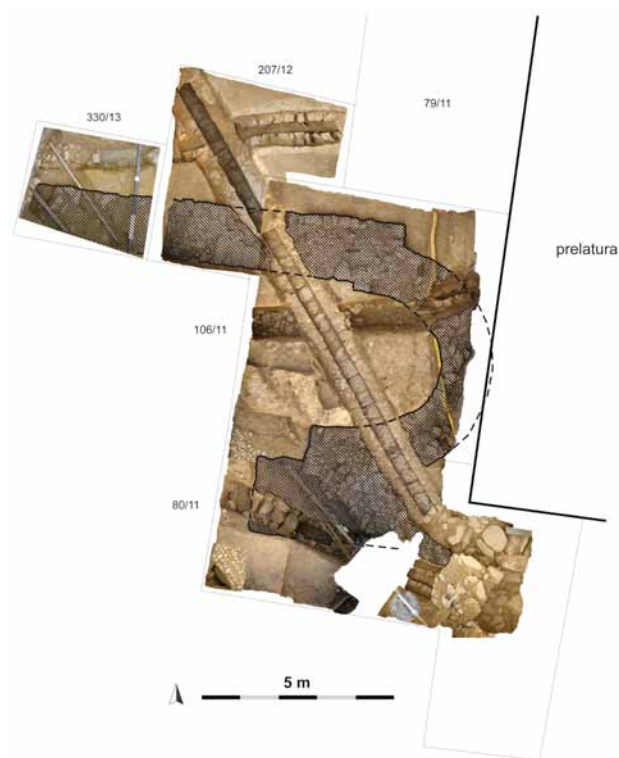
- rozsah a charakter předklášterního horizontu osídlení,
- architektonicko-umělecké afilace románsko-gotické stavební etapy konventu,
- stavební vývoj a architektonická podoba renesanční a raně barokní stavební etapy konventu.

Holocenní reliéf terénu před založením kláštera a dynamika jeho mladších změn

Předběžné informace o reliéfu klášterního staveniště a dynamice navrstvování po dobu existence konventu, získané v průběhu zjišťovací fáze výzkumu, byly upřesněny pro střední část zkoumaného území, tedy pro jižní křídlo prelatury a jeho bezprostřední okolí. Rekonstrukci původního terénního reliéfu omezuje fakt, že v tak intenzivně využívaném prostoru, jakým byl areál vnitřního konventu, můžeme pouze výjimečně nalézt mladšími zásahy neporušenou niveletu sterilního eluvia (např. v sondě 76/11 nebo pod kontrolním blokem mezi sondami 175/11 a 107/11). Intaktní půdní horizont nebyl prokázán v žádném zkoumaném místě a mocnost původních či středověkých pokryvných útvarů lze – opět jen na několika místech – odhadovat pouze nepřímo. Velmi významným výsledkem této etapy výzkumu nicméně bylo určení nivelety přízemí středověké jižní



Obr. 2. Teplá, areál kláštera, jižní část. Plán s vyznačením sond první (červený obrys) a druhé (světle modrý obrys) etapy archeologického výzkumu, včetně interpretace některých nálezových situací; a – základy neznámé zděné stavby (dokumentace v roce 1997), b – řez kovářským pracovištěm (dokumentace v roce 1997), c – neznámá sakrální stavba, d – příčný řez příkopem (ověřený průběh tmavě modrá plocha, hypotetický plocha světle modrá), e – vnější hrana příkopu(?), f – suterén středověké dřevohliněné stavby, g – klenutý suterén postmedievální stavby, h – raně barokní nárožní věž, i – středověká(?) zeď, j – fons sacer, k – ověřený (černě) a hypotetický (šedě) průběh nádvorní zdi gotického ambitu, l – podezdívka požárem zaniklé středověké stavby (dokumentace v roce 2010). Světle hnědý rastr – rekonstrukce průběhu traktové zdi jižního křídla středověkého konventu. Tučná čerchovaná čára – předpokládaný průběh stupně mezi nivou a terasou. Zelené tenké čáry – obrysy historických systémů vodovodu a kanalizace. (Zaměření Archetyp-M, s. r. o., doplnil J. Švejnoha, zpracovali K. Nováček a R. Široký, 2014)



Obr. 3. Teplá, areál kláštera. Zaniklá sakrální stavba odkrytá v sondách před západním průčelím jihozápadního křídla prelatury. Fotoplán. (Zpracovali J. Švejnoha, L. Starková a K. Nováček, 2014)

ambitové chodby (658,81 m n. m.), což je vůbec první přímý výškový údaj týkající se středověkého konventu. Výšku odpovídajícího povrchu vnějšího terénu se stanovit zatím nepodařilo (určitou indicii vidíme v rozdílech v charakteru zdva studny v rajském dvoře).

Mladší (pozdně středověký a raně novověký) vývoj reliéfu byl ve zkoumaném prostoru charakterizován energetickým planyrováním, rozsáhlými a hlubokými zásahy do terénu a selektivním zvyšováním nadloží. Planýrkám tak podlehla celá plocha západně od kláštera, včetně pozůstatků neznámé sakrální stavby (viz níže), stejně jako plocha východně od opatské zahrady, kde musel být terén v období baroka snížen nejméně o 2,5 m. Zahlubování barokních suterénů znamenalo zánik téměř veškerých starších situací v rozsahu celého jižního a jihozápadního křídla prelatury, na ploše před jižním průčelím jihozápadního křídla a v jižní části nádvoří prelatury. Záměrné navrstvování bylo spojeno především se vznikem vyrovnané plochy opatské zahrady, ale také se zasypaním podsklepené stavby zbořeně při stavbě jihozápadního křídla prelatury či s definitivním řešením plochy bývalého rajského dvora koncem 18. a začátkem 19. století.

Nález neznámé sakrální stavby

Jedním z nejzávažnějších výsledků výzkumu v Teplé je nález základů neznámé sakrální stavby v poloze před jihozápadním nárožím prelatury, v sondách 80/11, 106/11 a 207/12 (obr. 3; na obr. 2 místo označené c). Z této stavby

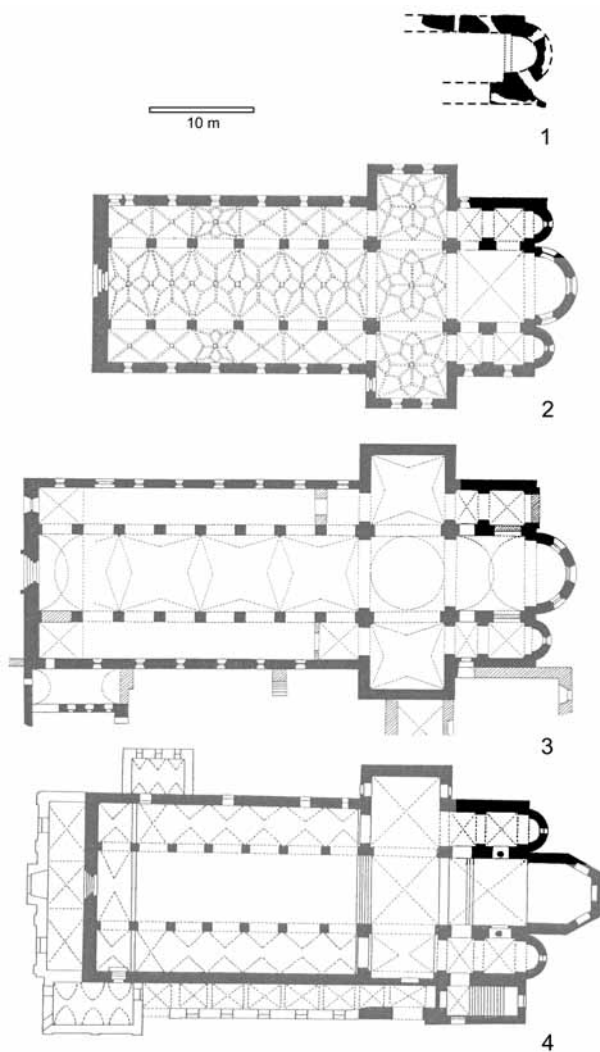
byly odkryty nesouvislé úseky základu její východní části, zbavené všech nadzemních partií (nadzemního zdiva, podlahových úrovní), poničené několika větvemi inženýrských sítí a základem budovy barokní prelatury. Základ byl vystavěn ze směsi lomového a sbíraného kamene, v níž výrazně převažovaly místní jemnozrnné až středně zrnité amfibolity (více než 95 %), ojediněle doplněné bílými sekrečními křemeny, úlomky biotitických rul a arkóz.³ Chyběl byt jen úlomek trachytu, typického pro tepelské klášterní stavby všech období. Zdivo bylo pojeno okrovou písčitou hlínou se šterkem. Na východě stavba měla půlkruhovou apsidu o vnitřní šířce 3,35 m a hloubce 2,25 m, při tloušťce zdi asi 1,3–1,4 m. Na odsazený severní okraj apsidy navazovala severní obvodová zeď vnitřního chrámového prostoru, která byla sledována v délce přes 6 m, aniž by bylo nalezeno její zalomení k jihu (po pozdějším rozšíření zkoumané plochy sondou 330/13 přesáhla severní zeď celkovou délkou 10 m). Jižní zeď byla opatřena v ukončení válcového zdiva apsidy masivním nárožím a kolmým lícem – patrně zde existoval široký vstup či arkádový oblouk. Jižní líc jižní zdi byl zachycen pouze ve formě jediného kamene a krátkého otisku v protilehlé stěně výkopu provedeného ve směru východ-západ pro trativod. Z průběhu jednoznačně provázaného zdiva dále k východu (sledovatelného v délce 5,3 m) je však zřejmé, že sakrální stavba byla spojena s dalším objektem – buď s další apsidou, popřípadě se stavbou, jejíž severní zeď probíhala rovně k východu. Pro první variantu jasně mluví fakt, že nejvýchodnější dochovaný fragment tohoto zdiva přesahuje přes rekonstruovanou přímku jižního líce směrem k jihu. Na protilehlé jižní straně výkopu pro trativod, v plošně porušeném prostoru, už nebylo žádné pokračování zdiva zachyceno.

Proporce odkrytých částí stavby a její přímé propojení s objektem na jižní straně, výrazně protaženým k východu, podporují eventualitu, že kostel mohl být vícelodní a že nalezená část představovala jeho severní postranní loď, nebo postranní chór s apsidálním závěrem. O půdorysu objektu víme jinak stále málo a možnosti zjistit víc jsou velmi omezené, neboť jeho rozsáhlé části zanikly při mladších stavebních zásazích. Bez úplného odkryvu plochy navazující na sondy 106/11 a 330/13 na západní straně se nelze jakkoli vyjádřit o vztahu kostela ke středověké, požárem zaniklé stavbě s mohutnou podezdívkou a dřevohliněnou nástavbou, která byla odkryta v sondě 20/10 a byla považována za věž klášterního opevnění (na obr. 2 místo označené l).⁴ Půdorysy obou objektů nejsou shodně orientovány, jejich severní líce nejsou umístěny v přímce a mohutná věžová stavba (je-li naše hypotéza správná) v této poloze příliš nekoresponduje s pomyslnou dispozicí kostela.

Sakrální stavba neposkytuje žádná přímá vodítka pro datování. Chronologické úvahy lze založit pouze na jejím typu, formálních znacích a prostorovém kontextu. Podélný typ kostela s odsazenou půlkruhovou apsidou svědčí pro románský původ. Z toho vyplývá, že objekt musí pocházet

3 ZAVŘEL, J.: *Klášter Teplá u Mariánských Lázní, Petrografický rozbor historických zdív a architektonických článků.*

4 ŠIROKÝ, R.; NOVÁČEK, K., c. d., s. 43.



Obr. 4. Srovnání půdorysů vybraných románských kostelů v Čechách a v Bavorsku. 1 – Teplá, klášter premonstrátů, kostel neznámého zasvěcení; 2 – Biburg, benediktinský klášter; 3 – Windberg, premonstrátský klášter; 4 – Prüfening, benediktinský klášter. Jednotné měřítko. (Půdorysy 2 a 4 převzaty od STROBEL, R.; WEIS, M.: *Romanik in Altbayern*. Zpracoval K. Nováček, 2014)

buď z předklášterního období nebo z prvních desetiletí existence kanonie. I když rekonstrukce detailního půdorysu nadzemního zdiva z porušených základů není bez problémů, přece jen nám snad umožňuje předpokládat jeden důležitý architektonický detail: hranolový pilíř v jihovýchodním koutu interiéru, jenž přechází bez odsazení do oblouku apsidy. Pilíř nespíš nemůže být totožný s hranou vítězného oblouku apsidy (půdorys interiéru by jinak byl nezvykle deformován). Mnohem pravděpodobnější je, že vynášel zdivo mohutného klenebního pasu, lemujícího přilehlé pole bezžeberné křížové klenby chóru. Toto řešení známe v typizované podobě z postranních chóru řady klášterních bazilik v Bavorsku, zejména takových, které jsou spojeny s fundátorskou činností Oty Bamberského v první polovině 12. století (Prüfening, Biburg, Kastl – benediktini; Windberg – premonstráti; obr. 4).⁵

V okolí nálezu pozůstatků románského kostela ani v jeho interiéru nebyly zjištěny žádné známky pohřbívání.

Z hlediska umístění v rámci klášterního areálu je nejnápadnějším rysem stavby skutečnost, že byla příkopem oddělena od vnitřního konventu; jednoznačně se nestala jeho součástí, ale vázala se jako samostatný areál zvnějšku k jihozápadnímu nároží klášterišť. Jednalo se tedy nepochybně o kostel určený pro laiky a nejspíš o soukromou fundaci. Soudobá existence románského kostela a příkopu přitom není doložena přímo nálezovou situací; v bezprostřední blízkosti byl příkop zcela odstraněn výkopy rozsáhlých suterénů barokních staveb a jeho průběh rekonstruujeme jen na základě vzdálenějších dokumentačních bodů. S takovým průběhem se však zdá být v kolizi výraznější pokračování stavby kostela jihovýchodním směrem.

I když nemůžeme odpovědět jednoznačně na otázku, kdy kostel vznikl a kdo byl jeho zakladatelem, je zcela zřejmé, že nález výrazně mění pohled na nejstarší dějiny tepelského kláštera a bude mít jistě i širší význam při zkoumání počátků klášterních fundací v Čechách. Klášterní prameny nepřinášejí informace o žádné stavbě, kterou bychom mohli s odkrytou svatyní ztotožnit. Kaple Všech svatých a Čtrnácti svatých pomocníků, založená podle mladší tradice zaznamenané v tepelských análech opatem Benediktem v roce 1248, je písemnými a ikonografickými prameny jasně situována do blízkosti hlavní brány kláštera a nemůže být totožná s nálezem.⁶ Logicky vyvstává možnost spojovat tuto sakrální stavbu neznámého zasvěcení z 12. století, nejpozději z první poloviny 13. století, s osobou blahoslaveného Hroznaty – velmože, fundátora kláštera a světce, a s jeho dlouho hledanou rezidencí, jež se stala východiskem klášterní fundace. Je třeba navíc zdůraznit, že na ploše severně od nálezu kostela, rovněž vně areálu vymezeného příkopem, se nacházejí stopy nedatované kamenné zástavby a doklady extenzivní kovářské výroby (na obr. 2 místa označená a, b), jejíž časové zařazení spadá podle nálezů keramiky rámcově do 12. až první poloviny 13. století.⁷ Sakrální stavba a výrobní areál (pokud spolu opravdu časově souvisely) podporují představu komplexně vybavené rezidence zahrnující významnou hospodářskou složku.

Hroznatova rezidence v historických pramenech blízkých době založení tepelského kláštera přímo nefiguruje, pomíneme-li obtížně vysvětlitelné *burgum*, objevující se v Hroznatově legendě,⁸ které mělo ležet v sousedství kláštera a ten měl dostat podle něj své jméno. J. Kejř však tento termín zatím nejpřesvědčivěji vztáhl na knížecí celnici a trhovou ves Teplá.⁹ Ve zprávách z přelomu 12. a 13. století se vyskytují jen ojedinělé nepřímé zmínky, které by mohly být dány do souvislosti se sídlem velmože Hroznaty v Teplé. Například v confirmaci takzvaného Hroznatova testamentu knížetem Břetislavem Jindřichem z roku 1197 je podrobněji specifikován rozsah obvěnění kláštera:

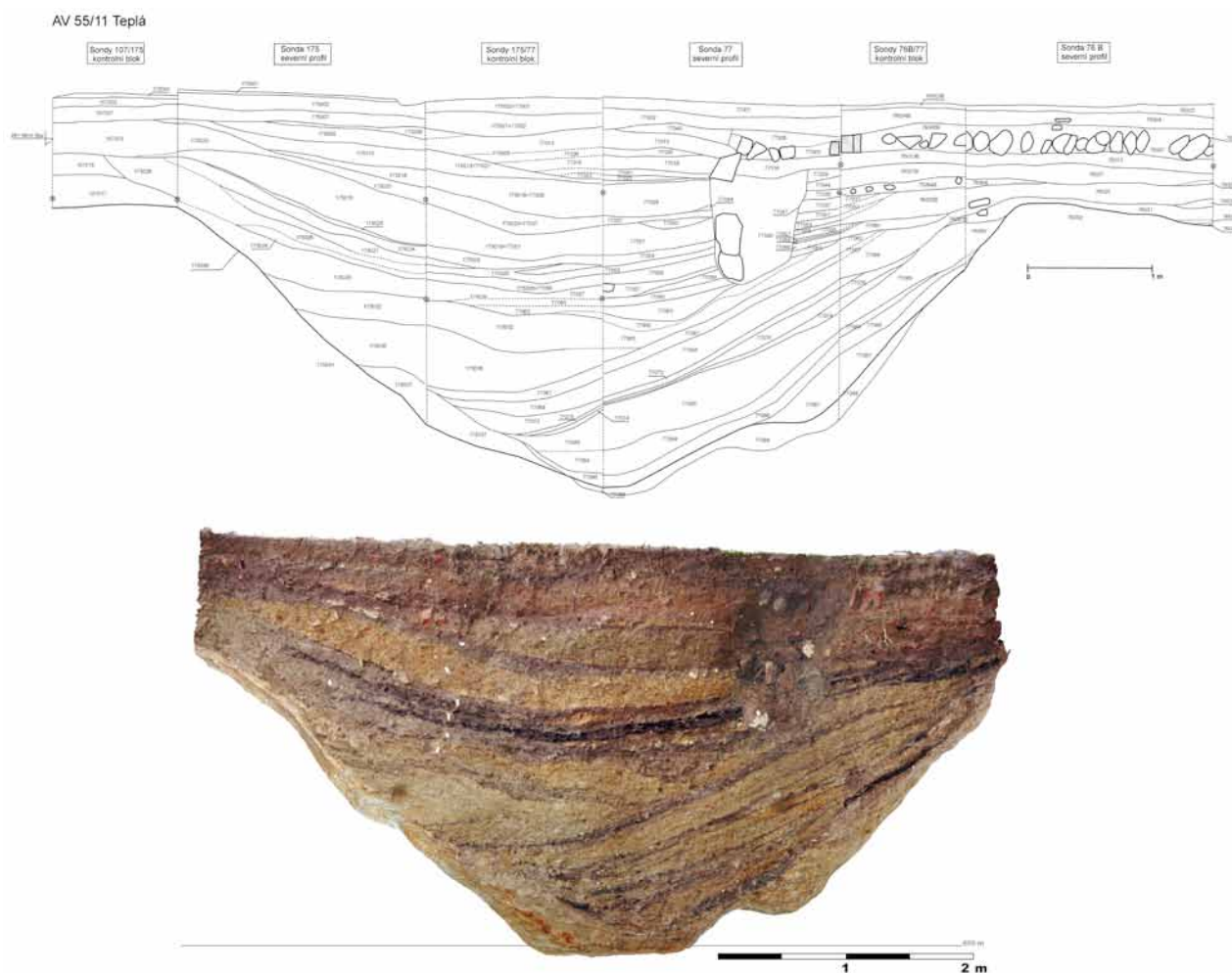
5 Např. STROBEL, R.; WEIS, M.: *Romanik in Altbayern*, s. 138–139, 154–155, 201, 258–259.

6 GNIRS, A.: *Topographie der historischen und kunstgeschichtlichen Denkmale in den Bezirken Tepl und Marienbad*, s. 378–380.

7 NOVÁČEK, K.: *Klášter Teplá – plynofikace*.

8 FRB I, s. 373.

9 KEJŘ, J.: *Vznik městského zřízení v českých zemích*, s. 78–81.



Obr. 5. Teplá, areál kláštera. Západní rameno příkopu, součást opevnění středověkého vnitřního konventu. Složený kreslený profil a fotogram. (Zpracovali J. Švejnoha, L. Starková a K. Nováček, 2014)

klášter získal mimo jiné Hroznatovu čeleď a služebné, jakož i dobytek – koně, voly, ovce a další.¹⁰ Klášteru tak byl předáván inventář, jenž byl s velkou pravděpodobností k dispozici přímo v místě založení, pravděpodobně v již existujícím Hroznatově hospodářském dvoře. Určitou, byť slabou stopou může být také zmínka z roku 1197 o Hroznatově soukromém kaplanu Holofernovi,¹¹ nasvědčující existenci „privátní“ sakrální stavby v rámci některého z Hroznatových potenciálních sídel, možná právě v Teplé. Koneckonců i z faktu, že si Hroznata po založení kláštera uzurpoval dominantní roli probošta konventu, tedy ovládal jej, reprezentoval, udržoval s ním těsný kontakt, aniž byl zpočátku členem řádu, lze soudit, že Hroznata musel mít k dispozici vlastní, nezávislou rezidenci v těsné vazbě na kanonii. Ta se postupně transformovala na klášterní proboštví a později na prelaturu, jejíž umístění v dispozici kláštera zůstalo navzdory radikálním přestavbám rámcově zachováno v jihozápadní části původní středověké kvadratury. Lokalizaci opatství v těchto místech předsvědčivě dokládá popis renesanční přestavby kláštera po požáru v roce 1611,¹² tedy v době, kdy byla ještě v provozu značná část budov středověkého původu. Z této starobylé tradice vycházelo i umístění prelatury v rámci vrcholné barokní přestavby kláštera.

Je nasnadě, že diskuse o účelu a zakladateli nalezené sakrální stavby je na samém počátku a přesahuje rámec této předběžné studie. Přesto lze už nyní ve smyslu výše podaných argumentů vyslovit hypotézu, že nálezy se vztahují k zakladatelské aktivitě velmože Hroznaty a že kostel byl součástí jeho tepelské rezidence. Z této hypotézy pak vyplývá závěr, že Hroznata založil kanonii na vlastních pozemcích a klášter byl prostorově a zpočátku i ekonomicky těsně svázán se starším sídlem fundátora, přibližně tak, jak to odpovídalo tehdy již velmi anachronickému mechanismu zakládání vlastnických klášterů v západní Evropě.¹³ Je možné, že právě z těchto souvislostí se vyvíjel Hroznatův silně autoritativní poměr ke konventu, výmluvně doložený jak historickými prameny, tak hroznatovskou hagiografií.

10 CDB I, č. 358.

11 CDB I, č. 357.

12 ZAHRADNÍK, P.: *Stavební dějiny premonstrátského kláštera Teplá (I. část)*, s. 14–16.

13 Např. JACOBSEN, W.: *Die Klosterresidenz im frühen und hohen Mittelalter*. SENNHAUSER, H. R.: *Funktionale Bestimmung von Trakten und Räumen der karolingischen Klosteranlage von Müstair*. FEHRING, G. P.; STACHEL, G.: *Unterregenbach: Neue Grabungsbefunde und erreichter Forschungsstand*.

Prostorové uspořádání, zástavba a architektura středověkého konventu

Výzkumem se podařilo dále upřesnit prostorové vymezení nejstarší fáze středověkého kláštera. Pozůstatky vnitřní (severní) hrany (eskarpy) jižní linie středověkého příkopu, jenž ohraničoval vnitřní konvent a jehož existence byla prokázána již ve zjišťovací etapě výzkumu, byly zachyceny ve většině sond v opatské zahradě. Ani v jednom případě však nebylo možné dokumentovat horní hranu a celou původní výplň tohoto objektu: terén zde byl v postmedievální době snižován a část příkopu ustoupila širokému základovému vkopu při stavbě vrcholně barokní prelatury. Od sondy 88/11 dále k východu se příkop mírně stáčil k východo-severovýchodu; v sondách 105, 104 a 89/11 už byla zachycena celá šířka jeho dna (jeho zplanýrovaný pozůstatek). Další průběh fortifikace východním, resp. severním směrem by mohl být perspektivně ověřen hlubší sondáží v jižním křídle konventu.

Přibližně uprostřed jihozápadního křídla prelatury se středověký příkop zalamoval v pravém úhlu k severu; vlastní roh fortifikace však vzal za své při stavbě suterénů raně barokních budov. Západní rameno příkopu bylo odkryto v celé své šířce a ve velmi dobrém stavu dochování sondami 175, 77 a 76/11 (na obr. 2 místo označené *d*). Příkop měl výrazný profil typu *V* se stěnami ve sklonu pod úhlem 45°, zaoblené dno a nenesl stopy žádných úprav (obr. 5). Šířka příkopu činila 7,4 m. Původní hloubku bylo možné stanovit na 2,6 m. Na vnitřní straně příkop zřejmě nebyl opatřen žádnou fortifikací. Nebyly zjištěny ani indicie palisády, vyplétaného plotu či podobné jiné lehké konstrukce.

Ve vzdálenosti 37 m severně od zdokumentovaného řezu příkopem byla v sondě 181/11 zachycena západní hrana rozměrného zahloubeného objektu, který by svým tvarem, stratigrafickou pozicí i polohou odpovídal téměř příkopu (na obr. 2 místo označené *e*). Tato interpretace je ovšem komplikována faktem, že sousední sondy 180 a 147/11 nemohly být dokopány na podloží, a rozsah objektu tak nebyl ověřen. Pokračování příkopu k severu, jakkoli logické a pravděpodobné, zůstává tedy zatím hypotézou a námětem pro další studium.

Ze zástavby středověkého vnitřního konventu se podařilo definitivně vyjasnit pozici jižního ramene ambtové chodby (na obr. 2 místo označené *k*). Ve dvou dalších dokumentačních bodech (sondy 150/11 a 196/12) byl znovu ověřen průběh její vnitřní (traktové) zdi; navíc byla v dlouhém úseku odkryta i její severní – průčelní zeď. V sondách 93/11, 120/11, 215/12 a 218/12 se kromě základu uplatnil i nálezy jednoho až dvou řádků nadzemního zdiva provedeného z přesně opracovaných trachytových kvádrů. V sondě 215/12, jejíž výzkum nebyl dokončen, se v jižním líci zdi (do interiéru) dochoval v původním umístění tesaný architektonický prvek: osmiboký profilovaný trnož meziokenního pilíře, na který kdysi zřejmě nasedala polygonální, popřípadě svazčitá přípora klenby ambitu. Sondy 215 a 218/12, zčásti též 90/11 přinesly nálezy zbytků dlažby v ambitu; překvapivě se jednalo jen o prosté, režné, špatně položené a velmi opotřebované dlaždice čtvercového formátu (o straně zhruba 20 cm).

Představu o architektonickém tvarosloví ambitu neustále prohlubují další soubory dislokovaných gotických článků, druhotně osazených do základů zdiva vrcholně barokní prelatury a do stěn přilehlých štol. Jen v sondách v bývalém rajském dvoře bylo v letech 2011–2012 zdokumentováno padesát čtyři článků reprezentujících široké spektrum architektonické výzdoby interiéru (válcové přípory, hruškovcová a klínová, široce vyžlabená žebra, okenní ostění tvarovaná sekvencí výžlabků, okenní pruty, zlomky profilovaných překladů či panelů, klenáky (?) a další), kterou lze rámcově datovat do doby kolem poloviny 14. století. Jejich budoucí komplexní vyhodnocení přinese mnoho cenných poznatků o výtvarně-řemeslné úrovni, uměleckém kontextu a chronologii gotického konventu.

Velmi hypoteticky bychom mohli se středověkým konventem spojit ještě jednu konstrukci – torzo kamenné zdi probíhající ve směru východ-západ v sondách 174/11 a 83/11 a předstupující před základ obvodové zdi barokní prelatury (na obr. 2 místo označené *i*). Tato zeď nemá žádnou zjevnou souvislost s jinými konstrukcemi ani stratigrafickými horizonty. Lze uvažovat o jejím možném pokračování jak k východu, tak západním směrem, kde se uplatňuje náznak negativu, překrytý základovým zdivem raně barokní nárožní věže prelatury.

Výzkum přispěl k novému poznání vnitřního konventu nejen dokumentací zděných konstrukcí. Za klíčový lze považovat nálezy v sondě 172/11, v koutu jihozápadního a západního křídla prelatury (na obr. 2 místo označené *f*). Jednalo se zde o suterén dřevěné stavby, zahloubený přibližně 1 m do rulového eluvia, s dochovanými otisky i nezuhebnatělými zbytky nosné konstrukce provedené z mohutných sloupů (obr. 6). Rozměry suterénu, jehož stěny byly zřejmě orientovány shodně s obecnou orientací konventních budov, přesahovaly 4,2 × 5 m. Západní hrana objektu byla vzdálena jen 3 m od hrany eskarpy příkopu a část této meziplochy byla vydlážděna. Podle stratigrafie oba právě zmíněné objekty – zahloubená stavba a příkop – zanikaly pozvolna a alespoň zčásti ve stejném časovém intervalu. Podle předběžného vyhodnocení nálezu keramiky se tak stalo někdy na přelomu 14. a 15. století. Účel zahloubeného objektu nebyl sice určen, ale zánikové vrstvy obsahovaly mimořádně vysokou koncentraci keramických artefaktů a organického odpadu (kostí, uhlíků), navozující představu sekundárního kuchyňského odpadu. Existence kuchyňského areálu a zpracování potravin v této části středověkého konventu neodporuje obecným topografickým představám. Po zániku a zasypaní objektu plocha opakovaně sloužila jako vnější komunikační úroveň.

Ke stavebnímu vývoji a architektonické podobě renesanční a raně barokní stavební etapy konventu

Velmi cenná jsou zjištění, která výzkum přinesl k podobě kláštera v raném novověku, v době před jeho velkou vrcholně barokní přestavbou. V průběhu 17. století je písemnými prameny jednoznačně doloženo několik přestaveb: pozdně renesanční po požáru v roce 1611 a raně barokní v letech 1659–1663, 1666–1667 a 1667–1681.¹⁴

Archeologickým výzkumem byly odkryty dvě výrazné stavby, jejichž existence dosud nebyla zaznamenána, přestože se obě uplatňují na historických vyobrazeních kláštera ze 17. století. První z nich měla podobu válcovité věže vystupující svými třemi čtvrtinami z původního jihozápadního nároží konventu (dnes v jihozápadním nároží průjezdu prelatury; na obr. 2 místo označené *h*). Zeď vycházející z ní směrem na sever zjevně koresponduje se západní obvodovou zdí západního křídla konventu. Interiér věže byl v přízemí dlážděný, ale stěny postrádaly překvapivě jakékoliv povrchové úpravy. Rezidenční využití přízemí věže se proto nezdá být pravděpodobné.

Západně od věže, v sondách 173, 81 a 80/11, byly odkrývány reliкты valeně sklenutých suterénů (na obr. 2 místo označené *g*). Podle půdorysu a stratigrafie by se mohlo jednat o suterén jedné, dvoutraktově uspořádané stavby o vnitřní šířce zhruba 10 m. Východní, užší trakt se jeví jako průběžná chodba, západní byl členěn příčkami do místností, propojených osovými vstupy. Podlahy měly precizní úpravu valounovou dlažbou. Stavba nebyla orientována souhlasně s vnitřním konventem, její delší osa probíhala ve směru severovýchod–jihozápad. Na severovýchodním konci se dostávala do těsné blízkosti, ne-li do kontaktu s výše zmíněnou nárožní válcovitou věží, nicméně vzájemný časový poměr těchto dvou objektů se nepodařilo výzkumem stanovit. Účel budovy, pouze orientačně zakreslené na několika raně barokních vedutách kláštera, zatím jen odhadujeme (hospodářský, provozní). Oba objekty – věž i suterénní stavba – vzaly za své zřejmě až při vzniku vrcholně barokní prelatury v letech 1710–1721;¹⁵ suterény byly zasypany po vyždění základů jejího jihozápadního křídla.

K podobě, způsobu založení, stavební technice a postupu výstavby barokního konventu

Téměř úplným odkrytím základů jihozápadního křídla konventu a jižní části (jižního a jihozápadního křídla) prelatury se potvrdilo, že tyto budovy jsou od základu vrcholně barokními novostavbami. Jejich obvodové zdivo neobsahuje žádné starší stavební konstrukce. Byly založeny do rozměrné, hluboké stavební jámy, jejíž dno dosáhlo skalního podloží. Partie základů zahloubené do rostlého terénu byly přizděny přímo ke stěně základové jámy. Vyšší úroveň lomového základového zdiva jižního křídla prelatury a jihozápadního křídla konventu je provedena z rozměrného základového vkopu, jenž protnul souvrství staršího vývoje kláštera. Zajímavým technickým detailem je odvodnění základové spáry drobnými kanálky svedenými do suterénu (sonda 149/11).

Několik odkrytých situací dokládá postup výstavby v rámci velké vrcholně barokní přestavby konventu, realizované postupně v delším období let 1690–1725. Sonda 151/11 odkryla místo na rozhraní jižního a jihozápadního křídla konventu, kde byla stavba zhruba v letech 1701–1704 přerušena. Ze sousední komory záchodového spadiště, vybudované na konci jižního křídla, procházely základovým zdivem dva otvory s půlkruhovými záklenky

do širokého základového vkopu, opatřeného výdřevou. Při pokračování stavby dále k západu byla tato situace zasypana. Situace, kterou interpretujeme jako přípravu pro hloubení stavební jámy pod jihozápadním křídlem konventu, ukazuje na poněkud odlišný původní záměr výstavby suterénu nebo vodohospodářského systému v této části. Posouzením polohy základu na rozhraní jihozápadního křídla konventu a jižního křídla prelatury, pod západním nárožím výrazně předstupujícího rizalitu (sonda 149/11), lze rozlišit rovněž určitý hiát: směrem k západu pokračující zdivo prelatury se opírá o základ nároží rizalitu, ale zároveň je do něj zašmorcováno.

Nálezem značného kulturněhistorického významu je soubor raně barokních náhrobníků přeložených asi z podlahy středověkého ambitu (zbourán při přestavbě roku 1703), které posloužily pro obklad stěn kuchyňské studny v suterénu jižního křídla prelatury, pod opatskou kuchyní, budovaného v letech 1713–1721.¹⁶ Tři náhrobníky, opatřené dosud čitelnými nápisy, poskytují genealogická data o tepelských konventuálech Janu Steinerovi († 1633), Janu Meuskönigovi († 1639) a Humprechtu Vřesovci Kyšperském z Vřesovic († 1642). Nález podstatně obohacuje dosud jen skromnou skupinu sepulkrálních památek tepelské provenience (obr. 7).¹⁷

Historické zdroje vody a kanalizační systémy

Výzkum vodních zdrojů tepelského konventu se zaměřil na dva objekty využívané s velkou pravděpodobností už středověkým konventem. V prvním případě jde o studnu v bývalém rajském dvoře, jejíž spodní část o výšce přes 6 m odpovídá charakterem zdiva středověkému původu. Pro asymetrické umístění studny v rajském dvoře se nám zatím nepodařilo najít žádné vysvětlení.

Druhý objekt měl mimořádnou povahu a nesloužil k běžnému zásobování vodou. Máme na mysli studnu v západní části střední lodi klášterního kostela, která je poměrně vzácným středověkým objektem typu *fons sacer*.¹⁸ Přesné umístění studny lze identifikovat na chrámové podlaze podle nápisu FONS, vytesaného do jedné z kamenných dlaždic. Po odkrytí této a sousední dlaždice se objevila svislá komínovitá šachtice obdélného profilu (světlé rozměry 67 × 46 cm), ústící do volné sklenuté dutiny, na jejímž dně byla zřetelná ohlubeň kamenného pláště zasypané studny, zaplněné až po okraj vodou. Jakmile se podařilo za průběžného odčerpávání vody zasypané vybrat až na skalnaté dno studny, byl takto uvolněný prostor důkladně zdokumentován.

Vlastní studna má mírně oválný půdorys 142 × 133 cm. Její mísovité dno spočívá v hloubce 2,79 m od podlahy

14 PANÁČEK, M.; ŠIROKÝ, R.: *Kláster Teplá, čp. 1., Konvent a prelatura*, s. 57–58.

15 PANÁČEK, M.; ŠIROKÝ, R., *c. d.*, s. 47–51.

16 ZAHRADNÍK, P., *c. d.*, s. 51–55.

17 KRČEK, J.: *Nález barokních náhrobníků v klášteře Teplá*, (v tisku).

18 Popsal jej už GNIRS, A., *c. d.*, s. 381, 414.



Obr. 6. Teplá, areál kláštera, sonda 172/11. Nároží dřevohliněné zahloubené stavby se sloupovou konstrukcí. (Foto M. Lejsková, 2012)

kostela, a poměrně pečlivě lícovaný plášť z řádkového lomového zdiva o tloušťce odhadem 35 cm (obr. 8). Ten se dochoval do výšky 1,5 m ode dna. Výplň studny tvořilo šest vrstev tmavého písčitého nebo hlinitopísčitého sedimentu s kameny, cihlami a ojediněle i dalšími artefakty novověkého původu. Po zániku původní funkce studny bylo její obvodové zdivo nahoře ubouráno nejméně o 1,3 m (pokládáme-li niveletu podlahy v chrámové lodi za relativně neměnnou) a zbývající prostor byl opatřen nízkou segmentovou klenbičkou na obdélném půdorysu s delší osou ve směru východ–západ. Do severního a jižního čela klenby jsou organicky zavázána vyústění dvou kamenných kanálů: jeden o vnitřním průřezu 70 × 60 cm směřuje ze severozápadního koutu dutiny k severu, druhý vybíhá z protilehlého klenebního čela směrem na jihovýchod. Svislá vstupní šachtice porušuje klenbu, je v celé výšce vyzděna a má povahu dodatečně vytvořeného revizního otvoru.

Posvátná studna či pramen (*fons sacer, fons vitae*) představovala v raném křesťanství objekt spojený nejčastěji s iniciačním rituálem, tedy křtem. Později se studny v sakrálních prostorech stávaly spíše cílem poutí nebo předmětem zájmu lidového léčitelství. Četné středověké posvátné studny známe například v chrámových interiorech v jižním Německu a Rakousku. Přesnější interpretace posvátné studny v Teplé si vyžádá ještě další studium. Výzkumem se nepodařilo určit dobu její výstavby ani zániku a transformace na objekt jiného účelu.

Jako nejpravděpodobnější *terminus ad quem*, k němuž bychom mohli transformaci studně vztáhnout, se jeví vrcholně barokní úprava podlah v klášterním kostele v období let 1714–1717. Plášť studny byl asi právě tehdy nahoře rozebrán, zbytek zaklenut a do vzniklé dutiny byly ze dvou stran zaústěny odvodňovací kanálky tvořící spojnici mezi kanalizační větví směřující pod západní křídlo prelatury a dosud jen zčásti poznaným kanalizačním systémem pod kostelem a pod objekty na jeho severní straně. Není zřejmé, zda studna byla již při této příležitosti zasypaná, či zda ještě po určitou dobu sloužila jako revizní kanalizační jímka; výplň studny však byla zjevně až recentní.

Fragmenty středověkých odvodňovacích systémů, které byly porůznu v areálu tepelského kláštera objeveny, svědčí o značné intenzitě jejich výstavby, ale současně zřejmě také o absenci celkové koncepce kanalizace gotického konventu a převaze opatření *ad hoc*, pokud jde o problémy s vodou. Je však nutno zdůraznit, že jen výjimečně byly trativody přímo datovatelné; jejich detailní vzájemný chronologický vztah pak zůstává mimo možnosti detekce archeologickou metodou.

Trativody středověkého původu byly zjištěny:

- a) v sondě 75/11 před západním průčelím prelatury (severojižní průběh se spádem k jihu),
- b) v sondě 90/11 v jihovýchodním koutu bývalého rajského dvora; kanál byl veden diagonálně dvorem k jihovýchodu a byl zazděn do základu nádvorní zdi jižního ambitu, jeho vznik přibližně v první polovině 14. století



Obr. 7. Teplá, klášter, budova jižního křídla. Odpadní jímka (sonda 197/12). Západní stěna s druhotně použitými náhrobníky. (Foto K. Nováček, 2012)

(*terminus ante quem*) je nesporný; shodně byl orientován a vyspádován kamenný trativod v sondě 150/11 v jižní části rajského dvora (pokud byl středověký, pak musel probíhat pod podlahou středověké ambitové chodby),

- c) v sondě 88/11 v opatské zahradě, kde byl trativod vložen do výplně zasypávaného středověkého příkopu a svažoval se k východu a severovýchodu; tento kanálek je důležitým dokladem drenážní funkce příkopu, která měla zjevně zůstat zachována i po jeho zasypání,
- d) rámcově středověkého původu (bez možnosti upřesnění) může být trojice přibližně souběžných kanálků vedených od západu směrem na východ před západním průčelím jihozápadního křídla prelatury (v sondách 79/11, 80/11, 106/11 a 207/12); naskýtá se domněnka, že ústily do středověkého příkopu kolem vnitřního konventu; trojice shodně budovaných a orientovaných objektů je v každém případě výmluvným dokladem masivního přítoku spodní a srážkové vody z vyvýšené polohy v západním sousedství kláštera a současně svědectvím o snaze klášterních stavitelů tento přítok regulovat,
- e) pozdně(?) středověkého původu byla dvojice trativodů v sondě 82/11; směřovaly z vnitřní klauzury směrem

na jih a jihovýchod, datování bude zřejmě ještě možné upřesnit po analýze nálezových souborů z vrstev v jejich nadloží.

V raném novověku došlo k posílení zdrojů zásobování kláštera vodou. Pokud jde o prelaturu, kromě studny na dvoře vznikla speciální studna ještě v suterénu jižního křídla, která dodávala vodu převážně do opatské kuchyně. Pro datování stavby další studny, umístěné na nádvoří před hlavním vstupem do konventu, nepřinesl výzkum žádnou archeologickou oporu; podle rozdílů ve srovnání se studnou na dvoře prelatury usuzujeme na její vznik v raném novověku. Studna na nádvoří před hlavním vchodem do konventu je vidět již na vedutách tepelského kláštera z první poloviny 17. století.

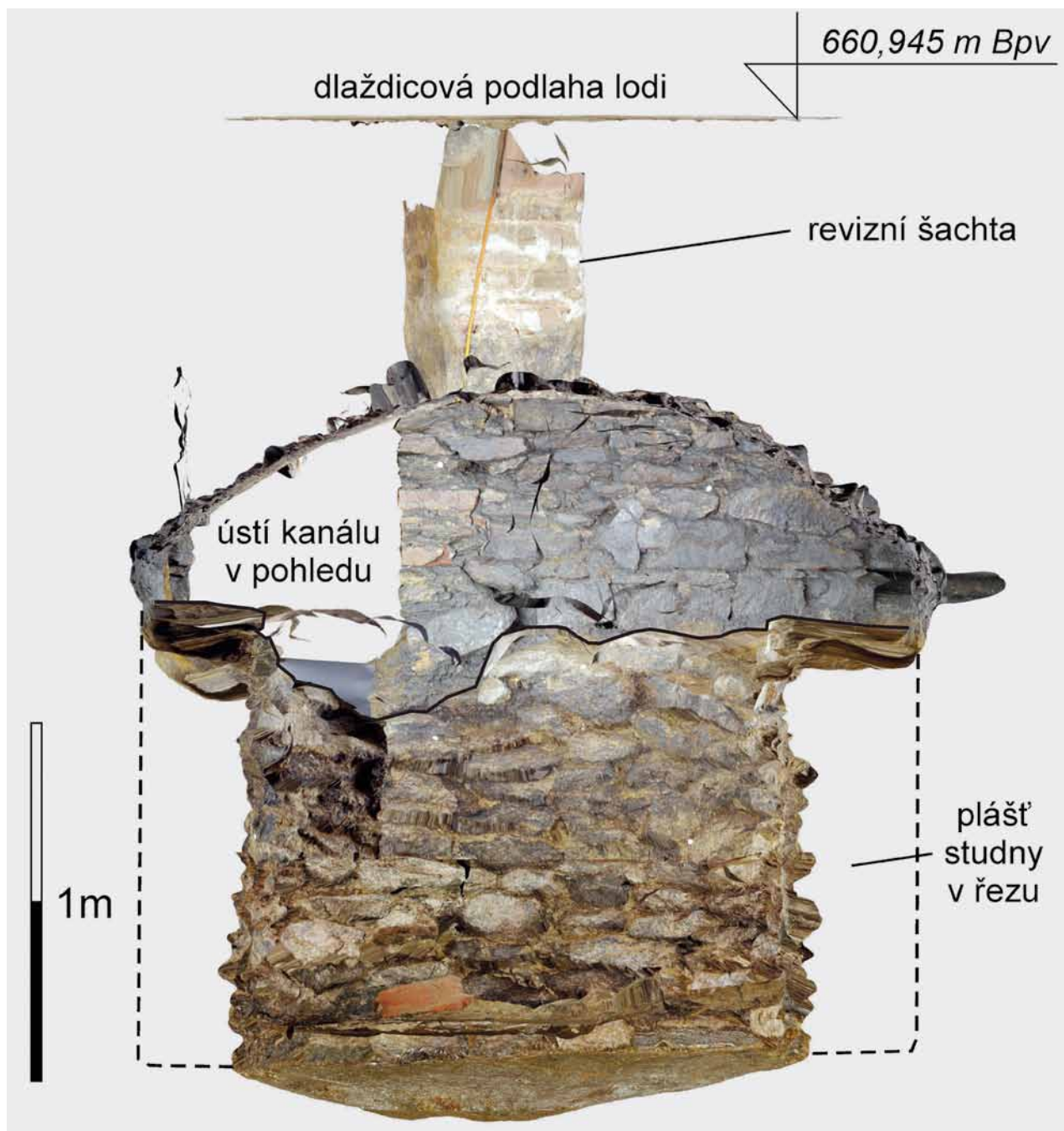
Archeologický výzkum v letech 2011–2012 výrazně rozšířil poznání systému štol v areálu kláštera v době barokní.¹⁹ V sondě 95/11 na jižním okraji areálu začal odkryv zaměřený na zjištění dalšího průběhu páteřní vodoteče, která přiváděla do kláštera vodu z takzvaného Starého rybníka. K páteřní štolě v těchto místech přiléhal objekt klášterního mlýna (zbořen spolu s dalšími hospodářskými budovami v padesátých letech 20. století). Mlýn prošel složitým stavebním vývojem, přičemž páteřní vodoteč zůstala převrstvena stavebními konstrukcemi v jeho podzemí. Při jihozápadním křídle prelatury byly odkryty štolky druhotně připojené na odvodňovací systém pod prelaturou a konventem; štola směřující z nádvoří a obcházející jihozápadní nároží je starší, do ní je od jihu napojena jiná štola postavená současně s infirmariem v období let 1888–1892.

Každodennost, vnější kontakty a ekonomické aspekty života kanonie – první pohled na movité nálezy

Rozsáhlý soubor movitých archeologických nálezů prošel už během terénní fáze výzkumu základním laboratorním ošetřením (čištění, mytí, prvotní konzervace). Byly proplaveny půdní vzorky a nálezově bohaté uloženy, kompletně odebrané v listopadu a prosinci roku 2011 z některých sond z důvodu časové nouze a dalších nepříznivých podmínek. Celý nálezový soubor získaný v letech 2011–2012 je zpracován v přírůstkovém seznamu, rozříděn podle skupin materiálů a náležitě uložen. Vybrané kategorie nálezů (zejména zlomků keramiky s morfologickými znaky) jsou fotograficky zdokumentovány.

Kolekce movitých nálezů je uložena celkem v 219 bednách. Kompletní inventář čítá 5 579 evidenčních jednotek (sáčků), což je 173 369 jednotlivých předmětů, a 360 sáčků vzorků. Tři čtvrtiny souboru (127 973 zlomků) tvoří kuchyňská a stolní keramika z 13. až 20. století. Druhou nejpočetnější položku představuje osteologický materiál (zhruba 37 000 ks s podstatným podílem drobných kostí z rozplavené frakce). Pro budoucí podrobnou analýzu má mimořádný význam velký soubor železných

19 ŠIROKÝ, R.; PANÁČEK, M.: *Barokní štolový systém konventu a prelatury premonstrátské kanonie v Teplé*.



Obr. 8. Teplá, klášterní kostel Zvěstování Panny Marie. Fotogrammetrický řez posvátnou studnou s pohledem k severu. (Zpracovali J. Švejnoha a K. Nováček, 2014)

předmětů (přes 2 800 položek) a předmětů z barevných kovů (126 kusů), zahrnující ozdoby, knižní a další kovární, patnáct mincí a dva početní peníze, knoflíky, rydlo (*stilus*), zdobené spony, přezky, prsten, přívěsek a další. Důležité informace lze očekávat od souboru skleněných artefaktů (přes 2 500 položek), stavební keramiky (cihly, dlaždice, střešní krytina, keramické roury) a kachlů (783 kusů). V mnohem menší míře než ve zjišťovací etapě výzkum zasáhl do zvodnělých horizontů, což se v náleзовém fondu promítlo poměrně nízkým zastoupením předmětů z organických hmot (dřevo, kůže, textil – jen 70 položek).

Součástí náleзовého fondu je rovněž několik desítek architektonických prvků vyzdvížených ze zasyplů, popřípadě uplatňujících se v druhotné poloze v mladších stavebních konstrukcích.

Rozmístění nálezů v jednotlivých sondách a areálech je velmi nepravidelné. Výjimečnou četností nálezů se vyznačují středověké situace v koutu mezi jihozápadním a západním křídlem prelatury. Omezíme-li se jen na typické zlomky keramiky, tedy takové, které nesou jasné morfologické znaky, pak jejich absolutně nejvyšší počet (11 910 – 44 %) pochází ze sondy 75/11, nalézající se přímo v právě zmíněném koutu, a z navazující sondy 172/11

(výplň středověkého dřevohliněného suterénu). Stejná koncentrace nálezů (s ohledem na zhruba poloviční plochu sondy) byla zaznamenána ve výplni zaniklého středověkého příkopu v sondě 175/11 (2 578 typických zlomků keramiky). Celkem bylo v pěti navazujících sondách při severním průčelí jihozápadního křídla prelatury získáno 69 % typických keramických zlomků (18 551) v rámci celé druhé etapy výzkumu (26 941 zlomků); nelze však vyloučit, že tento vysoký podíl je ovlivněn odlišnou metodikou vybírání artefaktů ze sedimentů (plavením) v sondách 75, 172 a 175/11. Kromě tohoto jediného areálu byla koncentrace nálezů v ostatních sondách poměrně nízká. Vyšší četnosti (kolem 3 % typických keramických zlomků) jsme zaznamenali jen u sond 165/11 (suterén jižního křídla prelatury), 93/11 (dvůr prelatury), 173/11 a 106/11 (jižní a západní průčelí jihozápadního křídla prelatury – tady se však do relativně vyšší četnosti nálezů promítá spíše nadprůměrná plocha sond).

Soubor movitých archeologických nálezů lze charakterizovat zatím jen velmi přibližně; podrobné vyhodnocení potrvá řadu let. Nicméně již nyní je nepopiratelným faktem, že druhá etapa výzkumu v Teplé poskytla zatím největší a nejrozmanitější soubor středověkých a novověkých keramických artefaktů v západních Čechách, na jehož bázi bude možné se zabývat řešením širokého spektra otázek (účel keramiky, ekonomické aspekty její distribuce a spotřeby, sociální vztahy, geneze odpadních areálů, formační procesy a transformace archeologických nálezových souborů), a to nejen pro nejstarší období existence kláštera, ale i pro většinu jeho dalších historických etap až do počátku 20. století.

Soubory středověké keramiky jsou dominantně tvořeny kuchyňskou keramikou a převážně nádobkovými kachli místní proveniencí. Objevilo se však i mnoho importů (červeně malovaná keramika tachovsko-plánské okruhu a keramika severočeská, takzvané loštické poháry ze severní Moravy, saská kamenina). Soubory pocházející z 16. až z počátku 19. století jsou rozmanité, pokud jde o zastoupení různých výrobních okruhů, které budou muset být teprve identifikovány. Od konce 18. století se ke

keramice a fajánsi připojuje ještě bělnina, porcelán, polokamenina (často mariánskolázeňské proveniencí); výrazné je v tomto časovém úseku zastoupení keramického, kameninového a skleněného lékárnického nádobí.

V navazující třetí etapě se výzkum premonstrátského kláštera v Teplé musí vyrovnávat s rozsáhlými změnami projektu stavební a památkové obnovy, spočívajícími mimo jiné v podstatném zvětšení rozsahu hydroizolací podél základů konventních budov. Oproti původní představě se nyní počítá s izolacemi po celém obvodu bývalého rajského dvora a podél celého západního průčelí kláštera až po severozápadní nároží kostela Zvěstování Panny Marie. Archeologický výzkum tak zasáhne i do centrálních částí klášterního organismu. Stavební realizace se navíc dotkne naprosté většiny podlah a klenebních zášypů v prelatuře a v jižním i východním křídle konventu. Poměrně rozsáhlé jsou venkovní úpravy (budování komunikací a parkovišť v areálu hospodářského dvora, velkého nádvoří a na plochách východně a jižně od konventu) a nově projektované inženýrské sítě, včetně výkopů pro tepelná čerpadla v prostoru nivy na východní straně areálu. Další etapa výzkumu bude tedy jistě znamenat další dynamický nárůst objemu dat a poznatků o nejstarší minulosti konventu. Věříme, že se podaří přizpůsobit další postup stavební obnovy novým zjištěním a klást stejný důraz jako dosud na ochranu významných nálezových situací a historických stavebních konstrukcí.

Podobně jako u jiných klášterů radikálně přestavěných v období baroka konstatujeme i v Teplé vysokou míru likvidace středověkých archeologických souvrství. Některé detailní otázky, jako je vnitřní dispozice a provoz konventu v předbarokním období, zůstávají do značné míry mimo poznávací možnosti archeologie. Dosavadní zaměření archeologického výzkumu v Teplé na problémy prostorového a stavebního vývoje klášterního areálu je přirozenou prioritou, vyplývající nejen z koncepce výzkumu, ale i z počátečního stavu zpracování výsledků. Lze očekávat, že s postupujícím vyhodnocováním shromážděné pramenné základny se výzkum dostane i k řešení komplexnějších otázek hospodářsko-sociální povahy.

Prameny

Codex diplomaticus et epistolaris regni Bohemiae. 1. svazek (ed. FRIEDRICH, Gustav), CDB I. Pragae, Sumptibus comitiorum regni Bohemiae, 1904–1907.

Prameny dějin českých. 1. díl, *Životy svatých a některých jiných osob nábožných*; FRB I. Praha, Museum Království českého, 1873.

Literatura

FEHRING, Günter P.; STACHEL, Günter: Unterregenbach, Neue Grabungsbefunde und erreichter Forschungsstand. In *Forschungen und Berichte der Archäologie des Mittelalters in Baden-Württemberg*. 4. Stuttgart, Landesdenkmalamt Baden-Württemberg, 1977, s. 209–235.

GNIRS, Anton: *Topographie der historischen und kunstgeschichtlichen Denkmale in den Bezirken Tepl und Marienbad*. Augsburg, Benno Filser, 1932.

JACOBSEN, Walter: Die Klosterresidenz im frühen und hohen Mittelalter. In *Wohn- und Wirtschaftsbauten frühmittelalterlicher Klöster, Internationales Symposium*, 26. 9. – 1. 10. 1995 in Zurzach und Müstair, im Zusammenhang mit den Untersuchungen im Kloster St. Johann zu Müstair. Zürich, Hochschulverlag, 1996, s. 59–68.

KEJŘ, Jiří: *Vznik městského zřízení v českých zemích*. Praha, Karolinum, 1998.

KRČEK, Jakub: Nález barokních náhrobníků v klášteře Teplá, Ojedinelý doklad pohřební kultury premonstrátské kanonie v 17. století a příspěvek k problematice druhotného používání sepulkralií. In *Epigraphica et Sepulcralia*. 5, (v tisku).

- SENNHAUSER, Hans R.: Funktionale Bestimmung von Trakten und Räumen der karolingischen Klosteranlage von Müstair. In *Wohn- und Wirtschaftsbauten frühmittelalterlicher Klöster, Internationales Symposium, 26. 9. – 1. 10. 1995 in Zurzach und Müstair, im Zusammenhang mit den Untersuchungen im Kloster St. Johann zu Müstair*. Zürich, Hochschulverlag, 1996, s. 283–300.
- STROBEL, Richard; WEIS, Markus: *Romanik in Altbayern*. Würzburg, Zodiaque, 1994.
- ŠIROKÝ, Radek; NOVÁČEK, Karel: První etapa výzkumu v areálu premonstrátské kanonie v Teplé. In *Památky západních Čech*. 1. Plzeň, Národní památkový ústav, územní odborné pracoviště v Plzni, 2011, s. 37–47.
- ŠIROKÝ, Radek; PANÁČEK, Michal: Barokní štolový systém konventu a prelatury premonstrátské kanonie v Teplé. In *Dějiny staveb 2013*. Plzeň, Klub Augusta Sedláčka, 2013, s. 252–262.
- ZAHRADNÍK, Pavel: Stavební dějiny premonstrátského kláštera Teplá (I. část). In *Sborník muzea Karlovarského kraje*. 19. Cheb, Muzeum Cheb, 2011, s. 7–72.

Nepublikované zprávy

- NOVÁČEK, Karel: *Klášter Teplá – plynofikace, I. etapa, Zpráva o archeologickém výzkumu (1997)*. Plzeň, 1998. Západočeské muzeum v Plzni. Čj. 15/98.
- NOVÁČEK, Karel et al.: *Klášter Teplá, předstihový a záchranný archeologický výzkum 2011–2012, závěrečná nálezoá zpráva*. Plzeň, 2013. ZIP o. p. s. Plzeň.
- PANÁČEK, Michal; ŠIROKÝ, Radek: *Klášter Teplá, čp. 1, Konvent a prelatura, standardní nedestruktivní stavebně historický průzkum*. Plzeň, 2010. ZIP o. p. s. Plzeň
- ZAVŘEL, Jan: *Klášter Teplá u Mariánských Lázní, Petrografický rozbor historických zdív a architektonických článků, 1. etapa*. Praha, 2014. ZIP o. p. s. Plzeň.

Summary

Continuation of excavations in the precinct of the Premonstratensian abbey at Teplá

Keywords: *Premonstratensians (Norbertines) — archaeology — West Bohemia — Teplá Abbey — historic building recording — Romanesque and Gothic architecture*

A large-scale restoration of the Premonstratensian abbey at Teplá was an immediate stimulus for a five-year archaeological project (2010–2014) which has become one of the largest excavation projects realized on a monastic site in Central Europe (Fig. 2). The second phase of the project, carried out from August 2011 to December 2012, is a subject of this preliminary communication, following the first informative paper (Široký and Nováček 2011). The location and extent of the excavation areas are strictly determined by the aims and needs of the restoration. Hence, the excavation work was concentrated in the southern half of the monastery area, both in the abbey's paradise and in the prelature's perimeter and interior.

Among other results, finding of an unknown Romanesque sacral structure represents a research highlight of the project's second phase (Fig. 3). Truncated, heavily damaged masonry foundations of a longitudinal chapel with semi-circular eastern apsis enable no reliable reconstruction of the whole building. Nevertheless, two details of its plan should be emphasized: on the one hand a corner pillar set between south end of apsis and a nave, which probably bore a transverse arch separating triumphal arch from a vaulted bay; on the other, the large entrance opening broken through the south wall of the chapel, which suggests a continuation of the space either into the central choir (in case of a multi-choir church) or into a profane, residential room. The first detail shows parallels with several Bavarian monastic churches, foundation of which was initiated by Otto I, bishop of Bamberg, in the 1st half of the 12th century (Fig. 4). The church unearthed was separated from the claustral area by a moat, being attached from the outside to the south-west corner of the fortified area. The moat delimited the claustrum till the late 14th century (Fig. 5). This location of the church one can consider as indication of its secular, non-monastic purpose as well as of partly parallel co-existence of the church (chapel) with the abbey. Though the identification of the founder and meaning of

the church will be by all means a matter of further discussion, we can, according to all arguments available so far, formulate a hypothesis about a relationship between the structure and a residence of Blessed Hroznata (d. 1217), nobleman, founder of the abbey and one of the leading personalities in Bohemia at the turn of the 12th and 13th century.

Furthermore, the excavation has verified location and construction quality of the Gothic cloister's south wing, with one architectural element found in situ (an octagonal pedestal of an interfenestral pillar) and many other dislocated elements dispersed in surrounding, high Baroque foundation walls. Apart from masonry architecture, remains of partly sunken interior of a wooden structure were uncovered in the claustral area, between the western portion of the moat and the south-west corner of a paradise (Fig. 6). Infill of the interior had character of kitchen waste and contained enormously numbered assemblages of artefacts, mainly consisted of pottery fragments (creating nearly half of total amount of the pottery sherds obtained during this excavation phase), dated to the late 14th and early 15th century.

The project deals extensively with early to high Baroque buildings as well as with historical water sources, drainage and sewage systems. It is worth mentioning the revision of the holy well, situated in the abbey church, in the western part of its central nave (Fig. 8). In the post-medieval period, after cessation of its original use, the structure was integrated into the abbey's northern drainage branch. A Baroque cesspit built in the 1710s in the prelature's south wing represents another important find, since its walls were masoned of re-used sepulchral slabs originated from the church interior. Three slabs bear legible inscriptions providing valuable genealogical data about two conventuals and one noble benefactor of the abbey, deceased in the 1630–40s (Fig. 7).

In its initial empirical phase, the Teplá project naturally concentrates on spatial reconstruction and building dynamics of the abbey during the medieval and post-medieval periods. Nevertheless, the evidence from the excavations will give us, in a more advanced stage of procession of the extraordinary extensive data sets, an opportunity to study in depth the development and economy of a major monastic house from the 13th to the 20th century.

(Translated by Karel Nováček)