

# Ke stavební historii zámků v Kanicích a v Nalžovských Horách

VRATISLAV RYŠAVÝ

**Klíčová slova:** archivní průzkum — Kanice — František Maxmilián Kaňka — Jindřich Koch — Nalžovské Hory — Matyáš Pazourek — stavební historie

Publikovaná nová zjištění především archivní, ale částečně i vizuální povahy jsou výsledkem průzkumů, které proběhly v letech 2008 a 2009 (Nalžovské Hory v roce 2008 s výjezdem do Státního archivu ve Vídni ještě v březnu 2009, Kanice v roce 2009). V obou případech bylo třeba shromáždit co největší množství informací k odborným podkladům pro konkrétní památkové směrnice – v případě Kanic proti chátrání zámku, v případě Nalžovských Hor k navrhované úpravě zámku a jeho nejbližšího okolí. Nešlo však zdaleka o standardní stavebně-historický průzkum, ale spíše o průzkum operativní, ovšem bez sledování techničtějších stránek staveb i některých jejich částí (krovů, sklepů) a bez hodnocení technického stavu. Hlavní akcent byl položen na archivní prameny. Z nových poznatků vyplynuly závěry, které dosti výrazně mění dosud publikované představy o stavebním vývoji obou zámků a mohou být dále cennou oporou jak pro stavebně-historický průzkum, tak i pro syntetičtější odborné studie z dějin architektury.

Pro přehlednost textu jsou na počátku každé z obou dílčích kapitol uvedeny dosud publikované informace ke každému zámku. Na ně pak plynule navazují pokud možno chronologicky seřazené nové poznatky, které někde korigují nebo doplňují, jinde i potvrzují starší informace nebo předpoklady, s následnou interpretací. Závěrečné shrnutí je jen u zámku v Nalžovských Horách, kde bylo nalezu více a týkaly se i zámeckého areálu.

## Zámek v Kanicích (okr. Domažlice)

Stavební dějiny zámku v Kanicích sledovali v poměrně nedávné době dva autoři. Pavel Vlček v *Ilustrované encyklopedii českých zámků* předpokládá vznik tvrze na místě dnešního zámku někdy během 15. století. Tvrz vystřídala starší hrad Netřeb (Nový Rýzmbek), jehož zřícenina se dochovala na kopci nad vesnicí a který byl v roce 1526, kdy je poprvé písemně doložena existence kanické tvrze, označen jako pustý. Už někdy během 17. století došlo k raně barokní přestavbě tvrze. V roce 1713 panství Kanice koupila hraběnka Marie Markéta z Valdštejna, rozená Černínová z Chudenic, jako poručnice svého bratra Františka Josefa Černína z Chudenic. Tento vlastník nechal v období let 1722–1727 upravit tvrz svým architektem Františkem Maxmiliánem Kaňkou. K dalším úpravám došlo v roce 1765, kdy nový majitel, Josef Jáchym Schmiedgräbner z Lustenecku, vybours klenby v severním křídle zámku

a zřídil tam kapli sv. Jana Nepomuckého. Velkou změnou prošel zámek naposled v roce 1870, kdy bylo jeho čelní křídlo zvýšeno o patro a doplněno o portikus. Tehdy zanikla průčelní věž, ze které se zachovala dodnes jakoby nelogická římsa nad osovým oknem.<sup>1</sup>

Stavební vývoj tvrze a pozdějšího zámku zatím nejúplněji nastínil Jiří Úlovec ve své dvoudílné knize *Ohrožené hrady, zámky a tvrze Čech*. Z hradu Netřeb, vystavěného držiteli kanického panství někdy kolem poloviny 14. století jako jejich hlavní sídlo, se pozdější majitelé někdy koncem 15. století vrátili do tvrze v Kanicích, obývané pak trvale. První písemná zpráva o existující tvrzi se nachází ve smlouvě o prodeji panství v roce 1382. Tvrz byla někdy v 16. století přestavěna ve čtyřkřídly zámek. Nejstarší popis sídla z roku 1663 je charakterizuje jako „stavění s vysokými štíty od kamene vystavěné“. Za Černínů z Chudenic v období let 1722–1723 byla budova barokizována podle návrhu tehdejšího černínského architekta Františka Maxmiliána Kaňky. V roce 1765 tehdejší majitel Jan Josef Hildprandt nechal v patře severního křídla zřídil kapli sv. Jana Nepomuckého. Při poslední novorenesanční přestavbě kolem roku 1870 zanikl vodní příkop, patrný ještě na indikační skice z roku 1837 (obr. 1).<sup>2</sup>

Jak je z právě uvedeného patrné, P. Vlček a J. Úlovec se ve svých názorech na dějiny kanické tvrze plně neshodují.

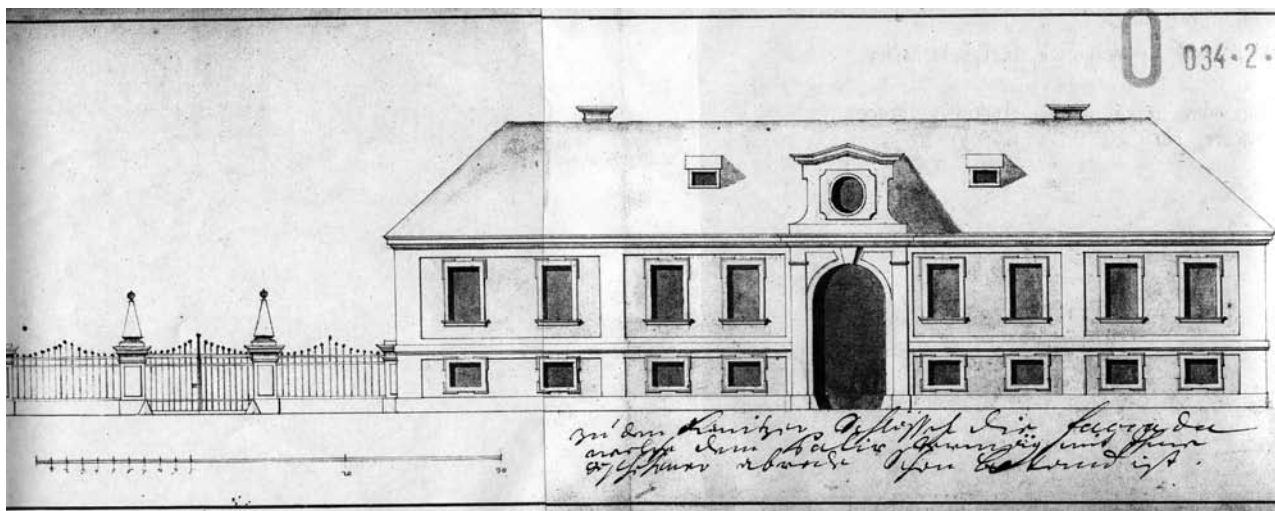
Nedávno nalezená prodejní smlouva z roku 1705 radikálně mění dosavadní představy o stavebním vývoji zámku.<sup>3</sup> Obsahuje už podstatně podrobnější popis – kamenná stavba krytá šindelem se třemi podlažními, tedy dvoupatrová (hořejší i prostřední štok). První i druhé patro nad branou bylo obytné se sedmi pokoji, domácí kaplí, komorou, síní a klenutou kuchyní, to vše ale jen v jednom, zřejmě průčelním křídle. „Druhá strana“, zřejmě další křídlo, využívala tehdy jen krov pro skladování obilí. Třetí strana, neboli křídlo, měla být nově vystavena, ale jen v hrubé stavbě – půdy, okna a podlahy, se čtyřmi místnostmi a klenutým sklepem. Dolní podlaží, neboli přízemí (spíše celé tvrze než pouze třetího křídla) obsahovalo tehdy malý pivovar se všemi nutnými součástmi včetně sladovny, dvou

1 VLČEK, P.: *Ilustrovaná encyklopedie českých zámků*, s. 296–297.

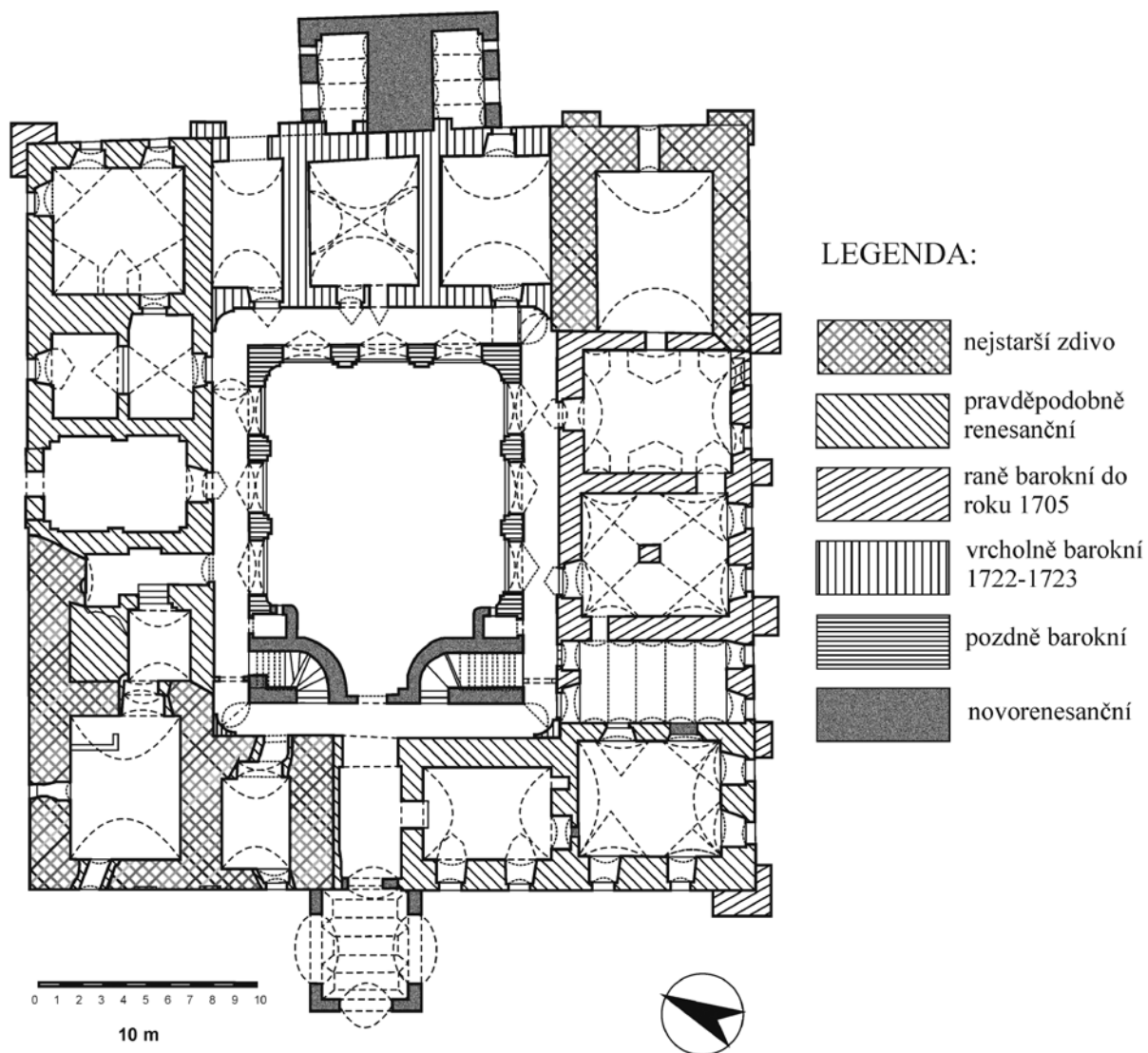
2 ÚLOVEC, J.: *Ohrožené hrady, zámky a tvrze Čech*, s. 300–304.

3 Státní oblastní archiv Třeboň, pobočka Jindřichův Hradec, Rodinný archiv Černínů, Czernin H. J., 1705/VII–XII, kart. 305.





Obr. 2. Kanice, zámek. Plánek úpravy hlavního průčelí od Františka M. Kaňky asi z roku 1721. (Xerokopie, Státní oblastní archiv Třeboň, pobočka Jindřichův Hradec, Velkostatek Chudenice, kart. 288)



Obr. 3. Kanice, zámek. Půdorys přízemí s vyznačením hlavních stavebních fází. (Převzato z ÚLOVEC, J.: Ohrožené hrady, zámky a turze Čech. 1. díl, s. 301. Upravil D. Tuma)





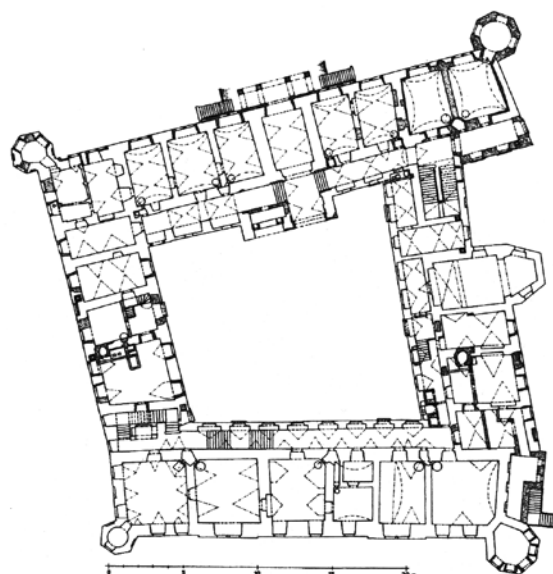
Obr. 4. Kanice, zámek. Pohled do kaple v patře. (Foto J. Gryc, 1990)



Obr. 5. Kanice, zámek. Kout nádvoří se schodištěm. (Foto J. Gryc, 1990)



Obr. 6. Kanice, zámek. Hlavní průčelí. (Foto J. Gryc, 1989)



Obr. 7. Nalžovské Hory (okr. Klatovy), zámek. Půdorys přízemí. (Převzato z ÚLOVEC, J.: *Hrady, zámky a tvrze Klatovska*, s. 164)

Obojí provedl dobřanský malíř Matyáš Pazourek, zhruba současně angažovaný i při zařizování nově postaveného kostela sv. Volfanga u Chudenic na též panství.<sup>5</sup> Pestře rozbarvení vnějšku napovídá, že kanický zámek patřil na chudenickém panství nejspíš k loveckým záměčkům.

Zděná a klenutá chodba obíhající jak přízemí, tak i první patro podél nádvoří musela být nutně až pozdější, protože nahradila dřevěnou pavlač. Podle členění stěny i pilastrů soudě, byla postavena ještě v barokních zvyklostech, tedy ještě v 18. století. Arkády v přízemí, ale i v patře byly původně asi otevřené, jak tomu nasvědčují klenáky arkád v patře, prorůstající až dovnitř chodby. Takové řešení bylo v té době u nás už nezvyklé a odkazuje na soudobé příklady nejbližve v rakouském nebo bavorském Podunají.

Ve světle těchto nálezů se jako nejstarší část zámku potvrzuje část při severozápadním nároží, tedy při nároží vlevo od hlavního vstupu, se zdmi o tloušťce až 2 m (obr. 3). Tato část je i podsklepená.<sup>6</sup> Valené klenby místností v přízemí tu vykazují osově nepravidelný průřez,

jako velmi často valené klenby doby předbarokní. Podobné klenby lze spatřit i v několika dalších místnostech v jiných částech přízemí zámku. Všechny klenby tu jsou silně stlačené, evidentně z nutnosti přizpůsobit se původní, netypicky nízké úrovni přízemí. Ostatní klenby jsou ve své většině typologicky barokní a mohly by dobře odpovídat úpravám z období let 1722–1723. Dvířka do kamen v dnešní zděné chodbě kolem nádvoří, typologicky barokní, se dala obsluhovat i z dřevěné pavlače a jejich datování může tedy dobře spadat už do Kaňkovy přestavby záměčku. Nejdříve z té doby může pocházet i zaoblení

5 Státní oblastní archiv Třeboň, pobočka Jindřichův Hradec, Velkostatek Chudenice, kart. 288, sign. VI Bb/2e.

6 ÚLOVEC, J., c. d., s. 302–303.



Obr. 8. Nalžovské Hory, výřez z indikační skicy (KL 97) katastrální mapy, 1837. Zámek je poměrně rozsáhlá budova s uzavřeným nádvořím, vlevo a pod ním zámecký park. Vlevo nahoře budova sýpky, před ní kočárovna. (Foto Národní archiv v Praze)

koutů chodeb, které funkčně souvisí s komínovými tělesy v těch místech.

Daleko nejkvalitnějším prostorem je domácí kaple sv. Jana Nepomuckého v patře levého (severního) bočního křídla (obr. 4). Je sklenuta dvěma plackovými klenbami oddělenými výrazným pasem na pilířích, s malbami na obou klenbách (výjevy *Zpověď královny Janem Nepomuckým, Svržení Jana Nepomuckého z mostu do Vltavy*). V literatuře je obvykle udáván rok 1765 jako doba vzniku kaple a zřejmě i těchto maleb, ale bez jakéhokoliv odkazu.<sup>7</sup> Značně naivní malba tvrdé polychromie může být i starší. Kaple byla totiž s velkou pravděpodobností, prakticky jistě i uvnitř, barokně upravena při zmíněné Kaňkově přestavbě (viz výše údaj o nové zvonici) a mohla být přsvěcena ještě za života Františka Josefa Černína do roku 1733, v době, kdy vznikalo – ve vztahu ke svatořečení Jana Nepomuckého v roce 1729 – daleko nejvíc kaplí a soch tohoto zasvěcení.

Nález a zatím jen hrubá interpretace popisu tvrze z roku 1705 a úprav stavby z období let 1722–1723, resp. ještě 1727 (natírání barvou) vyvracejí dosavadní předpoklad, že čtyřkřídlý půdorys s uzavřeným nádvořím pochází už z doby renesanční, včetně průběžné chodby kolem nádvoří.<sup>8</sup> Jako prakticky jisté se zatím jeví, že starší tvrz mohla být před barokní úpravou jen dvoukřídlá,

zhruba na půdorysu písmene L, kolem dnešního severozápadního nároží vlevo od dnešního vstupu. Eventuelně s nějakou podstatně menší hranolovou věží, zvláště stojící (jako součástí opevnění?), jak by mohly nasvědčovat mimořádně masivní obvodové zdi půdorysně obdélného prostoru v přízemí diagonálně protilehlého jihovýchodního nároží. Třetí křídlo bylo rozestavěno – nebo možná nedostavěno – v roce 1705. Tehdy ovšem ještě byla tvrz dvoupatrová. Stavební úpravy ve dvacátých letech 18. století podle návrhu architekta F. M. Kaňky snížily zámek na jednopatrový; stopou po existenci druhého patra minimálně v průčelí zůstal ale vysoký vjezd do nádvoří ve výši obou podlaží, který by pouze u jednopatrové stavby neměl smysl. Tehdy ještě také neexistovala průběžná zděná chodba po obvodu nádvoří v obou podlažích. Její funkci v patře nahrazovala dřevěná pavlač se zábradlím, natřená na zeleno, i když vedle ní v zámku existovalo i několik schodišť. Zadní křídlo uzavírající nádvoří vzniklo až při této vrcholně barokní přestavbě. Kaňkovou přestavbou zámek získal vzhled skromnější stavby ve vyhraněném osobním slohu F. M.

<sup>7</sup> ÚLOVEC, J., c. d., s. 303.

<sup>8</sup> Tamtéž.





Obr. 9. Nalžovské Hory, zámek. Kopie obrazu (kolorovaná kresba) z roku 1836, dnes v kanceláři správy zámku. (Foto S. Bouzek, 2011)

Kaňky, tedy v osobitě klasicizujícím proudu vrcholného baroka.

Někdy později, ale ještě v době baroka v 18. století (za Jana Josefa Hildtpranda?), byla dřevěná pavlač ubourána a místo ní byly přistavěny zděné průběžné chodby v obou podlažích podél nádvoří, původně asi s otevřenými arkádami. Ty byly zazděny nejpozději v době novorenesančních úprav, kdy bylo přistavěno i druhé patro nad průčelní část, přepažen po výšce vysoký průjezd do nádvoří a záklenek starší brány vjezdu do nádvoří opatřen typologicky ještě empírovým světlíkem s motivem sluníčka. S tím funkčně souvisela i přístavba obou schodištních těles do koutů nádvoří po bocích vjezdu (obr. 5). Novorenesanční úprava proběhla někdy před říjnem 1886, protože dnem 21. října 1886 ve Vídni je datován německy psaný znalecký posudek kanického velkostatku, svědčící o situaci po přestavbě.<sup>9</sup> Tehdy byl zámek na svou dobu moderně až komfortně zařízen, měl instalován telegraf a telefonní síť z bytu vlastníka do kanceláře a do hospodářských dvorů panství. S novorenesanční úpravou souvisí i přístavba zděného portiku s balkonem před hlavní vstup z parku (obr. 6) a na opačné zadní straně zámku přístavba široké dřevěné verandy na vysoké podezdívce. K té bylo roku 1923 přistavěno nové vnější dvouramenné schodiště.<sup>10</sup>

## Zámek v Nalžovských Horách (okr. Klatovy)

Z dosud publikovaných informací k historii i hodnocení zámku jsou nejvýznamnější tři poslední souhrnnější publikace. Kolektivní dílo *Hrady, zámky a tvrze v Čechách, na Moravě a ve Slezsku* uvádí, že budova zámku vznikla jako pozdně renesanční po předešlém těžkém zpusťování uherskými vojsky českých stavů v době stavovského povstání po roce 1618, a že je poprvé písemně zmíněna v roce 1630. Až kolem roku 1745 za nových majitelů, hrabat z Pöttingu, měl být postaven „na místě staré tvrze a renesančního zámku rozsáhlý nový barokní zámek“. Protože zaujímal půdorys nepravidelného čtyřúhelníka kolem rozsáhlého vnitřního nádvoří, soudil

9 Státní oblastní archiv Plzeň, pobočka Klášter u Nepomuku, Velkostatek Kanice, inv. č. 92, kart. 12.

10 Státní oblastní archiv Plzeň, pobočka Klášter u Nepomuku, Velkostatek Kanice, M 19 – pláněk *Schloß Kanitz, Freitreppe zu veranda*. Čelní pohled, půdorys, řez a příčný řez. Datováno vlevo dole *Plan, in Mai 1923*. Černobílá kresba tuší bez podpisu.





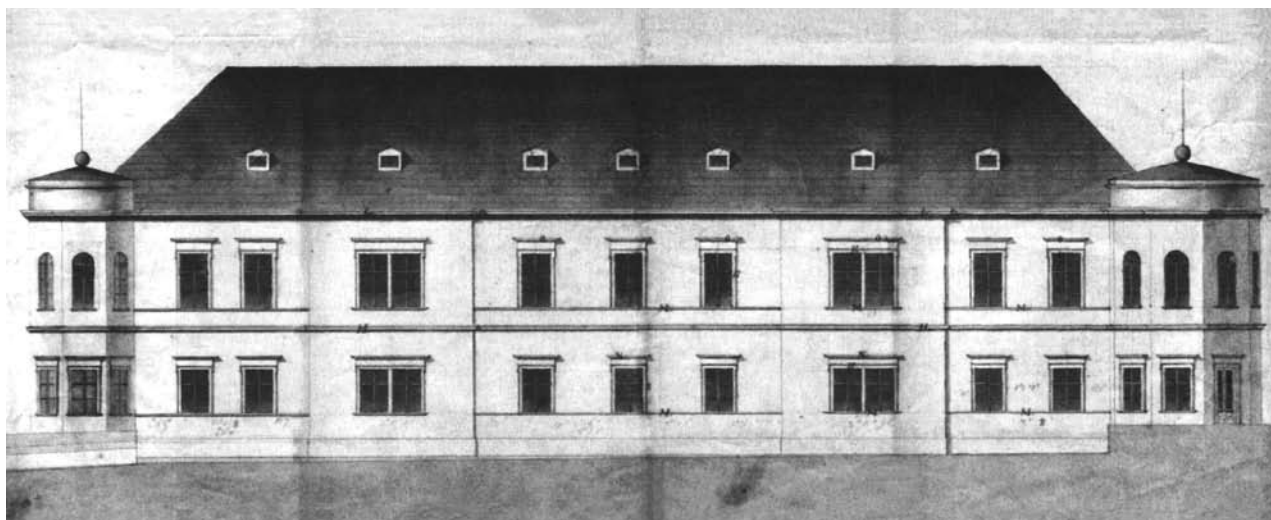
Obr. 10. Nalžovské Hory, zámek. Kaple, pohled do kněžiště. (Foto R. Kodera, 2011)





Obr. 11. Nalžovské Hory, zámek. Kaple, pohled ke kůru. (Foto R. Kodera, 2011)





Obr. 12. Nalžovské Hory, zámek. Návrh boční strany zámku, H. Koch, 1840. (Převzato z ÚLOVEC, J.: *Hrady, zámky a tvrže Klatovska*, s. 165)

autor příspěvku, „že do novostavby byly pojaty dvě zmíněné stavby starší“. Až tehdy pravděpodobně vznikly tři ze čtyř nárožních věží. Do dnešní podoby byl zámek upraven podle plánů z roku 1840, přitom byla přistavěna poslední nárožní věžka.<sup>11</sup>

Pavel Vlček v *Ilustrované encyklopedii českých zámků* uvádí, že někdy v době mezi roky 1618 a 1630 Bedřich Švihovský z Rýzmburka nechal postavit místo starší tvrže, poškozené uherskými vojsky, nový zámek pozdně renesanční se třemi nárožními polygonálními věžicemi. Zámek prošel úpravami v 17. a 18. století. V době kolem roku 1736 hrabě Václav z Pöttingu, tehdejší vlastník panství, požádal pražskou konsistoř o povolení zvětšit zámeckou kapli sv. Václava. Zároveň chtěl na svém panství postavit padesát kamenných soch, které měl vysvětit farář v Hradešicích. Žádná z publikací, citovaných v seznamu literatury za heslem, tyto informace však neuvádí. Nicméně podle J. G. Sommera k dalším stavebním úpravám zámku došlo v době kolem roku 1745. Vzhled zámku pronikavě změnila přestavba podle návrhu z roku 1840, kdy zámek získal, až na některé ještě mladší, ale již nepodstatné úpravy, svou dnešní podobu včetně tehdy nově přistavěné čtvrté nárožní věžky.<sup>12</sup>

Naposled se zámek v Nalžovských Horách zabýval J. Úlovec v publikaci *Hrady, zámky a tvrže Klatovska*. Zámek dnešního čtyřkřídlového půdorysu (obr. 7) vznikl podle tohoto autora jako pozdně renesanční stavba, pořízená Fridrichem Švihovským z Rýzmburka po velmi pravděpodobném zničení starého zámku uherskými protihabsburskými vojsky v roce 1619. Nový zámek je zmíněn poprvé v roce 1630 a měl pravděpodobně už tehdy ve třech ze čtyř nároží věže. Budova tohoto zámku byla upravena ve čtyřicátých letech 18. století za hrabat z Pöttingu a při tom měla vzniknout zámecká kaple s klenební malbou. Při další, pozdně empírové přestavbě byla přistavěna poslední nárožní věž, v ose hlavního průčelí velká věž s balkonem nad vjezdem do nádvoří a také byly nově upraveny fasády. Projektantem této úpravy byl vídeňský architekt Jindřich Koch.<sup>13</sup>

Celková situace historického areálu zámku v Nalžovských Horách je názorně vidět na indikační skice katastrální mapy z roku 1837 (obr. 8)

Opakovaně užívaná informace o zničení zámku uherskými proticísařskými vojsky za českého stavovského povstání nebyla až dosud nikde opatřena odkazem. Pochází z drobné knížky E. V. Říčáka k dějinám Přeštic,<sup>14</sup> a tam publikované listiny datované „v sobotu po slavné památce Nanebevstoupení Krista Pána L. 1622“, jejímž pisatelem byl Fridrich Švihovský z Rýzmburka, který tehdy vedle Nalžov vlastnil i panství Přeštic. List adresovaný panovníkovi zmiňuje, jak „od lidu pak uherského statek můj nalžovský dokonce (úplně, zcela) splundrován: co na zámku od zlata, stříbra, klenotův [...] na mnoze bylo, všecko (více než za čtyřicet tisíc) pobráno jest bylo“. Pan Švihovský se po ztýrání jednoho panského úředníka a povraždění několika jiných rozhodl před dalším možným podobným útokem utéci ještě v noci na jiný svůj statek, a odtud pak do svého domu v Praze. Z formulací vyplývá, že jeho sídlo v Nalžovech bylo zřejmě dost zničené, když zůstával dále jinde, i když nikde výslovně nepíše o vypálení nebo rozboření starého zámku.

Popis panského sídla, který je obsažen v zápisu o dělení statku mezi Petra Voka Švihovského a Ferdinanda Václava Švihovského v deskách zemských v roce 1630,<sup>15</sup> uvádí dále, po už dříve zmíněné formulaci, „zámek Nalžovy v kvadrátu od kamene vystavený dobře“, další podstatnou informaci, dříve zřejmě přehlédnutou – „y s kaplou“, tedy s kaplí.<sup>16</sup> To potvrzuje prakticky jistě existenci zámecké kaple jako relativně samostatné části zámku, s největší

11 *Hrady, zámky a tvrže v Čechách, na Moravě a ve Slezsku*. 4. díl. Západní Čechy, s. 222–223.

12 VLČEK, P., c. d., s. 300.

13 ÚLOVEC, J.: *Hrady, zámky a tvrže Klatovska*, s. 164–167.

14 ŘÍČÁK, E. V.: *Dějepis města Přeštic a jeho okolí*, s. 29–33. Upozornil mne na to mladý historik z Plzně, V. Chmelíř.

15 Národní archiv, Desky zemské větší 309, T 8.

16 Tamtéž.



Obr. 13. Nalžovské Hory, zámek. Hlavní průčelí. (Foto R. Kodera, 2011)

pravděpodobností v místech a o půdorysu kaple dnešní – podélný půdorys zámecké kaple s polygonálním závěrem je typologicky konzervativní a pozdně renesančním zvyklostem plně odpovídá. Pokračování popisu sídla a jeho vybavení v témže zápisu uvádí v odstavci „*Dvůr poplužní*“ následující: „*Při témž zámku Nalžovech s ratejnou, chlívou, marštalem a stodolami, kůlnami dvěma, sejkami od kamene vystavenými, lázničkou, vinopalnou, též s tím starým stavením nad spilkou*“. Termín staré stavení nemůže znamenat v tehdejších souvislostech nic jiného než starou budovu tvrze či záměčku a jednoznačně tak potvrzuje, že „*zámek v kvadrátu od kamene vystavený*“ byl tehdy zánovní, včetně zámecké kaple. Důležitá je tu lokalizace starého stavení nad spilkou. Takové označení může znamenat jak stavení nad spilkou v suterénu, tak i stavení položené výše v nějakém svahu nad budovou spilky. Zásadní je tu ale umístění starého stavení uvnitř areálu hospodářského dvora. Při zámku existovaly tehdy dvě funkční „*lázničky*“, zřejmě jako samostatné malé budovy – jedna v zahradě se štěpnicí (zřejmě ne striktně oddělenou), která obsahovala jednu světničku a síň, druhá uvnitř poplužního dvora v blízkosti staré tvrze nebo záměčku.

Existenci zámecké kaple potvrzuje i písemná žádost barona Jaroslava Floriána Ignáce Švihovského z Rýzemberka s datem 1. prosince 1674 na pražské arcibiskupství o povolení vysvětit zámeckou kapli sv. Václava pomocí „*aqua gregoriana*“. To byla směs vody s vínem, solí a popelem, dohromady posvěcená, a používala se při vysvěcení jak celého sakrálního prostoru, tak i oltářního kamene anebo nového oltáře. V této souvislosti to znamenalo vysvěcení po nějakém novém zařizování nebo úpravě

– novým oltářem, nebo i novou výmalbou,<sup>17</sup> protože kaple není zmíněna jako nová nebo zánovní, jak bývalo obvykle v podobných žádostech uváděno, pokud se jednalo o novostavbu sakrálních prostorů. Naopak ve zmíněném listu je připojena další žádost o rozšíření zatím povolených bohoslužeb ještě o možnost čtení litaní.<sup>18</sup> Nelze tu ani vyloučit, že vysvěcení nějak nově upravené nebo zařízené zámecké kaple znamenalo ukončení celkovější úpravy zámecké budovy. Bývalo to v té době časté, zatím k tomu ale nemáme žádné další konkrétní svědectví, ani archivní, ani vizuální.<sup>19</sup>

Další zápis směny panství v deskách zemských z roku 1718 obsahuje podrobný popis zámku i okolí.<sup>20</sup> Ten zmiňuje mimo jiné tři nárožní „*rundely*“, u dvou stran ze čtyř v přízemí nádvoří „*ambit klenutý*“ neboli otevřené arkády,

17 V zámecké kapli byly nalezeny zbytky starší nástěnné výmalby v blízkosti oltáře, zatím bez jakéhokoliv dalšího průřezu. Ústní sdělení S. Bouzka, správce zámku v Nalžovských Horách, dne 9. 3. 2011.

18 Národní archiv, Archiv pražského arcibiskupství, sign. C 89, 1675, I-II, kart. 869.

19 Jediným svědectvím možné stavební úpravy z té doby by snad mohly být trojúhelné frontony nad některými okny hlavního průčelí (pokud už nepocházely z původní, pozdně renesanční stavby), patrně na obraze zámku a okolí z roku 1836, jehož kopii vlastní správa zámku. Na místě je tu ovšem určitá skepse k věrnosti zobrazení tehdejšího stavu při evidentních, i dost hrubých nepřesnostech, patrných na tomto vyobrazení jinde.

20 Národní archiv, Desky zemské větší 158, D 14.





Obr. 14. Nalžovské Hory, zámek. Boční průčelí s kaplí. (Foto R. Kodera, 2011)

v prvním patře arkády v jedné straně. Zmíněna je i „kaple zámecká pěkná prostranná klenutá, založení sv. Václava“, také „věž, v ní jsou hodiny a dva zvonce, jeden na kterej hodiny bijou a na druhý se zvoní proti mračnům“. Věž v ose vstupního průčelí tedy stála už dříve, s největší pravděpodobností od vzniku zámku v době pozdní renesance, stejně i tři nárožní vížky. „Vprostřed zámku (ná dvoř) jest kašna prostranná, v ní se ryby chovati mohou“. Tehdy ještě stál starý zámek, označený jako „jedno staré stavení, k tomu zámku připojené, sice předešle dříve nežli zámek vystaven byl, byt panský bejval, nyní ale k bydlení hejtmána s jinýma hospodářskýma officianty (úředníky)“. Následuje i popis místností starého stavení, z něhož vyplývá, že to bylo stavení dvoupatrové s „rundelem“, tedy nárožní vížkou, jejíž druhé patro bylo klenuté. Jak nad starým, tak i nad novým zámekem v krovu byly dvoupatrové sýpky. Hned za zámekem se tehdy prostírala „zahradka kořenná, do nížto příjemně z hlavních pokojů vyhlídnouti jest, s pěkně vysazenýma, vysokýma špalíry, rozličnýma háječky, i zabarvenýma mřížema ozdobená, a přitom rozličným stromovím větším i menším vysazená, kdežto také fontána k (v)zhůru vyskakující vodě připravená stojí, vedle té po pravé straně jest zase zahrádka kuchyňská“. Dále se prostírala ještě štěpnice. Kamenná budova pivovaru stála stejně jako hospodářský dvůr „po levé straně zámku“. Pivovar byl opatřen pálenou střešní krytinou („kůrkami“) s výjimkou „spilek, který šindelem krytý“, což jasně znamená, že spilky tvořily budovu plně nebo (spíše) zčásti samostatnou. Dvůr obsahoval stodolu, mléčnici, špýchary, zděnou kůlnu, dva dřevěné a došky kryté chlévy pro vepře a dva pro krávy, „marštal ode zdi“ (zděný chlév) s doškovou

střechou pro krávy, další chlév pro „prasný svinský skot“, prádelnu („prádlo“), ratejnu s vedlejší komorou, klenutou síní, kuchyňkou a „sednicí pro šafáře“. Zdá se, že hospodářský dvůr zaujímal prostor dvora dnešního, nebo aspoň přibližně, ale tehdy tu bylo mnohem více staveb, pravděpodobně menších. Některá z těchto stavení asi ještě odpovídala těm zmiňovaným v roce 1630.

Formulace „staré stavení k tomu zámku připojené“ naznačuje nějaké těsné napojení nového zámku na starý, buď přístavbou, anebo aspoň nějakou průchozí chodbou. Už jen proto, že to byla zřejmě budova aspoň dvoukřídlá a ne úplně malá, navíc dvoupatrová. Dokládá to i podrobný seznam všech místností v jednotlivých podlažích, provedený stejně zevrubně jako u nového zámku. Rozhodující pro její umístění je však informace z roku 1630, že toto stavení stálo nad tehdejší spilkou a současně v prostoru tehdejšího hospodářského dvora, nebo – a to spíše – těsně u něho. Protože spilka byla součástí budovy pivovaru, ale samostatně zastřešená šindelem (oproti pálené střešní krytině ostatních částí pivovaru), zdá se skoro jisté, že byla umístěna v pravé krajní třetině dodnes stojící dlouhé budovy pivovaru, oddělené zděným štítem. Od ní se terén plynule zvedá směrem k hospodářskému dvoru po boku zámku, v jehož areálu zhruba proti předpokládané spilce – vzhledem ke svahu nad spilkou – se prostírá barokní budova sýpky. Ta obsahuje v dolejší zhruba čtvrtině své délky v suterénu dva paralelní, příčně uložené sklepy po celé šířce půdorysu, valeně klenuté, s jazykovitým, to je výškově protaženým profilem valených kleneb. Takové profily valených kleneb se v našem prostředí stavěly běžně po celou dobu renesance jako projev jednoho



Obr. 15. Nałžovské Hory, zámek. Část renesanční hřebínkové klenby jedné z místností v přízemí. (Foto R. Kodera, 2011)



Obr. 16. Nałžovské Hory, zámek. Klenba v patře jednoho z rondelů. (Foto R. Kodera, 2011)

z latentních goticismů. Protože dnešní budova sýpky podle popisu v roce 1718 ještě nestála, a navíc sklepy pod sýpkou nejsou funkční ani obvyklé, mělo by tu aspoň nějakou svou část stát staré zámecké stavení. Mohlo navazovat dalším křídlem, možná někde v místech dnešní velké stodoly vedle, a dále se nějakým způsobem přímo napojovat na nový zámek. Jeho určitější podoba je zatím nezjistitelná. Leccos by mohl osvětlit případný archeologický průzkum terénu kolem.

Licence ke zprovoznění zámecké kaple po její úpravě nese datum 26. července 1744,<sup>21</sup> což znamená mimo jiné prakticky jistě datum ukončení pozdně barokních úprav celého zámku, jak to bývalo tehdy běžné. Upřesňuje starší Schallerův údaj z roku 1788 o nádherně zřízeném („hergestellten“) zámku asi před 40 lety<sup>22</sup> s veřejnou kaplí sv. Václava pod správou kaplana, také s krásnou okrasnou zahradou a nádherným „belle vedere“. Podobu tehdy barokně přestavěného zámku ukazuje ještě kopie barevné veduty z roku 1836, dnes se nacházející v kanceláři správy zámku (obr. 9).<sup>23</sup> Představuje zámek v podstatě už dnešního půdorysu, pouze bez jedné nárožní věžky, s výraznou hranolovou věží v ose průčelí, završenou cibulovitou barokní bání s lucernou. Sdružené okno nad portálem v patře věže nahoře rámuje křivkově dynamická římsa. Vpravo od zámku je patrný hospodářský dvůr s budovou sýpky, v podstatě totožnou s budovou dnešní, ale ještě bez budovy koníren. Mezi zámkem a sýpkou stála tehdy zděná kočárovna („Wagenschupfen“), podstatně ale odlišná od pozdější jednodušší kočarovny – trochu výše položená, téměř v místech později přistavěné stodoly, také o půdorysu protáhlého obdélníka, ne téměř čtverce jako kočárovna pozdější. Už v zahradě za zámkem, oddělené od hospodářského dvora vedle zámku plnou zdí s průjezdem, stála samostatná zděná budova jízdnáry („Reiterschule“). Pod budovou sýpky je zobrazena poměrně rozlehlá budova pivovaru, kolem níž dole obíhá zděná hradba s válcovou nízkou věží vlevo, nejspíš zbytkem opevnění někdejšího sídla. Tuto budovu (spíše její úpravu) datuje štít raně barokního typu někde do druhé poloviny 17. století. Vzdálenost pivovaru od zámku je tu hrubě zkrácena, obě budovy jsou od sebe ve skutečnosti mnohem vzdálenější. Podle obrazu tehdy končil prostor hospodářského dvora na zvýšené terase dolním koncem sýpky a byl na této

straně vymezen nízkou zídou. Pod ní se v mírném svahu až téměř k pivovaru rozkládala štěpnice s ovocnými stromy, oddělená od silnice přes pravděpodobně skalnatý pás svažujícího se terénu mřížovou ohrádkou, uprostřed s dvoukřídlými dřevěnými vraty. Pruh skalnatého terénu těsně navazuje na dolní stranu sýpky. Průhled otevřenými vraty vjezdu do nádvoří zámku ukazuje v části zadní strany zámku proti vjezdu ještě otevřenou arkádu v přízemí.

Barokní úpravy byly určitě podstatné a daly zámku vzhled většího pozdně barokního sídla včetně jeho parku a okolí. Další úpravy však byly podobně velkorysé, takže setřely podstatné slohové znaky barokní úpravy. Z interiéru se kromě některých kleneb v barokní podobě zachoval jen prostor zámecké kaple s výrazně konvexním zděným kůrem a zbytky nástěnných a klenebních maleb (obr. 10, 11). Samotný tvar plně zděného parapetu kůru nevypovídá o osobním slohu některého ze známějších architektů nic určitějšího, podobně jako i křivkově zvlněné římsy nad balkónovým oknem i pod střechem věže a tvar střechy vedle v ose průčelí. Plackové klenby ušlechtilých tvarů a proporcí, zachované v části patra arkád, rovněž nejsou dostatečně průkazné pro osobní sloh architekta. Až při těchto úpravách zanikly některé starší budovy hospodářského dvora a vznikla velká budova sýpky nad nejstaršími klenbami spilky pivovaru. Belveder zmiňovaný J. Schallerem je asi drobná bělostná stavba uprostřed parkové zeleně na výše uvedeném vyobrazení z roku 1836, zde však bez bližšího určení. Připomíná nejspíš centrální antikizující chrámek s kupolí a sloupky po obvodu, tedy typ pronikající k nám s raným klasicismem až někdy od šedesátých, častěji ale sedmdesátých let 18. století. Proto pravděpodobně nebyl belveder součástí pozdně barokních úprav

21 Národní archiv, Archiv pražského arcibiskupství, sign. D 40, 1772, XII, kart. 1498.

22 SCHALLER, J.: *Topographie des Königreichs Böhmen*, 3. Teil, s. 224.

23 Z originálu, který se nalézá v soukromém držení v Nałžovských Horách. Kolorovaná kresba na papíře. Signováno a datováno nápisem těsně pod vyobrazením – vlevo *Aufgenommen Silvester Kunerth*, vpravo *Gemahlt Joseph Finger im Jahre 1836*. V textu pod vyobrazením jsou německé vysvětlivky podle čísel přiřazených k jednotlivým budovám.



zámku, ale nejspíš vznikl teprve v době krátce před vydáním Schallerovy knihy v roce 1788. Úprava zámku a areálu v první polovině čtyřicátých let 18. století mohla souviset s masovou vlnou úprav zámeckých areálů těsně po francouzsko-bavorské okupaci v Čechách v období let 1741–1743, během které byla četná panská sídla poškozena.

Barevný obraz zámku z roku 1836 vznikl několik let před další velkou přestavbou probíhající od roku 1840. Možná jedním z motivů vzniku obrazu byla dokumentace dosavadní podoby zámku po smrti hraběte Rudolfa Taaffeho v roce 1830, kdy prvorozený, ale bezdětný František Taaffe přenechal Nalžovy hraběti Ludvíkovi Taaffemu, tehdy prezidentovi Vrchního soudu ve Vídni a rektoru vídeňské univerzity.<sup>24</sup> Právě Ludvík Taaffe se rozhodl zámek modernizovat. K nové přestavbě se zachovaly plány (obr. 12), datované 1840 a signované vpravo dole „Koch“,<sup>25</sup> tedy Heinrich Koch, tehdejší císařský architekt žijící ve Vídni, tvořící v celé rakouské monarchii. Zřejmě patřil k architektům-designerům, navrhujícím i detaily zařízení, jak dokazují dochované účty dalších umělců a řemeslníků ve Státním archivu ve Vídni. Dne 18. července 1842 malíř V. Holle (nebo Hölle) z Vídně písemně potvrdil, že obdržel 650 zlatých jako doplatek za malířské práce v zámku v Nalžovech. V 1. patře (nebo poschodí – „Gaden“), kde byly hlavní panské místnosti, měly být „stropy pilně a ozdobně vypracovány“ a stěny malovány na způsob architektury, štukatur nebo špalírů (tapet). Protože v přízemí byly prakticky všechny prostory klenuté, s velkou jistotou se jednalo skutečně o první patro, jež se vyznačuje místnostmi opatřenými naopak většinou plochými stropy. Byly tu také panské pokoje, pochopitelně s nejnáročnější výzdobou. Ve druhém patře měly být stropy vypracovány ve stejném duchu, ale jednodušší, na způsob špalírování. Ve 3. patře (zřejmě už v podkroví) byly stropy vymalovány pouze několika jednoduchými liniemi.<sup>26</sup>

Z období let 1842–1845 pochází řada účtů se jmény různých uměleckých řemeslníků: zámečník Petr Helmský z Vídně (za kování na různé dubové dveře, za klíče, za mříže na hlavní zámecký balkon, 1842–1843), zámečník Ernst Schildt z Vídně (mříže k zábradlí dalšího o něco menšího balkonu), malíř znaků J. Fischer z Vídně (čtyři olejem malované a zlatem a platinou vyložené rodové znaky na zámek, 1845), kamnář Antonín Huber z Lince (jedna bílá švédská kamna s mosaznými dvířky, 1842), měďař Karel Strisl z Vídně (dva měděné kotlíky k okapu a další, 1842). Všechny tyto práce byly provedeny podle návrhů architekta H. Kocho, jak je v dokumentech výslovně uvedeno, někde je i připsáno jeho dobrozdání s podpisem.<sup>27</sup>

Až v rámci těchto úprav byla přistavěna budova koníren, uzavírající dolní stranu hospodářského dvora, dále budova stodoly těsně navazující na budovu sýpky (nejspíš v místech starší kočárovny), nová kočárovna o něco níže, a také soubor pivovarských sklepů pod novými konírnami, který využil i dvou starších sklepů renesančních pod dolním koncem sýpky. Přístavba dalších sklepů těsně při silnici následovala až v roce 1900.<sup>28</sup>

Slohové sjednocení fasád zámku v duchu pozdního empíru zbavilo zámek dřívější barokní vnější podoby (obr. 13, 14), s výjimkou ostění většiny oken (kromě hlavního průčelí). I vnitřek byl přestavbou podstatně dotčen, byť starší klenby alespoň zčásti zůstaly (obr. 15). Výtvarná

úroveň této přestavby je jen standardní, slohově nepřiliš vyhraněná, někde na pomezí empíru a novorenesance, hlavně v interpretaci a členění stavebních hmot. Ještě větší uvolnění slohových norem empíru je patrné v detailech zařízení, třeba u krbů a zrcadel, kde se uplatňuje už i druhé rokoko. Podobně je tomu u klenby patrové místnůstky jednoho z nárožních rondelů s nepravými vezdnými žebry z tmavě mořeného dřeva s trojúhelnými lunetami, kde jako základní tvarový motiv dominuje ostré vyhocení (vzdálená, značně volná variace na motivy gotiky; obr. 16).

Novější nálezy potvrdily, že dnešní zámek v Nalžovských Horách se od svého vzniku – nejspíš ve dvacátých letech 17. století – od své původní pozdně renesanční podoby ve své hmotě a půdorysu odlišil jen minimálně. Vlastně jen přístavbou jedné nárožní vížky na konci krátkého křídla, prodlužujícího průčelí, která pochází až z doby pozdně empírových úprav. Nepravidelný nebo spíše jen zčásti pravidelný půdorys i nestejně vysoko uložené podlahy jednotlivých křídel, podmíněné i nerovným terénem, nejsou pro českou a nakonec ani zaalpenskou renesanci ničím neobvyklým. K původnímu zámku patřila i hranolová věž přibližně v ose hlavního průčelí s vjezdem do nádvoří, a také zámecká kaple, včleněná jako částečně samostatná stavba do jednoho z bočních křídel. Podařilo se zjistit, že k příslušenství zámku patřila i samostatně, v zahradě za zámkem stojící budova lázně se dvěma místnostmi. Pozdější úpravy nového zámku – pozdně barokní, skončená v roce 1744 vysvěcením upravené zámecké kaple, i pozdně empírová od roku 1840 – se podstatněji nedotkly stavební hmoty ani prostorového členění. Soustředily se na úpravy vnějšku a interiéru včetně části kleneb a asi většiny stropů. Průzkum s vysokou pravděpodobností odhalil i místo, kde stával starší zámek nebo tvrz – při hospodářském dvoře a současně i nad pivovarem jako dvoupatrové stavení s nárožní vížkou. Prakticky jistě z této tvrze zůstaly jen dva paralelně uložené sklepy pod koncem pozdně barokní sýpky, možná i části obvodových zdí této sýpky. Ke starému zámku patřila i samostatně stojící budova lázně uvnitř hospodářského dvora. Starý zámek po stavbě zámku nového sloužil jako obydlí zámeckých úředníků a zanikl až při pozdně barokních úpravách zámku a zřejmě i celého areálu, asi při stavbě nové sýpky. Někdy v raném klasicismu vznikl antikizující altánek v zámeckém parku v podobě kruhového chrámku s centrální kupolí a volnými sloupy po obvodu, označený J. Schallerem v roce 1788 jako vyhlídka („*belle vedere*“). Až s pozdně empírovou přestavbou vznikla nová kočárovna uvnitř hospodářského dvora, nová stodola, asi zčásti na místě kočárovny starší, a také budova koníren, uzavírající hospodářský dvůr, spolu s pivovarskými sklepy v suterénu. Ty byly rozšířeny v roce 1900 další přístavbou při silnici.

24 Ústní sdělení S. Bouzka, správce zámku v Nalžovských Horách, Nalžovské Hory, dne 9. 3. 2011.

25 Státní oblastní archiv Plzeň, Velkostatek Nalžovy, M 200.

26 Staatsarchiv Wien, FA Taaffe, karton označený Schloss Ellischau, Schloss Kapelle 1843–1855.

27 Tamtéž.

28 Státní oblastní archiv Plzeň, Velkostatek Nalžovy, M 173.

## Prameny

- Archiv pražského arcibiskupství (APA), sign. C 89, 1675, I-II, kart. 869; sign. D 40, 1772, XII, kart. 1498.  
 Národní archiv v Praze, Desky zemské větší (DZV) 158, D 14; 309, T 8.  
 Staatsarchiv Wien, Familienarchiv (FA) Taaffe, karton Schloss Ellischau, Schloss Kapelle, 1843–1855.  
 Státní oblastní archiv (SOA) Plzeň, pobočka Klášter u Nepomuka, Velkostatek Kanice, inv. č. 92, kart. 12, složka Znalecký popis kanického velkostatku včetně popisu zámku, Velkostatek Kanice, M 19 – plánek *Schloss Kanitz, Freitreppe zu veranda*, černobílá kresba tuší bez podpisu. Čelní pohled, půdorys, řez a příčný řez. Datováno vlevo dole *Plan in Mai 1924*; Velkostatek Nalžovy, M 200, M 173.  
 Státní oblastní archiv (SOA) Třeboň, pobočka Jindřichův Hradec, Rodinný archiv (RA) Černínů, Czernin H. J. 1705/VII–XII, kart. 305, složka Výpisy o panství a tvrzi Kanice; Velkostatek Chudenice, kart. 288, sign VI Bb/2e, složka Kanice, zámek, 1722–1727.

## Literatura

- Hrady, zámky a tvrze v Čechách, na Moravě a ve Slezsku*. 4. díl. *Západní Čechy*. Praha, Svoboda, 1985.  
 KUČA, Karel: *Města a městečka v Čechách, na Moravě a ve Slezsku*. 7. díl. Str-U. Praha, Libri, 2008, s. 143–144.  
 RYŠAVÝ, Vratislav: Několik poznámek k barokní architektuře západních Čech. In *Minulostí Západočeského kraje*. 25. Plzeň, Archiv města Plzně, 1989, s. 129–150.  
 ŘÍČÁK, Emanuel Václav: *Dějepis města Přeštic a jeho okolí*. Praha, Em. Petřík, 1864.  
 SCHALLER, Jaroslav: *Topographie des Königreichs Böhmen*. 3. Teil. *Prachiner Kreis*. Prag und Wien, K. k. Normalbuchdruckerei, Wenzel Piskaczek Fakt., 1788.  
 ÚLOVEC, Jiří: *Hrady, zámky a tvrze Klatovska*. Praha, Libri, 2004.  
 ÚLOVEC, Jiří: *Ohrožené hrady, zámky a tvrze Čech*. 1. díl. A–M. Praha, Libri, 2003.  
 VLČEK, Pavel: *Ilustrovaná encyklopedie českých zámků*. Praha, Libri, 2001.

## Summary

### On the architectural history of the manor houses at Kanice and Nalžovské Hory

**Keywords:** archival research — Kanice — František Maxmilián Kaňka — Jindřich Koch — Nalžovské Hory — Matyáš Pazourek — architectural history

In 1705, according to the recent archival research, the manor house at Kanice still had only three wings. Two wings were situated by the north-east corner (to the left of the main entrance), with the third one almost new and half-built at that time. The structure then had two stories. In the course of the Baroque remodelling of the keep, carried out by the Černín family's architect František Maxmilián Kaňka in 1722–1723, upon adding a fourth wing, a closed courtyard came into existence, while the structure was lowered by removing the second floor. Nevertheless, the exceptionally high courtyard gateway on the level of the ground-floor and the first floor was maintained even after that remodelling. Courtyard rooms were connected through a wooden, green-coated gallery. Green-painted were also all wooden external components – doors, windows, shingle roofing. The paintwork was performed in 1727 by the painter Matyáš Pazourek from Dobřany who in the same year coated the plastically protruding architectural mouldings on the wall's white surface

in the *al secco* style with a red oil paint. Some time in the second half of the 18<sup>th</sup> century, the wooden galleries were replaced with a brick corridor running along the courtyard both on the ground-floor and on the first floor. Originally, the corridor was enhanced with open arcades. The last remodelling in the Neo-Renaissance style was implemented some time before 1886.

The manor house at Nalžovské Hory came into existence some time in the third decade of the 17<sup>th</sup> century as a late Renaissance structure. Already at that time, it had a tower in the main front's axis, a polygonally closed chapel and three corner turrets. In 1718, the old manor house's structure still stood close to the new manor house at the outskirts of the farmyard. The Baroque remodelling of the manor house was completed in 1744 by adaptations in the chapel, while the old manor house was totally replaced with a large granary. The early Classicist summer-pavilion „*belle vedere*“ came into existence some time before 1788 (*cf.* Schaller). The remodelling in the late Empire style, commenced in 1840 according to the plans by the Viennese architect H. Koch (who also designed the paintings in the rooms and architectural accessories implemented by Viennese professionals), added the manor house with a new barn, a carriage barn, stables and brewery cellars.

(Translated by Karel Matásek)