

Loosovy plzeňské interiéry

– z fotoarchivu plzeňského pracoviště Národního památkového ústavu

Koncem letošního roku uplyne 150 let od narození jedné z nejznámějších osobností architektury počátku 20. století, Adolfa Loose. Tento světový architekt a kritik je známý především jako tvůrce prostorového uspořádání interiérů, tzv. Raumplanu, a představitel purismu. V Plzni realizoval více než desítku svých návrhů bytových interiérů. Na této výstavě můžete vidět dílo Adolfa Loose tak, jak se je podařilo v průběhu času zachytit objektivami fotoaparátů pracovníkům územního odborného pracoviště v Plzni. Fotodokumentace z konce šedesátých let 20. století tvoří unikátní sbírku, neboť je z té doby jediným a prvním obrazovým dokladem podoby interiérů pořízeným od jejich vzniku.



Portrét Adolfa Loose z roku 1930

(foto Claire Becková-Loosová, Archiv Adolfa Loose, Albertina, Vídeň, převzato z kol.: Adolf Loos – dílo v českých zemích)

Adolf Loos (10. prosince 1870 v Brně – 23. srpna 1933 v Kalksburgu u Vídně)

Po nedokončeném studiu na drážďanské technické univerzitě a pobytu ve Spojených státech žil Adolf Loos od roku 1896 ve Vídni. Následující rok založil projekční kancelář a v roce 1912 vlastní architektonickou školu, z níž vzešla řada jeho spolupracovníků a známých architektů. V letech 1924-1930 žil v Praze, Brně a Plzni, mezi návraty do Vídně a cestami do Paříže a Německa. V počátcích své tvorby se Loos nedočkal uznání, avšak později, ve 20. letech 20. století, se stal vyhledávaným architektem.

Loos byl znám jako velký kritik nejen soudobé architektury a umění, ale i tehdejší kultury všeobecně a hodnotil například i módu. Byl jednou z nejvlivnějších osobností vídeňské tvůrčí společnosti. Pozornost vzbudily jeho novinové články a přinesly mu první zakázku interiérového návrhu (1897). Loos se obrací od vnějšího vzhledu stavby k jejímu interiéru, který je atypicky koncipovaný v návaznosti na potřeby a důležitost jednotlivých prostor. Užitím různé výšky stropů, podlah a rozlohy místností tak uplatňuje tzv. Raumplan. Prostory jsou osově koncipované a propojené. Důraz je kladen na vytvoření útulného prostředí, ve kterém dává vyniknout struktuře přírodních materiálů. U bytového zařízení se inspiroje zejména v Anglii. Největší počet Loosových realizací je ve Vídni, druhou příčku v počtu realizovaných návrhů zaujímá Plzeň. Další díla vznikala v Praze a Brně, Hrušovanech a také ve Švýcarsku a jedna vila i v Paříži.

Životu a dílu Adolfa Loose se věnuje větší počet historických i současných publikací, například Bohumil Markalous: *Adolf Loos – Řeči do prázdna* (1900; překlad Ivana Kraus, 2014); Burkhard Rukschicio – Roland Schachel: *Adolf Loos, Leben und Werk* (1982); Vladimír Šlapeta: *Adolf Loos a česká architektura* (1984); Maria Szadkowska, Leslie Van Duzer, Dagmar Černoušková: *Adolf Loos – Dílo v českých zemích* (2009); Petr Domanický, Petr Jindra: *Loos – Plzeň – souvislosti* (2011) a další.

Z cyklu přednášek o architektuře v Brně a v Praze

pořádaném Klubem architektů a U. P. Závody

A D O L F
S V Ě T O -
L O O S

československý anglicko-

Express: Londýn - Paříž -



L O O S
O B Č A N S
V O N W I E N

francouzský Američan

Vídeň - Brno - Praha a zpět

... chci vám vypravovat o churavém sluchu Beethovena. To byl skladatel, jemuž se smáli: měl vrtochy, byl malé postavy a měl směšnou hlavu. Jeho skladby odpuzovaly. Říkalo se: „Věčná škoda, že ten muž má nemocný sluch. Strašlivě disonance plemeni jeho mozek. Poněvadž on sám tvrdí, že to jsou nádherné harmonie, a my máme — zaplať Bůh, uši zdravé — je to ubohý, nemocný muž. Škoda ho! Šlechta se rozpomněla na svou povinnost, opatřila ho prostředky a dala provozovat jeho operu ve dvorním operním divadle. Ale občané, kteří přece plní divadlo, tak se přičinili o propadnutí znamenitého díla, že se nedočkalo ani opakování. Uplynulo sto let a nadšení občané naslouchají hudbě ubo-

hého, poblázněného muzikanta. Sto let potřebovali, aby se zušlechtili, aby v nich vznikla úcta k nezsmárné vůli genia. Zešlechtili se, aby se octli tam, kde byli ti z roku 1819, již pomohli Beethovenovi? Nikoliv! Všem těm dobromyslným lidem ochuravěl sluch. Dostali nemocné uši Beethovenovy. Století trápily disonance uši jejich předků tak, že toho už nevydržely. Anatomická architektura jejich sluchových orgánů, kůstky, labyrint, bubínek, kladívka a kovádky nabyly patologických deformací — jako u toho Beethovena. A tak se stalo, že komický výraz obličeje Beethovena, též obličeje, pro který za ním běhali pokřikující uličníci — stal se všemu národu symbolem nejvyšší lidské oduševnělosti. Duch je to, jenž si buduje svého nositele . .

Pozvánka na přednášku Adolfa Loose (převzato z Šlapeta, V.: Adolf Loos a česká architektura)

Proč právě v Plzni?

Ve druhé polovině 19. století se Plzeň stala významným průmyslovým centrem. Město bylo křižovatkou železničních tratí na důležitých trasách z Vídně a Prahy do Německa. Spolu se zásobami surovin v okolí vznikly ideální podmínky pro rozvoj průmyslu, který přilákal do města desetitisíce nových pracovních sil a vytvořil řadu podnikatelských příležitostí (v roce 1869 měla Plzeň 25 000 obyvatel, v roce 1930 již 114 000). V té době město zaznamenalo intenzivní stavební činnost. Nejžádanější stavební lokalitou se díky atraktivní poloze v blízkosti centra města a geografickým podmínkám stala dnešní Klatovská třída a nově vznikající čtvrt podél ní. Vyrostly zde desítky činžovních obytných domů a své residence si zde stavěli významní průmyslníci, obchodníci a politici. Na počátku 20. století zde nová reprezentativní sídla vznikala rekonstrukcí stávajících domů. Právě na Klatovské třídě a v jejím okolí je také soustředěno nejvíce Loosových interiérů.

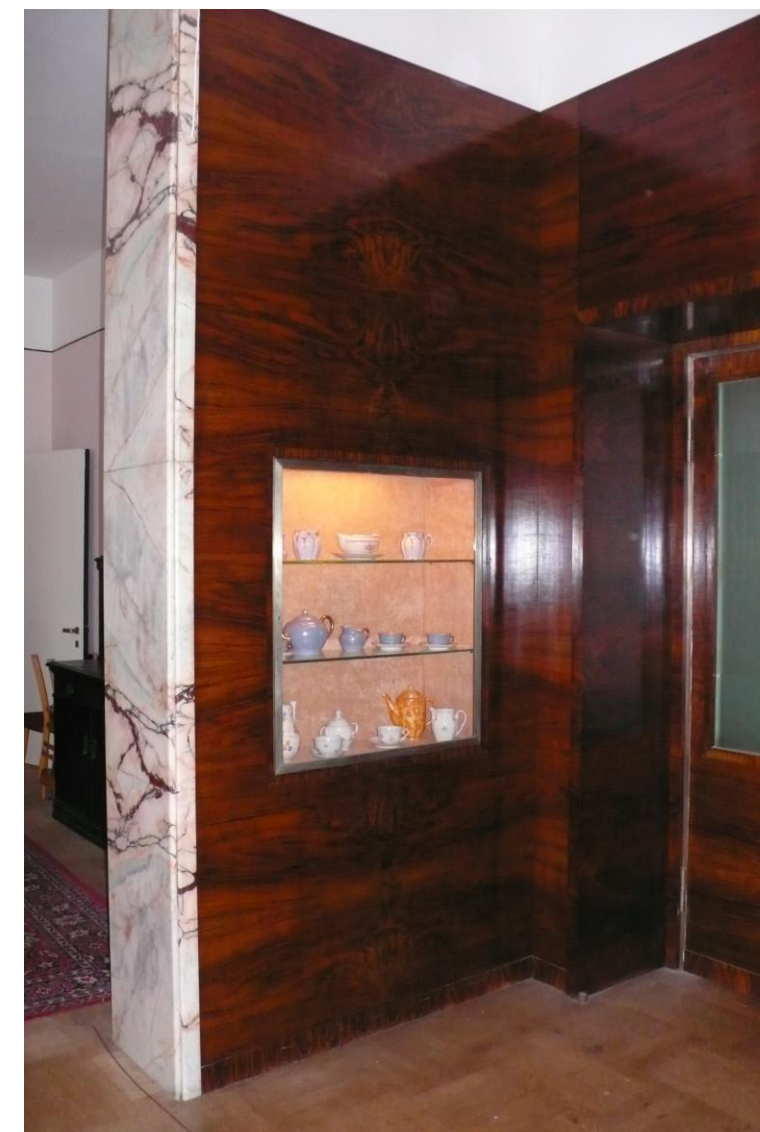
Loosovu cestu do Plzně iniciovala rodina Hirschových, příbuzensky propojená s vídeňskou rodinou Krausových. Novinář Karl Kraus byl Loosovým blízkým přítelem a sourozenci Krausovi patřili mezi první Loosovy zákazníky (vídeňské byty Marie Turnovské, rozené Krausové /1900/, Alfréda Krause /1905/ a Rudolfa Krause /1907/). Manželka Alfréda Krause Rose byla sestrou plzeňského podnikatele Wilhelma Hirsche. Právě úprava bytu Hirschových v Plachého ulici 6 se stala první Loosovou realizací v Plzni (1907-1909) a počátkem jeho působení v tomto městě. Nevznikaly zde vazby jen pracovní – třetí manželkou Adolfa Loose se v roce 1929 stala Claire, dcera Hirschova bratrance a společníka Otty Becka (rovněž majitele Loosem navrženého bytu). V Plzni se Loos také seznámil se stavitelem Františkem Müllerem, pro něhož později s Karlem Lhotou navrhl vilu v Praze. Malíř Oskar Kokoschka v Plzni zahájil svou kariéru, když na Loosovo doporučení portrétoval Willyho Hirsche a Marthu Rudingerovou. Kokoschkovy portréty dnes tvoří významnou kapitolu středoevropského expresionismu.

Kromě bytu Wilhelma a Marty Hirschových navrhl Loos v Plzni vilu na Husově třídě 58 pro Jana a Janu Brummelovy, asi koncept úpravy residence Oskara a Jany Semlerových na Klatovské třídě 110 a více než desítku dalších bytových interiérů. Mezi nejvíce dochované z nich patří byt Viléma a Gertrudy Krausových v Bendově ulici 10, byt Josefa a Štěpánky Voglových na Klatovské třídě 12 (obývací pokoj a jídelna) a byt Huga a Heleny Semlerových na Klatovské třídě 19 (dámský /hudební/ pokoj). Na Klatovské třídě 140 je zachována jídelna bytu Lea a Gertrudy Brummelových. V Šafaříkových sadech 9 (dříve Královské nábřeží) se nalézal byt Leopolda Eisnera, na Klatovské třídě 12 byt Otty a Olgy Beckových (kteří jej později přestěhovali a upravili do domu na náměstí Míru 2) a na Husově třídě 20 byt Norberta a Olgy Naschauerových. Tyto byty se bohužel nedochovaly, stejně jako ordinace s čekárnou pro lékaře Samuela Teichnera v domě na náměstí Republiky 22.



Bendova 10, dům s bytem rodiny Krausových, pohled na dům od jihozápadu. Jako u většiny Loosových plzeňských realizací i zde vznikl nový byt v interiéru staršího domu. Součástí úprav bylo i zvětšení některých oken a vytvoření nového arkýře, přičemž byl respektován historizující vzhled domu. (foto J. Gryc, 1980)

Plzeň, Skrétova 24, byt továrníka Otty Herrmanna, kde je patrná podoba s tvorbou A. Loose (foto J. Kováčová, 2012)



Loosovi plzeňští spolupracovníci

V Plzni Loos našel spolupracovníky, kteří se po jeho smrti stali pokračovateli jeho odkazu. Mezi nejvýznamnější z nich patří architekt **Karel Lhota**, se kterým společně navrhli byt rodiny Wilhelma Hirsche (Plachého 6), byt rodiny Otty Becka (náměstí Míru 2) a přestavbu domu rodiny Brummelovy (Husova třída 58). V roce 1928 zase přizval Lhota Loose ke spolupráci na projektu vily pro rodinu Františka Müllera v Praze. Jejich spolupráce pokračovala úpravou interiérů vily Lumíra Kapsy v Praze a návrhem vily Josefa Winternitze tamtéž.

Student architektury **Kurt Unger** se stal Loosovým asistentem při zpracování návrhu úpravy obývacího pokoje s jídelnou pro svého strýce, plzeňského podnikatele Leopolda Eisnera (Šafaříkovy sady 9; návrh 1930). Jejich spolupráce pak pokračovala na řadě významných projektů. Unger později navrhl pro své rodiče „loosovský“ dům v Sokolově (návrh 1934), kde uplatnil tzv. Raumplan. Později odešel do Palestiny, kde spolupracoval s dalším Loosovým žákem Paulem Engelmanem.

Na vzniku několika Loosových projektů má podíl Loosův student **Heinrich Kulka**. Nejspíše dle Loosova nástinu realizoval v Plzni přestavbu části domu Oskara a Jany Semlerových (jediný případ uplatnění tzv. Raumplanu v Plzni). Mezi Kulkovy další realizace pro plzeňské zákazníky patří například návrhy víkendového domu na Špičáku na Šumavě a plzeňského bytu pro Samuela Teichera, dřívějšího Loosova zákazníka (ordinace ve Weinerově domě na náměstí Republiky 22). Pro další z nich, manžele Hirschovy, navrhl přístavbu domu (Plachého 6). V roce 1931 vydal ve Vídni monografii o Loosově práci. Je také autorem Loosova náhrobku na vídeňském ústředním hřbitově. Kulka odešel před druhou světovou válkou na Nový Zéland, kde se po krátkém návratu do vlasti usadil natrvalo a prosadil se zde jako úspěšný architekt.

Většinu plzeňských bytů vytvořených od roku 1930 navrhl Loos se svým žákem **Norbertem Kriegerem** – dámský (hudební) pokoj v bytě rodiny Huga Semlera, zubařskou praxi Samuela Teichnera ve Weinerově domě na náměstí Republiky, byt rodiny Krausových v Bendově ulici 10 a obývací pokoj pro manžele Naschauerovy na Husově třídě 20. Během plzeňského působení také zřejmě spolupracoval s Heinrichem Kulkou při přestavbě domu Oskara a Jany Semlerových na Klatovské třídě 110 a navrhoval bytové interiéry pro členy plzeňského židovského spolku i interiéry spolkového domu. Krieger z Plzně odešel v roce 1939 do Palestiny.

Firma Müller & Kapsa (založena 1890) projektovala a stavěla silnice, železnice, mosty, průmyslové stavby, úřední budovy, školy i obytné domy a pracovala také pro některé Loosovy plzeňské zákazníky; už před rokem 1910 upravovala byt Hirschových. V závěru dvacátých let se podílela na vzniku Loosových úprav bytů rodin Lea Brummela (Klatovská třída 140), Otty Becka (náměstí Míru 2) a Oskara Semlera (Klatovská třída 110). Müllerův syn František se stal investorem nejznámější Loosovy české realizace – Müllerovy vily v Praze (ve spolupráci s Karlem Lhotou, 1930).

Zaměstnancem firmy Müller & Kapsa, jejíž projekční oddělení využíval Loos ke spolupráci u některých bytových interiérů, byl **Bořivoj Kriegerbeck**. Pracoval společně nejen s Loosem, ale i s jeho spolupracovníky Norbertem Kriegerem a Heinrichem Kulkou, např. na dokumentaci a realizaci plzeňských bytů rodiny Lea Brummela (Klatovská třída 140) a Otty Becka (náměstí Míru 2) a na Müllerově vile v Praze. O své práci s architektem si vedl zápisky, které obsahují cenné informace. Kriegerbeck uvedl, že v závěru šedesátých let sám inicioval zájem plzeňských památkářů o Loosovy práce a poskytl podklady historičce Věře Běhalové, která se zasloužila o prohlášení některých interiérů kulturní památkou.

Řešení plzeňských bytů

Loosovy byty mají společný koncept. Jejich charakteristickou vlastností je, stejně jako u ostatních Loosových realizací, vytvoření luxusního, vkusného a moderně pojatého obydlí, určeného vyšší společenské vrstvě. Na rozdíl od funkcionalismu, který se začíná prosazovat ve dvacátých letech 20. století, je zde výsledkem vytvoření útulného rodinného prostředí, kde architekt například užívá osvědčené vzory historického nábytku. Jak již bylo výše zmíněno, vybudování většiny bytů v Plzni spočívalo v úpravě stávajících obytných prostor ve starších domech a často bylo vyvoláno požadavkem zřízení koupelny a toalety, které v tehdejších bytech chyběly. Jádrem každého bytu je obývací pokoj s navazující jídelnou a odpočivný kout (kromě bytu Lea Brummela na Klatovské třídě 140, kde nebyl obývací pokoj předmětem zakázky), který měl obvykle sníženou výšku podhledu stropu a jehož ústředním prvkem bylo krbové těleso. Typické pro tyto interiéry je průchozí uspořádání (tzv. enfiláda, přejatá ze zámecké architektury), přísné osově symetrické řešení hlavních obytných prostor, jejich členění pilastry, uplatnění přírodních materiálů s výraznou přirozenou strukturou (kámen, dřevěné dýhy), vytvoření barevného kontrastu, použití zrcadel pro umocnění prostorového efektu, užití krbových těles s vestavěnými kamny a výrazného rozměrného uměleckého díla jako osového ukončení obytného prostoru. Obývací pokoj a jídelna bývají odděleny širokým průchodem, vymezeným pilastry nebo vestavěnými vitrínami a někdy rovněž posuvnými dveřmi. Stropy jídelen člení falešné trámové stropy. U některých bytů bylo uplatněno také zastínění oken rošty s průsvitnou textilií pro zakrytí stavebních konstrukcí nevyhovujících osově uspořádanému konceptu nebo pro vyloučení rušivého působení výhledů do exteriéru. Stěny v horní části nad obklady často doplňují tapety. Pohovka v obývacím pokoji bývá umístěna pod okny, aby byla pozornost uživatele obrácena směrem dovnitř místnosti. Úložný nábytek je obvykle řešen jako vestavěný, vybavený různými policemi a výklopnými či otvíracími přihrádkami. Typické je také použití různorodého sedacího nábytku u jednoho stolu v odpočivném koutě. Ložnice byly řešeny osazením vestavěného nábytku, tvořícího niku pro vložení postele.



1. Byt Wilhelma a Marthy Hirschových
2. Byt Otty a Olgy Beckových, původní místo, a byt Josefa a Štěpánky Voglových
3. Byt Jana a Jany Brummelových a Hedviky Liebsteinové
4. Byt Huga a Heleny Semlerových
5. Byt Viléma a Gertrudy Krausových
6. Byt Huga a Olgy Naschauerových, původní místo
7. Byt Huga a Olgy Naschauerových, po přestěhování
8. Ordinace doktora Samuela Teichnera
9. Byt Lea Eisnera
10. Byt Otty a Olgy Beckových, po přestěhování
11. Byt Lea a Gertrudy Brummelových
12. Byt Oskara a Jany Semlerových

Poválečný osud Loosových plzeňských interiérů a jejich památková ochrana

Loosovi zákazníci byli převážně Židé. Někteří v předválečných letech včas emigrovali a ti, kteří v Plzni zůstali, ale přišli o své byty a veškeré jejich vnitřní vybavení. To bylo uskladňováno v synagoze a na výstavišti a následně sloužilo k zařizování bytů příslušníků gestapa, které zabralo i celé luxusnější rezidence (byt Semlerových na Klatovské třídě 19 se dokonce stal v roce 1941 sídlem vojenského velitelství). Z 2 605 židovských obyvatel Plzně válku přežilo pouze 204. Většina Loosových interiérů tak po válce připadla pod cizí správu. Některé z větších bytů byly rozděleny na menší jednotky, avšak většina zůstala kromě volného nábytku zachována.

V šedesátých letech se bývalý Loosův spolupracovník Bořivoj Kriegerbeck obrátil na Krajské středisko státní památkové péče a ochrany přírody v Plzni, aby podnítil zájem památkářů o Loosovy plzeňské realizace. Kriegerbecka navštívila zdejší historička umění Věra Běhalová, pro niž zpracoval soupis Loosových prací a zapůjčil jí různé reprodukce a publikace. Běhalová s kolegou Karlem Tůmou provedla dokumentaci interiérů a připravila podklady pro zapsání nejvýznamnějších z nich do státního seznamu kulturních památek. Tůma pořídil za tímto účelem v roce 1966 a 1967 fotodokumentaci. Jedná se o jedinou obrazovou dokumentaci interiérů z této doby a první, která byla v období od jejich vzniku pořízena. Některé ze snímků jsou prezentovány na této výstavě (do roku 2003 bylo našimi pracovníky postupně pořízeno několik set černobílých fotografií Loosových interiérů; později vzniká fotodokumentace převážně v digitální podobě). Dne 26. března 1969 byly na základě rozhodnutí školské a kulturní komise Okresního národního výboru v Plzni-městě zapsány do seznamu památek interiéry bytů rodin Krausových (Bendova 10), Brummelových (Husova 58), Voglových (Klatovská 12), Huga Semlera (Klatovská 19), Oskara Semlera (Klatovská 110) a Lea Eisnera (Šafaříkovy sady 9). Návrh na zapsání jídelny Lea Brummela (Klatovská 140) pravděpodobně nebyl podán (dochovala se však její rozpracovaná evidenční karta z té doby) v souvislosti s emigrací Věry Běhalové v roce 1968 do Rakouska. Ve Vídni v roce 1970 pak publikovala výsledky práce o Loosovi v textu o plzeňských bytech v časopisu Bauforum a tématu se věnovala i v dalších letech.

Ve druhé polovině šedesátých let byla zahájena plošná přestavba centra Plzně, přičemž demolice hrozila i některým domům s Loosovými interiéry. Mezi mimořádně ohrožené stavby patřil i dům Jana a Jany Brummelových (Husova 58), na jehož místě měla vzniknout vysoká administrativní budova. Díky intervencím plzeňských architektů a příbuzných rodiny vlastníků žijících v zahraničí se nakonec podařilo dům zachránit. Nevyhnul se ale nekvalitní opravě, která se uskutečnila v osmdesátých letech. Přes svou památkovou ochranu zanikla jídelna v bytě Lea Eisnera v Šafaříkových sadech (dům byl určen k demolici a památkově chráněný interiér domu měl být zachován a přenesen, interiér byl však v té době odcizen a událost se nepodařilo vyšetřit). Některé byty ani nebyly památkově chráněny; v sedmdesátých nebo osmdesátých letech došlo ke zničení zbývajících částí úprav bytu rodiny Willyho Hirsche v Plachého ulici.

Teprve po roce 1989 se v Plzni otevřel prostor pro účinnější ochranu architektonického dědictví 19. a 20. století. Za kulturní památky byly prohlášeny celé domy v historickém jádru města, které se stalo v roce 1989 městskou památkovou rezervací. Z domů, kde se nacházely již chráněné Loosovy bytové interiéry, to byl například tzv. Weinerův dům na náměstí Republiky 22 (prohlášen památkou v roce 1991), dům s bytem rodiny Jana Brummela na Husově třídě 58 (prohlášen v roce 2002), dále byla vyhlášena městská památková zóna ve vilové čtvrti Bezovka, jejíž součástí je i dům s bytem rodiny Oskara Semlera na Klatovské třídě 110 (celý dům byl samostatně prohlášen v roce 2014). V roce 2011 bylo zjištěno dochování jídelny Lea Brummela na Klatovské třídě 140 a byl podán návrh na prohlášení interiéru za kulturní památku. Výraznou změnu přístupu k pracím Adolfa Loose přineslo až zvýšení zájmu odborné veřejnosti o jeho dílo. Město Plzeň postupně zpřístupnilo restaurované byty Josefa Vogela na Klatovské třídě 12 a Viléma Krause v Bendově ulici 10, Michal Brummel dokončil opravu bytu svého strýce Jana Brummela na Husově třídě 58 a Západočeská galerie v Plzni zpřístupnila první část bytu rodiny Oskara Semlera na Klatovské třídě 110. Cílem galerie je vytvořit zde Badatelské centrum pro architekturu Plzeňského kraje a stálou expozici k plzeňským realizacím Adolfa Loose. Hudební salon v bytě Huga a Heleny Semlerových je zahrnut do plánované expoziční části Pattonova muzea v domě na Klatovské třídě 19. Ve všech interiérech byla provedena inventarizace dochovaného zařízení a jeho podrobná dokumentace. Všechny zpřístupněné byty, včetně těch, u kterých je zpřístupněno teprve plánováno, procházejí odbornou obnovou za účasti restaurátorů a pod dohledem památkářů. Kromě vlastního zařízení je na základě provedených průzkumů obnovována také originální pestrá barevnost interiérů.

Naše pracoviště Národního památkového ústavu usiluje o průzkum a dokumentaci interiérů před zahájením jejich obnovy, při probíhající obnově i po jejím dokončení. Dále usiluje o komplexní odbornou obnovu interiérů, při níž práce na obnově uměleckořemeslných prvků mohou provádět jen restaurátoři s příslušnými oprávněními Ministerstva kultury. Doporučuje, aby projektová příprava obnovy jednotlivých interiérů byla svěřena architektům se zkušenostmi z obnovy srovnatelných památek a s příznivými referencemi.

Výstava Loosovy plzeňské interiéry – z fotoarchivu plzeňského pracoviště Národního památkového ústavu

Autoři výstavy: Karel Foud, Jaroslava Kováčová

Spolupráce: Pavel Domanický, Petr Domanický (Západočeská galerie v Plzni), David Foud, Renáta Jedličková, Radovan Kodera, Karel Matásek

Památka	Vznik	Stav dochování	Památková ochrana	Stávající využití
byt Wilhelma a Marty Hirschových Plachého 6, dům čp. 812	1907-1908 1928 (rozšíření)	dochováno ve fragmentech interiérových úprav (interiér zničen při přestavbě v roce 1962; ještě v roce 1970 byly dochovány obklady stěn a vestavěný nábytek – odstraněno z větší části při další rekonstrukci)	2014 dům čp. 812 prohlášen památkou	městský byt
byt Otty a Olgy Beckových Klatovská 12, dům čp. 455 (původní místo) nám. Míru 2, dům čp. 1076 (po přestěhování)	1908-1910 1928	nedochováno (z Klatovské 12 byt přestěhován na nám. Míru 2, kde zanikl zřejmě koncem 30. let)	2012 dům čp. 1076 prohlášen památkou	dům čp. 455 – městský byt dům čp. 1076 – soukromé využití
byt Jana a Jany Brummelových a byt Hedviky Liebsteinové Husova 58, Brummelův dům čp. 741	1927-1929	dochováno	1969 bytový interiér prohlášen památkou 2002 dům čp. 741 prohlášen památkou	zpřístupněno veřejnosti
byt Josefa a Štěpánky Voglových Klatovská 12, dům čp. 455	1928-1929	dochováno	1969 bytový interiér prohlášen památkou	byt zpřístupněn veřejnosti
byt Lea a Gertrudy Brummelových Klatovská 140, dům čp. 26	1929-1930	částečně dochováno (byt považován za zaniklý; v roce 2011 zjištěno dochování jídelny)	2013 podán návrh na prohlášení jídelny památkou	soukromé využití
byt Leopolda Eisnera Šafaříkovy sady 9, dům čp. 62 (dříve Královské nábřeží 13)	1930	nedochováno (interiér bytu v roce 1973 byl zcizen nebo zničen – bez úspěchu tehdy vyšetřováno policií)	1969 bytový interiér prohlášen památkou	1974 dům zbořen
byt Viléma a Gertrudy Krausových Bendova 10, dům čp. 1107	1930-1931	dochováno	1969 bytový interiér prohlášen památkou	byt zpřístupněn veřejnosti
ordinace Samuela Teichnera nám. Republiky 22, dům čp. 136	1930-1931	nedochováno (v bývalé čekárně dochován pouze fragment kazetového obložení stěny a jedna vestavěná skříňka)	1989 vyhlášena městská památková rezervace 1991 dům čp. 136 prohlášen památkou	soukromé využití
byt Norberta a Olgy Naschauerových Husova 20, dům čp. 1518 (původní místo) sady Pětatřicátníků 4, dům čp. 324 (po přestěhování)	1931-1932 1938	nedochováno (z Husovy 20 byt přestěhován do sadů Pětatřicátníků 4, zde dochovány pouze vestavěné skříně ve vstupní hale)	x	dům čp. 1518 – městské byty dům čp. 324 – soukromé využití
dámský (hudební) salón bytu rodiny Huga a Heleny Semlerových Klatovská 19, dům čp. 289	1931-1932	dochováno	1969 bytový interiér prohlášen památkou	plánuje se obnova a zpřístupnění veřejnosti v rámci Pattonova muzea
byt Oskara a Jany Semlerových Klatovská 110, dům čp. 721	1932-1934	dochováno	1969 bytový interiér prohlášen památkou 2003 vyhlášena plošná památková zóna Bezovka 2014 dům čp. 721 prohlášen památkou	probíhá obnova – bude zpřístupněno v rámci nově vznikající pobočky Západočeské galerie