

PŘIHLÁŠKA

DO SOUTĚŽE O CENU ZA NEJLEPŠÍ PŘÍPRAVU A REALIZACI PROGRAMU REGENERACE MPR A MPZ ZA ROK 2022

Název MPR/MPZ	Městská památková zóna Horažďovice
POZOR!	Města, která mají na svém území jak MPR tak i MPZ a přihlašují do soutěže obě území, musí podat pro MPR i pro MPZ Přihlášku do soutěže SAMOSTATNĚ.

Zdůvodnění přihlášky	<p>Proč se domníváte, že byste měli za příslušný rok získat Cenu za nejlepší přípravu a realizaci Programu regenerace MPR nebo MPZ, vyzvedněte významné památkové objekty v obci.</p> <p>Charakteristika objektů, veřejného prostoru, souboru budov, chráněných území atd., které považujete za hlavní důvod k podání přihlášky do soutěže o Cenu za nejlepší přípravu a realizaci Programu regenerace MPR a MPZ za rok 2022, doplněnou fotodokumentací.</p>
<p>V Městské památkové zóně Horažďovice se nacházejí rozmanité druhy kulturních památek - památkově chráněné obytné domy, zbytky historického opevnění, vodní mlýn, zámek, kostely atd. Další kulturní památky se nacházejí v okrajových částech města. Jedná se především o sakrální památky (kaple a kaplička v Třebomyslicích, návesní kaple ve Svatém Poli a Boubíně, kaplička v Komušíně, boží muka v Babíně, kaplička v Horažďovické Lhotě) a venkovské usedlosti v Třebomyslicích a Svatém Poli.</p> <p>Kromě samotného centra města, kde se nachází kostel sv. Petra a Pavla, areál masných krámů, děkanství, mariánský sloup, kašna, kulisová branka a soubor městského opevnění, představuje nejvýznamnější atraktivitu horažďovický zámek sloužící v současnosti kulturním aktivitám ve městě. Areál celého zámku je velmi rozsáhlý, sídlí v něm městské muzeum, knihovna, pizzerie. Momentálně se začíná řešit jeho celková rehabilitace a změna jeho využití. Unikátnost zámeckého komplexu je jeho provázanost s historickým jádrem města, v bezprostřední blízkosti kostela sv. Petra a Pavla a areálu fary. Mimořádná je rovněž půdorysná dispozice zámeckých objektů s dvojicí vnitřních nádvoří a dochovaná vrstevnatost slohového a stavebního historického vývoje zámku od jeho vzniku až po současnost.</p> <p>V centru města je opravdu velmi silná koncentrace kulturních památek - jen hlavní výjezdová ulice z náměstí (Havlíčkova ul.) je lemována pěti nemovitými kulturními památkami (měšťanskými domy). Další významnou turistickou a kulturní památkou je zřícenina hradu Prácheň nedaleko Horažďovic, podle kterého je pojmenován celý okolní region (Prácheňsko).</p> <p>V rámci letošní obnovy druhé nejstarší zachovalé městské brány v Čechách nazývané Pražská (Červená), která je součástí městského opevnění Horažďovice a jejího bezprostředního prostředí, došlo k opravám omítek v bráně, lokální opravě fasády, obnově nátěru, opravám vnitřních dřevěných konstrukcí, opravě krovu a střechy. Poškozené části krovu byly protézovány, poškozená střešní krytina doplněna. Došlo k nálezu původního barevného nátěru brány a ten byl realizován. V průchodu došlo k restaurování nástěnných maleb a na fasádě brány k restaurování městského znaku. Městský znak pochází z roku 1923 dle předlohy městského znaku z roku 1495. Malby v průchodu jsou ornamentální a stejně jako znak jsou zhotoveny do vlhké omítky.</p> <p>V letošním roce došlo v rámci dotace z Programu regenerace ke dvěma obnovám kulturních památek ve vlastnictví fyzických osob. První byla obnova střešní krytiny, obloukového vikýře a klempířských prvků na objektu stodoly u č. p. 57 – 3. etapa. V této etapě došlo k položení střešní krytiny typu bobrovka a dle původního stavu také k vybudování jednoho vikýře typu volské oko. Druhou obnovou pak byla obnova krovu a střechy objektu varny a průjezdu v bývalém zámeckém pivovaru, kde došlo k položení střešní krytiny typu bobrovka. Obnova celého areálu bývalého zámeckého pivovaru bude pokračovat i v příštím roce, kdy by mělo dojít k výměně střešní krytiny nad objektem bývalých stájí.</p>	



Vyznačení MPZ Horažďovice

Pražská (Červená) brána po obnově



Srovnávací fotografie





Srovnávací fotografie



Obnova střešní krytiny na stodole u č. p. 57




Obnova střešní krytiny na bývalém zámeckém pivovaru



A. Péče o kulturní památky v MPR nebo MPZ

Doplňt požadované údaje o písemný komentář a v případě vhodnosti i číselné vyjádření.

A.1.	Počet nemovitých kulturních památek na území MPR nebo MPZ na konci roku 2022. Rozloha MPR nebo MPZ v ha. (Informativní údaje.)
<p>Na konci roku 2022 byl počet nemovitých kulturních památek na území Městské památkové zóny Horažďovice 38. Rozloha Městské památkové zóny Horažďovice je 39,8 ha.</p>	
A.2.	Kulturní památky v MPR nebo MPZ, které byly na konci roku 2022 v havarijním stavu, včetně důvodu havarijního stavu a doby trvání tohoto stavu.
<p>Na konci roku 2022 není v MPZ Horažďovice žádná kulturní památka v havarijním stavu. V roce 2019 byl v havarijním stavu objekt kostela sv. Petra a Pavla (rejst. č. 21979/4-2912 ÚSKP), kdy do kostela zatékalo a bylo nutné opravit krov a střešní krytinu na SV boční lodi. V roce 2020 proběhly opravy krovu a výměna střešní krytiny na dvou třetinách této boční lodi kostela a v roce 2021 došlo k dokončení obnovy na poslední třetině střechy.</p> 	
A.3.	Kulturní památky v MPR nebo MPZ, které byly na konci roku 2022 nevyužívané, s uvedením důvodu jejich nevyužívání a doby trvání tohoto stavu.
<p>Nevyužívaná kulturní památka nebyla v MPZ Horažďovice na konci roku 2022 ani jedna.</p>	

A.4. Kulturní památky v MPR nebo MPZ, jejichž oprava byla provedena nebo dokončena v roce 2022, se stručným uvedením rozsahu obnovy a účelu využití.

Městské opevnění - Pražská (Červená) brána v Horažďovicích, rejstř. č. 25790/4-2924 ÚSKP - Oprava omítek v bráně, lokální oprava fasády, obnova nátěru, opravy vnitřních dřevěných konstrukcí, oprava krovu a střechy

Pražská (Červená) brána v Horažďovicích, je nemovitou kulturní památkou a zároveň je součástí Městské památkové zóny Horažďovice prohlášené vyhláškou Ministerstva kultury ČR č. 476/1992 Sb. ze dne 10. září 1992.

Pražská (Červená) brána patří k nejlépe dochované části městských hradeb. Nachází se na konci Plzeňské ulice (nověji ulice Msgr. Fořta), jež směřuje z náměstí směrem k severu. Původně cca 13 m vysoká stavba čtvercového půdorysu z lomového kamene byla v nároží kvádrována. Hranol věže je nad klenutým průjezdem rozdělen do 3 plochostropých pater a později nadezděný ještě dalším, cihelným podlažím. První patro brány bylo přístupno portálkem v západní stěně stavby, jehož práh se dnes nalézá asi 4,6 m nad úroveň terénu. V přízemí se otevírá lomený oblouk s okosenou hranou a náběžními římsami. V jižním průčelí v prvním patře nad lomeným vjezdem je štěrbinové okénko. Horní patro je orámované malovanými červenými pásy. Bránu kryje stanová střecha s námětky. Na severním průčelí po levé straně přízemí je dochována kladka na vytahování mříže.

V rámci historizujících úprav věže byla v roce 1923 provedena Karlem Němcem na klenbě průchodu provedena ornamentální výzdoba doplněná o státní znak se lvem a nápisovou stuhu s letopočtem. Malba byla provedena do mokré omítky včetně rytých kontur. Malba volně přechází z klenby do stěn. Omítkové vrstvy se zde nacházely ve velmi špatném stavu, jádrová vrstva byla zpráškovatělá, barevná vrstva se oddělovala od podkladu a z velké části chyběla. Na severní straně věže byla provedena volná kopie městského znaku.

V rámci letošní obnovy druhé nejstarší zachovalé městské brány v Čechách nazývané Pražská (Červená), která je součástí městského opevnění Horažďovice a jejího bezprostředního prostředí došlo k opravám omítek v bráně, lokální opravě fasády, obnově nátěru, opravám vnitřních dřevěných konstrukcí, opravě krovu a střechy.

Poškozené části krovu byly protézovány, poškozená střešní krytina doplněna. Došlo k nálezu původního barevného nátěru brány a ten byl realizován.





Stodola, p. č. st. 76, u č. p. 57, Podbranská ulice, Horažďovice, rejtr. č. 27215/4-2939 ÚSKP – Obnova střešní krytiny, obloukového vikýře a osazení klempířských prvků – 3. etapa



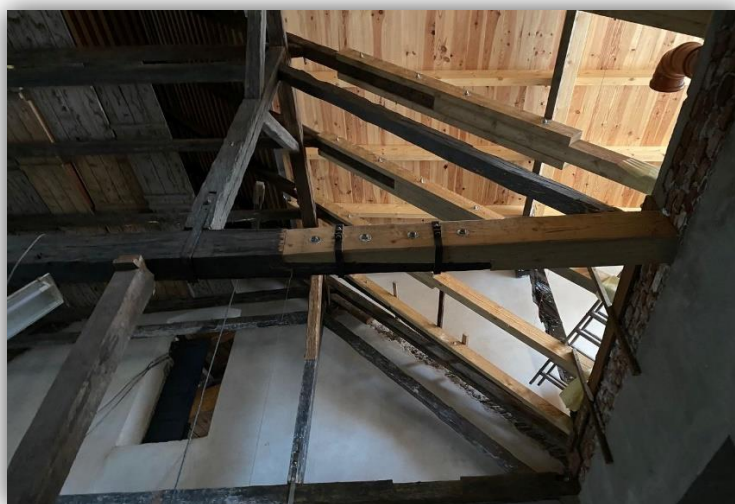
Bývalý zámecký pivovar Horažďovice, rejstř. č. 10381/4-4884 ÚSKP - Oprava krovů a střechy objektu varny a průjezdu, doplnění omítek a další související práce

Objekt bývalého pivovaru v Horažďovicích je nemovitou kulturní památkou a rovněž se nachází v Městské památkové zóně Horažďovice prohlášené vyhláškou Ministerstva kultury ČR č. 476/1992 Sb. ze dne 10. září 1992.

Objekt byl postaven v roce 1869 jako zámecký pivovar – komplex budov na protáhlém půdorysu. Areál pivovaru je dominantou jádra města a leží v severozápadní části historického centra, kde navazuje na budovy areálu zámku a předzámčí, čímž společně s tímto komplexem budov zaujímá výraznou část území městské památkové zóny. Společně s budovou zámku představuje bývalý pivovar rozsáhlý a mimořádně urbanisticky cenný komplex budov dotvářející kontinuální vývoj panského sídla od středověku do počátku 20. století. Objekt si uchoval řadu autentických detailů, je významným dokladem rozvoje pivovarnictví a mimořádně cennou stavbou v kontextu místa a jejího vývoje.

Letošní obnova spočívala v lokální opravě krovů a výměny střešní krytiny na objektu varny a průjezdu.

Obnova celého areálu bývalého zámeckého pivovaru bude pokračovat i v příštím roce, kdy by mělo dojít k výměně střešní krytiny nad objektem bývalých stájí. Po dokončení oprav bude objekt sloužit svému původnímu účelu – bude se v něm vařit pivo a také pivo pít.



Městské opevnění - Pražská (Červená) brána v Horažďovicích, rejstř. č. 25790/4-2924 ÚSKP -
Restaurování městského znaku a maleb na stropu průjezdu

V průchodu došlo k restaurování nástěnných maleb a na fasádě brány k restaurování městského znaku. Městský znak pochází z roku 1923 dle předlohy městského znaku z roku 1495. Malby v průchodu jsou ornamentální a stejně jako znak jsou zhotoveny do vlhké omítky.



Garáž bez čp. na p. č. st. 105/2, Hradební ul., rejstř. č. 10391/4-4854 ÚSKP – Stavební úpravy objektu dle projektové dokumentace (nová okna)



Areál masných krámů, rejstř. č. 38411/4-2929 ÚSKP - Rekonstrukce výmalby dle restaurátorského záměru „Rekonstrukce šablonové výmalby vnitřních stěn jednoho z masných krámů v Horáždovicích“

Došlo ke zpřístupnění 1 masného krámu ve vlastnictví města v rámci prohlídkového okruhu muzea, k jeho vybavení, zavedení elektřiky a rekonstrukci výmalby





Areál zámku č. p. 11 a 12, rejstř. č. 46949/4-2911 ÚSKP - Rekonstrukce kotelny, náklady 10.687.425,96 Kč bez DPH, včetně plynovodní přípojky, plyn už je zapojen, dotace 0 Kč

A.5. Objekty, u kterých došlo v roce 2022 *ke zrušení* prohlášení za kulturní památku, s uvedením důvodu (např. havarijný stav, z důvodu nové výstavby, demolice, neodborné obnovy atd.)

V roce 2022 nedošlo v Městské památkové zóně Horažďovice k žádnému případu zrušení prohlášení objektu za kulturní památku ani k demolici kulturní památky.

A.6. Objekty, u kterých došlo v roce 2022 *k prohlášení* za kulturní památku, s uvedením důvodu. Uveďte, v kolika případech nebylo řízení dosud ukončeno, anebo objekt nebyl prohlášen za kulturní památku.

V roce 2022 nedošlo v Městské památkové zóně Horažďovice k prohlášení za kulturní památku u žádného objektu. V roce 2019 došlo k prohlášení Židovského hřbitova s hrobnickým domkem, ohradní zdí a souborem 407 náhrobků (areál) – rejst. č. 10633 za kulturní památku. Tato lokalita už neleží na území Městské památkové zóny Horažďovice, ale je dominantou Horažďovic umístěnou na vrchu Loreta a oblíbeným místem procházek místních i návštěvníků města. Na území ORP Horažďovice došlo v roce 2020 k prohlášení bývalého pivovaru č. p. 71 v Nalžovských Horách za kulturní památku, v roce 2021 pak k prohlášení areálu bývalé strojní cihelny v Boubíně a areálu bývalé venkovské školy čp. 13 v Těchonicích.

Bývalá strojní cihelna v Boubíně



Bývalá venkovská škola v Těchonicích



B. Péče o ostatní objekty v MPR nebo MPZ:

Doplnit požadované údaje o písemný komentář a v případě vhodnosti i číselné vyjádření.

B.1.	Budovy v MPR nebo MPZ, které jsou ke konci roku 2022 v havarijním stavu (bez rozdílu vlastníka či charakteru objektu), včetně důvodu havarijního stavu a doby trvání tohoto stavu.
Žádná budova v MPZ Horažďovice není ke konci roku 2022 v havarijním stavu.	
B.2.	Budovy v MPR nebo MPZ, jejichž oprava byla provedena nebo dokončena v roce 2022, se stručným uvedením rozsahu obnovy a účelu využití.
<p>Dům čp. 9 – udržovací práce (nová vápenná omítka, fasádní nátěr a klempířské prvky na obytném stavení a výměna střešní krytiny na hospodářském objektu)</p> <p>Dům čp. 9 - umístění plotu, branky, vrat, chodníčku a nových oken na hospodářském objektu</p> <p>Dům čp. 42 – výměna střešní krytiny</p> <p>Dům čp. 86 – výměna vrat, oprava plotu, lokální oprava omítky a nového nátěru</p> <p>Dům čp. 136 - stavební úpravy dle projektové dokumentace (okna, dveře, krov, fasáda)</p> <p>Dům čp. 140 - výměna okenních otvorů a proražení otvoru pro dveře</p> <p>Dům čp. 140 - výměna 6 ks oken v 1.NP a 2 ks obloukových oken ve 3.NP z uliční strany</p> <p>Dům čp. 179 - osazení 4 oken dle stavu z počátku 90. let 20. stol. (za současné 2 dveře a 2 výlohy) v přízemí</p> <p>Dům čp. 197 - stavební úpravy (okna, krov, střešní krytina, vikýř)</p> <p>Dům čp. 237 - výměna střešní krytiny, klempířských prvků, oken (5 ks) a vstupních dveří</p>	

Dům čp. 607 - novostavba garáže dle projektové dokumentace
Dům čp. 641 - výměna střešní krytiny, zateplení objektu a vybudování nových tří střešních oken
Dům čp. 1108 - výměna střešní krytiny

Bezpečnostní sloupky, náklady 223.000 Kč, dotace v rámci programu Plzeňského kraje oblasti bezpečnosti spolu s dalšími opatřeními,
Rekonstrukce bytu č. 2 v č. p. 68, náklady 1.200.000 Kč, dotace 0 Kč;
Rekonstrukce kanalizační přípojky bytového domu č. p. 884-885 Prácheňská ulice, odstranění septiku a napojení na kanalizační infrastrukturu včetně vyřešení parkovacích ploch v místě úpravy;
Zámek – probíhá SHP areálu + pasportizace hodnotných prvků úřednické a právní budovy 273.000 (z toho SHP 166.980).
Rekonstrukce Strakonické ulice, Peškovy ulice, přechod ulice Jiřího z Poděbrad a Komenského ulice, využití – bezpečnost obyvatel
bytové domy – běžná údržba a rekonstrukce dožilé infrastruktury (elektrina, odpady a podlahy)

B.3. Budovy v MPR nebo MPZ, které byly v roce 2022 demolovány, s uvedením důvodu demolice.

V roce 2022 nebyla demolována žádná budova.

C. Ostatní akce ovlivňující stav MPR nebo MPZ

C.1. Charakterizujte stav parků, veřejných prostranství v MPR nebo MPZ (např. povrchy komunikací, veřejné osvětlení, městský mobiliář, stav zeleně apod.) v roce 2022. Uveďte významné akce, které byly v letech 2012-2022 podniknuty ke zlepšení stavu.

Na území Městské památkové zóny Horažďovice se nachází dva větší parky a několik parčíků menší rozlohy. Stav všech veřejných prostranství je uspokojivý, probíhá výsadba nových stromů a keřů, kontroluje se stav veškeré zeleně, probíhají prořezy a kácení nemocných a život ohrožujících stromů, doplňují se lavičky, odpadkové koše, herní prvky.

Nejrozsáhlejším parkem je Panská zahrada. Zde bylo v nedávné době vysázeno 5 bříz, obnovena zeleň a zpřístupněno dětské hřiště s herními prvky. V roce 2010 byl dub letní (s názvem Dub Šternberk) rostoucí u skautské klubovny prohlášen za památný strom. Důvodem vyhlášení byla jeho výjimečná estetická hodnota soliterně rostoucího jedince, který patří mezi původní kosterní dřeviny Panské zahrady.

Druhým parkem je zámecký park na parkánu. Do dnešních dnů se park dochoval v přírodně-krajinářské podobě. Díky svému umístění ve výšce nad řekou je pohledově propojen s okolní krajinou, čímž se jeho plocha opticky zvětšuje a krajiny tak působí dojmem rozlehlé zahrady začínající u samotného zámku. V příštích letech se počítá s celkovou revitalizací parku, v loňském roce se začalo citlivým průrazem do příčné kamenné zdi, aby se zámecký park zprůchodnil. Letos byla vybudována pěšina podél parkánových hradeb, která umožňuje procházku celým areálem parku s výhledy do krajiny i na zámek. Zprůchodněním parku došlo k oživení prostoru a jeho atraktivitě pro návštěvníky. Nová cestní síť byla doplněna novými lavičkami, veřejným osvětlením a v úseku pod farou došlo k výsadbě keřů a květin, kdy všechny tyto zásahy z parku vytvořily příjemné místo pro trávení volného času.

Parčík u Hlaváčků (restaurace) – zde je travnatý pruh mezi parkovištěm a silnicí I. třídy doplňovaný v létě mobilními nádobami s letničkami. Nedávno na tomto místě proběhla výsadba 6 javorů.

Parčík u kina – zde došlo k významné probírce nevyhovujících jehličnanů a výsadba malokorunných stromů před budovu kina. V příštích letech se plánuje celková přestavba kina a začlenění do jeho budovy knihovnu, kavárnu a další sál a provede se také celková revitalizace veřejných prostor kolem kina, kde se plánuje odpočinková zóna s alejí stromů.

Parčík na nábřeží – proběhlo zde odstranění nežádoucích a nezdravých stromů a keřů. Celá tato plocha bude v blízké budoucnosti změněna a proběhne její revitalizace. Toto místo je hojně navštěvované hlavně v létě a to vodáckými turisty a návštěvníky města.

Parčík u Husova pomníku - vysazené dřeviny se udržují ve vyhovujícím stavu.

Město Horažďovice má vypracovanou Koncepti veřejné zeleně pro město Horažďovice (květen 2012) a projektovou dokumentaci – Revitalizace zeleně ve městě Horažďovice – I. etapa (srpen 2013), jejímž autorem je Mgr. Vladimír Ledvína.

Panská zahrada s dětským hřištěm



Zámecký park – parkán





C.2. Charakterizujte hlavní závady životního prostředí v MPR nebo MPZ v roce 2022. Uveďte významné akce, které byly v letech 2012 - 2022 podniknuty ke zlepšení stavu (čističky, prohlášení chráněných území, působení neziskových organizací, dobrovolníků atd.)

Do konce roku 2022 nejsou registrovány zásadní závady životního prostředí na území Městské památkové zóny Horažďovice.

Splaškové a odpadní vody jsou vedeny do čistírny odpadních vod (ČOV), která se nachází v jihovýchodní části Horažďovic. Kapacita ČOV je projektovaná pro kapacitu 10 000 a více ekvivalentních obyvatel.

Chráněná území nebyla ve sledovaném období prohlášena žádná.

Dobrovolníci - Každoročně se město Horažďovice zapojuje do celorepublikové akce *Uklidme Česko*, kdy odpadky na všech veřejných plochách (hlavně u řeky atd.) uklízí celé rodiny. Náročný den pak zakončí u táboráku s burtem. Horažďovičtí skauti se zasloužili o výsadbu stromů při pěší cestě na vrch Prácheň, o které se dále starají.

C.3. Charakterizujte stav technické infrastruktury v roce 2022 a uveďte hlavní investiční akce v MPR nebo MPZ v letech 2012 - 2022 (kanalizační síť, vodovodní řad, plynovod, elektrické vedení atd.).

Stav technické infrastruktury na území MPZ je uspokojivý. Pravidelně jsou do rozpočtu města zařazovány investiční akce, které mají za cíl obnovovat stávající technickou infrastrukturu. V letech 2009 – 2019 se uskutečnila celková rekonstrukce křižovatky Plzeňská x Strakonická, byly opraveny povrchy chodníků v ulici Zářečská a Loretská u Kovaltosu. Byl rekonstruován vodovod a kanalizace v Plzeňské ulici (u starého hřbitova) a v ulici Strakonické na tzv. „Obecáku“ byla provedena rekonstrukce povrchů. Byla provedena oprava vodovodu v Komenského ulici včetně dostavby plynovodu. V roce 2019 byla část veřejného osvětlení nacházející se na území MPZ modernizována přeměnou na LED osvětlení. Největší investiční akcí na území Městské památkové zóny v nedávném období byla kompletní rekonstrukce Mírového náměstí, spočívající v rekonstrukci vodovodu, kanalizace, veřejného osvětlení, povrchů a revitalizaci zeleně jak na území náměstí, tak i v přilehlé ulici Monsignora Fořta a Hradební.

Další informace k technické infrastruktuře:

Voda

Zdroje pitné vody jsou pro stávající stav (velikost populace) dostačující a měly by být dostatečné i v případě využití rozvojových ploch vymezených v platném ÚP. Město Horažďovice je v současnosti zásobováno pitnou vodou z vrtů v lokalitě Ostrov a vodojemem Loreta. Místní části Babín, Boubín, Komušín, Svate Pole a část obce Veřechov jsou zásobeny z domovních studní. Rozvojové plochy leží v dosahu stávající vodovodní sítě. Z důvodu nedostatečné kvality vodních zdrojů v Komušíně se aktuálně projektuje přípojka s napájením z vodojemu Loreta, vedoucí přes Babín.

Část Horažďovic se nachází v ochranném pásmu vodního zdroje. Město má vybudovanou jednotnou kanalizaci pro veřejnou potřebu, na kterou je napojeno cca 90 % obyvatel. Kanalizace ve zbylé části města je řešena mikročistírnami a biologickými septiky. Na kanalizační systém je také napojen odtok odpadních vod z průmyslových areálů. Splaškové a odpadní vody jsou vedeny do čistírny odpadních vod (ČOV), která se nachází v jihovýchodní části Horažďovic. Kapacita ČOV je projektovaná pro kapacitu 10 000 a více ekvivalentních obyvatel. V rámci rozvojových ploch se uvažuje o provedení opatření k akumulaci a využití dešťových vod.

Plyn

Ve městě se nachází plynové regulační stanice Plzeňská (zásobující severní část města) a Žižkova (zásobující zbytek Horažďovic), které jsou vybudovány na okraji zástavby. Celkem je plyn zaveden do 44 % bytů. V ÚP je zahrnuto přemístění stávajících RS mimo zastavitelné území, jelikož ochranné a bezpečnostní pásma přivodních vysokotlakých plynovodů blokuje zástavbu v rozvojových plochách. Také dojde k napojení vymezených rozvojových ploch do plynovodní sítě. Místní části Komušín a Babín jsou plynem zásobovány přivaděči ze Svěradic.

Ostatní místní části nejsou plynofikovány a jejich napojení na plynovod není v současnosti naplánováno.

Elektrina

Město je zásobováno elektrickou energií prostřednictvím trafostanic, které jsou napojeny v okrajových částech z venkovního vedení a ve vnitřním městě z kabelových rozvodů. Současné trafostanice kvůli bezpečnostnímu pásmu blokují obdobně jako VTL plynovod zástavbu v rozvojových území. ÚP navrhuje přemístění stávajících trafostanic na okraj navrhované zástavby a vybudování čtyř nových trafostanic.

Teplo

Ulice Šumavská, Palackého, Plzeňská, Mayerova a celé Blatenské sídliště jsou zásobovány teplem prostřednictvím systému centrálního zásobování teplem ze zdroje Okružní. Dále ve městě existuje dvanáct objektových nebo blokových kotelen. V ÚP není uvažováno o napojení rozvojových území na systém CZT.

D. Péče o obyvatele a návštěvníky MPR nebo MPZ

Doplnit požadované údaje o písemný komentář a v případě vhodnosti i číselné vyjádření (je vhodné uvést např., zda je zřízen městský informační systém, naučné stezky atd.).

D.1.	Počet trvale hlášených obyvatel v MPR nebo v MPZ.		
	2012	1495	2022 1460
D.2.	Je v obci/městě/městské části hl. města Prahy zřízeno infocentrum? Jaké služby nabízí návštěvníkům, jakou má provozní dobu atp.?		
<p>Ve městě Horažďovice je zřízeno jedno infocentrum: Městské informační centrum, Mírové náměstí 11 – Zámek, které má otevřeno celoročně, provozuje jej Město Horažďovice a nabízí tyto služby: Informace o veškerých kulturních a sportovních akcích ve městě a blízkém okolí, prohlídka muzea a zámku, prohlídka galerie s různými výstavami, informace o turistických cílech, veřejný internet, prodej propagačních materiálů apod.</p> <p>Provozní doba: Celoročně Út – Ne 09:00 – 16:00 Polední pauza 11:30 – 12:00</p>			



D.3. Kulturní památky, které byly *nově* zpřístupněny veřejnosti v MPR nebo MPZ v roce 2022 a s jakým zaměřením (kulturně výchovným, společenským atd.).

V letošním roce došlo k zpřístupnění jednoho masného krámu s expozicí veřejnosti. V osvětleném krámu jsou za sklem k vidění masné výrobky, porážka prasete a veškeré vybavení takového krámu (viz bod A.4)

V loňském roce došlo k „zpřístupnění“ kostela sv. Jana Křtitele, kdy byla do vchodových dveří umístěna mříž z důvodu alespoň částečného zpřístupnění kostela návštěvníkům města i místním obyvatelům.

V horažďovickém zámku byla v roce 2020 pro návštěvníky zpřístupněna věž, kde místní i turisté mají možnost užít si krásného výhledu na město, ale také prohlédnout sezónní výstavu.

V průběhu nočních procházek městem, které se konají jednou za měsíc, dochází k návštěvám kulturních památek v držení města či církve – kostel sv. Jana Křtitele, kostel sv. Petra a Pavla, masné krámy, zámek atd. Návštěvníci se od zkušeného průvodce dozví plno zajímavostí a dostanou se na místa, která nejsou běžně přístupná.

D.4. Občanské vybavení v MPR nebo MPZ (ubytovací, stravovací, obchodní síť, zdravotnická, tělovýchovná, kulturní zařízení, dopravní obslužnost, parkování a další – uveďte obecně jejich přírůstky nebo úbytky v hodnoceném období 2012 - 2022).

Městská památková zóna tvoří centrum města Horažďovice. Na jeho území jsou v dostatečné míře zastoupeny ubytovací a stravovací služby – Hotel Zlatý Jelen, Hotel a restaurace Modrá hvězda, Pizzerie v zámku, restaurace U Hlaváčků, Cukrárna na náměstí, restaurace U Bílé růže, restaurace Na Zářečí, Čínská restaurace, Kebab house atd. Vodáci mohou na území města využít také dvě vodácká tábořiště. K divadelním či hudebním představením je ve městě určen kulturní dům. Koncerty probíhají také v sále Hotelu Modrá hvězda.

Obchodní síť je v zóně zastoupena na vysoké úrovni. Na náměstí a přilehlých ulicích a uličkách jsou umístěny obchody s veškerým možným sortimentem – potraviny, obuv, drogerie, papírnictví, hračky atd.

V oblasti sociálních služeb působí v Horažďovicích jeden poskytovatel - Oblastní charita Horažďovice, který pokrývá 2 sociální služby spadající do kategorie služeb sociální péče. Jmenovitě se jedná o „pečovatelskou službu“ a „odborné sociální poradenství“. Zároveň je na území města poskytována sociální služba s názvem „sociální služby poskytované ve zdravotnických zařízeních lůžkové péče“, kterou zajišťuje Nemocnice následné péče LDN Horažďovice, s.r.o. Tato Nemocnice je lůžkovým i ambulantním zařízením. Nemocnice poskytující akutní péči se ve městě nenachází.

Zdravotní středisko sídlí v ulici Blatenské 311 a zahrnuje v sobě většinu identifikovaných poskytovatelů zdravotních služeb. V téže ulici se nachází i další ordinace lékařů a v rámci města se i na dalších místech vyskytují samostatné specializované ordinace. K dispozici je celkem 6 praktických lékařů pro dospělé, 2 praktičtí lékaři pro děti a dorost, 3 stomatology, záchranná služba, 2 lékárny, 2 gynekologie, chirurgická ambulance, psychiatrie, neurologie, urologie, endokrinologie a diabetologie, ortopedie, fyzioterapie a další zdravotnická zařízení.

Na území města jsou sportovní zařízení koncentrovány do několika lokalit a umožňují podmínky pro organizovaný a individuální sport. Nejvýznamnější lokalitou pro venkovní sportovní aktivity je sportovní areál Lipky, kde se nachází fotbalové hřiště, skatepark, multifunkční kurty a nově také workoutové hřiště. Dále areály základních škol, kde se nachází atletické ovály a menší sportovní hřiště pro míčové sporty, antukové kurty v místní části Horažďovice Předměstí, beachvolejbalové kurty u Hotelu Prácheň, volejbalové a nohejbalové hřiště u sokolovny, víceúčelové hřiště Na Vápence a motokrosová trať ve Svatém Poli. Pro halové sporty je možné využít tělocvičny ZŠ a SŠ, sokolovnu, Aquapark Horažďovice nebo boulderovou stěnu v MC Houba. Ve městě je také vybudováno několik dětských hřišť.



Velmi povedenou obnovu – rekonstrukce celého objektu - představuje objekt č. p. 283, bývalý mlýn, dnes komunitní centrum s názvem PROUD – ENVICENTRUM PODBRANSKÝ MLÝN představující moderní prostor s osobitým geniem loci využitelný mládeži, pedagogy i širokou veřejností k setkávání, inspiraci a



přeshraniční spolupráci stejně jako místo pro poznávání přírody, krajiny a historie nejen prácheňského regionu.

Spolu s Přírodovědnou stanicí slouží PROUD jako středisko environmentálního vzdělávání, které realizuje jedno i vícedenní vzdělávací kurzy pro školní kolektivy. Coby součást Domu dětí a mládeže v Horažďovicích poskytují zázemí pro zájmovou činnost mládeže (přírodovědně laděné kroužky), přes prázdniny slouží jako základna pro pobytové a příměstské tábory. Jsou domovem několika desítek volně žijících i exotických živočichů a domácích zvířat a v neposlední řadě skýtají prostory pro pořádání seminářů, přednášek, workshopů a

dalších vzdělávacích či kulturních akcí jak pro mládež, tak pro odbornou a laickou veřejnost.

Vznik Envicentra PROUD byl spolufinancován Evropskou unií z Evropského fondu pro regionální rozvoj díky

projektu OP CÍL 3. Investice do vaší budoucnosti.

Horažďovice a okolní region přináší mnoho příležitostí pro návštěvníky města, jak zde aktivně nebo pasivně strávit pobyt. Město realizuje od roku 2002 spolu se Sušicí, Strakonice a Pískem projekt Otavská plavba. Společným úsilím zapojených měst je využít turistický potenciál regionu a napomoci rozvoji cestovního ruchu. Města napomáhají udržovat turistickou infrastrukturu a zajistit služby pro návštěvníky jako jsou půjčovny kol a lodí. Otavská plavba se snaží skloubit sportovní aktivity, cykloturistiku a vodáctví, s návštěvou turisticky atraktivních míst a historických památek podél toku Otavy.

Horažďovice by mohly v budoucnu těžit ze své lokalizace uprostřed turisticky atraktivního regionu, jakožto místa odkud budou návštěvníci vyjíždět a navštěvovat turistické cíle v okolí. Současná nabídka ubytování nabízí řadu možností, jež tvoří primární infrastrukturu pro potenciál cestovního ruchu.

V přidružených obcích jsou rekonstruovány a modernizovány obecní budovy – např. Třebomyslice – kulturní dům, Veřečkov – multifunkční centrum, Boubín – místní knihovna, Lhota Horažďovická – obecní areál, Komušín – obecní budova s knihovnou a zázemím pro dobrovolné hasiče.

Silniční síť na území města Horažďovice se skládá ze silnice první třídy I/22 spojující Vodňany a Domažlice, která prochází středem území města a má nadregionální význam. Dále je silniční síť tvořena třemi silnicemi druhé třídy II/139 (vedoucí z Horažďovic do Písku), II/169 (vedoucí z Horažďovic na Kvildu a zajišťuje spojení se západní Šumavou) a silnice II/188 (vedoucí z Horažďovic do Podhůří a zajišťuje severojižní spojení silnic I/20 a I/22), které mají regionální význam. Silniční napojení s místními částmi a okolními obcemi zajišťují čtyři silnice třetí třídy III/17214 (ve směru do Velkých Hydčic), III/18614 (vedoucí z Horažďovic do Třebomyslic), III/1741 (ve směru do Babína), III/17216 (ve směru do Svatého Pole) a místní komunikace obsluhující zastavené území města. Horažďovice leží 35 km východně od Klatov a 17 km severozápadně od Strakonice. Hlavní město Praha je vzdálené 129 km.

Územní plán (ÚP) z roku 2011 zahrnuje obchvat města Horažďovice převzatý jako veřejně prospěšná stavba (VPS) z nadřazeného územního plánu (ZÚR PK). Realizací stavby by měla být odkloněna silnice I/22 a po ní vedená nákladní a tranzitní doprava mimo zastavené území obce. ÚP vymezuje území pro výstavbu obchvatu s bezpečnostním a ochranným pásmem o šíři 100 metrů s úrovnovým křížením se silnicemi II. a III. třídy. Křížení s železniční tratí bude vyžadovat mimoúrovňové křížení. Výstavbou by se mělo snížit dopravní zatížení a zvýšit bezpečnost provozu v centru Horažďovic. Zároveň dojde k přearování ulic Komenského a Strakonické do místních komunikací a dojde k výrazné proměně jejich funkčního využití. Úpravou by měli projít také nevyhovující úseky silnic druhé třídy. ÚP obsahuje návrh prodloužení silnice II/169 směrem k zamýšlenému obchvatu, jež je zároveň začleněno mezi VPS.

Ve městě Horažďovice se nachází dvě vlakové stanice - Horažďovice a Horažďovice Předměstí. Vlaková stanice Horažďovice Předměstí leží na trati nadregionálního významu č. 190 Plzeň – České Budějovice. Stanice se nachází mimo zastavené území ve vzdálenosti 3,2 km od centra města.

Vlaková stanice Horažďovice leží na trati č. 185 Domažlice – Klatovy – Horažďovice Předměstí a představuje regionálně významnou trať. Stanice se nachází v zastaveném území města v docházkové vzdálenosti od centra. Vlakovou dopravu doplňují autobusové spoje. Centrální autobusovou zastávkou je zastávka Horažďovice železniční stanice, odkud odjíždí autobusy ve směru Praha, Strakonice, Klatovy či Sušice. Díky blízkosti železniční a centrální autobusové zastávky je zaručena návaznost autobusových a vlakových spojů.

Horažďovicemi prochází několik značených cyklotras. Jsou to cyklotrasy č. 312 z Žichovic přes Horažďovice do Mečichova, č. 1066 z Horažďovic do Strakonice, č. 2046 z Horažďovic do Třebomyslic, kde se kříží s cyklotrasou č. 2163 a č. 2161 z Horažďovic Předměstí přes Babín do Svěradic. Jižní částí města prochází cyklotrasa Otavské cyklostezky (Modrava – Zvíkovské podhradí), která zde navazuje na úsek značené cyklotrasy č. 1066 ve směru na Strakonice.

V okolí Horažďovic jsou dvě značené turistické trasy. Červená trasa vede po proudu Otavy z Horažďovic kolem kaple sv. Anny do Střelských Hoštic a dále do Strakonice. Zelená trasa vede proti proudu Otavy do Velkých Hydčic a dále na Rabí a Sušici.

D.5.	Propagace Programu regenerace MPR nebo MPZ na webových stránkách obce/města/městské části hl. města Prahy.
-------------	--

	<p>Prezentace MPR nebo MPZ a kulturních památek, nacházejících se v obci/městě/městské části hl. města Prahy na webových stránkách obce/města/městské části hl. města Prahy - informace pro návštěvníky MPR nebo MPZ. Informace občanům obcí a měst a městských částí hl. města Prahy s MPR a MPZ, týkající se památkové péče včetně programů na obnovu kulturních památek na webových stránkách obce/města/městské části hl. města Prahy. Odkaz na příslušné webové stránky.</p>
<p>Prezentace Městské památkové zóny Horažďovice včetně prezentace kulturních památek nacházejících se ve městě je realizována prostřednictvím webových stránek města, zejména v rámci elektronické podoby měsíčníku Horažďovický obzor - http://obzor.muhorazdovice.cz/Data/2019/index.html</p> <p>Informace týkající se státní památkové péče, včetně programů na obnovu kulturních památek jsou pravidelně zveřejňovány na webových stránkách města, na úřední desce nebo v sekci památková péče - https://www.mesto-horazdovice.cz/muhd/pampec.asp. Zde jsou také představeny všechny kulturní památky nacházející se v MPZ Horažďovice s jejich stručnou historií a aktuální fotografií. Aktualizovaný program regenerace na období 2021 – 2025 je zde k nahlédnutí také.</p> <p>Jednotlivé akce obnovy realizované z Programu regenerace jsou vždy v průběhu realizace označovány informační cedulkou v souladu s pravidly programu.</p>	

E. Společenský život

<p>E.1.</p>	<p>Občanská sdružení, nadace, spolky, umělecké soubory působící v obci či městě podporující regeneraci památek, jejich prezentaci a využití s uvedením jejich konkrétních aktivit v roce 2022.</p>
<p>Společenský život plný tradičních akcí je ve městě Horažďovice na vysoké úrovni. Ve městě působí několik spolků, které podporují či sami organizují společenské akce.</p> <p>Společenský život</p> <p>Město Horažďovice zřizuje řadu organizací zajišťujících kulturní život a program ve městě. Město Horažďovice zřizuje Městské muzeum, Městskou galerii a Městskou knihovnu. Všechny tyto organizace sídlí v prostorách zámku na adrese Mírové náměstí 11. Zámek prošel několika rekonstrukcemi a město vyvíjí úsilí pro další zlepšení jeho stavebnětechnického stavu. Díky rekonstrukcím vznikly nové prostory s celoročním provozem pro pořádání kulturních, slavnostních a soukromých akcí.</p> <p>Nejreprezentativnějším místem je velký sál s freskami. V roce 2015 byla otevřena Městská galerie Horažďovice v přízemí pod Městským muzeem, kde kromě výstavních prostor byla vybudována divadelní scéna v přízemí zámku s kapacitou 120 míst k sezení a 6 bezbariérových míst. Tuto scénu využívá místní loutkoherecký spolek TYJÁTR Horažďovice. Rekonstrukce proběhla v rámci projektu Prácheňské marionety – oživila lidová kultura. Projekt byl finančně podpořený Evropskou unií, Regionálním operačním programem Jihozápad.</p> <div data-bbox="523 1525 1070 1854" data-label="Image">  </div> <p>Od roku 2016 mohou školy a místní spolky využívat Síně rodáků a významných osobností pro pořádání edukačních programů rodáků pro první a druhý stupeň ZŠ. Kapacita síně je 25 míst k sezení. V letních měsících je atrium zámku využíváno jako letní kino s kapacitou více než 70 míst. Mezi stálé expozice muzea a galerie patří expozice minerálů, interaktivní dílna prezentující typická řemesla Prácheňska a sbírku marionet, expozice</p>	

národopisu a kolotoč s loutkami, Parohová chodba, vyhlídková věž, obrazárna, zámecká koupelna a lapidárium městského muzea.

Městská knihovna Horažďovice provozuje pět poboček místních knihoven v místních částech města. V prostorách městské knihovny se čas od času pořádají společenské a kulturní akce. Městská knihovna začala realizovat projekt „Děti a čtení – Výlety do historie“ v roce 2005 financovaný v rámci dotačního projektu Knihovna 21. století. Cílem je podpořit rozvoj dětského čtení a podílí se na něm kromě městské knihovny také další organizace zabývající se volnočasovými aktivitami pro děti (DDM, ZUŠ). Dalšími projekty je pasování prvňáčků, čtení před spaním v MŠ – Pohádky do postýlky, bazar knih, Zaostřeno na život nebo Noc s Andersenem.

Město Horažďovice vydává měsíčník Obzor, který občany informuje o aktuálním celospolečenském děním ve městě. Občanům města, rodákům, návštěvníkům města je poskytován zdarma. Distribuuje se do každé schránky v Horažďovicích a v přidružených obcích, také do informačních center a knihovny. K propagaci a získání informací o nadcházejících, nejenom kulturních, akcích, slouží také webová stránka Horažďovic „Kalendář akcí v Horažďovicích a okolí“.

Spolky:

Pěvecký spolek Prácheň – tento sbor se může pochlubit velice dlouhou a bohatou tradicí. Pěvecký spolek byl založen roku 1862 a i když si dal na nějakou dobu pauzu, v současné době pilně koncertuje v Horažďovicích a okolí. V Horažďovicích pravidelně vystupuje v kostele sv. Petra a Pavla na náměstí, čímž přispívá k využití této kulturní památky pro veřejnost.

Spolek rodáků a příznivců Horažďovic – na svých setkáních propagují kulturní památky, společně je navštěvují a pořádají o nich přednášky.

Horažďovičtí skauti se zasloužili o výsadbu stromů při pěší cestě na vrch Prácheň, o které se dále starají.

Občanské sdružení Šumařina se podílelo na vyznačení naučné stezky na Ostrově (anglickém parku) v Horažďovicích, kde byly osazeny informační cedule o přírodě, zvířectvu a květeně.

Pionýrská skupina Otaváci účinkuje a vypomáhá při některých kulturních akcích pořádaných Městem Horažďovice.

Spolek Volné sdružení horažďovických zpěváků a muzikantů pořádá některé koncerty.

Spolek Hudba bez hranic pořádá Ševčíkovy hudební večery – cca 7 koncertů ročně se známými umělci.

Spolek Ševčíkův institut pořádá Ševčíkovu akademii. V roce 2019 byla tato akce uspořádána poprvé za hojně účasti studentů a učitelů ze zahraničí.

Fotbalový klub, tenisový klub, nohejbalový klub, spolek dobrovolných hasičů, motokros klub a další sportovní spolky pořádají své turnaje a soutěže.

E.2.	Akce, které se vztahují k akcím obnovy kulturních památek z Programu regenerace MPR a MPZ, nebo využívají a rozvíjejí místní tradice (trhy, soutěže, setkání rodáků, poutě, oslavy místních svátků atd.).
-------------	---

Slavnosti Kaše – každoročně poslední sobota v červnu – Název této již tradiční horažďovické akce je odvozen od přezdívky českého krále Rudolfa Habsburského, který zemřel při obléhání Horažďovic 4.7.1307 a který dostal pro svou přezdívku „král Kaše“. Slavnost doprovází bohatý kulturní program, řemeslné trhy, historické skupiny, kašová bitva, vyhlášení nejlepší kaše a krále jedlíků (největší jedlík). Akce probíhá na náměstí.



Západočeská oblastní přehlídka amatérského divadla – březen – každým rokem soutěží divadelní spolky ze západních Čech o hlavní cenu Horažďovickou perlu a o doporučení na národní přehlídku. Akce probíhá v kulturním domě.

Na náměstí letos v červnu proběhla také celostátní dobročinná akce Na kole dětem, které se zúčastnily známé osobnosti.



Jarmarky – Velikonoční, Havelský, Svatomartinský (s lampiónovým průvodem a sv. Martinem), Adventní – na náměstí. Mariánská pouť (srpen).





Na náměstí a v jeho okolí se konají také vzpomínkové akce – Květnové oslavy, Den vzniku samostatného Československého státu, Den veteránů, Den boje za svobodu a demokracii, který je spojen s přednáškami a vzpomínkami účastníků (sál muzea), koncertem a setkáním na náměstí. Na náměstí také probíhá každoroční rozsvícení vánočního stromu.





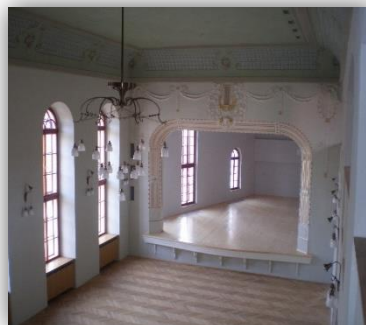
Ševčíkova akademie – srpen - tato hudební akce byla v našem městě v roce 2019 uspořádána poprvé. Sjeli se sem muzikanti z celého světa a v Horažďovicích strávili týden. Každý den proběhly různé koncerty – v muzeu, kostelích, na náměstí. Účast posluchačů byla mimořádná, akce se setkala s velkým úspěchem.

V kulturním domě probíhá každoročně 1. 10., kdy slavíme Den seniorů, setkání se známou osobností a poslechem dechové hudby.



Ševčíkovy hudební večery – už tradiční hudební večery se známými hudebními tělesy vystupujícími v sále Hotelu Modrá hvězda.

V kavárně Šibule, Plzeňská ul. č. p. 236, nemovitá kulturní památka, rejstř. č. 30682/4-2930, se pořádají přednášky,



koncerty a další akce.

V sále muzea probíhají koncerty, svatební obřady a vítání občánků. Koncerty probíhají také v secesním sále Hotelu Modrá hvězda, v kulturním domě a v kostele (především adventní a vánoční koncert).

Muzeum i správa kostelů se aktivně zapojují do celostátních akcí k propagaci historie a kulturního dědictví a každoročně pořádají Muzejní noc a Noc kostelů. Přibližně v měsíčních intervalech probíhají také komentované prohlídky města a k nim nově přibudou i noční prohlídky města.

Letos poprvé se v polovině července konala na náměstí akce Street food festival. Akce byla velice úspěšná, sešlo se množství lidí z blízka i daleka a určitě se uskuteční i příští rok.



Každoročně je ve městě odhalovaná lavička známému rodákovi – v roce 2022 Otakaru Ševčíkovi (hudebník), v roce 2021 Prof. MUDr. Josefu Blahošovi, DrSc. (endokrinolog a osteolog) atd.



E.3. Zájem podnikatelské sféry o záchranu a využití místních významných památkových objektů (zda se podílí na financování jejich obnovy nebo je jen využívají pro své aktivity včetně výše podílu soukromých prostředků na obnově památek v roce 2022 - konkrétní objekty s vyznačením finančních nákladů).

Kulturní památky jsou podnikatelskou sférou využívány především pro své aktivity – pronájem prostor zámku pro komerční galerii, kavárnu, pizzerii, dále pronájem prostor v areálu kláštera atd. Vzhledem k tomu, že většina kulturních památek je ve vlastnictví města nebo církve, zajišťují obnovu těchto památek především vlastníci. Výjimkou je kulturní památky bývalých masných krámů, na jejíž obnově se finančně spolupodíleli soukromí vlastníci několika krámků.

F. Finanční účast na obnově památkových objektů v roce 2022

F.1.	Částka z rozpočtu obce/města/městské části hl. města Prahy, věnovaná na obnovu památek v roce 2022 a v kolika případech (údaje zaokrouhlit):		
Rozpočet	Počet akcí	Kč (tis.)	Poznámka
Celkem na území obce /města	4	15.700	
Z toho na území MPR nebo MPZ	4	15.700	
Památky v jiném než obecním vlastnictví (na území MPR nebo MPZ)	2	60	
Podíl finančních prostředků z celkového objemu výdajů nejaktuálnějšího rozpočtu obce/města/městské části hl. města Prahy, uvedeného bez přijatých dotací, na obnově památek v roce 2022 na území obce/města/městské části hl. města Prahy v %, jedná se o procentuální vyjádření částky, kterou je obec/město/městská část hl. města Prahy ochotna investovat z vlastního rozpočtu do obnovy památek.		5,9 %	
F.2.	Částka z rozpočtu Ministerstva kultury v rámci Programu regenerace MPR a MPZ v roce 2022 s uvedením konkrétní akce (rozepište samostatně). Jako přílohu uveďte tabulku rekapitulace akcí obnovy připravovaných v Programu regenerace MPR a MPZ na rok 2022, která byla přílohou Anketního dotazníku na rok 2022.		
	Akce	Kč (tis.)	
	Stodola u č. p. 57 v Horažďovicích - Obnova střešní krytiny, obloukového vikýře a osazení klempířských prvků – 3. etapa	100	
	Bývalý zámecký pivovar v Horažďovicích - Oprava krovů a střechy, doplnění omítek a další související práce	200	
	Městské opevnění - Pražská (Červená) brána v Horažďovicích - Oprava omítek v bráně, lokální oprava fasády, obnova nátěru, opravy vnitřních dřevěných konstrukcí, oprava krovu a střechy	400	
F.3.	Částka z jiných zdrojů (kraj, stát, EU) - uvést, zda bylo požádáno na rok 2022 o finanční prostředky z jiných zdrojů a zda-li byly finanční prostředky získány a využity.		
	Akce	Kč (tis.)	Zdroj
	Areál zámku čp. 1, Nalžovské Hory – Oprava stropu, krovu a střechy domu sládka v pivovaru	700	Havarijní program
	Areál zámku čp. 1 Nalžovské Hory – Oprava krovu, střechy a klempířských prvků pivovarských sklepů	400	Havarijní program
	Areál bývalé strojní cihelny v Boubíně – Oprava krovu a zdiva cihlářské pece (objekt E)	400	Havarijní program
	Areál bývalé školy čp. 13 v Těchonicích- Oprava střechy (vč. přístavku), komína a klempířských prvků školy	280	Havarijní program
	Expozice lidové architektury Chanovice, Celková obnova kolny se stodůlkou v areálu skanzenu (pův. Měčín č. p. 9)	180	Program péče o VPR a VPZ
	Městské opevnění - Pražská (Červená) brána v Horažďovicích - Restaurování městského znaku a	100	Plzeňský kraj

maleb v podchodu brány		
Areál bývalé školy čp. 13 v Těchonicích – Renovace oken (5ks) v 2.NP	200	Plzeňský kraj
Stodola u č. p. 57 v Horažďovicích – Obnova střešní krytiny a osazení klempířských prvků - 4. etapa	150	Plzeňský kraj
Areál zámku čp. 1 v Chanovicích – Opravy střechy (nová krytina a údržba prvků střechy)	200	Plzeňský kraj
Dům čp. 39 v Hradešicích - Výměna oken v 2.NP	110	Plzeňský kraj

G. Koncepční příprava regenerace

G.1.	Územní plán /stav rozpracovanosti, datum schválení, evidence dle § 162 zákona č. 183/2006 Sb., o územním plánování a stavebním řádu (stavební zákon), na internetových stránkách Ústavu územního rozvoje http://www.uur.cz/ .
<p>Územní plán města Horažďovice Pořizovatel: Město Horažďovice Zpracovatel: Ing. arch. Roman Koucký, architektonická kancelář s. r. o., Praha 2 Datum schválení obecním zastupitelstvem 07.12.2011, s nabytím právní moci ke dni 29.12.2011 Aktuálně platný územní plán ve znění změny č.1 A ze dne 04.03.2015 (schválení obecním zastupitelstvem) s nabytím účinnosti ke dni 24.03.2015 a změn č. 1 B, 1C ze dne 27.12.2017 (schválení obecním zastupitelstvem) s nabytím účinnosti ke dni 16.01.2018, Zpracovatel: Ing. arch. Martin Jirovský, Ph. D. MBA, Ateliér M.A.A.T., Tábor</p>	
G.2.	Regulační plán MPR nebo MPZ anebo územní studie MPR nebo MPZ /dle § 30 zákona č. 183/2006 Sb. o územním plánování a stavebním řádu (stavební zákon), v platném znění/. Stav rozpracovanosti, datum schválení zastupitelstvem, evidence dle § 162 zákona č. 183/2006 Sb., o územním plánování a stavebním řádu (stavební zákon), na internetových stránkách Ústavu územního rozvoje http://www.uur.cz , příp. plán ochrany MPR nebo MPZ /dle § 6a zákona č. 20/1987 Sb., o státní památkové péči, ve znění pozdějších předpisů/. Stav rozpracovanosti, datum vydání opatření obecné povahy krajem.
<p>Regulační plán MPR nebo MPZ Aktuální územní plán města Horažďovice nahradil Územní plán zóny Horažďovice – historické jádro doplněný o urbanistickou studii – revitalizace areálu kláštera. Městská památková zóna je v aktuálním územním plánu plošně vyznačena bez stanovení podrobnějších regulativů jejího dalšího rozvoje, kdy cílem ochrany hodnoty je uchování lokality jádrové zástavby, s jasně vymezenými uličními čarami, převažující okapovou orientací jednotlivých objektů. Hodnota je chráněna přísnějšími prostorovými podmínkami využití. Obecně územní plán stanovuje jako cíl urbanistické koncepce posílení významu centra města a zvýraznění jeho městskosti. Prioritou je dostavba historického centra lokalit Staré město, U Husova pomníku, Zářečí, U mlýna, U kina, Klášter a postupné doplnění nejbližšího okolí podél ulic Komenského a Strakonické. Toto území se musí proměnit v živou městskou třídu.</p>	
G.3.	Program regenerace MPR a MPZ (aktuálnost dokumentu, kvalita, datum schválení zastupitelstvem a datum jeho poslední aktualizace).
<p>Program regenerace MPZ Horažďovice Zpracovatel: Pracovní skupina, Městský úřad Horažďovice Datum dokončení: 1994 Datum schválení Programu zastupitelstvem: 27.09.1994 Časový horizont, ke kterému je Program regenerace zpracován: : platnost programu je neomezena – program je průběžně aktualizován Datum aktualizace Programu: poslední aktualizace srpen 2020, období 2021 - 2025 Datum schválení aktualizovaného Programu zastupitelstvem: 14.09.2020, Program regenerace MPZ Horažďovice na období 2021 – 2025.</p>	
G.4.	Veřejně dostupný Program rozvoje obce, včetně začlenění regenerace území MPR nebo MPZ (stav rozpracovanosti, datum schválení, zveřejnění např. v databázi Obce PRO apod.). Další dokumenty využívané při

realizaci regenerace MPR nebo MPZ (strategie CLLD, ITI, IPRU).

STRATEGICKÝ PLÁN MĚSTA HORAŽDOVICE NA OBDOBÍ 2018 - 2025
Datum vydání: 26. 9. 2018

H. Závěrečný komentář pro vývoj území MPR nebo MPZ

- Stručně zhodnotit vývoj území MPR nebo MPZ z pohledu památkové péče, popsat celkový dojem z obrazu a funkcí území MPR nebo MPZ včetně veřejných prostranství, zeleně atd., provést hodnocení z pohledu obyvatel, návštěvníků, podnikatelů, atp.
- Zhodnotit stav a způsob regulace reklamy na území MPR nebo MPZ.
- Další zdroje finančních prostředků získané na obnovu kulturních památek v MPR nebo MPZ prostřednictvím veřejných sbírek, neziskových organizací, sponzorských darů apod.
- Uvést, zda ve městě/obci/městské části hl. města Prahy existuje vlastní fond pro území MPR nebo MPZ
 - a) na obnovu kulturních památek,
 - b) na opravu nepamátkových objektů.

Město Horažďovice je pravidelným účastníkem vyhlášeného Programu regenerace městských památkových rezervací a městských památkových zón, jejímž prostřednictvím se snaží spolufinancovat obnovu kulturních památek na území Městské památkové zóny, která tvoří přirozené historické centrum Horažďovic i mimo ni – kaple sv. Anny, hrad Prácheň atd. Vzhledem k tomu, že se díky této podpoře daří každoročně obnovit několik památek na území, je toto úsilí kladně hodnoceno nejen ze strany obyvatel, neboť obnova přispívá ke zkvalitnění prostředí či prostor pro aktivity obyvatel, ale i podnikatelské sféry, převážně pro novou nabídku atraktivních prostor ke komerčnímu využití. Z důvodu zachování autentičnosti je dbáno o to, aby při obnovách byly použity tradiční materiály a postupy. Pracovní skupina Programu regenerace podporuje FO, které pečují o kulturní památky ve svém vlastnictví a snaží se každý rok podpořit alespoň jednu tuto žádost a dále pak žádost církve na obnovu svých památek na území zóny. K zachování historického rázu území Městské památkové zóny Horažďovice zároveň přispívá regulace reklamy ve formě schválení přesného počtu reklamních míst na území a počtu možných reklamních cedulí a poutačů na těchto místech, přičemž jednotný vzhled směrových a poutacích cedulí je samozřejmostí.

Schválil

Datum 2022

Podpis

Doplňující informace

- Přihlášku městu/obci/městské části hl. města Prahy zasílá příslušné územní odborné pracoviště Národního

památkového ústavu, elektronicky i tiskopis přihlášky.

- V přihlášce zodpovězte otázky, které zpracujete v šabloně podle dále uvedených bodů. Všechny otázky se týkají MPR nebo MPZ a jsou zaměřeny zejména na šetrný přístup k využití stávajícího historického stavebního fondu.
- Přihlášku zašlete v **písemné i elektronické podobě** příslušnému územnímu odbornému pracovišti Národního památkového ústavu, jenž koordinuje hodnocení obcí, měst a městských částí hl. města Prahy na krajské úrovni.
- Přihlášku předkládá starosta, resp. primátor v termínu **do 15. 12. 2022**. **Přihlášku zašlete v elektronické podobě** také Sdružení historických sídel Čech, Moravy a Slezska na e-mail info@shscms.cz.
- Za kulturní památku považujeme všechny objekty evidované v Ústředním seznamu kulturních památek – rodinné domy, parky, veřejné budovy, soubory domů atd.
- Pro objektivní zhodnocení památkové péče na území MPR nebo MPZ považujeme za vhodné srovnávací období posledních 10 let.
- Bod A je zaměřen na informace o kulturních památkách na území MPR nebo MPZ.
- Bod B je zaměřen na informace o ostatních budovách na území MPR nebo MPZ.
- Přihlášku podává každá obec, město, městská část hl. města Prahy samostatně za své katastrální území a po každoroční aktualizaci ji lze předložit do soutěže i v dalších letech.
- Pozn. Celostátní komise se v rámci hodnocení krajských vítězů informuje také o sankcích za porušení památkového zákona, udělených obecními úřady obcí s rozšířenou působností, při obnově kulturních památek a nepamátkových objektů v MPR a MPZ za rok 2022.
- Každý krajský vítěz soutěže vytvoří banner (roll up), který bude prezentován při slavnostním ceremoniálu udělení Ceny. Manuál bude k dispozici v sekretariátu SHS ČMS. Náklady na vytvoření banneru hradí soutěžní město/obec.