

## PŘIHLÁŠKA

### DO SOUTĚŽE O CENU ZA NEJLEPŠÍ PŘÍPRAVU A REALIZACI PROGRAMU REGENERACE MPR A MPZ ZA ROK 2021

<b>Název MPR/MPZ</b>	Městská památková zóna Horažďovice
----------------------	------------------------------------

<b>Zdůvodnění příhlášky</b>	<p>Proč se domníváte, že byste měli za příslušný rok získat Cenu za nejlepší přípravu a realizaci Programu regenerace MPR nebo MPZ, vyzvedněte významné památkové objekty v obci.</p> <p>Charakteristika objektů, veřejného prostoru, souboru budov, chráněných území atd., které považujete za hlavní důvod k podání přihlášky do soutěže o Cenu za nejlepší přípravu a realizaci Programu regenerace MPR a MPZ za rok 2021, doplněnou fotodokumentací.</p>
<p>V Městské památkové zóně Horažďovice se nacházejí rozmanité druhy kulturních památek - památkově chráněné obytné domy, zbytky historického opevnění, vodní mlýn, zámek, kostely atd. Další kulturní památky se nachází v okrajových částech města. Jedná se především o sakrální památky (kaple a kaplička v Třebomyslicích, návesní kaple ve Svatém Poli a Boubíně, kaplička v Komušínu, boží muka v Babínu, kaplička v Horažďovické Lhotě) a venkovské usedlosti v Třebomyslicích a Svatém Poli.</p> <p>Kromě samotného centra města, kde se nachází kostel sv. Petra a Pavla, areál masných krámů, děkanství, mariánský sloup, kašna, kulisová branka a soubor městského opevnění, představuje nejvýznamnější atraktivitu horažďovický zámek sloužící v současnosti kulturním aktivitám ve městě. Areál celého zámku je velmi rozsáhlý, sídlí v něm městské muzeum, knihovna, pizzerie. Momentálně se začíná řešit jeho celková rehabilitace a změna jeho využití. Unikátnost zámeckého komplexu je jeho provázanost s historickým jádrem města, v bezprostřední blízkosti kostela sv. Petra a Pavla a areálu fary. Mimořádná je rovněž půdorysná dispozice zámeckých objektů s dvojicí vnitřních nádvoří a dochovaná vrstevnatost slohového a stavebně historického vývoje zámku od jeho vzniku až po současnost.</p> <p>V rámci letošní obnovy kostela sv. Jana Křtitele došlo k odstranění stávajícího nátěru na věži, provedení základního nátěru a nového nátěru v odstínu stávající barvy. U oken došlo k obroušení zbylých nátěrů a degradovaných povrchových vrstev. Nátěr byl proveden voskolejem v přírodním odstínu. Na půdě kostela byla nalezena původní žaluziová okna, která nahradila plná kruhová okna. Po odhalení krytiny na věži byly však zjištěny rozsáhlejší vady, kdy bylo nezbytné nejdříve odstranit tyto za účelem zabránění poškozování stávajících dřevěných konstrukcí. Obnova proběhla ve velmi dobré kvalitě, kdy došlo k respektování historických situací.</p> <p>V letošním roce proběhlo dokončení obnovy krytiny a krovu na SV boční lodi kostela sv. Petra a Pavla na náměstí.</p> <p>Na konci loňského roku došlo k obnově uliční fasády domu čp. 19 (nepamátka), kdy mu byla navržena jeho secesní podoba (středový arkýř, dřevěné okenní otvory a výlohy), obnovena byla plastická výzdoba uličních fasád a další části výzdoby formou sgrafita dle dohledané historické fotodokumentace a náleží. Poslední neopravený dům na Mírovém náměstí tedy dostal důstojnou podobu.</p> <p>V centru města je opravdu velmi silná koncentrace kulturních památek - jen hlavní výjezdová ulice z náměstí (Havlíčkova ul.) je lemována pěti nemovitými kulturními památkami (měšťanskými domy). Další významnou turistickou a kulturní památkou je zřícenina hradu Prácheň nedaleko Horažďovic, podle kterého je pojmenován celý okolní region (Prácheňsko).</p>	



Vyznačení MPZ Horažďovice

**A. Péče o kulturní památky v MPR nebo MPZ**

Doplnit požadované údaje o písemný komentář a v případě vhodnosti i číselné vyjádření.

**A.1.** Počet nemovitých kulturních památek na území MPR nebo MPZ na konci roku 2021. Rozloha MPR nebo MPZ v ha. (Informativní údaje.)

Na konci roku 2021 byl počet nemovitých kulturních památek na území Městské památkové zóny Horažďovice 38. Rozloha Městské památkové zóny Horažďovice je 39,8 ha.

**A.2.** Kulturní památky v MPR nebo MPZ, které byly na konci roku 2021 v havarijním stavu, včetně důvodu havarijního stavu a doby trvání tohoto stavu.

Na konci roku 2021 není v MPZ Horažďovice žádná kulturní památka v havarijním stavu. V předloňském roce byl v havarijním stavu objekt kostela sv. Petra a Pavla (rejst. č. 21979/4-2912 ÚSKP), kdy do kostela zatékalo a bylo nutné opravit krov a střešní krytinu na SV boční lodi. V roce 2020 proběhly opravy krovu a výměna střešní krytiny na dvou třetinách této boční lodi kostela, letos došlo k dokončení obnovy na poslední třetině střechy.



**A.3.** Kulturní památky v MPR nebo MPZ, které byly na konci roku 2021 nevyužívané, s uvedením důvodu jejich nevyužívání a doby trvání tohoto stavu.

Nevyužívaná kulturní památka nebyla v MPZ Horažďovice na konci roku 2021 ani jedna.

**A.4.** Kulturní památky v MPR nebo MPZ, jejichž oprava byla provedena nebo dokončena v roce 2021, se stručným uvedením rozsahu obnovy a účelu využití.

**Kostel sv. Jana Křtitele, rejstř. č. 17412/4-2914 ÚSKP** - Oprava střechy - lokální výměna krytiny, doplnění tašek a hřebenačů, nátěr věže a obnova dřevěných žaluzií

Kostel sv. Jana Křtitele představuje příklad trojlodního renesančního hřbitovního kostela z konce 16. století, zbarokizovaného v roce 1693. Areál kostela stojí severním směrem od historického jádra v rovinatém terénu ze všech stran obklopený hřbitovem. Kostel je orientovaný ke světovým stranám. K poměrně široké obdélné lodi je připojený užší presbytář ukončený třemi stranami pravidelného osmiúhelníku, po jižním boku presbytáře najdeme připojenou obdélnou sakristii. Předmětem stavebních úprav formou udržovacích prací byla robustní věž vycházející symetricky ze střešní konstrukce presbytáře. Šestiboká věž je celá oplechovaná a opatřena je dvoudílnými nepohyblivými dřevěnými žaluziemi se segmentovým zakončením, nad nimiž se uplatňují oválná dřevěná okénka s plnou výplní. Nátěry plechové krytiny věže byly poškozeny korozí. Dřevěné otvorové výplně byly rovněž bez ochrany. V rámci obnovy došlo k odstranění stávajícího nátěru, provedení základního nátěru a nového nátěru v odstínu stávající barvy. U oken došlo k obroušení zbylých nátěrů a degradovaných povrchových vrstev. Nátěr byl proveden voskolejem v přírodním odstínu. Na půdě kostela byla nalezena původní žaluziová okna, která nahradila plná kruhová okna.

Po odhalení krytiny na věži byly zjištěny rozsáhlejší vady, kdy bylo nezbytné nejdříve odstranit tyto za účelem zabránění poškozování stávajících dřevěných konstrukcí, a proto byl termín prodloužen a to včetně navýšení ceny díla, 1.001.476 Kč, dotace 300.000 Kč.



Kostel sv. Jana Křtitele - detail původních žaluziových oken



Stodola, p. č. st. 76, u č. p. 57, Podbranská ulice, Horažďovice, rej. č. 27215/4-2939 ÚSKP – Obnova krovu stodoly, oprava volného zdiva a stažení štítového rohu táhly – 1. etapa



**Kostel sv. Petra a Pavla v Horažďovicích, rej. č. 21979/4-2912 ÚSKP - Obnova krytiny a krovu na SV boční lodi - dokončení a osazení měděných svodů na hlavní loď**



**SOU Horažďovice, č. p. 313, rejstř. č. 15922/4-2915 ÚSKP - Výměna okenních a dveřních výplní a instalace klimatizační jednotky**



**A.5.** Objekty, u kterých došlo v roce 2021 *ke zrušení* prohlášení za kulturní památku, s uvedením důvodu (např. havarijný stav, z důvodu nové výstavby, demolice, neodborné obnovy atd.)

V roce 2021 nedošlo v Městské památkové zóně Horažďovice k žádnému případu zrušení prohlášení objektu za kulturní památku ani k demolici kulturní památky.

**A.6.** Objekty, u kterých došlo v roce 2021 *k prohlášení* za kulturní památku, s uvedením důvodu. Uveďte, v kolika případech nebylo řízení dosud ukončeno, anebo objekt nebyl prohlášen za kulturní památku.

V roce 2021 nedošlo v Městské památkové zóně Horažďovice k prohlášení za kulturní památku u žádného objektu. V roce 2019 došlo k prohlášení Židovského hřbitova s hrobnickým domkem, ohradní zdí a souborem 407 náhrobků (areál) – rejst. č. 10633 za kulturní památku. Tato lokalita už neleží na území Městské památkové zóny Horažďovice, ale je dominantou Horažďovic umístěnou na vrchu Loreta a oblíbeným místem procházek místních i návštěvníků města. Na území ORP Horažďovice došlo v roce v roce 2020 k prohlášení bývalého pivovaru č. p. 71 v Nalžovských Horách za kulturní památku, v letošním roce pak k prohlášení areálu bývalé strojní cihelny v Boubíně. Za kulturní památku byly doprohlášeny dva pozdní zápisy v obci Svěradice – venkovská usedlost č. ev. 4 a č. ev. 7.

Židovský hřbitov s hrobnickým domkem a hospodářským objektem  
(obnova krovu a střešní krytiny – 2020, obnova hospodářského objektu a statické zajištění zdiva hlavního objektu – 2021)







## B. Péče o ostatní objekty v MPR nebo MPZ:

Doplnit požadované údaje o písemný komentář a v případě vhodnosti i číselné vyjádření.

<b>B.1.</b>	Budovy v MPR nebo MPZ, které jsou ke konci roku 2021 v havarijním stavu (bez rozdílu vlastníka či charakteru objektu), včetně důvodu havarijního stavu a doby trvání tohoto stavu.
Žádná budova v MPZ Horažďovice není ke konci roku 2021 v havarijním stavu.	
<b>B.2.</b>	Budovy v MPR nebo MPZ, jejichž oprava byla provedena nebo dokončena v roce 2021, se stručným uvedením rozsahu obnovy a účelu využití.
<p>Dům čp. 45 – obnova fasády z uliční strany  Dům čp. 120 – výměna střešní krytiny (bobrovka)  Dům čp. 279 – celková obnova objektu (vápenná omítka a nátěr)  Dům čp. 280 - stavební úpravy domu (okna, fasáda)  Dům čp. 302 – celková obnova objektu (střecha, okna, dveře, fasáda)  Dům čp. 628 - výměna střešní krytiny (bobrovka) a latí a osazení klempířských prvků</p> <p>Oprava toalet MŠ v ulici Jiřího z Poděbrad (10 ks dětských klozetů, 2 sprchy), 1.600.000 Kč,  Zámek – oprava omítek u knihovny pro dospělé,  Zámek – probíhá SHP areálu + pasportizace hodnotných prvků úřednické a právní budovy 273.000 (z toho SHP 166.980).  Rekonstrukce Strakonické ulice, Peškovy ulice, přechod ulice Jiřího z Poděbrad a Komenského ulice, využití – bezpečnost obyvatel  bytové domy – běžná údržba a rekonstrukce dožilé infrastruktury (elektřina, odpady a podlahy)</p>	
<b>B.3.</b>	Budovy v MPR nebo MPZ, které byly v roce 2021 demolovány, s uvedením důvodu demolice.
V roce 2021 nebyla demolována žádná budova.	

### C. Ostatní akce ovlivňující stav MPR nebo MPZ

<b>C.1.</b>	Charakterizujte stav parků, veřejných prostranství v MPR nebo MPZ (např. povrchy komunikací, veřejné osvětlení, městský mobiliář, stav zeleně apod.) v roce 2021. Uveďte významné akce, které byly v letech 2011-2021 podniknuty ke zlepšení stavu.
<p>Na území Městské památkové zóny Horažďovice se nachází dva větší parky a několik parčíků menší rozlohy. Stav všech veřejných prostranství je uspokojivý, probíhá výsadba nových stromů a keřů, kontroluje se stav veškeré zeleně, probíhají prořezy a kácení nemocných a život ohrožujících stromů, doplňují se lavičky, odpadkové koše, herní prvky.</p> <p>Nejrozsáhlejším parkem je Panská zahrada. Zde bylo v nedávné době vysázeno 5 bříz, obnovena zeleň a zpřístupněno dětské hřiště s herními prvky. V roce 2010 byl dub letní (s názvem Dub Šternberk) rostoucí u skautské klubovny prohlášen za památný strom. Důvodem vyhlášení byla jeho výjimečná estetická hodnota soliterně rostoucího jedince, který patří mezi původní kosterní dřeviny Panské zahrady.</p> <p>Druhým parkem je zámecký park na parkánu. Do dnešních dnů se park dochoval v přírodně-krajinářské podobě. Díky svému umístění ve výšce nad řekou je pohledově propojen s okolní krajinou, čímž se jeho plocha opticky zvětšuje a krajiny tak působí dojmem rozlehlé zahrady začínající u samotného zámku. V příštích letech se počítá s celkovou revitalizací parku, v loňském roce se začalo citlivým průrazem do příčné kamenné zdi, aby se zámecký park zprůchodnil. Letos byla vybudována pěšina podél parkánových hradeb, která umožňuje procházku celým areálem parku s výhledy do krajiny i na zámek. Zprůchodněním parku došlo k oživení prostoru a jeho zatraktivnění pro návštěvníky. Nová cestní síť byla doplněna novými lavičkami, veřejným osvětlením a v úseku pod farou došlo k výsadbě keřů a květin, kdy všechny tyto zásahy z parku vytvořily příjemné místo pro trávení volného času.</p> <p>Parčík u Hlaváčků (restaurace) – zde je travnatý pruh mezi parkovištěm a silnicí I. třídy doplňovaný v létě mobilními nádobami s letničkami. Nedávno na tomto místě proběhla výsadba 6 javorů.</p> <p>Parčík u kina – zde došlo k významné probírce nevyhovujících jehličnanů a výsadba malokorunných stromů před budovu kina. V příštích letech se plánuje celková přestavba kina a začlenění do jeho budovy knihovnu, kavárnu a další sál a provede se také celková revitalizace veřejných prostor kolem kina, kde se plánuje odpočinková zóna s alejí stromů.</p> <p>Parčík na nábreží – proběhlo zde odstranění nežádoucích a nezdravých stromů a keřů. Celá tato plocha bude v blízké budoucnosti změněna a proběhne její revitalizace. Toto místo je hojně navštěvované hlavně v létě a to vodáckými turisty a návštěvníky města.</p> <p>Parčík u Husova pomníku - vysazené dřeviny se udržují ve vyhovujícím stavu.</p> <p>Město Horažďovice má vypracovanou Koncepti veřejné zeleně pro město Horažďovice (květen 2012) a projektovou dokumentaci – Revitalizace zeleně ve městě Horažďovice – I. etapa (srpen 2013), jejímž autorem je Mgr. Vladimír Ledvína.</p>	
<b>C.2.</b>	Charakterizujte hlavní závady životního prostředí v MPR nebo MPZ v roce 2021. Uveďte významné akce, které byly v letech 2011 - 2021 podniknuty ke zlepšení stavu (čističky, prohlášení chráněných území, působení neziskových organizací, dobrovolníků atd.)
<p>Do konce roku 2021 nejsou registrovány zásadní závady životního prostředí na území Městské památkové zóny Horažďovice.</p> <p>Splaškové a odpadní vody jsou vedeny do čistírny odpadních vod (ČOV), která se nachází v jihovýchodní části Horažďovic. Kapacita ČOV je projektovaná pro kapacitu 10 000 a více ekvivalentních obyvatel.</p> <p>Chráněná území nebyla ve sledovaném období prohlášena žádná.</p> <p>Dobrovolníci - Každoročně se město Horažďovice zapojuje do celorepublikové akce <i>Uklidme Česko</i>, kdy odpadky na všech veřejných plochách (hlavně u řeky atd.) uklízí celé rodiny. Náročný den pak zakončí u táboráku s buřtem. Horažďovičtí skauti se zasloužili o výsadbu stromů při pěší cestě na vrch Prácheň, o které se dále starají.</p>	
<b>C.3.</b>	Charakterizujte stav technické infrastruktury v roce 2021 a uveďte hlavní investiční akce v MPR nebo MPZ v letech 2011 - 2021 (kanalizační síť, vodovodní řád, plynovod, elektrické vedení atd.).
<p>Stav technické infrastruktury na území MPZ je uspokojivý. Pravidelně jsou do rozpočtu města zařazovány investiční akce, které mají za cíl obnovovat stávající technickou infrastrukturu. V letech 2009 – 2019 se uskutečnila celková rekonstrukce křižovatky Plzeňská x Strakonická, byly opraveny povrchy chodníků v ulici Zářečská a Loretská u Kovaltosu. Byl rekonstruován vodovod a kanalizace v Plzeňské ulici (u starého hřbitova) a v ulici Strakonické na tzv. „Obecáku“ byla provedena rekonstrukce povrchů. Byla provedena oprava vodovodu v Komenského ulici včetně dostavby plynovodu. V roce 2019 byla část veřejného osvětlení</p>	

nacházející se na území MPZ modernizována přeměnou na LED osvětlení. Největší investiční akcí na území Městské památkové zóny v nedávném období byla kompletní rekonstrukce Mírového náměstí, spočívající v rekonstrukci vodovodu, kanalizace, veřejného osvětlení, povrchů a revitalizaci zeleně jak na území náměstí, tak i v přilehlé ulici Monsignora Fořta a Hradební.

Další informace k technické infrastruktuře:

#### Voda

Zdroje pitné vody jsou pro stávající stav (velikost populace) dostačující a měly by být dostatečné i v případě využití rozvojových ploch vymezených v platném ÚP. Město Horažďovice je v současnosti zásobováno pitnou vodou z vrtů v lokalitě Ostrov a vodojemem Loreta. Místní části Babín, Boubín, Komušín, Sváté Pole a část obce Veřechov jsou zásobeny z domovních studní. Rozvojové plochy leží v dosahu stávající vodovodní sítě. Z důvodu nedostatečné kvality vodních zdrojů v Komušíně se aktuálně projektuje přípojka s napájením z vodojemu Loreta, vedoucí přes Babín.

Část Horažďovic se nachází v ochranném pásmu vodního zdroje. Město má vybudovanou jednotnou kanalizaci pro veřejnou potřebu, na kterou je napojeno cca 90 % obyvatel. Kanalizace ve zbylé části města je řešena mikročistírnami a biologickými septiky. Na kanalizační systém je také napojen odtok odpadních vod z průmyslových areálů. Splaškové a odpadní vody jsou vedeny do čistírny odpadních vod (ČOV), která se nachází v jihovýchodní části Horažďovic. Kapacita ČOV je projektovaná pro kapacitu 10 000 a více ekvivalentních obyvatel. V rámci rozvojových ploch se uvažuje o provedení opatření k akumulaci a využití dešťových vod.

#### Plyn

Ve městě se nachází plynové regulační stanice Plzeňská (zásobující severní část města) a Žižkova (zásobující zbytek Horažďovic), které jsou vybudovány na okraji zástavby. Celkem je plyn zaveden do 44 % bytů. V ÚP je zahrnuto přemístění stávajících RS mimo zastavitelné území, jelikož ochranné a bezpečnostní pásma přírodních vysokotlakých plynovodů blokuje zástavbu v rozvojových plochách. Také dojde k napojení vymezených rozvojových ploch do plynovodní sítě. Místní části Komušín a Babín jsou plynem zásobovány přivaděči ze Svěradic.

Ostatní místní části nejsou plynofikovány a jejich napojení na plynovod není v současnosti naplánováno.

#### Elektrina

Město je zásobováno elektrickou energií prostřednictvím trafostanic, které jsou napojeny v okrajových částech z venkovního vedení a ve vnitřním městě z kabelových rozvodů. Současné trafostanice kvůli bezpečnostnímu pásmu blokuje obdobně jako VTL plynovod zástavbu v rozvojových území. ÚP navrhuje přemístění stávajících trafostanic na okraj navrhované zástavby a vybudování čtyř nových trafostanic.

#### Teplo

Ulice Šumavská, Palackého, Plzeňská, Mayerova a celé Blatenské sídliště jsou zásobovány teplem prostřednictvím systému centrálního zásobování teplem ze zdroje Okružní. Dále ve městě existuje dvanáct objektových nebo blokových kotelen. V ÚP není uvažováno o napojení rozvojových území na systém CZT.

### **D. Péče o obyvatele a návštěvníky MPR nebo MPZ**

Doplnit požadované údaje o písemný komentář a v případě vhodnosti i číselné vyjádření (je vhodné uvést např., zda je zřízen městský informační systém, naučné stezky atd.).

<b>D.1.</b>	Počet trvale hlášených obyvatel v MPR nebo v MPZ.			
	2011	1502	2021	1465
<b>D.2.</b>	Je v obci/městě/městské části hl. města Prahy zřízeno infocentrum? Jaké služby nabízí návštěvníkům, jakou má provozní dobu atp.?			

Ve městě Horažďovice je zřízeno jedno infocentrum:

**Městské informační centrum**, Mírové náměstí 11 – Zámek, které má otevřeno celoročně, provozuje jej Město Horažďovice a nabízí tyto služby: Informace o veškerých kulturních a sportovních akcích ve městě a blízkém okolí, prohlídka muzea a zámku, prohlídka galerie s různými výstavami, informace o turistických cílech, veřejný internet, prodej propagačních materiálů apod.

Provozní doba: Celoročně

Út – Ne 09:00 – 16:00

Polední pauza 11:30 – 12:00



<b>D.3.</b>	Kulturní památky, které byly <b>nově</b> zpřístupněny veřejnosti v MPR nebo MPZ v roce 2021 a s jakým zaměřením (kulturně výchovným, společenským atd.).
-------------	--

V horažďovickém zámku byla v loňském roce pro návštěvníky zpřístupněna věž, kde místní i turisté mají možnost užít si krásného výhledu na město, ale také prohlédnout sezónní výstavu.

V letošním roce došlo k „zprístupnění“ kostela sv. Jana Křtitele, kdy byla do vchodových dveří umístěna mříž z důvodu alespoň částečného zpřístupnění kostela návštěvníkům města i místním obyvatelům.

V průběhu nočních procházek městem, které se konají jednou za měsíc, dochází k návštěvám kulturních památek v držení města či církve – kostel sv. Jana Křtitele, kostel sv. Petra a Pavla, masné krámy, zámek atd. Návštěvníci se od zkušeného průvodce dozví plno zajímavostí a dostanou se na místa, která nejsou běžně přístupná.

**D.4.** Občanské vybavení v MPR nebo MPZ (ubytovací, stravovací, obchodní síť, zdravotnická, tělovýchovná, kulturní zařízení, dopravní obslužnost, parkování a další – uveďte obecně jejich přírůstky nebo úbytky v hodnoceném období).

Městská památková zóna tvoří centrum města Horažďovice. Na jeho území jsou v dostatečné míře zastoupeny ubytovací a stravovací služby – Hotel Zlatý Jelen, Hotel a restaurace Modrá hvězda, Pizzerie v zámku, restaurace U Hlaváčků, Cukrárna na náměstí, restaurace U Bílé růže, restaurace Na Zářečí, Čínská restaurace, Kebab house atd. Vodáci mohou na území města využít také dvě vodácká tábořiště. K divadelním či hudebním představením je ve městě určen kulturní dům. Koncerty probíhají také v sále Hotelu Modrá hvězda. Obchodní síť je v zóně zastoupena na vysoké úrovni. Na náměstí a přilehlých ulicích a uličkách jsou umístěny obchody s veškerým možným sortimentem – potraviny, obuv, drogerie, papírnictví, hračky atd.

V oblasti sociálních služeb působí v Horažďovicích jeden poskytovatel - Oblastní charita Horažďovice, který pokrývá 2 sociální služby spadající do kategorie služeb sociální péče. Jmenovitě se jedná o „pečovatelskou službu“ a „odborné sociální poradenství“. Zároveň je na území města poskytována sociální služba s názvem „sociální služby poskytované ve zdravotnických zařízeních lůžkové péče“, kterou zajišťuje Nemocnice následné péče LDN Horažďovice, s.r.o. Tato Nemocnice je lůžkovým i ambulantním zařízením. Nemocnice poskytující akutní péči se ve městě nenachází.

Zdravotní středisko sídlí v ulici Blatenské 311 a zahrnuje v sobě většinu identifikovaných poskytovatelů zdravotních služeb. V téže ulici se nachází i další ordinace lékařů a v rámci města se i na dalších místech vyskytují samostatné specializované ordinace. K dispozici je celkem 6 praktických lékařů pro dospělé, 2 praktičtí lékaři pro děti a dorost, 3 stomatology, záchranná služba, 2 lékárny, 2 gynekologie, chirurgická ambulance, psychiatrie, neurologie, urologie, endokrinologie a diabetologie, ortopedie, fyzioterapie a další zdravotnická zařízení.

Na území města jsou sportovní zařízení koncentrovány do několika lokalit a umožňují podmínky pro organizovaný a individuální sport. Nejvýznamnější lokalitou pro venkovní sportovní aktivity je sportovní areál Lipky, kde se nachází fotbalové hřiště, skatepark a přilehlé multifunkční kurty. Dále areály základních škol, kde se nachází atletické ovály a menší sportovní hřiště pro míčové sporty, antukové kurty v místní části Horažďovice Předměstí, beachvolejbalové kurty u Hotelu Prácheň, volejbalové a nohejbalové hřiště u sokolovny, víceúčelové hřiště Na Vápence a motokrosová trať ve Svatém Poli. Pro halové sporty je možné využít tělocvičny ZŠ a SŠ, sokolovnu, Aquapark Horažďovice nebo boulderovou stěnu v MC Houba. Ve městě je také vybudováno několik dětských hřišť.

Velmi povedenou obnovu – rekonstrukce celého objektu - představuje objekt č. p. 283, bývalý mlýn, dnes komunitní centrum s názvem PROUD – ENVICENTRUM PODBRANSKÝ MLÝN představující moderní prostor s osobitým geniem loci využitelný mládeží, pedagogy i širokou veřejností k setkávání, inspiraci a



přeshraniční spolupráci stejně jako místo pro poznávání přírody, krajiny a historie nejen prácheňského regionu.

Spolu s Přírodovědnou stanicí slouží PROUD jako středisko environmentálního vzdělávání, které realizuje jedno i vícedenní vzdělávací kurzy pro školní kolektivy. Coby součást Domu dětí a mládeže v Horažďovicích poskytují zázemí pro zájmovou činnost mládeže (přírodovědně laděné kroužky), přes prázdniny slouží jako základna pro pobytové a příměstské tábory. Jsou domovem několika desítek volně žijících i exotických živočichů a domácích zvířat a v neposlední řadě skýtají prostory pro pořádání seminářů, přednášek, workshopů a dalších vzdělávacích či kulturních akcí jak pro mládež, tak pro odbornou a laickou veřejnost.

Vznik Envicentra PROUD byl spolufinancován Evropskou unií z Evropského fondu pro regionální rozvoj díky projektu OP CÍL 3. Investice do vaší budoucnosti.

Horažďovice a okolní region přináší mnoho příležitostí pro návštěvníky města, jak zde aktivně nebo pasivně strávit pobyt. Město realizuje od roku 2002 spolu se Sušicí, Strakonice a Pískem projekt Otavská plavba. Společným úsilím zapojených měst je využít turistický potenciál regionu a napomoci rozvoji cestovního ruchu. Města napomáhají udržovat turistickou infrastrukturu a zajistit služby pro návštěvníky jako jsou půjčovny kol a lodí. Otavská plavba se snaží skloubit sportovní aktivity, cykloturistiku a vodáctví, s návštěvou turisticky atraktivních míst a historických památek podél toku Otavy.

Horažďovice by mohly v budoucnu těžit ze své lokalizace uprostřed turisticky atraktivního regionu, jakožto místa odkud budou návštěvníci vyjíždět a navštěvovat turistické cíle v okolí. Současná nabídka ubytování nabízí řadu možností, jež tvoří primární infrastrukturu pro potenciál cestovního ruchu.

V přidružených obcích jsou rekonstruovány a modernizovány obecní budovy – např. Třebomyslice – kulturní dům, Veřechov – multifunkční centrum, Boubín – místní knihovna, Lhota Horažďovická – obecní areál, Komušín – obecní budova s knihovnou a zázemím pro dobrovolné hasiče.

Silniční síť na území města Horažďovice se skládá ze silnice první třídy I/22 spojující Vodňany a Domažlice, která prochází středem území města a má nadregionální význam. Dále je silniční síť tvořena třemi silnicemi druhé třídy II/139 (vedoucí z Horažďovic do Písku), II/169 (vedoucí z Horažďovic na Kvildu a zajišťuje spojení se západní Šumavou) a silnice II/188 (vedoucí z Horažďovic do Podhůří a zajišťuje severojižní spojení silnic I/20 a I/22), které mají regionální význam. Silniční napojení s místními částmi a okolními obcemi zajišťují čtyři silnice třetí třídy III/17214 (ve směru do Velkých Hydčic), III/18614 (vedoucí z Horažďovic do Třebomyslic), III/1741 (ve směru do Babína), III/17216 (ve směru do Svatého Pole) a místní komunikace obsluhující zastavené území města. Horažďovice leží 35 km východně od Klatov a 17 km severozápadně od Strakonice. Hlavní město Praha je vzdálené 129 km.

Územní plán (ÚP) z roku 2011 zahrnuje obchvat města Horažďovice převzatý jako veřejně prospěšná stavba (VPS) z nadřazeného územního plánu (ZÚR PK). Realizací stavby by měla být odkloněna silnice I/22 a po ní vedena nákladní a tranzitní doprava mimo zastavené území obce. ÚP vymezuje území pro výstavbu obchvatu s bezpečnostním a ochranným pásmem o šíři 100 metrů s úrovnovým křížením se silnicemi II. a III. třídy. Křížení s železniční tratí bude vyžadovat mimoúrovňové křížení. Výstavbou by se mělo snížit dopravní zatížení a zvýšit bezpečnost provozu v centru Horažďovic. Zároveň dojde k přeřazení ulic Komenského a Strakonické do místních komunikací a dojde k výrazné proměně jejich funkčního využití. Úpravou by měli projít také nevyhovující úseky silnic druhé třídy. ÚP obsahuje návrh prodloužení silnice II/169 směrem k zamýšlenému obchvatu, jež je zároveň začleněno mezi VPS.

Ve městě Horažďovice se nachází dvě vlakové stanice - Horažďovice a Horažďovice Předměstí. Vlaková stanice Horažďovice Předměstí leží na trati nadregionálního významu č. 190 Plzeň – České Budějovice. Stanice se nachází mimo zastavené území ve vzdálenosti 3,2 km od centra města.


Vlaková stanice Horažďovice leží na trati č. 185 Domažlice – Klatovy – Horažďovice Předměstí a představuje regionálně významnou trať. Stanice se nachází v zastaveném území města v docházkové vzdálenosti od centra. Vlakovou dopravu doplňují autobusové spoje. Centrální autobusovou zastávkou je zastávka Horažďovice železniční stanice, odkud odjíždí autobusy ve směru Praha, Strakonice, Klatovy či Sušice. Díky blízkosti železniční a centrální autobusové zastávky je zaručena návaznost autobusových a vlakových spojů.

Horažďovicemi prochází několik značených cyklotras. Jsou to cyklotrasy č. 312 z Žichovic přes Horažďovice do Mečichova, č. 1066 z Horažďovic do Strakonice, č. 2046 z Horažďovic do Třebomyslic, kde se kříží s cyklotrasou č. 2163 a č. 2161 z Horažďovic Předměstí přes Babín do Svěradic. Jižní částí města prochází cyklotrasa Otavské cyklostezky (Modrava – Zvíkovské podhradí), která zde navazuje na úsek značené cyklotrasy č. 1066 ve směru na Strakonice.

V okolí Horažďovic jsou dvě značené turistické trasy. Červená trasa vede po proudu Otavy z Horažďovic kolem kaple sv. Anny do Střelských Hoštic a dále do Strakonice. Zelená trasa vede proti proudu Otavy do Velkých Hydčic a dále na Rabí a Sušici.

<b>D.5.</b>	<p>Propagace Programu regenerace MPR nebo MPZ na webových stránkách obce/města/městské části hl. města Prahy.</p> <p>Prezentace MPR nebo MPZ a kulturních památek, nacházejících se v obci/městě/městské části hl. města Prahy na webových stránkách obce/města/městské části hl. města Prahy - informace pro návštěvníky MPR nebo MPZ.</p> <p>Informace občanům obcí a měst a městských částí hl. města Prahy s MPR a MPZ, týkající se památkové péče včetně programů na obnovu kulturních památek na webových stránkách obce/města/městské části hl. města Prahy.</p> <p>Odkaz na příslušné webové stránky.</p>
<p>Prezentace Městské památkové zóny Horažďovice včetně prezentace kulturních památek nacházejících se ve městě je realizována prostřednictvím webových stránek města, zejména v rámci elektronické podoby měsíčníku Horažďovický obzor - <a href="http://obzor.muhorazdovice.cz/Data/2019/index.html">http://obzor.muhorazdovice.cz/Data/2019/index.html</a></p> <p>Informace týkající se státní památkové péče, včetně programů na obnovu kulturních památek jsou pravidelně zveřejňovány na webových stránkách města, na úřední desce nebo v sekci památková péče - <a href="https://www.mesto-horazdovice.cz/muhd/pampec.asp">https://www.mesto-horazdovice.cz/muhd/pampec.asp</a>. Zde jsou také představeny všechny kulturní památky nacházející se v MPZ Horažďovice s jejich stručnou historií a aktuální fotografií. Aktualizovaný program regenerace na období 2021 – 2025 je zde k nahlédnutí také.</p> <p>Jednotlivé akce obnovy realizované z Programu regenerace jsou vždy v průběhu realizace označovány informační cedulkou v souladu s pravidly programu.</p>	

## E. Společenský život

<b>E.1.</b>	<p>Občanská sdružení, nadace, spolky, umělecké soubory působící v obci či městě podporující regeneraci památek, jejich prezentaci a využití s uvedením jejich konkrétních aktivit v roce 2021.</p>
<p>Společenský život plný tradičních akcí je ve městě Horažďovice na vysoké úrovni. Ve městě působí několik spolků, které podporují či sami organizují společenské akce.</p> <p><b>Společenský život</b></p> <p>Město Horažďovice zřizuje řadu organizací zajišťujících kulturní život a program ve městě. Město Horažďovice zřizuje Městské muzeum, Městskou galerii a Městskou knihovnu. Všechny tyto organizace sídlí v prostorách zámku na adrese Mírové náměstí 11. Zámek prošel několika rekonstrukcemi a město vyvíjí úsilí pro další zlepšení jeho stavebnětechnického stavu. Díky rekonstrukcím vznikly nové prostory s celoročním provozem pro pořádání kulturních, slavnostních a soukromých akcí.</p> <p>Nejreprezentativnějším místem je velký sál s freskami. V roce 2015 byla otevřena Městská galerie Horažďovice v přízemí pod Městským muzeem, kde kromě výstavních prostor byla vybudována divadelní scéna v přízemí zámku s kapacitou 120 míst k sezení a 6 bezbariérových míst. Tuto scénu využívá místní loutkoherecký spolek TYJÁTR Horažďovice. Rekonstrukce proběhla v rámci projektu Prácheňské marionety – oživlá lidová kultura. Projekt byl finančně podpořený Evropskou unií, Regionálním operačním programem Jihozápad.</p> <div data-bbox="518 1552 1062 1877" data-label="Image">  </div> <p>Od roku 2016 mohou školy a místní spolky využívat Síň rodáků a významných osobností pro pořádání edukačních programů rodáků pro první a druhý stupeň ZŠ. Kapacita síně je 25 míst k sezení. V letních měsících je atrium zámku využíváno jako letní kino s kapacitou více než 70 míst. Mezi stálé expozice muzea a galerie patří expozice minerálů, interaktivní dílna prezentující typická řemesla Prácheňska a sbírku marionet, expozice národopisu a kolotoč s loutkami, Parohová chodba, vyhlídková věž, obrazárna, zámecká koupelna a lapidárium městského muzea.</p>	

Městská knihovna Horažďovice provozuje pět poboček místních knihoven v místních částech města. V prostorách městské knihovny se čas od času pořádají společenské a kulturní akce. Městská knihovna začala realizovat projekt „Děti a čtení – Výlety do historie“ v roce 2005 financovaný v rámci dotačního projektu Knihovna 21. století. Cílem je podpořit rozvoj dětského čtení a podílí se na něm kromě městské knihovny také další organizace zabývající se volnočasovými aktivitami pro děti (DDM, ZUŠ). Dalšími projekty je pasování prvňáčků, čtení před spaním v MŠ – Pohádky do postýlky, bazar knih, Zaostřeno na život nebo Noc s Andersenem.

Město Horažďovice vydává měsíčník Obzor, který občany informuje o aktuálním celospolečenském děním ve městě. Občanům města, rodákům, návštěvníkům města je poskytován zdarma. Distribuuje se do každé schránky v Horažďovicích a v přidružených obcích, také do informačních center a knihovny. K propagaci a získání informací o nadcházejících, nejenom kulturních, akcích, slouží také webová stránka Horažďovic „Kalendář akcí v Horažďovicích a okolí“.

### Spolky:

Pěvecký spolek Prácheň – tento sbor se může pochlubit velice dlouhou a bohatou tradicí. Pěvecký spolek byl založen roku 1862 a i když si dal na nějakou dobu pauzu, v současné době pilně koncertuje v Horažďovicích a okolí. V Horažďovicích pravidelně vystupuje v kostele sv. Petra a Pavla na náměstí, čímž přispívá k využití této kulturní památky pro veřejnost.

Spolek rodáků a příznivců Horažďovic – na svých setkáních propagují kulturní památky, společně je navštěvují a pořádají o nich přednášky.

Horažďovičtí skauti se zasloužili o výsadbu stromů při pěší cestě na vrch Prácheň, o které se dále starají.

Občanské sdružení Šumařina se podílelo na vyznačení naučné stezky na Ostrově (anglickém parku) v Horažďovicích, kde byly osazeny informační cedule o přírodě, zvířectvu a květeně.

Pionýrská skupina Otaváci účinkuje a vypomáhá při některých kulturních akcích pořádaných Městem Horažďovice.

Spolek Volné sdružení horažďovických zpěváků a muzikantů pořádá některé koncerty.

Spolek Hudba bez hranic pořádá Ševčíkovy hudební večery – cca 7 koncertů ročně se známými umělci.

Spolek Ševčíkův institut pořádá Ševčíkovu akademii. V roce 2019 byla tato akce uspořádána poprvé za hojné účasti studentů a učitelů ze zahraničí.

Fotbalový klub, tenisový klub, nohejbalový klub, spolek dobrovolných hasičů, motokros klub a další sportovní spolky pořádají své turnaje a soutěže.

**E.2.** Akce, které se vztahují k akcím obnovy kulturních památek z Programu regenerace MPR a MPZ, nebo využívají a rozvíjejí místní tradice (trhy, soutěže, setkání rodáků, poutě, oslavy místních svátků atd.).

Slavnosti Kaše – každoročně poslední sobota v červnu – Název této již tradiční horažďovické akce je odvozen od přezdívky českého krále Rudolfa Habsburského, který zemřel při obléhání Horažďovic 4.7.1307 a který dostal pro svou střídmost v jídle přezdívku „král Kaše“. Slavnost doprovází bohatý kulturní program, řemeslné trhy, historické skupiny, kašová bitva, vyhlášení nejlepší kaše a krále kaše (největší jedlík). Akce probíhá na náměstí.





Západočeská oblastní přehlídka amatérského divadla – březen – každým rokem soutěží divadelní spolky ze západních Čech o hlavní cenu Horažďovickou perlu a o doporučení na národní přehlídku. Akce probíhá v kulturním domě.

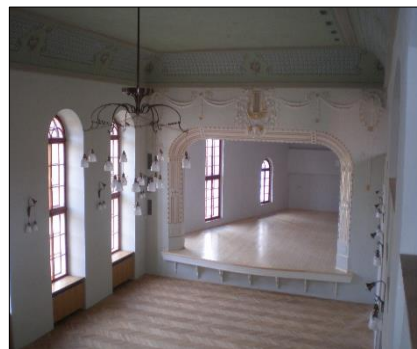
Jarmarky – Velikonoční, Havelský, Svatomartinský, Adventní – na náměstí. Mariánská pouť (srpen).

Na náměstí a v jeho okolí se konají také vzpomínkové akce – Květnové oslavy. Den boje za svobodu a demokracii (17.11.) byl v roce 2019, kdy jsme si připomínali 30 let od Listopadové revoluce a 80 let od zavření vysokých škol nacisty, spojen s přednáškami a vzpomínkami účastníků (sál muzea), koncertem a setkáním na náměstí. Na náměstí také probíhá každoroční rozsvícení vánočního stromu.

Ševčíkova akademie – srpen - tato hudební akce byla v našem městě v roce 2019 uspořádána poprvé. Sjeli se sem muzikanti z celého světa a v Horažďovicích strávili týden. Každý den proběhly různé koncerty – v muzeu, kostelích, na náměstí. Účast posluchačů byla mimořádná, akce se setkala s velkým úspěchem.

Ševčíkovy hudební večery – už tradiční hudební večery se známými hudebními tělesy vystupujícími v sále Hotelu Modrá hvězda.

V kavárně Šibule, Plzeňská ul. č. p. 236, nemovitá kulturní památka, rejstř. č. 30682/4-2930, se pořádají přednášky, koncerty a další akce.



V sále muzea probíhají koncerty, svatební obřady a vítání občánků. Koncerty probíhají také v secesním sále Hotelu Modrá hvězda a v budově bývalého kina.

Muzeum i správa kostelů se aktivně zapojují do celostátních akcí k propagaci historie a kulturního dědictví a každoročně pořádají Muzejní noc a Noc kostelů. Přibližně v měsíčních intervalech probíhají také komentované prohlídky města a k nim nově přibudou i noční prohlídky města.

**E.3.** Zájem podnikatelské sféry o záchranu a využití místních významných památkových objektů (zda se podílí na financování jejich obnovy nebo je jen využívají pro své aktivity včetně výše podílu soukromých prostředků na obnově památek v roce 2021 - konkrétní objekty s vyznačením finančních nákladů).

Kulturní památky jsou podnikatelskou sférou využívány především pro své aktivity – pronájem prostor zámku pro komerční galerii, kavárnu, pizzerii, dále pronájem prostor v areálu kláštera atd. Vzhledem k tomu, že většina kulturních památek je ve vlastnictví města nebo církve, zajišťují obnovu těchto památek především vlastníci. Výjimkou je kulturní památky bývalých masných krámků, na jejich obnově se finančně spolupodíleli soukromí vlastníci několika krámků.

## F. Finanční účast na obnově památkových objektů v roce 2021

<b>F.1.</b>	Částka z rozpočtu obce/města/městské části hl. města Prahy, věnovaná na obnovu památek v roce 2021 a v kolika případech (údaje zaokrouhlit):		
Rozpočet	Počet akcí	Kč (tis.)	Poznámka
Celkem na území obce /města	6	1.107	
Z toho na území MPR nebo MPZ	6	1.107	
Památky v jiném než obecním vlastnictví (na území MPR nebo MPZ)	2	66	
<b>Podíl finančních prostředků z celkového objemu výdajů rozpočtu obce/města/městské části hl. města Prahy, na obnově památek v roce 2021 na území obce/města/městské části hl. města Prahy v %</b>		0,4 %	
<b>F.2.</b>	Částka z rozpočtu Ministerstva kultury v rámci Programu regenerace MPR a MPZ v roce 2021 s uvedením konkrétní akce (rozepište samostatně). Jako přílohu uveďte tabulku rekapitulace akcí obnovy připravovaných v Programu regenerace MPR a MPZ na rok 2021, která byla přílohou Anketního dotazníku na rok 2021.		
	Akce	Kč (tis.)	
	Kostel sv. Petra a Pavla v Horažďovicích - Obnova krytiny a krovu na SV boční lodi kostela - dokončení	230	
	Stodola u č. p. 57 v Horažďovicích - Obnova krovu jižní části stodoly, oprava volného zdiva a stažení štítového rohu táhly – 1. etapa	100	

Kostel sv. Jana Křtitele v Horažďovicích – oprava střechy (lokální výměna krytiny, doplnění tašek a hřebenačů, nátěr věže a obnova dřevěných žaluzií)		300	
<b>F.3.</b>	Částka z jiných zdrojů (kraj, stát, EU) - uvést, zda bylo požádáno na rok 2021 o finanční prostředky z jiných zdrojů a zda-li byly finanční prostředky získány a využity.		
	Akce	Kč (tis.)	
	Zdroj		
	Areál zámku čp. 1, Nalžovské Hory - Oprava krovu a střechy varny pivovaru	700	Havarijní program
	Areál zámku čp. 1 Nalžovské Hory – Oprava krovu a střechy konírny	580	Havarijní program
	Židovský hřbitov Horažďovice – statické zajištění hrobnického domku čp. 255 a celková oprava hospodářského objektu	364	Havarijní program
	Venkovská usedlost č. ev. 7 Svěradice – statické zajištění a oprava plackové klenby ve světnici	170	Havarijní program
	Expozice lidové architektury Chanovice, Celková obnova kolny se stodůlkou v areálu skanzenu (pův. Měčín č. p.9)	300	Program péče o VPR a VPZ
	Kaple sv. Anny Břežany – restaurování hlavního oltáře	212	Podpora obnovy kulturních památek prostřednictvím ORP
	Hrobka rodiny Benedyktů v areálu kostela sv. Máří Magdaleny Malý Bor – restaurování interiérové výmalby	175	Podpora obnovy kulturních památek prostřednictvím ORP

## G. Konceptní příprava regenerace

<b>G.1.</b>	Územní plán /stav rozpracovanosti, datum schválení, evidence dle § 162 zákona č. 183/2006 Sb., o územním plánování a stavebním řádu (stavební zákon), na internetových stránkách Ústavu územního rozvoje <a href="http://www.uur.cz/">http://www.uur.cz/</a> .
<p><b>Územní plán města Horažďovice</b> Pořizovatel: Město Horažďovice Zpracovatel: Ing. arch. Roman Koucký, architektonická kancelář s. r. o., Praha 2 Datum schválení obecním zastupitelstvem 07.12.2011, s nabytím právní moci ke dni 29.12.2011 Aktuálně platný územní plán ve znění změny č.1 A ze dne 04.03.2015 (schválení obecním zastupitelstvem) s nabytím účinnosti ke dni 24.03.2015 a změn č. 1 B, 1C ze dne 27.12.2017 (schválení obecním zastupitelstvem) s nabytím účinnosti ke dni 16.01.2018, Zpracovatel: Ing. arch. Martin Jirovský, Ph. D. MBA, Ateliér M.A.A.T., Tábor</p>	
<b>G.2.</b>	<b>Regulační plán MPR nebo MPZ anebo územní studie MPR nebo MPZ</b> /dle § 30 zákona č. 183/2006 Sb. o územním plánování a stavebním řádu (stavební zákon), v platném znění/. Stav rozpracovanosti, datum schválení zastupitelstvem, evidence dle § 162 zákona č. 183/2006 Sb., o územním plánování a stavebním řádu (stavební zákon), na internetových stránkách Ústavu územního rozvoje <a href="http://www.uur.cz">http://www.uur.cz</a> , příp. <b>plán ochrany MPR nebo MPZ</b> /dle § 6a zákona č. 20/1987 Sb., o státní památkové péči, ve znění pozdějších předpisů/. Stav rozpracovanosti, datum vydání opatření obecné povahy krajem.
<p><b>Regulační plán MPR nebo MPZ</b> Aktuální územní plán města Horažďovice nahradil Územní plán zóny Horažďovice – historické jádro doplněný o urbanistickou studii – revitalizace areálu kláštera. Městská památková zóna je v aktuálním územním plánu plošně vyznačena bez stanovení podrobnějších regulativů jejího dalšího rozvoje, kdy cílem ochrany hodnoty je uchování lokality jádrové zástavby, s jasně vymezenými uličními čarami, převažující okapovou orientací jednotlivých objektů. Hodnota je chráněna přísnějšími prostorovými podmínkami využití. Obecně územní plán stanovuje jako cíl urbanistické koncepce posílení významu centra města a zvýraznění jeho městskosti. Prioritou je dostavba historického centra lokalit Staré město, U Husova pomníku, Zářečí, U mlýna, U kina, Klášter a postupné doplnění nejbližšího okolí podél ulic Komenského a Strakonické. Toto území se musí proměnit v živou městskou třídu.</p>	
<b>G.3.</b>	Program regenerace MPR a MPZ (aktuálnost dokumentu, kvalita, datum schválení zastupitelstvem a datum jeho poslední aktualizace).
<p><b>Program regenerace MPZ Horažďovice</b> Zpracovatel: Pracovní skupina, Městský úřad Horažďovice Datum dokončení: 1994</p>	

Datum schválení Programu zastupitelstvem: 27.09.1994  
Časový horizont, ke kterému je Program regenerace zpracován: : platnost programu je neomezena – program je průběžně aktualizován  
Datum aktualizace Programu: poslední aktualizace srpen 2020, období 2021 - 2025  
Datum schválení aktualizovaného Programu zastupitelstvem: 14.09.2020, Program regenerace MPZ Horažďovice na období 2021 – 2025.

**G.4.** Veřejně dostupný Program rozvoje obce, včetně začlenění regenerace území MPR nebo MPZ (stav rozpracovanosti, datum schválení, zveřejnění např. v databázi Obce PRO apod.). Další dokumenty využívané při realizaci regenerace MPR nebo MPZ (strategie CLLD, ITI, IPRU).

STRATEGICKÝ PLÁN MĚSTA HORAŽĎOVICE NA OBDOBÍ 2018 - 2025  
Datum vydání: 26. 9. 2018

## H. Závěrečný komentář pro vývoj území MPR nebo MPZ

- Stručně zhodnotit vývoj území MPR nebo MPZ z pohledu památkové péče, popsat celkový dojem z obrazu a funkcí území MPR nebo MPZ včetně veřejných prostranství, zeleně atd., provést hodnocení z pohledu obyvatel, návštěvníků, podnikatelů, atp.
- Zhodnotit stav a způsob regulace reklamy na území MPR nebo MPZ.
- Další zdroje finančních prostředků získané na obnovu kulturních památek v MPR nebo MPZ prostřednictvím veřejných sbírek, neziskových organizací, sponzorských darů apod.
- Uvést, zda ve městě/obci/městské části hl. města Prahy existuje vlastní fond pro území MPR nebo MPZ
  - a) na obnovu kulturních památek,
  - b) na opravu nepamátkových objektů.

Město Horažďovice je pravidelným účastníkem vyhlášeného Programu regenerace městských památkových rezervací a městských památkových zón, jejímž prostřednictvím se snaží spolufinancovat obnovu kulturních památek na území Městské památkové zóny, která tvoří přirozené historické centrum Horažďovic i mimo ni – kaple sv. Anny, hrad Prácheň atd. Vzhledem k tomu, že se díky této podpoře daří každoročně obnovit několik památek na území, je toto úsilí kladně hodnoceno nejen ze strany obyvatel, neboť obnova přispívá ke zkvalitnění prostředí či prostor pro aktivity obyvatel, ale i podnikatelské sféry, převážně pro novou nabídku atraktivních prostor ke komerčnímu využití. Z důvodu zachování autentičnosti je dbáno o to, aby při obnovách byly použity tradiční materiály a postupy. Pracovní skupina Programu regenerace podporuje FO, které pečují o kulturní památky ve svém vlastnictví a snaží se každý rok podpořit alespoň jednu tuto žádost a dále pak žádost církve na obnovu svých památek na území zóny. K zachování historického rázu území Městské památkové zóny Horažďovice zároveň přispívá regulace reklamy ve formě schválení přesného počtu reklamních míst na území a počtu možných reklamních cedulí a poutačů na těchto místech, přičemž jednotný vzhled směrových a poutacích cedulí je samozřejmostí.

Schválil .....

Datum ..... 2021

Podpis .....

## Doplňující informace

- Přihlášku městu/obci/městské části hl. města Prahy zasílá příslušné územní odborné pracoviště Národního památkového ústavu, elektronicky i tiskopis přihlášky.
- V přihlášce zodpovězte otázky, které zpracujete v šabloně podle dále uvedených bodů. Všechny otázky se týkají MPR nebo MPZ a jsou zaměřeny zejména na šetrný přístup k využití stávajícího historického stavebního fondu.
- Přihlášku zašlete v **písemné i elektronické podobě** příslušnému územnímu odbornému pracovišti Národního památkového ústavu, jenž koordinuje hodnocení obcí, měst a městských částí hl. města Prahy na krajské úrovni.
- Přihlášku předkládá starosta, resp. primátor v termínu **do 15. 12. 2021**. **Přihlášku** zašlete **v elektronické podobě** také Sdružení historických sídel Čech, Moravy a Slezska na e-mail [info@shscms.cz](mailto:info@shscms.cz).
- Za kulturní památku považujeme všechny objekty evidované v Ústředním seznamu kulturních památek – rodinné domy, parky, veřejné budovy, soubory domů atd.
- Pro objektivní zhodnocení památkové péče na území MPR nebo MPZ považujeme za vhodné srovnávací období posledních 10 let.
- Bod A je zaměřen na informace o kulturních památkách na území MPR nebo MPZ.
- Bod B je zaměřen na informace o ostatních budovách na území MPR nebo MPZ.
- Přihlášku podává každá obec, město, městská část hl. města Prahy samostatně za své katastrální území a po každoroční aktualizaci ji lze předložit do soutěže i v dalších letech.
- Pozn. Celostátní komise se v rámci hodnocení krajských vítězů informuje také o sankcích za porušení památkového zákona, udělených obecními úřady obcí s rozšířenou působností, při obnově kulturních památek a nepamátkových objektů v MPR a MPZ za rok 2021.
- Každý krajský vítěz soutěže vytvoří banner (roll up), který bude prezentován při slavnostním ceremoniálu udělení Ceny. Manuál bude k dispozici v sekretariátu SHS ČMS. Náklady na vytvoření banneru hradí soutěžní město/obec.