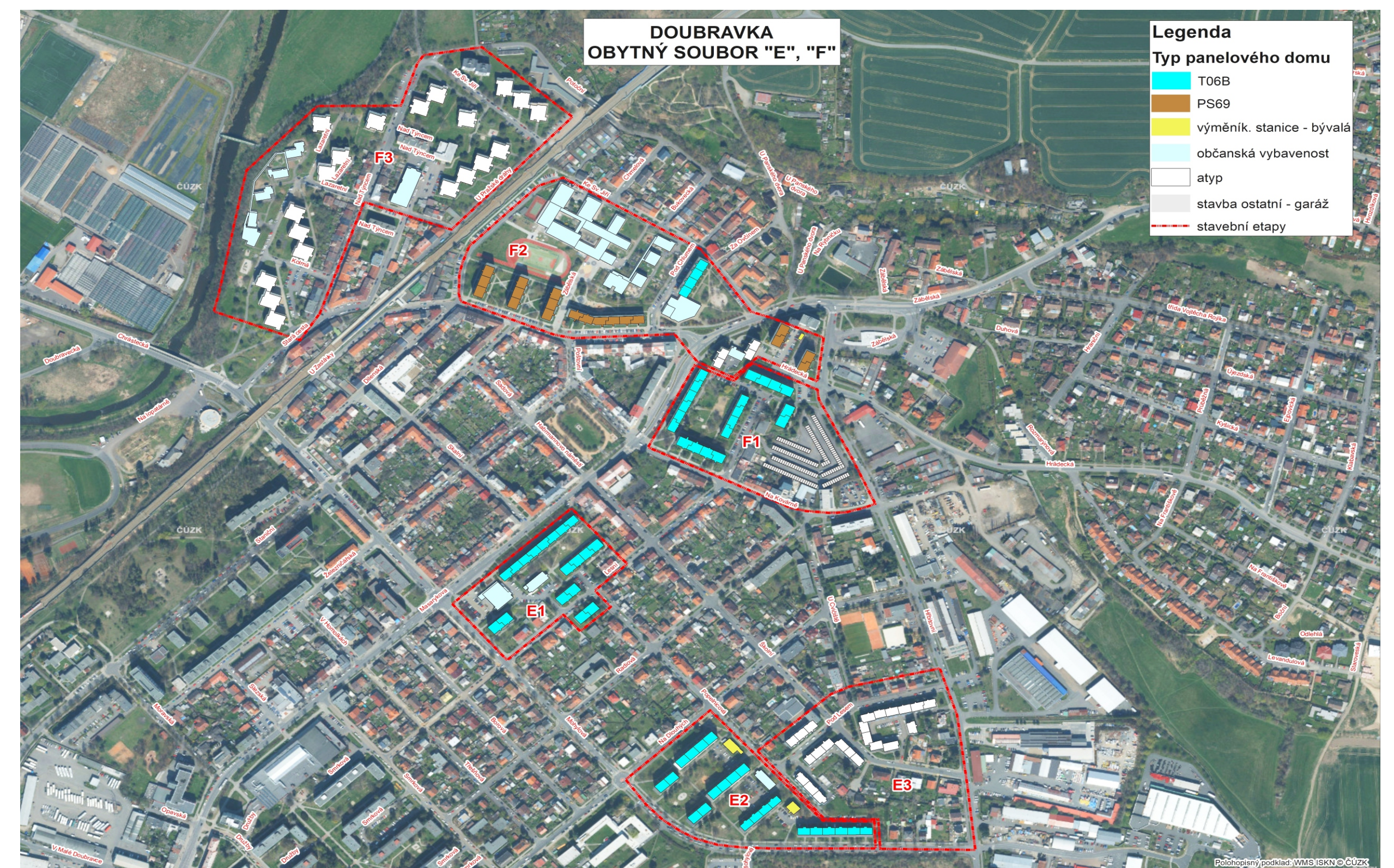
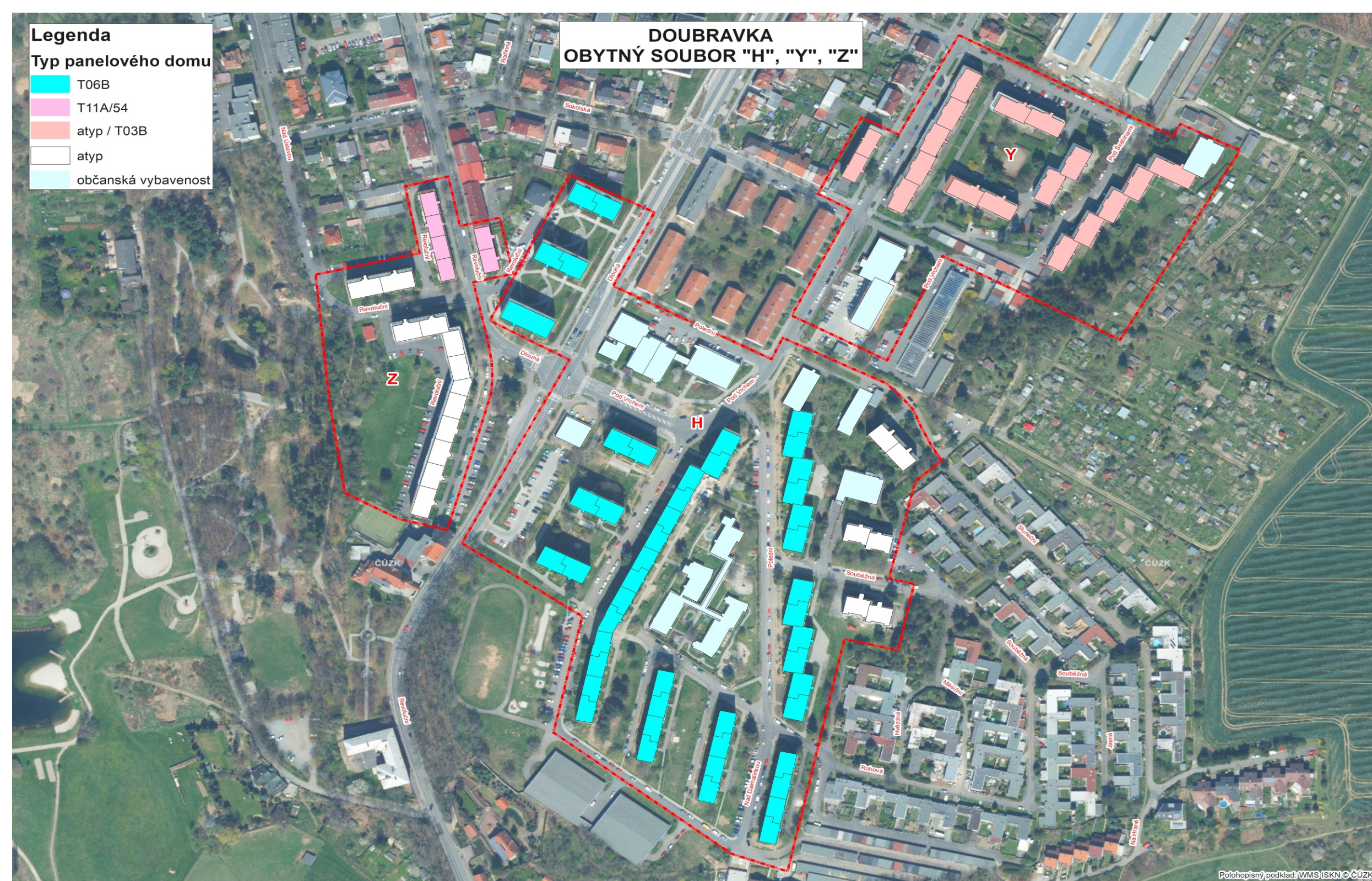


## Sídlíště Doubravka – Obytné soubory E, F, H, Y a Z

Ve východní části původní obce Doubravka vyplnily nezastavěné nebo řídko zastavěné plochy obytné soubory E a F. Jejich projekty byly rozděleny na dvě části. V obou souborech se objevily řady bytových domů nového typu T06B v pravidelných rozstupech, avšak s rozdílnými vertikálními a horizontálními variacemi. Objekty získaly dvě až osm sekcí vystavěných na čtyřech až osmi podlažích. Realizace souboru E na ploše osmi hektarů se uskutečnila v letech 1965 – 1967. Obdobně byl koncipován také poslední větší obytný soubor H tvořený samostatnými dvousekcemi a dlouhými osmisekcemi bytových domů konstrukční soustavy T06B. Roku 1967 Západočeský krajský národní výbor – odbor výstavby nechal zpracovat projektový úkol na výstavbu inženýrských sítí pro 108 bytových jednotek obytné skupiny Z a 128 bytových jednotek označených písmenem Y v Plzni – Letné. Sídlíště vznikalo v letech 1968 – 1970 v ulicích Pod Vrchem a Pod Švabinami na východním okraji Doubravky. Projektový úkol tehdy zpracovala Krajská projektová organizace Stavoprojekt pod vedením Miroslava Kleina. Jedná se převážně o atypickou výstavbu. V obytném souboru Y se uplatnila modifikovaná varianta T03B vyvinutá při výstavbě obytné skupiny Pod Záhorskem na Severním Předměstí.



Sídlíště Doubravka, analytická mapa obytných souborů E a F. (Zpracovala Renáta Jedličková, 2022)



Sídlíště Doubravka, analytická mapy obytných souborů H, Y a Z. (Zpracovala Renáta Jedličková, 2022)



Doubravka, obytný soubor E3, Popelnicevá čp. 1216/57 – 1218/61, pohled od jihovýchodu. (Foto David Tuma, 2022)



Doubravka, obytný soubor F, Zábělská čp. 1278/1a – 1279/1, 1281/54 – 1282/54a, pohled od západu. (Foto David Tuma, 2022)



Doubravka, obytný soubor H, Sluneční čp. 1113/2a a 1114/2b, bytový dům a samoobsluha potravin, atypový bytový dům, jihozápadní pohled. (Zpracoval Martin Cikán, 2022)