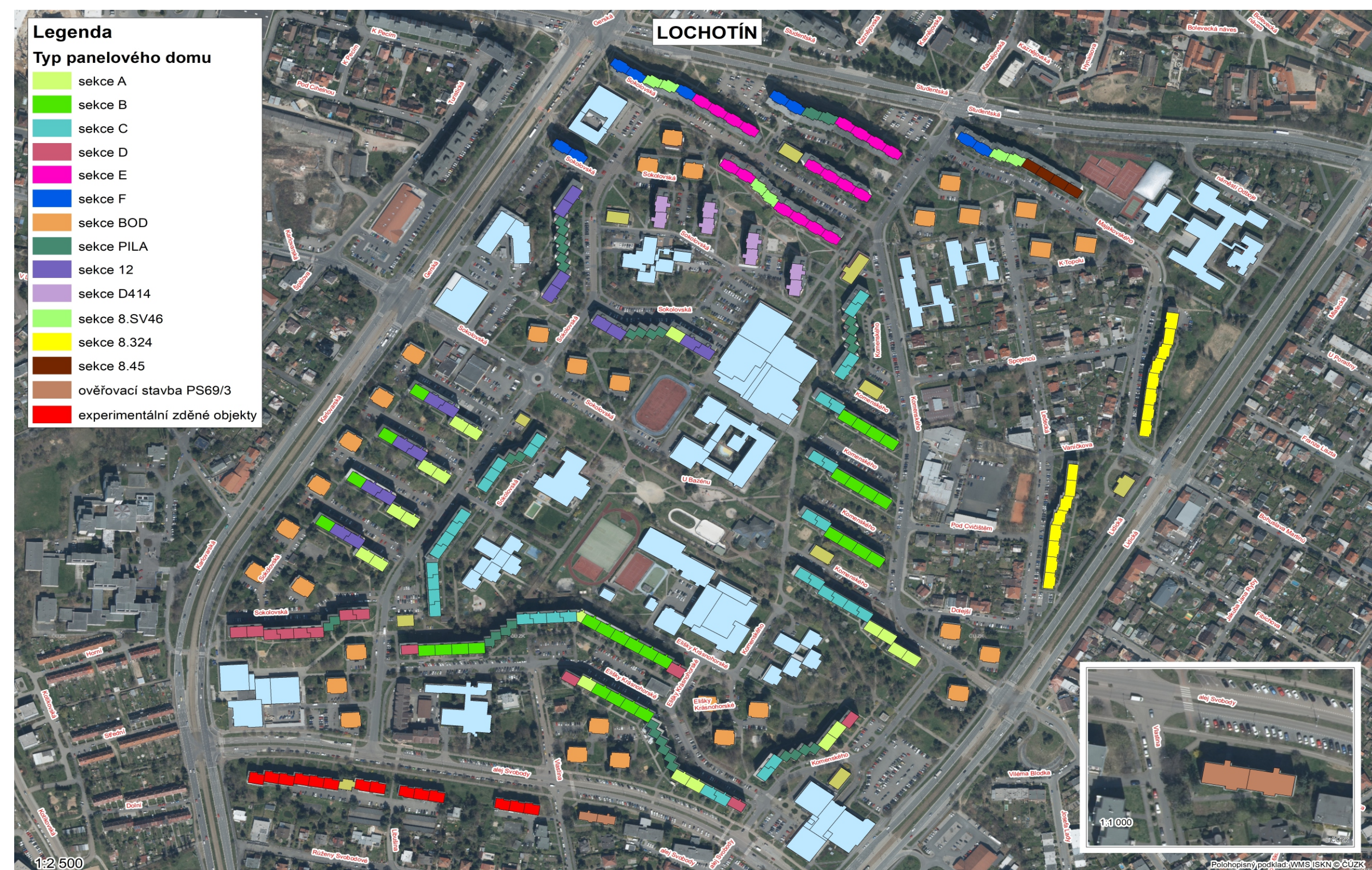
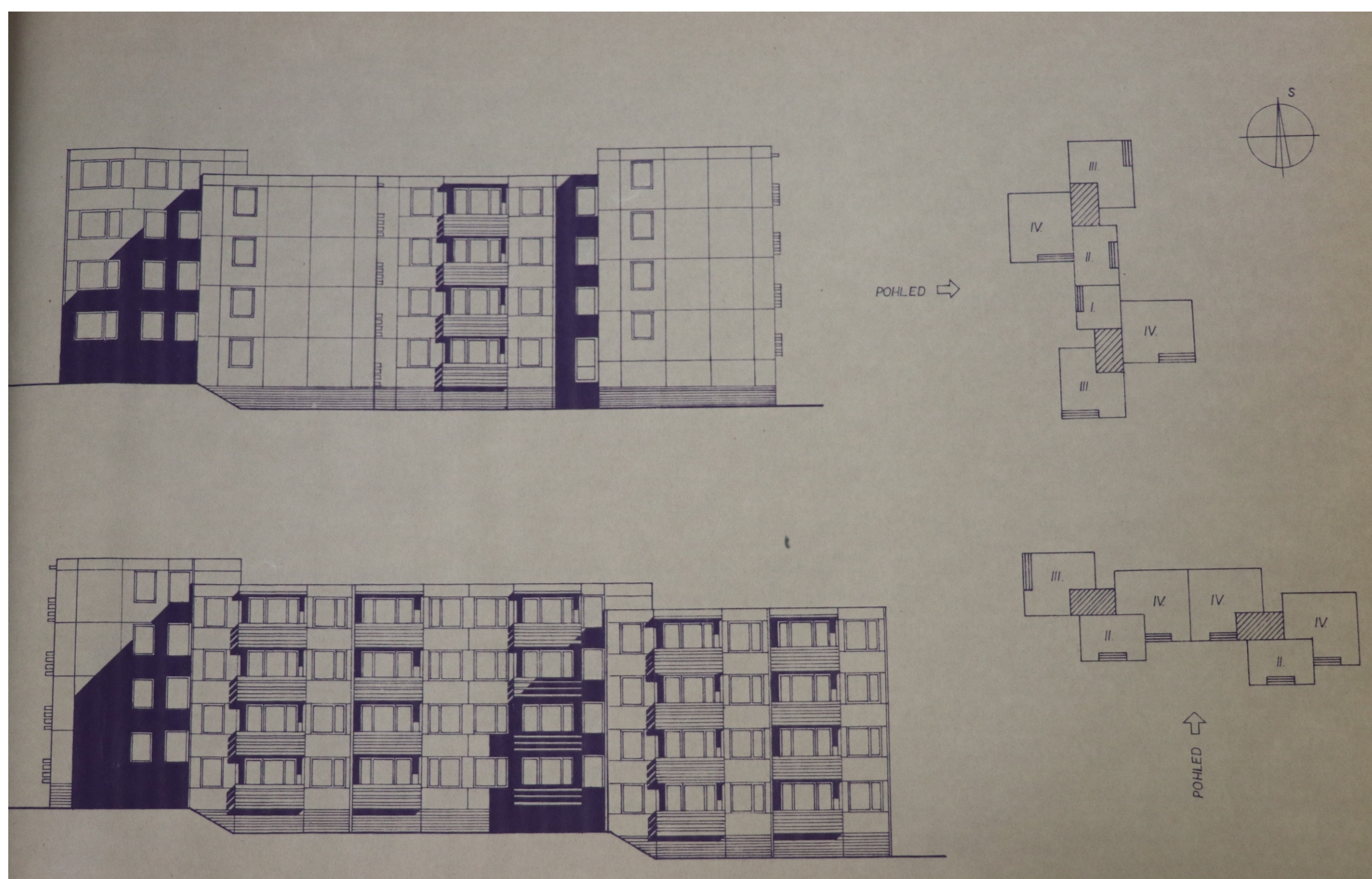


Severní Předměstí – Sídliště Lochotín

Lochotín byl postaven jako první z velkokapacitních obytných souborů na území Severního Předměstí na rozloze 71,9 hektaru. V letech 1975 – 1980 zde bylo podle návrhu Miloslava Sýkory a Zbyňka Tichého z roku 1971 vybudováno 5 105 bytů. Dnes lze sídliště Lochotín zařadit mezi soubory technokratických etap. Průměrná podlažnost objektů byla 7,74, předpokládaný počet nových obyvatel v této oblasti činil 18 300. Bytové jednotky měly v průměru užitkovou plochu 60,7 metru čtverečního a obytnou plochu 44,09 metru čtverečního na jeden byt. Předpokladem byl průměrný počet 3,58 obyvatele v jednom bytě. Poněkud neorganizovaný systém zástavby sídliště Lochotín byl zdůvodněn konfigurací terénu. Výstavba sídliště byla členěna dle stavebních etap na tzv. „Stavby“ s označením I – VI. Hlavními projektanty byli pro stavbu I Jaroslava Gloserová, pro stavbu II Jaromír Barborka, pro stavby III a IV Zbyněk Tichý, pro stavbu V Antonín Malkus. Generálním dodavatelem byly Pozemní stavby Plzeň, národní podnik. Realizace výstavby probíhala v rámci obytných skupin A – N, které měly samostatně číslované objekty. Území bylo rozčleněno dle funkce na obytné objekty po obvodu a na občanskou vybavenost (školy, školky, domov pro seniory, sportoviště včetně bazény, obchodní centrum), včetně centrálního parku ve středové části území. Východní část zahrnovala také ponechané starší solitérní domy se zahradami a sokolovnu. Potřebný druh občanského vybavení byl rozvíjen v integrovaných centrech, zajišťovaly jej komplexy v rohových nebo okrajových částech celého území – například Lidická/alej Svobody, alej Svobody/Karlovarská, Gerská/Sokolovská, Studentská/Lidická, a to v měřítku lokálním, okrskovém i sektorovém centru.



Severní Předměstí, analytická mapa sídliště Lochotín. (Zpracovala Renáta Jedličková, 2022)



Typizační studie PS 69: Ukázka řešení fasád – byty výškově posunuté. (SOA Plzeň, pracoviště Klášter, f. Stavoprojekt Plzeň, kart. N157, inv. č./ev. č. 5508-T8/1)



Severní Předměstí, Lochotín I, Elišky Krásnohorské čp. 734/6, pohled od jihozápadu. (Foto Markéta Marešová, 2022)



Severní Předměstí, Lochotín I, Elišky Krásnohorské čp. 753/48 – 749/40, pohled od jihozápadu. (Foto Markéta Marešová, 2022)



Severní Předměstí, Lochotín II, Sokolovská čp. 761/7 – 769/23, pohled od jihovýchodu. (Foto Markéta Marešová, 2022)