



MĚSTO CHRAST

Náměstí 1, 538 51 Chrast
Hospodářský odbor

Váš dopis ze dne:

Vaše č.j.:

Č. j.: CH/HO/07931/2022

Č. spisu:

Vyřizuje: Jitka Čapková

Tel.: 602492487

E-mail: j.capkova@mestochrast.cz

Počet listů: 1

Počet příloh: 1

Vyhotoveno dne: 14. 12. 2022

Národní památkový ústav

Valdštejnské náměstí 162/3

118 01 Praha 1

Dobrý den,

zasíláme vám Přihlášku do soutěže o cenu za nejlepší přípravu a realizaci programu regenerace MPR a MPZ za rok 2022.

S pozdravem a přáním pěkného dne

Jitka Čapková

referent hospodářského odboru města Chrast



Město Chrast
Náměstí 1
538 51 Chrast
IČ: 00270199
11

PŘIHLÁŠKA

DO SOUTĚŽE O CENU ZA NEJLEPŠÍ PŘÍPRAVU A REALIZACI PROGRAMU REGENERACE MPR A MPZ ZA ROK 2022

Název MPR/MPZ	Městská památková zóna Chrast
POZOR!	Města, která mají na svém území jak MPR tak i MPZ a přihlašují do soutěže obě území, musí podat pro MPR i pro MPZ Přihlášku do soutěže SAMOSTATNĚ.

Zdůvodnění přihlášky	<p>Proč se domníváte, že byste měli za příslušný rok získat Cenu za nejlepší přípravu a realizaci Programu regenerace MPR nebo MPZ, vyzvedněte významné památkové objekty v obci.</p> <p>Charakteristika objektů, veřejného prostoru, souboru budov, chráněných území atd., které považujete za hlavní důvod k podání přihlášky do soutěže o Cenu za nejlepší přípravu a realizaci Programu regenerace MPR a MPZ za rok 2022, doplněnou fotodokumentací.</p>
<p>Město Chrast je oprávněně nazýváno „Perlou východních Čech“, je to město, které žije. Proto bychom si přáli vyhrát. Každoročně v MPZ pořádáme společenské a kulturní akce pro širokou veřejnost. Tyto akce se pořádají jak na náměstí, tak v celém zámeckém areálu zámku Chrast, včetně rozsáhlé zámecké zahrady. Chrastecské náměstí tvoří soubor historických budov a kulturních památek s dominantou zámku a kostela Nejsvětější Trojice.</p> <p>Velmi nám záleží na zvelebování, prosperitě MPZ a zachování historických hodnot pro další generace.</p>	
<p>Na území MPZ Chrast se nachází 10 nemovitých kulturních památek, rozloha MPZ je 156 ha.</p> <p>Do Městské památkové zóny Chrast patří:</p> <ul style="list-style-type: none"> - socha sv. Jana Nepomuckého, Chrast, kulturní památka rejst. č. ÚSKP 15245/6-868, - děkanství, Chrast, Náměstí č.p. 2, kulturní památka rejst. č. ÚSKP 15910/6-863, - pomník obětem I. a II. světové války, Chrast, kulturní památka rejst. č. ÚSKP 18856/6-4812, - měšťanský dům, Chrast, Náměstí č.p. 12, kulturní památka rejst. č. ÚSKP 27218/6-864, - zámek, Chrast, Náměstí č.p. 1, kulturní památka rejst. č. ÚSKP 44843/6-862, - zahradní dům, Chrast, Náměstí č.p. 259, kulturní památka rejst. č. ÚSKP 44843/6-862, - zámecká zahrada, Chrast, kulturní památka rejst. č. ÚSKP 44843/6-862, - kostel Nejsvětější Trojice, Chrast, kulturní památka rejst. č. ÚSKP 45880/6-870, - městský dům, Chrast, Náměstí č.p. 172, kulturní památka rejst. č. ÚSKP 105486, - městský dům, Chrast, Náměstí č.p. 165, kulturní památka rejst. č. ÚSKP 105248. 	

A. Péče o kulturní památky v MPR nebo MPZ

Doplnit požadované údaje o písemný komentář a v případě vhodnosti i číselné vyjádření.

A.1.	Počet nemovitých kulturních památek na území MPR nebo MPZ na konci roku 2022. Rozloha MPR nebo MPZ v ha. (Informativní údaje.)
<p>Na území MPZ Chrast se nachází 10 nemovitých kulturních památek, rozloha MPZ je 156 ha.</p> <p>Do Městské památkové zóny Chrast patří:</p> <ul style="list-style-type: none"> - socha sv. Jana Nepomuckého, Chrast, kulturní památka rejst. č. ÚSKP 15245/6-868, 	

	<ul style="list-style-type: none"> - děkanství, Chrast, Náměstí č.p. 2, kulturní památka rejst. č. ÚSKP 15910/6-863, - pomník obětem I. a II. světové války, Chrast, kulturní památka rejst. č. ÚSKP 18856/6-4812, - měšťanský dům, Chrast, Náměstí č.p. 12, kulturní památka rejst. č. ÚSKP 27218/6-864, - zámek, Chrast, Náměstí č.p. 1, kulturní památka rejst. č. ÚSKP 44843/6-862, - zahradní dům, Chrast, Náměstí č.p. 259, kulturní památka rejst. č. ÚSKP 44843/6-862, - zámecká zahrada, Chrast, kulturní památka rejst. č. ÚSKP 44843/6-862, - kostel Nejsvětější Trojice, Chrast, kulturní památka rejst. č. ÚSKP 45880/6-870, - městský dům, Chrast, Náměstí č.p. 172, kulturní památka rejst. č. ÚSKP 105486, - městský dům, Chrast, Náměstí č.p. 165, kulturní památka rejst. č. ÚSKP 105248.
A.2.	Kulturní památky v MPR nebo MPZ, které byly na konci roku 2022 v havarijním stavu, včetně důvodu havarijního stavu a doby trvání tohoto stavu.
	V havarijním stavu jsou některé části zámku Chrast. V současnosti se zámek obnovuje, a to hlavní budova. V havarijním stavu stále zůstávají opěrné a ohradní zdi zámeckého parku, a také zámecká kaple sv. Jana Nepomuckého a soukromá kaple biskupů. Trvání tohoto stavu je cca 15 let.
A.3.	Kulturní památky v MPR nebo MPZ, které byly na konci roku 2022 nevyužívané, s uvedením důvodu jejich nevyužívání a doby trvání tohoto stavu.
	Všechny kulturní památky v MPZ Chrast jsou využívány.
A.4.	Kulturní památky v MPR nebo MPZ, jejichž oprava byla provedena nebo dokončena v roce 2022, se stručným uvedením rozsahu obnovy a účelu využití.
	V roce 2022 proběhla obnova části fasády nádvorního traktu zámku. Zámek Chrast je sídlem Městského úřadu Chrast a Městského muzea Chrast. V roce 2022 byla dokončena celková rekonstrukce měšťanského domu na Náměstí č. p. 12. Jeho celková rekonstrukce, která trvala 20 let, byla prováděna dle historických dokumentů za dohledu NPÚ.
A.5.	Objekty, u kterých došlo v roce 2022 <i>ke zrušení</i> prohlášení za kulturní památku, s uvedením důvodu (např. havarijní stav, z důvodu nové výstavby, demolice, neodborné obnovy atd.)
	žádné
A.6.	Objekty, u kterých došlo v roce 2022 <i>k prohlášení</i> za kulturní památku, s uvedením důvodu. Uveďte, v kolika případech nebylo řízení dosud ukončeno, anebo objekt nebyl prohlášen za kulturní památku.
	žádné

B. Péče o ostatní objekty v MPR nebo MPZ:

Doplňit požadované údaje o písemný komentář a v případě vhodnosti i číselné vyjádření.

B.1.	Budovy v MPR nebo MPZ, které jsou ke konci roku 2022 v havarijním stavu (bez rozdílu vlastníka či charakteru objektu), včetně důvodu havarijního stavu a doby trvání tohoto stavu.
	V havarijním stavu je budova č. p. 786, jde o starou hasičskou zbrojnicí v MPZ. Veškeré menší opravy financuje vlastník z vlastních zdrojů. Na celkovou rekonstrukci objektu je zapotřebí vysoká finanční částka, kterou vlastník nedisponuje. Tento stav trvá přes 10 let. Dále je to kostel Nejsvětější Trojice, majitel kostela bohužel této kulturní památce nevěnuje dostatečnou finanční pozornost a to již několik desetiletí, jakou by si tato dominanta MPZ zasloužila. V posledních 10 letech probíhali pouze udržovací práce a to za finanční účasti Města Chrast a MKČR, bez finanční spoluúčasti majitele.

B.2.	Budovy v MPR nebo MPZ, jejichž oprava byla provedena nebo dokončena v roce 2022, se stručným uvedením rozsahu obnovy a účelu využití.
Zámek Chrast - 3. etapa obnovy fasády v nádvořním traktu, sídlo Městského úřadu Chrast a Městského muzea Chrast Měšťanský dům č.p. 12 – restaurování vnitřních fresek, účel - rodinný dům	
B.3.	Budovy v MPR nebo MPZ, které byly v roce 2022 demolovány, s uvedením důvodu demolice.
žádné	

C. Ostatní akce ovlivňující stav MPR nebo MPZ

C.1.	Charakterizujte stav parků, veřejných prostranství v MPR nebo MPZ (např. povrchy komunikací, veřejné osvětlení, městský mobiliář, stav zeleně apod.) v roce 2022. Uveďte významné akce, které byly v letech 2012-2022 podniknuty ke zlepšení stavu.
Dominantou je zámecká zahrada, která nepřetržitě udržována. Rovněž je udržována zeleň na Náměstí (před zámekem). Významným prvkem je historická lipová alej, která z jižní strany lemuje zámecký park, který je zelenou dominantou MPZ. Zeleň je nepřetržitě udržována. Ke zlepšení stavu MPZ napomohla rozsáhlá rekonstrukce celého Náměstí včetně rekonstrukce povrchů, inženýrských sítí a vnik rozsáhlých zelených ploch s parčíky se stromovou a květinovou výsadbou. Rekonstrukce měšťanského domu č.p. 165, č.p. 169, č.p. 172, č.p. 12, ZŠ č.p. 5, ZUŠ č.p. 7, Městské knihovny a infocentra č.p. 174.	
C.2.	Charakterizujte hlavní závady životního prostředí v MPR nebo MPZ v roce 2022. Uveďte významné akce, které byly v letech 2012 - 2022 podniknuty ke zlepšení stavu (čističky, prohlášení chráněných území, působení neziskových organizací, dobrovolníků atd.)
Jedinou podstatnou závadou životního prostředí v MPZ Chrast je hustá nákladní i osobní automobilová doprava vedoucí přes centrum města. Pro zklidnění dopravy centrem města byl vybudován kruhový objezd. Město Chrast se každoročně zapojuje do akce „Uklidíme Česko“ a „Den Země“. V zámecké zahradě byla založena Štěpnice ovocných stromů za pomoci dobrovolníků.	
C.3.	Charakterizujte stav technické infrastruktury v roce 2022 a uveďte hlavní investiční akce v MPR nebo MPZ v letech 2012 - 2022 (kanalizační síť, vodovodní řad, plynovod, elektrické vedení atd.).
Při kompletní rekonstrukci Náměstí došlo k obnově kanalizační sítě, elektrického vedení, vodovodního řadu a plynovodu a veřejného osvětlení. Pro zklidnění dopravy centrem města byl vybudován kruhový objezd.	

D. Péče o obyvatele a návštěvníky MPR nebo MPZ

Doplnit požadované údaje o písemný komentář a v případě vhodnosti i číselné vyjádření (je vhodné uvést např., zda je zřízen městský informační systém, naučné stezky atd.).

D.1.	Počet trvale hlášených obyvatel v MPR nebo v MPZ.
	2012 228 2022 263
D.2.	Je v obci/městě/městské části hl. města Prahy zřízeno infocentrum? Jaké služby nabízí návštěvníkům, jakou má provozní dobu atp.?
	V Chrastí je informační centrum na adrese Náměstí 174, 538 51 Chrast (Městská knihovna). Služby informačního centra: <ul style="list-style-type: none"> • Prodej upomínkových předmětů • Propagace a turistické informace • Internet pro veřejnost, 1 počítačové pracoviště pro veřejnost • Kopírování, tisk, skenování • Předprodej vstupenek na kulturní akce Provozní doba v zimních měsících (září - červen): pondělí zavřeno úterý 7:30-11:00 11:30-16:00 středa 7:30-11:00 11:30-18:00 čtvrtek 7:30-11:00 11:30-16:00 pátek 7:30-12:00 zavřeno sobota zavřeno neděle zavřeno Provozní doba v letních měsících (červenec - srpen): pondělí zavřeno úterý 7:30-11:00 11:30-16:00 středa 7:30-11:00 11:30-18:00 čtvrtek 7:30-11:00 11:30-16:00 pátek 7:30-12:00 zavřeno sobota 9:00-11:00 11:30-16:00 neděle zavřeno
D.3.	Kulturní památky, které byly <i>nově</i> zpřístupněny veřejnosti v MPR nebo MPZ v roce 2022 a s jakým zaměřením (kulturně výchovným, společenským atd.).
	žádné
D.4.	Občanské vybavení v MPR nebo MPZ (ubytovací, stravovací, obchodní síť, zdravotnická, tělovýchovná, kulturní zařízení, dopravní obslužnost, parkování a další – uveďte obecně jejich přírůstky nebo úbytky v hodnoceném období 2012 - 2022).
	MPZ Chrast disponuje: - stravovací zařízení - May restaurant, Zámecká restaurace, Pizzerie La Tina, Masna Čejka - obchodní síť - jednota COOP, drogerie, domácí potřeby, řeznictví, chovatelské potřeby, květinářství - služby - kadeřnictví, pedikúra - zdravotnická - zdravotní středisko, lékárna - tělovýchovná - tělocvična ZŠ Chrast, která je využívána i veřejností - kulturní zařízení - Městské muzeum Chrast, knihovna - parkování je možné na náměstí, v ulici Za Poštou či u Městského úřadu Chrast
D.5.	Propagace Programu regenerace MPR nebo MPZ na webových stránkách obce/města/městské části hl. města Prahy.

<p>Prezentace MPR nebo MPZ a kulturních památek, nacházejících se v obci/městě/městské části hl. města Prahy na webových stránkách obce/města/městské části hl. města Prahy - informace pro návštěvníky MPR nebo MPZ.</p> <p>Informace občanům obcí a měst a městských částí hl. města Prahy s MPR a MPZ, týkající se památkové péče včetně programů na obnovu kulturních památek na webových stránkách obce/města/městské části hl. města Prahy.</p> <p>Odkaz na příslušné webové stránky.</p>
<p>https://www.mestochrast.cz/vyznamne-pamatky/ds-1024/p1=14936</p> <p>https://www.muzeumchrast.cz/muzeum/ms-56/p1=56</p>

E. Společenský život

<p>E.1.</p>	<p>Občanská sdružení, nadace, spolky, umělecké soubory působící v obci či městě podporující regeneraci památek, jejich prezentaci a využití s uvedením jejich konkrétních aktivit v roce 2022.</p>
	<p>Pracovní skupina pro MPZ - Skupina zprostředkovává majitelům památek kontakt s památkovými úřady, stavebními úřady, vyplňuje žádosti o dotace a příspěvky. Doporučuje vlastníkům - rekonstrukce, stavební obnovy, restaurátorské práce na kulturních památkách a v MPZ. Skupina se schází několikrát ročně, doporučuje a dohlíží na vybrané akce. Skupina také zajišťuje vlastníkům kulturních památek vyřízení dotace včetně vyúčtování u MK ČR. Navrhuje aktualizace Programu regenerace městské památkové zóny na rok 2022.</p> <p>ZUŠ – pořádá koncerty, výstavy, podporuje velikonoční zvyky – výstava kraslic pověšených na stromech na náměstí v MPZ a na zámku Chrast.</p>
<p>E.2.</p>	<p>Akce, které se vztahují k akcím obnovy kulturních památek z Programu regenerace MPR a MPZ, nebo využívají a rozvíjejí místní tradice (trhy, soutěže, setkání rodáků, poutě, oslavy místních svátků atd.).</p>
	<p>Město Chrast v roce 2022 využilo MPZ k pořádání akcí - Masopouští sobota, Aprílový jarmark, Chrastecský majáles, Dvořákův festival 66. ročník - koncert České rockharmonie, Senior festival, Chrastecské korzo, Slavnosti jablek a medu, Andělské rozsvícení vánočního stromu, Nebe a peklo. Veškeré akce pořádané městem Chrast jsou pořádány na nádvoří Zámku Chrast, v zámecké zahradě či na Náměstí.</p>
<p>E.3.</p>	<p>Zájem podnikatelské sféry o záchranu a využití místních významných památkových objektů (zda se podílí na financování jejich obnovy nebo je jen využívají pro své aktivity včetně výše podílu soukromých prostředků na obnově památek v roce 2022 - konkrétní objekty s vyznačením finančních nákladů).</p>
	<p>Město Chrast se může pochlubit zájmem podnikatelské sféry o obnovu památek a to nejen v MPZ, ale i v blízkém okolí dotvářející charakter MPZ. V roce 2021 vznikl zájem o obnovu kapličky sv. Václava a v roce 2022 započala stavební obnova s finančními náklady 50 000,- Kč.</p> <p>Přímo v MPZ, se nachází kulturní památka - obecní dům č. p. 12, který jeho majitelka obnovovala dle historických dokumentů celých 20 let. Na konci roku 2022 byla jeho obnova dokončena. Majitelka má podnikatelský záměr kulturního charakteru, a to v přízemní části domu vytvořit čítanu s autorským čtením a povídání s umělci. Finanční náklady tvořily 300 000,- Kč na tento objekt za rok 2022. Na finančních nákladech 261 916,- Kč se podílela majitelka ze soukromých prostředků, 20 000,- Kč dotace z MKČR a 18 084,- Kč příspěvku Města Chrast.</p> <p>Podnikatelé využívají památky ke své prezentaci například při kulturních akcích.</p>

F. Finanční účast na obnově památkových objektů v roce 2022

F.1.	Částka z rozpočtu obce/města/městské části hl. města Prahy, věnovaná na obnovu památek v roce 2022 a v kolika případech (údaje zaokrouhlit):		
Rozpočet	Počet akcí	Kč (tis.)	Poznámka
Celkem na území obce /města	2	1877	
Z toho na území MPR nebo MPZ	2	1877	
Památky v jiném než obecním vlastnictví (na území MPR nebo MPZ)	1	38	
Podíl finančních prostředků z celkového objemu výdajů nejaktuálnějšího rozpočtu obce/města/městské části hl. města Prahy, uvedeného bez přijatých dotací, na obnově památek v roce 2022 na území obce/města/městské části hl. města Prahy v %, jedná se o procentuální vyjádření částky, kterou je obec/město/městská část hl. města Prahy ochotna investovat z vlastního rozpočtu do obnovy památek.		0.9%	
F.2.	Částka z rozpočtu Ministerstva kultury v rámci Programu regenerace MPR a MPZ v roce 2022 s uvedením konkrétní akce (rozeptejte samostatně). Jako přílohu uveďte tabulku rekapitulace akcí obnovy připravovaných v Programu regenerace MPR a MPZ na rok 2022, která byla přílohou Anketního dotazníku na rok 2022.		
	Akce	Kč (tis.)	
	Zámek Chrast – dílčí oprava fasády, 3. etapa	750	
	Měšťanský dům, č. p. 12 – Restaurování vnitřních fresek	20	
F.3.	Částka z jiných zdrojů (kraj, stát, EU) - uvést, zda bylo požádáno na rok 2022 o finanční prostředky z jiných zdrojů a zda-li byly finanční prostředky získány a využity.		
	Akce	Kč (tis.)	Zdroj

G. Koncepční příprava regenerace

G.1.	Územní plán /stav rozpracovanosti, datum schválení, evidence dle § 162 zákona č. 183/2006 Sb., o územním plánování a stavebním řádu (stavební zákon), na internetových stránkách Ústavu územního rozvoje http://www.uur.cz/ .
	https://www.chrudim.eu/chrast/d-2209
G.2.	Regulační plán MPR nebo MPZ anebo územní studie MPR nebo MPZ /dle § 30 zákona č. 183/2006 Sb. o územním plánování a stavebním řádu (stavební zákon), v platném znění/. Stav rozpracovanosti, datum schválení

	zastupitelstvem, evidence dle § 162 zákona č. 183/2006 Sb., o územním plánování a stavebním řádu (stavební zákon), na internetových stránkách Ústavu územního rozvoje http://www.uur.cz , příp. plán ochrany MPR nebo MPZ /dle § 6a zákona č. 20/1987 Sb., o státní památkové péči, ve znění pozdějších předpisů/. Stav rozpracovanosti, datum vydání opatření obecné povahy krajem.
G.3.	Program regenerace MPR a MPZ (aktuálnost dokumentu, kvalita, datum schválení zastupitelstvem a datum jeho poslední aktualizace). Zastupitelstvo města Chrast schválilo aktualizaci „Programu regenerace městské památkové zóny Chrast“ pro rok 2022 usnesením č. 8a/2ZM/2022 dne 14. 11. 2022.
G.4.	Veřejně dostupný Program rozvoje obce, včetně začlenění regenerace území MPR nebo MPZ (stav rozpracovanosti, datum schválení, zveřejnění např. v databázi Obce PRO apod.). Další dokumenty využívané při realizaci regenerace MPR nebo MPZ (strategie CLLD, ITI, IPRU). Strategický plán rozvoje města schválený Zastupitelstvem města Chrast dne 29.06.2020 usnesením č. ZM/66/2020 https://www.mestochrast.cz/assets/File.ashx?id_org=5379&id_dokumenty=15611

H. Závěrečný komentář pro vývoj území MPR nebo MPZ

<ul style="list-style-type: none"> - Stručně zhodnotit vývoj území MPR nebo MPZ z pohledu památkové péče, popsat celkový dojem z obrazu a funkcí území MPR nebo MPZ včetně veřejných prostranství, zeleně atd., provést hodnocení z pohledu obyvatel, návštěvníků, podnikatelů, atp. - Zhodnotit stav a způsob regulace reklamy na území MPR nebo MPZ. - Další zdroje finančních prostředků získané na obnovu kulturních památek v MPR nebo MPZ prostřednictvím veřejných sbírek, neziskových organizací, sponzorských darů apod. - Uvést, zda ve městě/obci/městské části hl. města Prahy existuje vlastní fond pro území MPR nebo MPZ <ol style="list-style-type: none"> a) na obnovu kulturních památek, b) na opravu nepamátkových objektů.
--

Městská památková zóna se stále rozvíjí po kulturní stránce, po stránce péče o památky, rozvoje kulturněhistorických akcí, obnově lidových tradic a zvyků. MPZ se rozvíjí i po stránce rozvoje infrastruktury a služeb. Pěknou vizitkou pro město Chrast je čilý turistický ruch. Turisté se k nám opakovaně vrací a stále poznávají nová místa MPZ i další místa, která dotvářejí oblast MPZ. Chrast je velmi dynamicky se rozvíjející se město, to dokazuje i velká poptávka po bydlení.

Reklama soukromých objektů – obchodníků, je řešena malými přenosnými reklamními tabulemi. V roce 2022 město Chrast velmi omezilo reklamní plochy, zrušili jsme několik vývěsních ploch, které narušovaly charakter a vzhled MPZ. Tyto vývěsní plochy byly nahrazeny jednou elektronickou tabulí, která bude sloužit pro širokou veřejnost jako digitální informační centrum a vývěsní plocha zároveň.

Veškeré finanční prostředky na obnovu kulturních památek v MPZ financuje Město Chrast z vlastních zdrojů a některé i z dotací MKČR.

Město Chrast disponuje vlastním fondem na obnovu kulturních památek.

Schválil

Ing. Vojtěch Kráňanský

Datum

14. 12

2022

Podpis




Doplňující informace

- Přihlášku městu/obci/městské části hl. města Prahy zasílá příslušné územní odborné pracoviště Národního památkového ústavu, elektronicky i tiskopis přihlášky.
- V přihlášce zodpovězte otázky, které zpracujete v šabloně podle dále uvedených bodů. Všechny otázky se týkají MPR nebo MPZ a jsou zaměřeny zejména na šetrný přístup k využití stávajícího historického stavebního fondu.
- Přihlášku zašlete v **písemné i elektronické podobě** příslušnému územnímu odbornému pracovišti Národního památkového ústavu, jenž koordinuje hodnocení obcí, měst a městských částí hl. města Prahy na krajské úrovni.
- Přihlášku předkládá starosta, resp. primátor v termínu **do 15. 12. 2022**. Přihlášku zašlete v **elektronické podobě** také Sdružení historických sídel Čech, Moravy a Slezska na e-mail info@shscms.cz.
- Za kulturní památku považujeme všechny objekty evidované v Ústředním seznamu kulturních památek – rodinné domy, parky, veřejné budovy, soubory domů atd.
- Pro objektivní zhodnocení památkové péče na území MPR nebo MPZ považujeme za vhodné srovnávací období posledních 10 let.
- Bod A je zaměřen na informace o kulturních památkách na území MPR nebo MPZ.
- Bod B je zaměřen na informace o ostatních budovách na území MPR nebo MPZ.
- Přihlášku podává každá obec, město, městská část hl. města Prahy samostatně za své katastrální území a po každoroční aktualizaci ji lze předložit do soutěže i v dalších letech.

- Pozn. Celostátní komise se v rámci hodnocení krajských vítězů informuje také o sankcích za porušení památkového zákona, udělených obecními úřady obcí s rozšířenou působností, při obnově kulturních památek a nepamátkových objektů v MPR a MPZ za rok 2022.
- Každý krajský vítěz soutěže vytvoří banner (roll up), který bude prezentován při slavnostním ceremoniálu udílení Ceny. Manuál bude k dispozici v sekretariátu SHS ČMS. Náklady na vytvoření banneru hradí soutěžní město/obec.

Rekapitulace akcí obnovy připravovaných v Programu regenerace městských památkových rezervací a městských památkových zón na rok 2022

Název městské památkové rezervace nebo městské památkové zóny: Chrást

Poř. č.	Kulturní památka (identifikace objektu)	Akce obnovy (stručná charakteristika)	Druh vlastníka (FO, PO, církev, obec, kraj)	Celkové náklady 2022 (v tis. Kč) včetně DPH	Z toho náklady na "památkové" práce (v tis. Kč) včetně DPH	Potřeba státní podpory (v tis. Kč) včetně DPH
1	Barokní zámek Chrást, č. p. 1, p. č. 214/1, rejstř.č. 44843/6-862	Celková obnova opěrných zdí a ohradní zdi zámeckého parku v úsecích 27 - 31.	obec	5 426	5 426	2 713
2	Barokní zámek Chrást, č. p. 1, p. č. 214/1, rejstř.č. 44843/6-862	Obnova obvodových zámeckých zdí zámeckého parku a zámku	obec	12 142	12 142	6 071
3	Měšťanský dům, č.p. 12, p.č.159	Restaurování vnitřních fresek	FO	200	200	100
4	Barokní zámek Chrást, č. p. 1, p. č. 214/1, rejstř.č. 44843/6-862	Obnova - repase původních zámeckých oken zámku Chrást - 2. etapa	obec	800	800	800
5	Barokní zámek Chrást, č. p. 1, p. č. 214/1, rejstř.č. 44843/6-862	Dílejší obnova fasády na nádvoří zámku Chrást	obec	2 970	2 970	1 485
Akce obnovy připravované na rok 2022 celkem				21 538	21 538	11 169

**Rozpis účelové dotace poskytnuté ze státního rozpočtu v Programu regenerace MPR a MPZ na rok 2022
pro městskou památkovou zónu Chrast**

Schválené závazné ukazatele akcí obnovy

Poř. č.	Obec	Okres	Kraj	Kulturní památka	Akce obnovy	Druh vlastníka	Cena 2022 (Kč)	Podíl vlastníka (Kč)	Podíl obce (Kč)	Příspěvek MK (Kč)
1	Chrast u Chrudimě	Chrudim	Pardubický	dům č. p. 12 rejstř. č. ÚSKP 27218/6-864	restaurování vnitřních fresek	FO	180 840	142 756	18 084	20 000
2	Chrast u Chrudimě	Chrudim	Pardubický	areál zámku Chrast č. p. 1 rejstř. č. ÚSKP 44843/6-862	obnova vnějšího pláště - dílejší oprava fasády včetně nátěrů a další související práce	obec (plátce DPH)	1 500 000	750 000		750 000
									770 000	

Ministerstvo kultury nezodpovídá za věcnou správnost předložených rozpočtů.

Za správnost: Mgr. Markéta Tošovská, DiS.



Celkový pohled na soubor historických budov na náměstí v Chrasti, náměstí je součástí MPZ.



















Zámek Chrast č. p. 1 v MPZ na náměstí v Chrasti

č. 1 - č. 2 - Historický pohled na zámek

č. 3 – č. 4 - současný pohled na zámek

č. 5 – č. 6 – pohled na zámeckou zahradu

č. 7 – č. 9 – pohled do aleje Lipka

č. 10 – pohled na zámeckou ohradní zeď

Chrast

Město Chrast leží na úpatí Českomoravské vrchoviny, v nadmořské výšce 292 metrů v okrese Chrudim. Rozloha katastru je 17,8 km², spolu se svými místními částmi – Podlažicemi, Chacholicemi a Skálou, v jejímž katastru se nachází i malebné údolí Podskála.

Historie Chrasti

Chrast byla založena v 2. polovině 13. století benediktinským klášteřem v Podlažicích. Klášter založený v r. 1159 byl v dubnu 1421 zničen husitskými vojsky. Po jeho zničení přešla Chrast do světské správy. V tomto klášteři byla napsána tzv. Ďáblova bible (Codex gigas). Za švédských válek byla ukořistěna do Švédska, kde se nachází dosud. Jde o jednu z největších ručně psaných knih na světě.

Do roku 1427 bylo opatství i s městečkem svěřeno husitskému hejtmanovi Jakubovi z Kroměšína, po něm Jiříkovi z Březovic a dále byla panství převedeno na královskou korunu a správcem byl ustanoven Vilém Kostka z Postupic, který je spravoval až do r. 1436. Tohoto roku 26. září zastavil král Zikmund panství Janu Pardusovi z Vratkova. Ten panství postoupil r. 1452 Zdeňkovi Kostkovi a Kostkové ho pak vlastnili až do r. 1539. Od tohoto roku přešlo do majetku Slavatů z Chlumu a Košumberka a v r. 1600 bylo i s městečkem prodáno rodu Berků z Dubé a Lípy, dále Švanberkům a Harrachům. Roku 1656 koupil panství pražský arcibiskup kardinál Harrach pro nově vzniklé královéhradecké biskupství, které ovládalo Chrast s okolními vesnicemi do revolučního roku 1848. Tehdy Chrast získala samosprávu, v jejímž čele bylo obecní zastupitelstvo se starostou. V roce 1853 byla Chrast povýšena na město, pod jehož správu náleželo ještě devět okolních vesnic. Druhá polovina 19. století byla ve znamení rozmachu národního života (do Prahy byl poslán na stavbu Národního divadla základní kámen), v roce 1868 se město připojilo na železniční trať Německý Brod – Pardubice, začínaly vznikat politické strany, různé spolky. Na konci století byl vybudován městský vodovod, objevily se první továrny (výroba špiček, prádlo, léčiva, zpracování dřeva).

Chrastecský zámek – areál barokního zámku

Chrastecský barokní zámek je výraznou dominantou Chrasti a stojí ve východní části náměstí. Byl budován postupně od roku 1605. Na nejstarší křídlo – bývalý panský dům, navázala v roce 1605 Markéta Berková přístavbou severního křídla. Stavba zámku byla dokončena počátkem 18. století. Čtyřkřídlový komplex sloužil po tři století jako sídlo (později jako letní sídlo) královéhradeckých biskupů.

Dnes zde sídlí Městský úřad a Městské muzeum, založené roku 1893 Vincencem Paulusem. Upravené nádvoří s přízemními arkádami, které spolu s muzejním koncertním sálem (bývalou zámeckou kaplí s původními malbami) slouží k pořádání kulturních akcí a koncertů. V prostorách městského úřadu je ke svatbám a slavnostním příležitostem používán Římský sál a Čínský pokoj s malbami Antonína Machka.

K zámku neodmyslitelně patří zámecká zahrada, vybudovaná v polovině 19. století biskupem Karlem Hanlem a upravená v roce 1903 architektem Thomayerem z Prahy. Dodnes se dochovaly původní růže, vzácné stromy jako liliovník tulipánokvětý, cypřišek nutkajský a další. Za ohradní zdí je lipová alej, na jejímž konci stojí kaplička sv. Jana Nepomuckého, postavená roku 1728 biskupem Václavem z Košínů, roku 1907 zbořena smrští a obnovena biskupem Karlem Kašparem v roce 1921.

Zámecká zahrada

Klenot mezi zámeckými zahradami.

Při dostavbě zámku byla v roce **1750** založena zámecká zahrada. Z poloviny 19. století je její dnešní podoba, kterou nechal navrhnout biskup **Karel Hanl**.

Jedinečná současná podoba zahrady ve francouzském stylu patří k dílům významného zahradního architekta **Františka Thomayera**. Ten na přelomu 19. a 20. století navrhoval vzhled parků a zeleně na spoustě významných míst u nás, ale i v zahraničí.

Zámecká zahrada v Chrasti se pyšní ušlechtilým rozáriem původních růží, dnes již takřka unikátních, jménem **Souvenir de la Malmaison**.

Dochovaly se i další vzácné stromy a keře, např. liliovník tulipánokvětý, cypřišek nutkajský, tisovec dvouřadý, jinan dvoulaločný, buk lesní (červenolistý).

Zahrada je pečlivě udržována a většina návštěvníků sem chodí nejčastěji odpočívat a obdivovat množství kvetoucích pestrobarevných květin.

Procházet se tu můžete třeba barokním habrovým loubím. Stín a místo k odpočinku vám nabídne převislý buk vytvářející přírodní „tunel“ nad cestou skrz zámeckou zahradu. Tento strom je velice rozložitý, jeho koruna by zakryla plochu cca 100 m².

Tento architektonický zahradní klenot právem činí Chrast „perlou východních Čech“ a získá si vás na první pohled.

Velká Lipka

Stará lipová alej dlouhá 497 m, nebo o přibližně polovinu kratší Malá Lipka spojující zámek s přírodním parkem, kde se dnes nachází již zchátralé přírodní divadlo. Na konci dlouhé aleje stojí kaplička sv. Jana Nepomuckého. Alej je podobně jako zámecká zahrada využívána k procházkám, sportu a odpočinku.

Lípy zde byly vysázeny v polovině 18. století. Dnes zde rostou lípy a kaštiny.

V roce 2008 Chrast zasáhla velká vichřice, která Malá i Velká Lipka nenávratně poškodila.

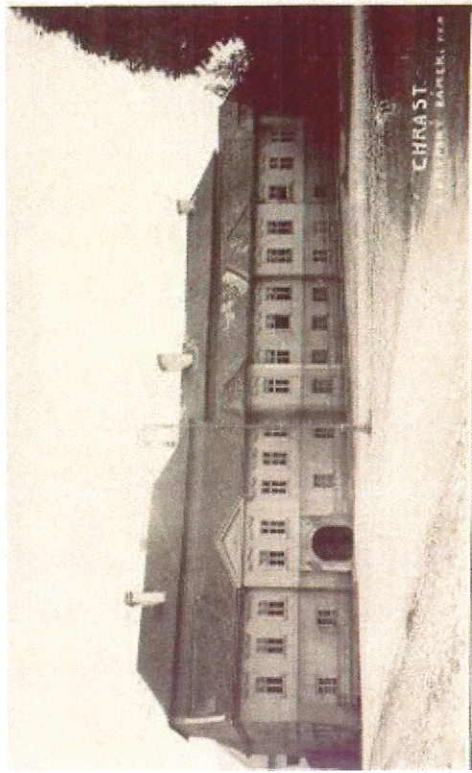
Kaplička sv. Jana Nepomuckého

Postavená roku **1728** biskupem **Václavem z Košínů**, r. 1907 zbořena smrští a obnovena biskupem **Karlem Kašparem** v roce **1921**.



Foto Filip.

Biskup zámek v Chrostci.



CHRIST
PROPERTY BANK, 1924





P

Základní škola

Číslo 1000

Číslo 1000

Číslo 1000

Číslo 1000

Číslo 1000

Číslo 1000

Číslo 1000

Číslo 1000

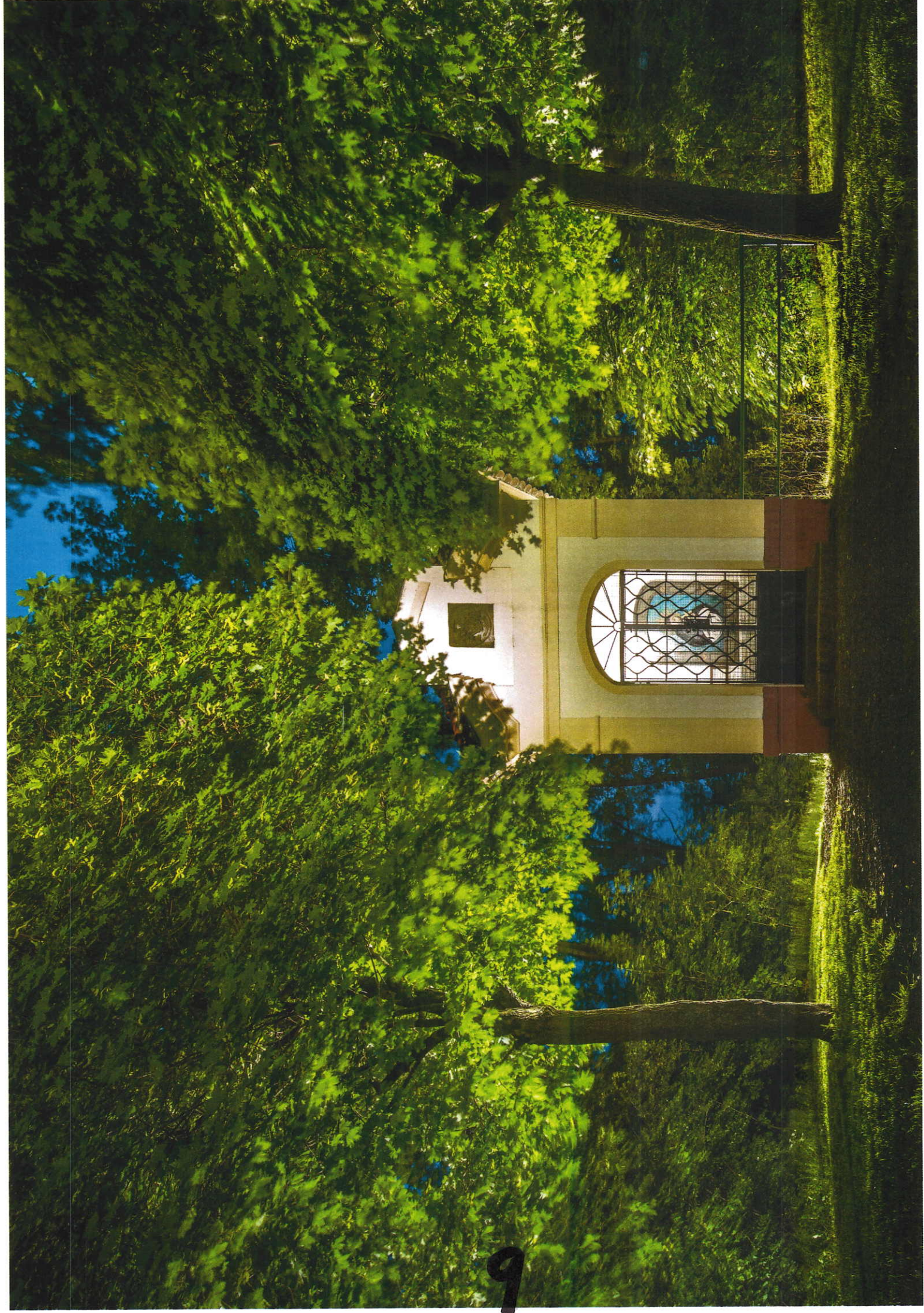
Číslo 1000











9



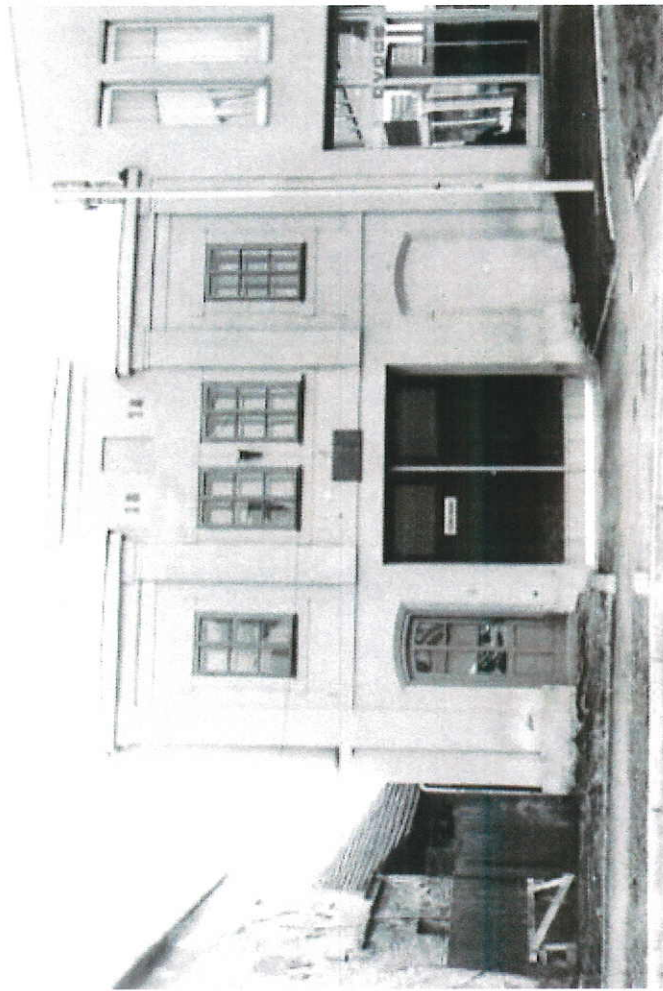
Historická budova požární zbrojnice

č. 1 – č. 2 – pohled z roku 1970

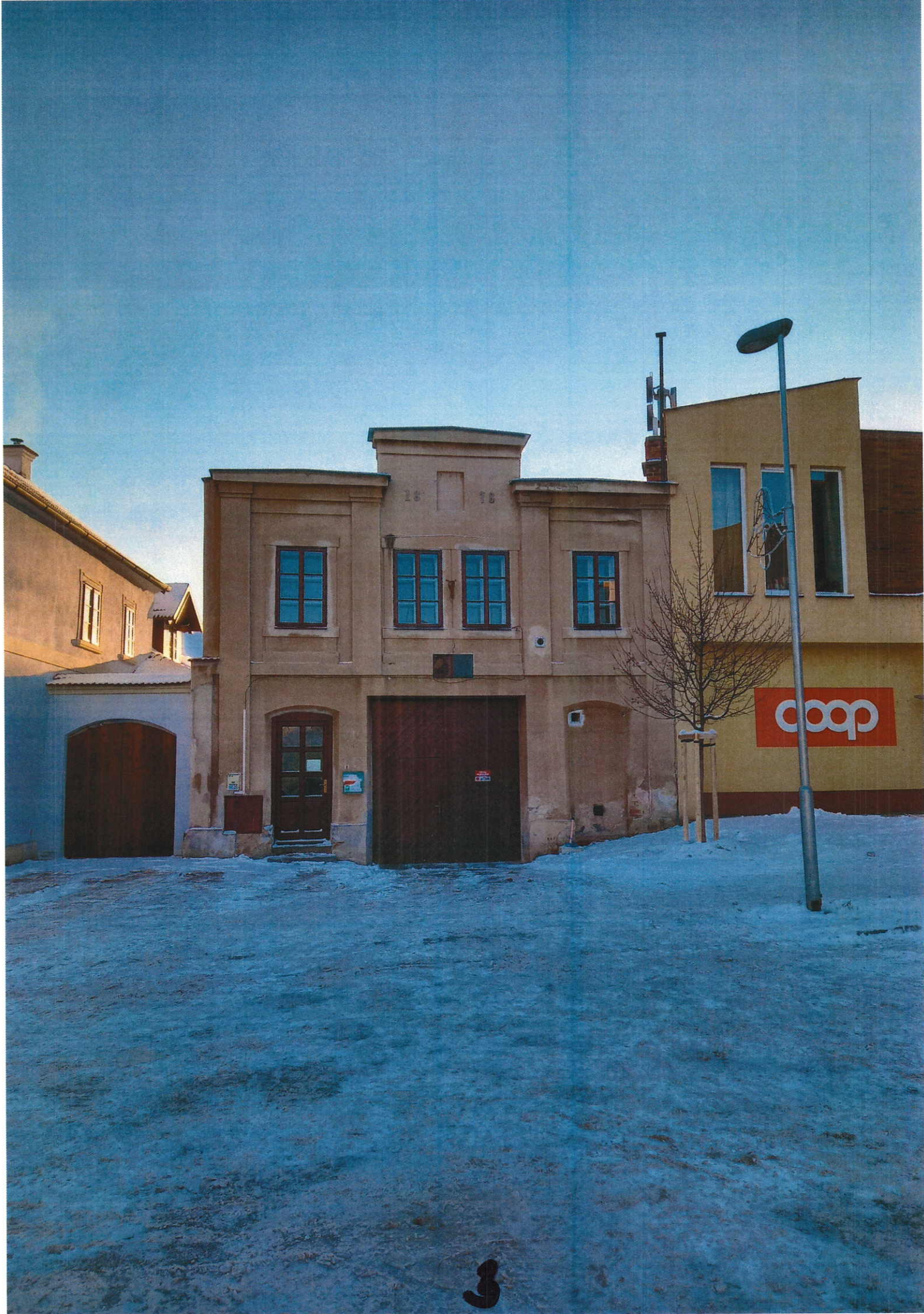
č. 3 - č. 4 – současný pohled na zbrojnici



0761



1940





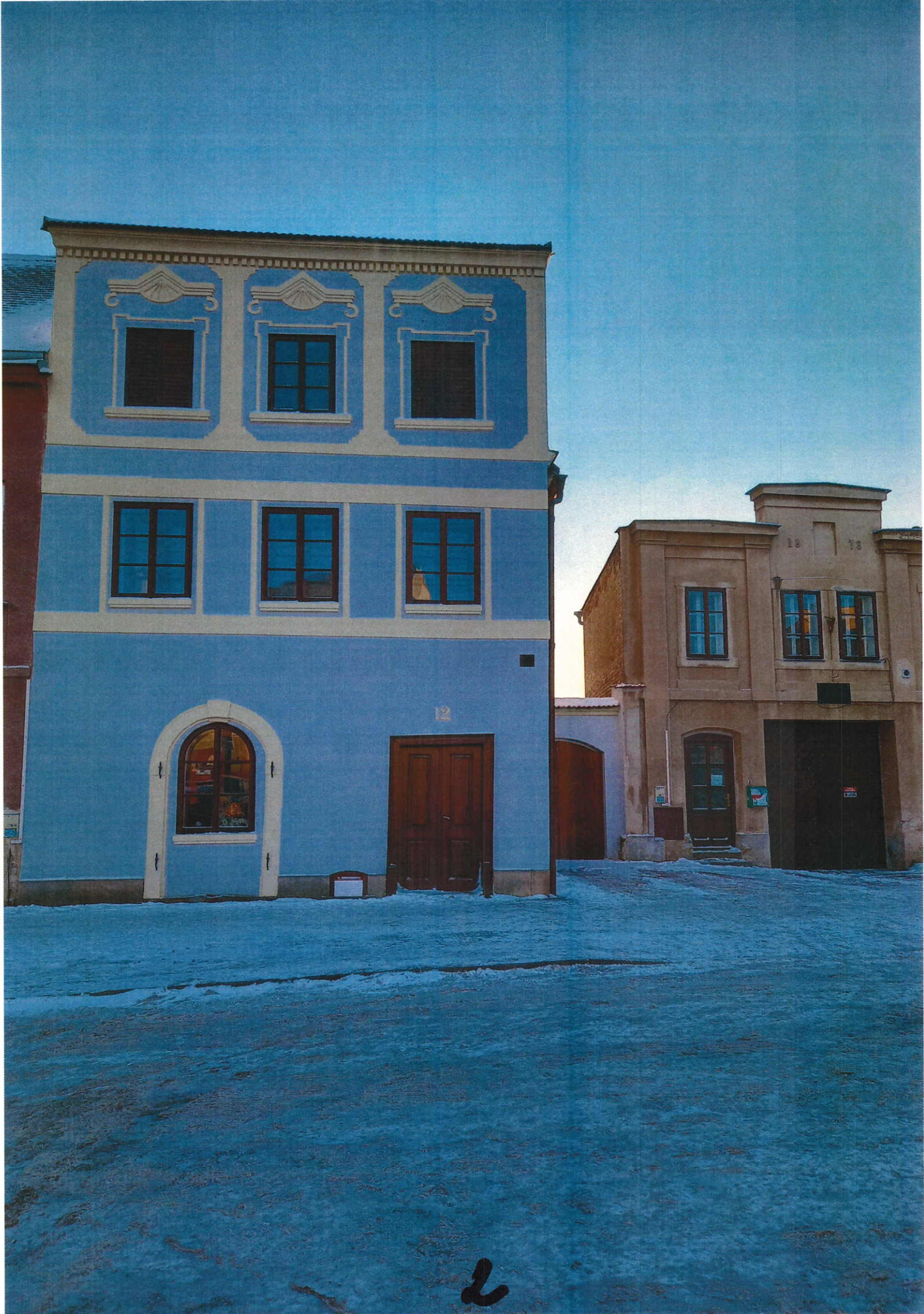
Měšťanský dům č. p. 12, v MPZ na náměstí v Chrasti

č. 1 - Před obnovou

č. 2 – č. 6 - po obnově



1



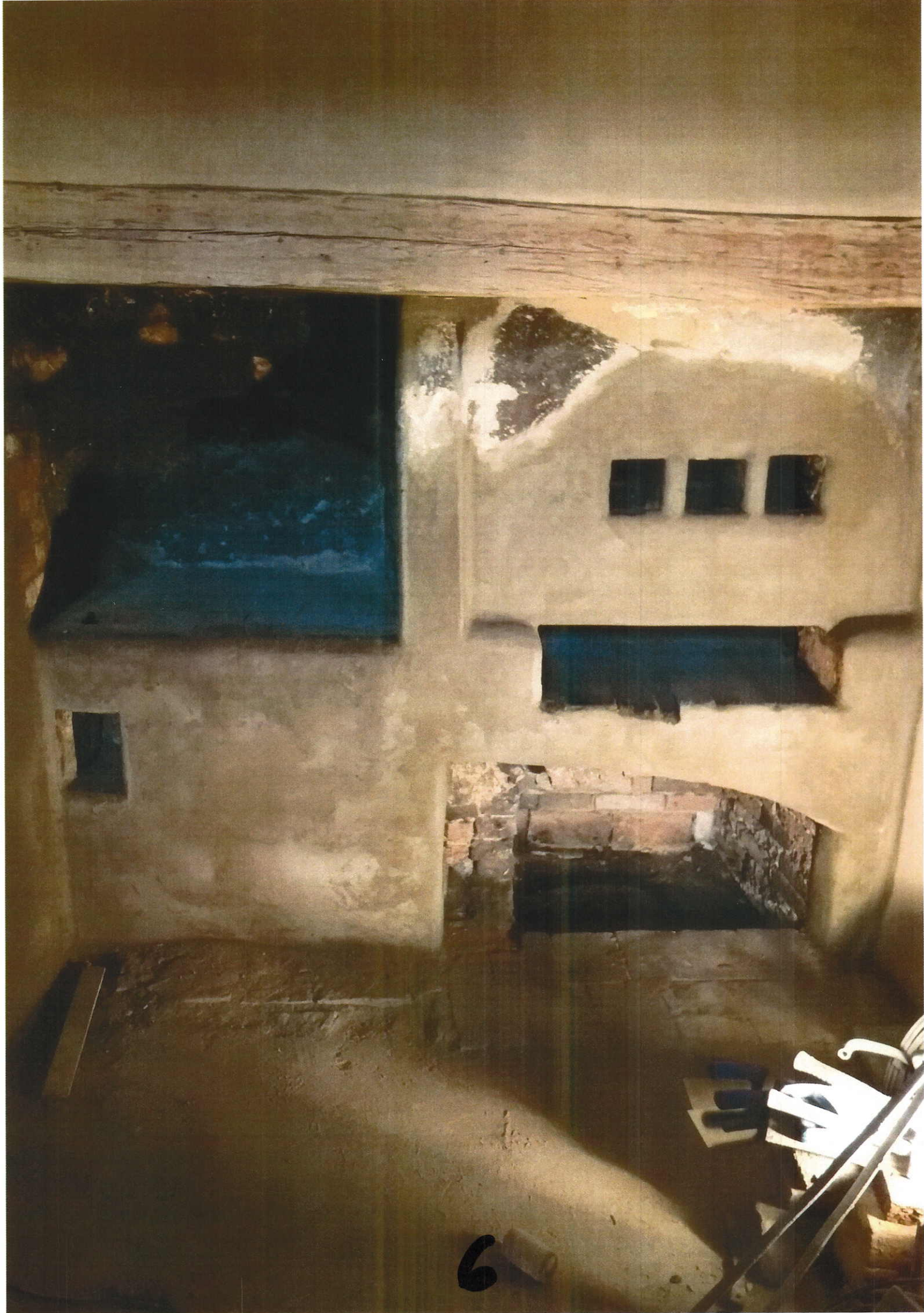
2







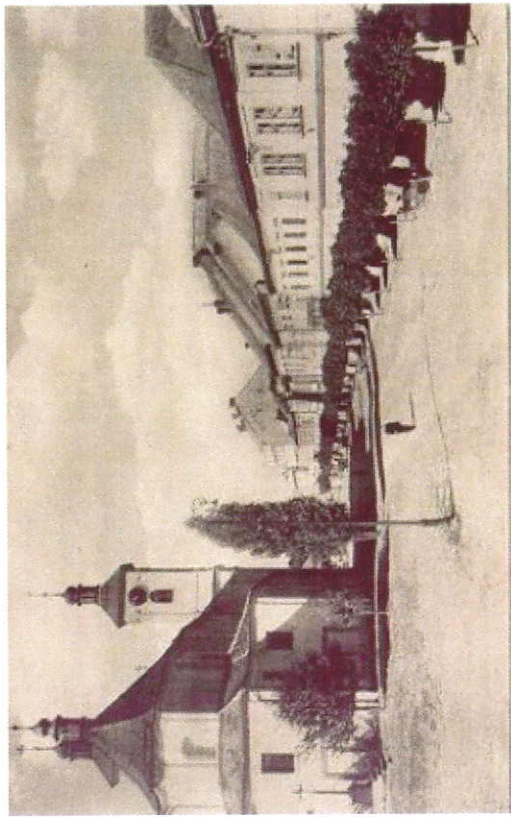
5



Kostel Nejsvětější Trojice v MPZ je dominantou náměstí v Chrasti.

č. 1 – č. 2 – historický snímek kostela

č. 3 – č. 5 – snímky kostela



1962









5