



Celkový pohled do interiéru kaple sv. Anny směrem ke kůru



Obraz Klanění pastýřů od F. Charouska z roku 1937

POSTUP RESTAURÁTORSKÝCH PRACÍ

Vlastnímu restaurování předcházely celoplošný odkryv, probíhající ve dvou fázích, mechanickou i chemickou cestou. Průběžně byla malba upevňována injektážemi. Následovalo dočištění maleb a tmelení defektů. Závěrečnou etapou restaurování byly retuše a lokální rekonstrukce.

Restaurováním nástěnných maleb získal interiér kaple sv. Anny zcela jinou podobu. Odhalením druhé vrstvy výmalby se vzhled kaple téměř vrátil na počátek 20. století, do roku 1903. Hlavním motivem stěn je iluzivní zřasený závěs, zavěšený za pomoci oček na malované tyči, dekorovaný bohatou rostlinnou ornamentikou, před nímž jsou nalevo a napravo od hlavního oltáře v malovaných rámech situované celofigurové obrazy sv. Josefa s lilii a sv. Jáchyma s beránkem, nad jižním vstupem potom polopostava sv. Ludmily s palmovou ratolestí v pravé ruce, knížecí čapkou na hlavě a bílým šátkem s uzlem kolem krku. Na čelní stěně presbyteria zůstal zachován malovaný oltář sv. Anny s dominantním výjevem sv. Anny vyučující Pannu Marii. Obraz, respektive oltář pocházející z roku 1951 měl dle signatury malovat malíř pokojů Jáchym Židek ze Železného Brodu. Na severní stěně kaple, nad vstupem byl ponechán obraz Klanění pastýřů, namalovaný v roce 1937 potulným malířem a padělatelem bankovek Františkem Charouskem.

RESTAUROVÁNÍ INTERIÉROVÉHO VYBAVENÍ KAPLE

Nedílnou součástí zásahu bylo také restaurování veškerého interiérového vybavení kaple – barokní oltářní menzy, dvojstupňovitých předoltářních schodů, barokního svatostánku, kruchty pořízené v roce 1849 a na ní zavěšené plastiky ukřižovaného Krista, kazatelny s obrazy Evangelistů zhotovené firmou „Petra Buška synové“ – Dominikem Buškem z Husy u Sychrova v roce 1902, ale také i dvou novodobých sádrových soch Panny Marie a Ježíše Krista. Zachována byla poslední povrchová úprava mobiliáře, kterou získal ve 20. století, pravděpodobně v souvislosti s jednou z úprav interiéru kaple (1937, nebo 1951). Kruchta, svatostánek a poprseň kazatelny nesly imitaci světlého – okrového mramoru, oltářní menza navozovala iluzi světle zeleného mramoru a její vrchní deska červeného až růžového. Oltářní stupně byly opatřeny novodobým nátěrem, kombinující tři barvy, bílou, hnědočervenou a okrovou. Barvy byly seskládané tak, že představovaly koberec položený na stupních. Obdobná kombinace hnědočervené a okrové byla použita na noze kazatelny. Veškeré dekorativní řezby na kruchtě, kazatelně a menze nesly ztmavlý bronzový nátěr. Na kazatelně zcela chyběly dva obrazy Evangelistů, sv. Lukáše a sv. Jana, které byly nahrazeny volnými kopiemi.



Obrazy z řečniště kazatelny, sv. Matouš a sv. Jan Evangelista

KAPLE SVATÉ ANNY

nad obcí Vyskeř na vrcholu Hůra náleží bezpochyby vedle Trosek nebo Kozákova k výrazným krajinným dominantám Českého ráje. Její nevelké rozměry a zdánlivá jednoduchost ji pouze na první pohled ukrajují na významu. Poslední památková obnova vtiskla místu jeho původní význam i lesk a nezbyvá než věřit, že tento krok ocení všichni příchozí, kteří pohlédnou zpět do minulosti a zastaví se nad krásou a smyslem křesťanské kultury otisknuté v našem kraji.

GPS souřadnice

N 50.53194°, E 15.15976°

Více informací na

www.npu.cz/uop-li
sekce prezentace památek
www.vysker.cz

V roce 2015 vydal NPÚ, ÚOP v Liberci ve spolupráci s obcí Vyskeř a Libereckým krajem v rámci projektu Prezentace památek.
ISBN 978-80-87810-07-1

Na titulní straně: Oltář s vyobrazením sv. Anny vyučující Pannu Marii, po jeho stranách malby svatých Josefa a Jáchyma



NÁRODNÍ
PAMÁTKOVÝ
ÚSTAV

ÚZEMNÍ ODBORNÉ PRACOVÍŠTĚ
V LIBERCI



Liberecký
kraj

VYSKEŘ
Kaple svaté Anny





Reliéf V. zastavení křížové cesty, Šimon Syrenský pomáhá Pánu Kristu nést kříž

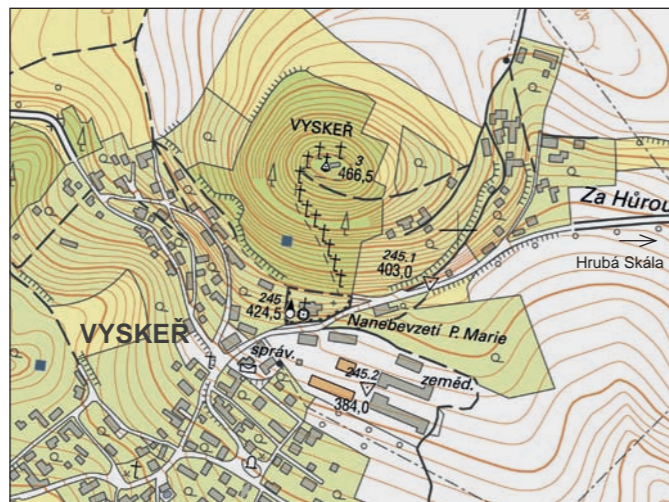
Kaple sv. Anny tvoří se skupinou dalších drobných objektů, čtrnácti zastaveními křížové cesty včetně Kalvárie se Svatými schody a Božím hrobem s tělem Páně nedílnou součástí areálu poutního místa, rozprostřeného nad obcí Vyskeř. Svým umístěním v nejvyšším bodě čedičového vrchu Hůra s nadmořskou výškou 465 metrů představuje výraznou dominantu Českého ráje. V obdobích její největší slávy, zejména ve druhé polovině 19. století a na počátku 20. století plnila funkci poutního místa regionálního významu. Poutní cestu ke kapli lemují lipová alej a jednotlivá zastavení křížové cesty, která začíná hned za areálem farního kostela Nanebevzetí Panny Marie a vine se vzhůru po jižním svahu vrchu, postupně jej obchází a pokračuje až ke stavbě Božího hrobu.

Kaple sv. Anny je od roku 1963 nemovitou kulturní památkou zapsanou v Ústředním seznamu kulturních památek České republiky pod rejstříkovým číslem 44757/6-2860.

HISTORIE

Dnešní podoba objektu vychází z doby kolem roku 1830, kdy jednolodní orientovaná zděná novostavba nahradila zchátralou předchůdkyni, postavenou pravděpodobně ve druhé polovině 17. století. Původní kaple byla založena z iniciativy obce s podporou hruboskalské vrchnosti a již v této době byla opatřena cenným mobiliářem. Situování na tehdy ještě odlesněném vrchu velmi ovlivňovalo její stav a tak často kvůli nepříznivým klimatickým podmínkám čelila mnohým stavebně technickým problémům.

Za josefínských reforem byla kaple guberniálním nařízením ze dne 11. října 1788 uzavřena a náboženské aktivity se přesunuly do nedalekého kostela Nanebevzetí Panny Marie. O chátrající objekt projevila zájem vyskeřská obec, která ho v roce 1791 získala do svého majetku. Po krátké době v roce 1804 změnila kaple vlastníka, když ji tehdejší rychtář Jiří Procházka prodal valdštejnské, respektive hruboskalské vrchnosti. Nadále však zůstala bez pravidelné údržby, což v důsledku vedlo k její devastaci. V roce 1825 požádali vyskeřští osadníci a jmenovaný rychtář, s podporou duchovního Jana Strachlina, tehdejšího majitele - aehrenthalskou vrchnost, o navrácení kaple, aby mohli zpustlou ruinu nahradit novou stavbou. Aehrenthalové převedli bezplatně torzo kaple do majetku obce a ta následně v roce 1830 přistoupila k její nové výstavbě a tehdy získala svoji současnou podobu zděné, jednolodní orientované stavby, založené na protáhlém osmibokém půdorysu, zastřešené



sedlovou střechou, s oboustranným polygonálním zakončením, vynášející nízkou sanktusovou věž s vrcholovým křížem. Současně byla vytvořena křížová cesta, včetně Božího hrobu a došlo k vysazení lipové aleje. Slavnostní vysvěcení proběhlo 22. července 1832.

Exponované umístění kaple představovalo nadále velký problém pro trvalé udržení jejího dobrého stavu, a proto ve druhé polovině 19. století vyžadovala téměř každé desetiletí větší či menší obnovu. První z nich proběhla již v roce 1849, následně v roce 1859, 1878, 1886. Interiér kaple byl kompletně obnoven v letech 1902–1903. Stěny byly opatřeny novou dekorativní a figurální výmalbou, kterou zhotovili bratři Jáchym a Josef Žídkové ze Železného Brodu. Restaurováním mobiliáře byla pověřena firma „Petra Buška synové“ v čele s Dominikem Buškem z Husy u Sychrova. Nově opravená kaple byla vysvěcena 12. července 1903. O třicet let později, v roce 1937 opatřil František Charousek stěny kaple novou výmalbou a obrazem Klanění pastýřů. Na konci 40. let 20. století vyžadoval interiérovou obnovu, již byl v roce 1951 pověřen Jáchym Židek ze Železného Brodu. Dílčí úpravy exteriéru probíhaly v roce 1966 (obnova fasády) a 1975 (nová střešní krytina, osazení nových dveří). Poslední celková obnova proběhla v letech 2010–2011, součástí zásahu byla výměna střešní krytiny, rekonstrukce fasády včetně kamenných prvků a restaurování interiéru.

OBNOVA KAPLE, PRŮZKUM A ZHODNOCENÍ VÝMALBY INTERIÉRU KAPLE

Před zahájením poslední obnovy interiéru kaple sv. Anny byl v roce 2008 proveden a v roce 2011 rozšířen průzkum výmalby, jenž prokázal existenci čtyř malířských vrstev.

Nejstarší vrstva – celoplošná starorůžová výmalba pocházela pravděpodobně z 30. let 19. století, z doby kdy došlo k nové výstavbě kaple. Druhou vrstvu zhotovili v roce 1903 bratři Jáchym a Josef Žídkové ze Železného Brodu. Svatyni vyzdobili obrazy Nanebevstoupení Páně, sv. Josefa, sv. Jáchyma, sv. Filomény a sv. Ludmily. Zbývající plochy stěn pokryli šablonovou výmalbou, představující iluzivní dekorativní závěs. Na tuto druhou velmi kvalitní vrstvu byla v roce 1937 nanášena další. Jejím autorem byl František Charousek, který opatřil stěny kaple světle zeleným emailovým nátěrem a na severní stěnu namaloval obraz Klanění pastýřů, signovaný „Charousek 1937“. Ze starší vrstvy z roku 1903 uplatnil horní lem závěsu, polopostavu sv. Ludmily a postavy sv. Josefa a sv. Jáchyma, rámy a pozadí těchto obrazů byly přemalovány šedomodrým, případně šedozeleným odstínem olejové barvy. Další a poslední výmalba kaple proběhla v roce 1951. Byla svěřena Jáchymu Žídkovi ze Železného Brodu, který vymaloval o několik let dříve vyskeřský kostel Nanebevzetí Panny Marie. Stěny byly opatřeny okrovým monochromním nátěrem, presbytář světle modrým. Výmalbu doplnil v presbytáři iluzivní oltářní retábl, v podobě sloupové architektury s centrálním obrazem sv. Anny učící Pannu Marii, signovaný „Jáchym Židek“, po stranách oltáře klečeli andělé na oblacích. Loď kaple nesla dvě nástěnné a jednu nástropní



Pohled od jihu na Boží hrob a kapli sv. Anny



Pohled na obec Vyskeř od J. Žídky z roku 1951. Pod malbou prostupuje obraz Klanění pastýřů od F. Charouska z roku 1937. Vpravo detail sondy odhalující hlavu pastýře

malbu lidového charakteru. Na stropě se nacházel výjev zachycující pověst o šlechtičce Anně z Mladějova doplněný o nápis „SVATÁ ANNO, ORODUJ ZA NÁS.“ Nad severním a jižním vchodem do kaple namaloval Jáchym Židek proti sobě dva obrazy: na severu pohled na obec Vyskeř s procesím stoupajícím ke kapli sv. Anny s nápisem „POD OCHRANU TVOU SE UTÍKÁME, PATRONKO VYSKEŘSKÁ! K dějinám pouti na Vyskeř.“ Na protější straně znázornil klečící ženu s dětmi před vchodem do vyskeřské kaple s nápisem „ÚTOČIŠTĚ A POMOCNICE NAŠE, ORODUJ ZA NÁS! K dějinám Svatoannenské úcty ve Vyskři.“ Výsledkem restaurátorského průzkumu bylo rozhodnutí, prezentovat druhou nejstarší vrstvu výmalby, z roku 1903, s tím, že zůstane zachován obraz Klanění pastýřů od Františka Charouska a iluzivní oltář sv. Anny pravděpodobně od Jáchyma Žídky z roku 1951. Sejmuta tak měla být nejmladší vrstva výmalby (1951), která se sice svým námětem velmi úzce vázala k obci Vyskeř, ale její stav byl tak špatný, že docházelo k uvolňování malby od spodního souvrství a její upevňování ke spodním vrstvám by představovalo opakované a intenzivní fixáže a injektáže a tím přilepování mladších vrstev ke starší malbě, která by tímto krokem mohla být nenávratně poškozena. Současně měl být také sejmuto zelený emailový nátěr (1937) a tím mělo dojít k odkrytí velké většiny výmalby z roku 1903.

