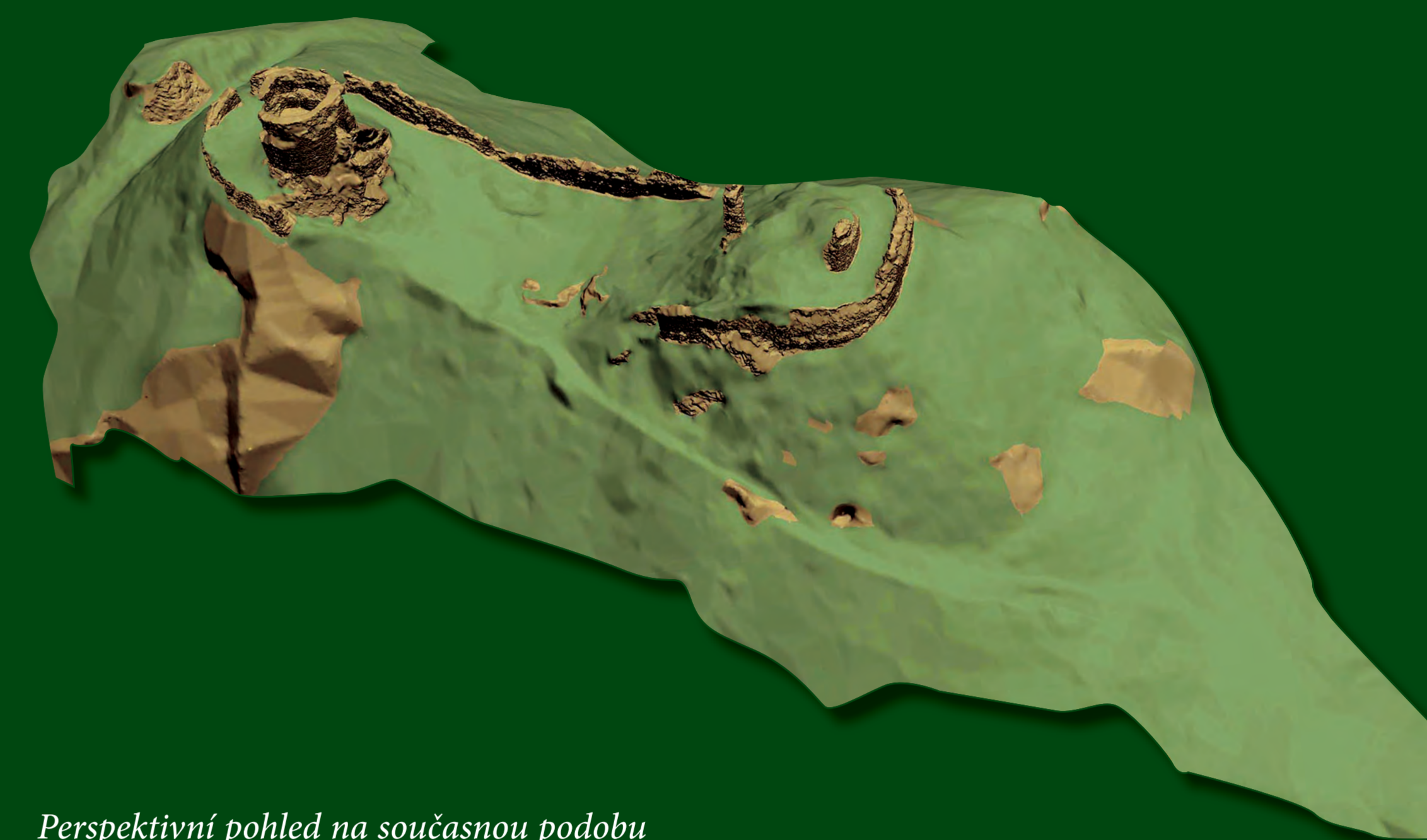
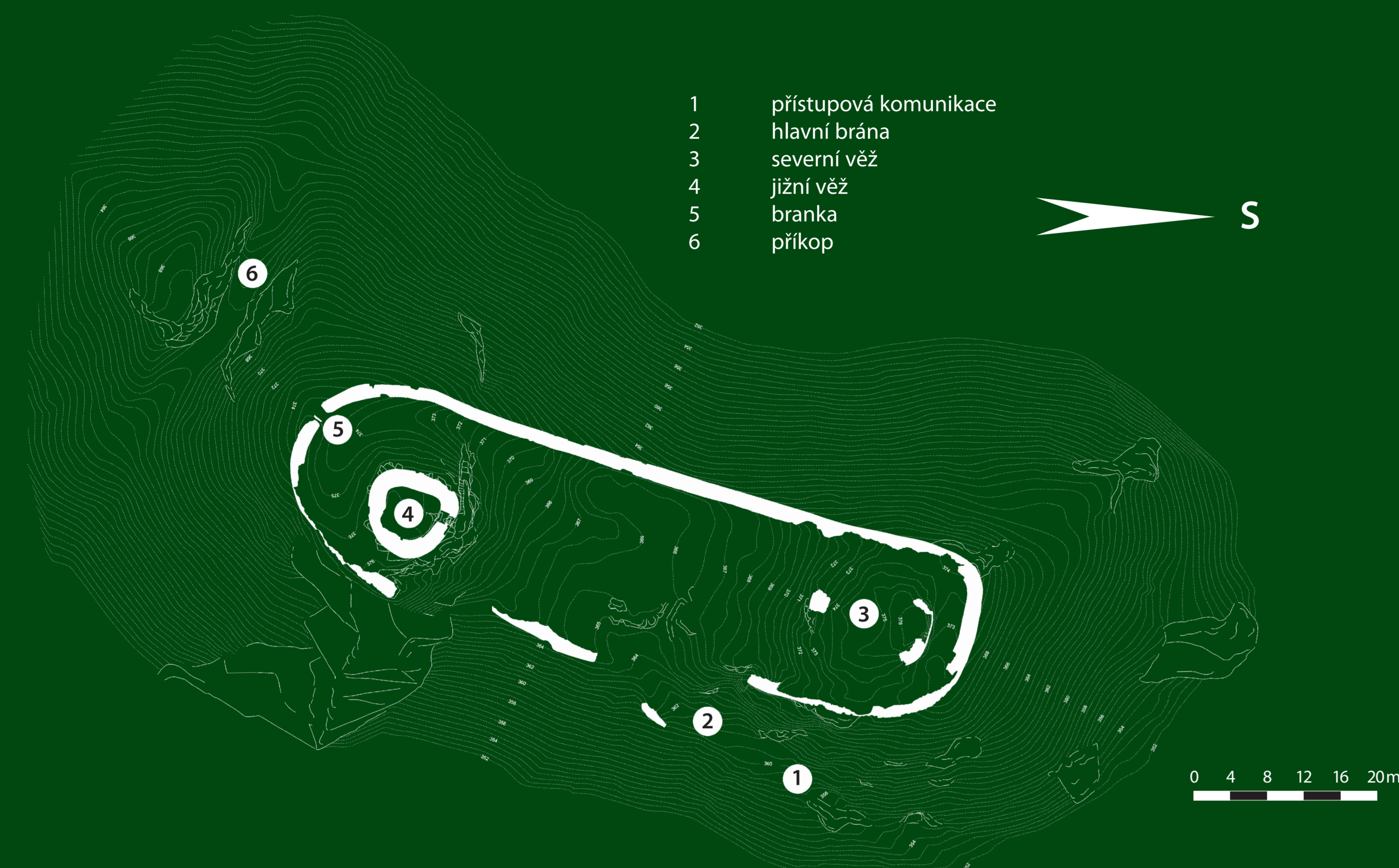
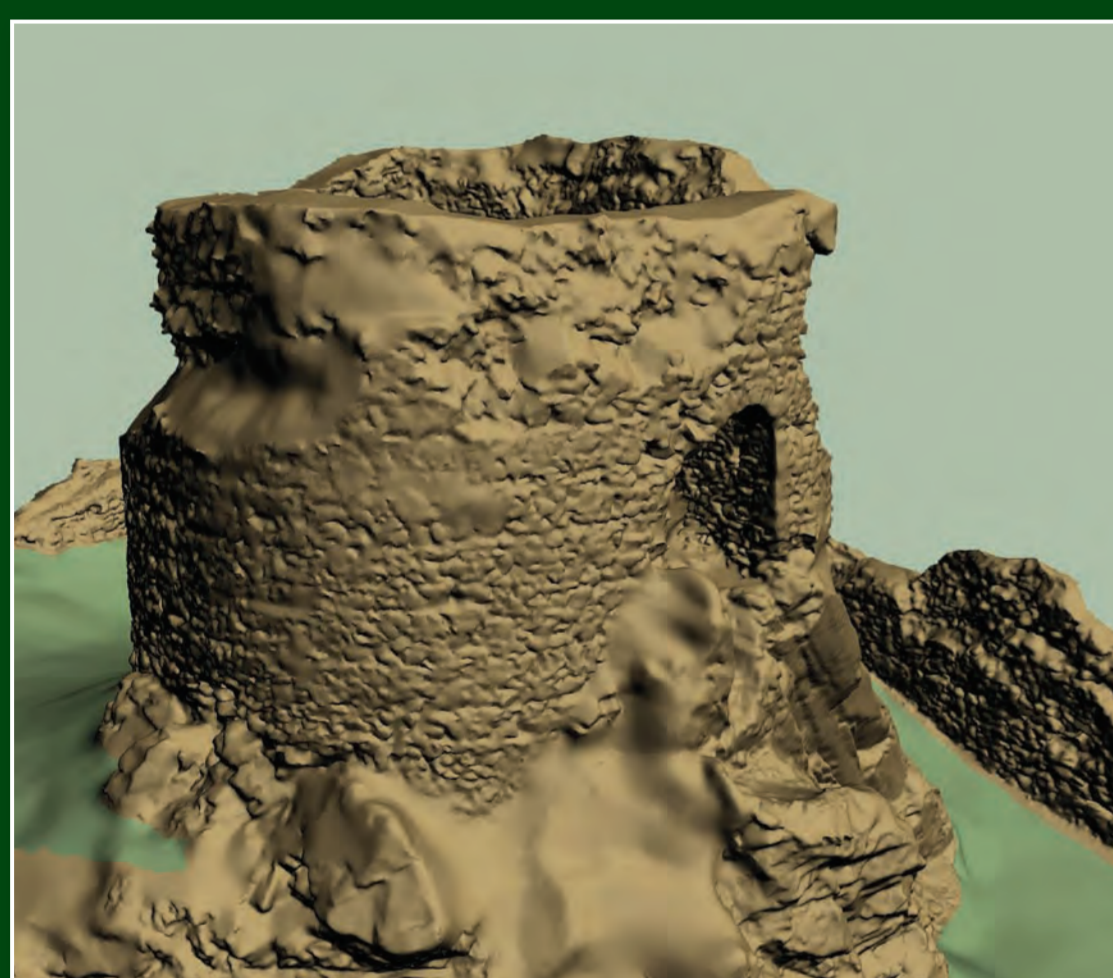


Hamrštejn



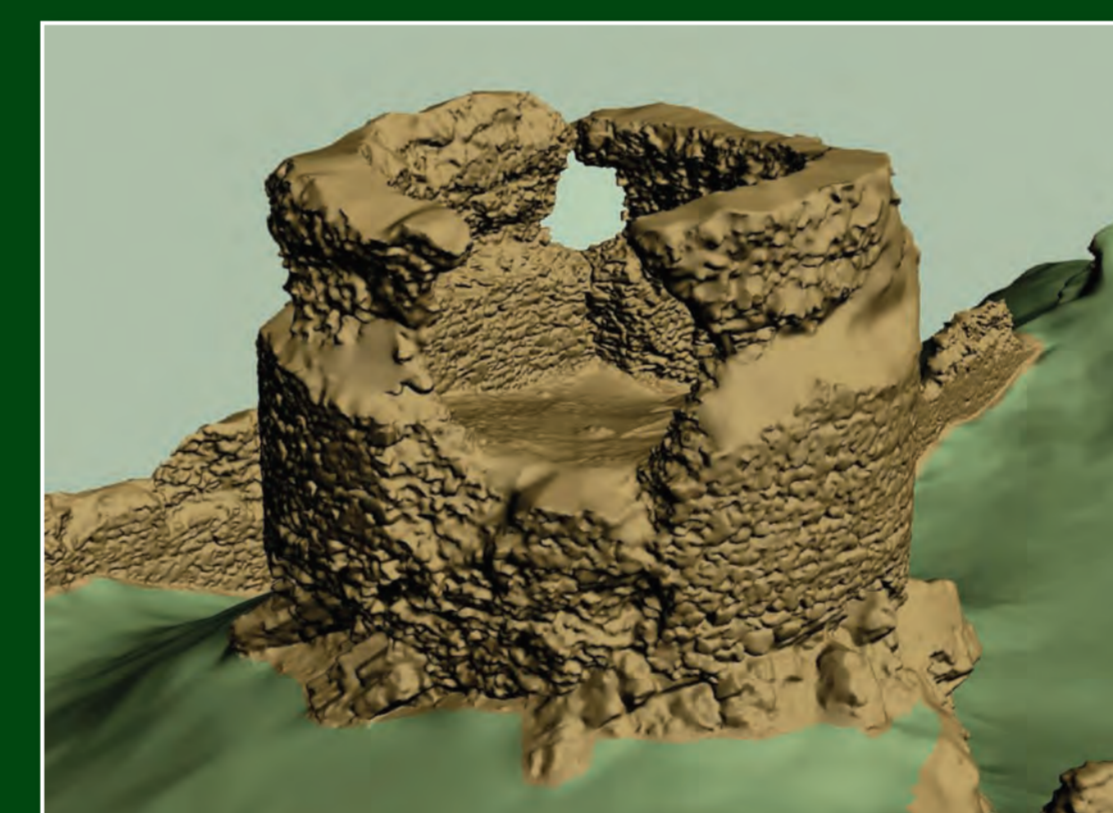
Perspektivní pohled na současnou podobu zříceniny hradu od severovýchodu naznačuje, že přístupová cesta na hrad vedla nepochybně od počátku existence hradu ze severovýchodního směru tak, jak je využívána dodnes. Těleso hradby bylo prolomeno vstupním objektem, který se nedochoval, ale byl bezpochyby umístěn přibližně v místě, kudy do areálu hradu vstupujeme dnes. Objekt vstupu mohl mít podobu malé vstupní věže nebo jen prosté vstupní brány chráněné z ochozu hradby.

Perspektivní pohledy a půdorys současného stavu zříceniny hradu

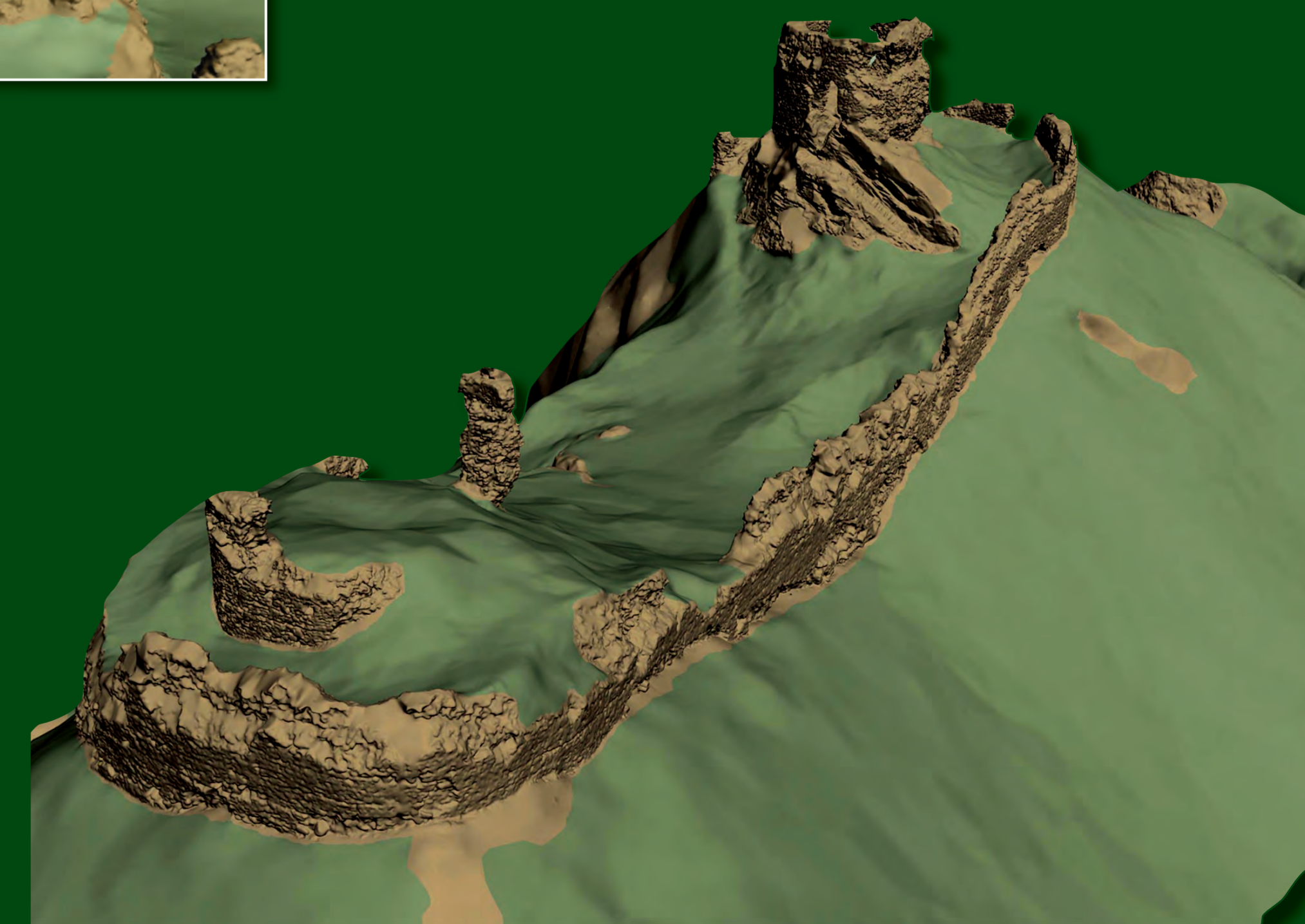
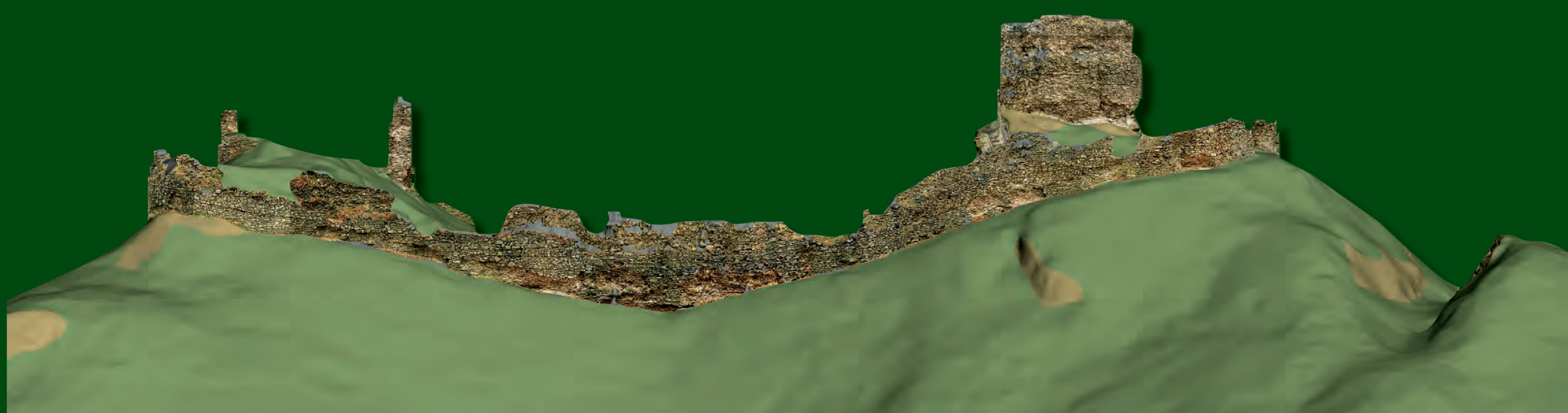


Celkový půdorys zříceniny hradu s vyznačeným průběhem dochovaného zdiva zobrazuje severní věž tvořenou v současné době pouze dvěma torzálními fragmenty nadzemních konstrukcí. Naproti tomu jižní věž má v celém svém půdorysu zachovaný průběh nadzemních partií zdiva včetně původního vstupu umístěného vysoko nad úrovní terénu jádra hradu, přístup do této věže byl možný pouze po vysutém schodišti.

Základním prvkem opevnění byla kromě terénní situace v okolí zejména obvodová hradba. Ta obíhala hrad v mírném oblouku a chránila vnitřní zástavbu před případnými útoky zvenčí. Hradba byla založena do příkrého svahu, vnější partie obvodové hradby jsou dodnes zachovány místy až do výšky několika metrů. Za nejjihnějším výběžkem obvodové hradby, byl vybudován příkop s valem, přičemž při stavbě byla plně využita přirozená morfologie terénu.



Perspektivní pohled na současnou podobu zříceniny hradu od severozápadu ukazuje, že terén obíhaný obvodovou hradbou vykazuje dvě přirozené vyvýšeniny využitě ke stavbě hradních věží. Severní věž byla umístěna na terénní kupě, která povolna klesá směrem ke středu hradního areálu. Jižní věž byla vybudována v celém svém půdorysu na výrazném skalním výchozu v protilehlé partii hradu.



CHRAŇME PŘÍRODU!



Hamrštejn

Historie hradu Hamrštejn

Zřícenina hradu Hamrštejn se nachází v nadmořské výšce 375 m n/m na vrcholu Zámeckého kopce, jehož protáhlé temeno je pod strmým svahem obtékáno meandrem Lužické Nisy a na severovýchodě plynule přechází do úbočí nedaleké Ovčí hory. Strmé svahy a přítomnost vodního toku zajišťovaly základní obranyschopnost, stejně tak i výrazné skalní výchozy vyskytující se na vrcholu kopce poskytovaly ideální základnu pro výstavbu středověkého opevněného sídla.

Středověký hrad Hamrštejn vybudovaný v průběhu první třetiny 14. století je od roku 1357 písemně doložen jako léno šlechtického rodu Bieberštejnů. Šlechtický majetek byl spravován služebníky, a to rodem Dachsů původem ze Slezska. V souvislosti s husitskými válkami zachycují Hamrštejn archivní prameny v roce 1425, kdy hradu bezprostředně hrozil útok husitských oddílů pohybujících se v okolí Českého Dubu. Následně čelil hrad v březnu roku 1433 útoku oddílů Jana Čapka ze Sán, byl dobyt a obsazen. Někdy v roce 1444 nebo 1445 byl hrad Hamrštejn na krátkou dobu v držení šlechtického rodu Donínů. Nicméně bieberštejnská šlechta opět získala svůj majetek zpět a vlastnila hrad bezmála dalších sto let. Až teprve po smrti Kryštofa z Bieberštejnu v roce 1551, kdy vymřela frýdlantská bieberštejnská větev, prohlásil král Fridrich I. majetek za odumřelé léno a 20. prosince 1552 jej zastavil braniborskému markraběti Jiřímu Friedrichovi. Poté hrad několikrát v krátké době změnil majitele, až byl v roce 1558 prodán do dědičné držby Friedrichovi z Redernu za 40 tisíc zlatých jako „pustý zámek Hamrštejn“. I nadále je hrad uváděn v písemných pramenech jako pustý, ztratil svou rezidenční a útočištnou funkci i společenský význam a v plném rozsahu nebyl již nikdy obnoven.

Důvodem, proč je původní středověký hrad dnes zříceninou, je přirozený proces archeologizace. Tato nezvratná postupná přeměna je důsledkem značného stáří objektu, který během doby, kdy již neplnil svou funkci a nebyl průběžně udržován, prošel několika zásadními změnami. Lidskou činností byly pozůstatky hradu pozměňovány zejména sběrem stavebního materiálu pro obydlí v blízkém okolí, případně přízpusobováním jeho částí k dočasnému obývání. Nezanedbatelným faktorem zánikového procesu jsou povětrnostní podmínky a jejich dlouhodobé následky, které se projevují značnou degradací zdiva.

Zřícenina hradu Hamrštejn je nejstarší známou dochovanou stavbou na území dnešního katastru Liberce a od roku 1964 je evidována v Ústředním seznamu kulturních památek České Republiky. Od roku 2010 probíhá postupná stabilizace a konzervace jednotlivých částí zdiva za účelem zachování významné kulturní památky.

Podrobnější informace k památce naleznete na:
www.npu.cz/uop-li v sekci prezentace památek.



Patrně nejstarší dochované vyobrazení hradu Hamrštejn a širšího okolí kolem roku 1757. Význam jména hradu Hamrštejn je nejčastěji spojován s existencí hamru v blízkosti říčního toku, kde se pomocí bucharů poháněných vodním kolem zpracovává surové železo. Poloha středověkého hamru nebyla dodnes objasněna. Těžbu rudy v blízkém okolí hradu připomínají i další pomístní jména Erzbüschel a Eisenbüschel, tj. rudný a železný lesík, které označovaly dvě nedaleké lesní tratě, prozatím neznámé lokalizace.

Vyobrazení pochází z reprodukce Arnoldovy rytiny uveřejněné v Rohnové kronice z roku 1763.



Rekonstrukce pravděpodobné podoby vnitřní dispozice původního středověkého hradu Hamrštejn. Areál hradu byl původně tvořen dvěma věžemi oběhnanými obvodovou hradbou. Zástavbu ve vnitřním areálu s největší pravděpodobností doplňovaly menší objekty dřevěné nebo dřevohlinité konstrukce, které poskytovaly obyvatelům a vojenské posádce hospodářské zázemí. Jak se zdá, hrad si zachoval svou původní podobu od dob založení, aniž by byl během své existence v rámci další stavební etapy výrazněji přestavěn. Hrad má pouze jednoduchou jednodílnou dispozici bez rozlišení jednotlivých hradních oddílů jako je jádro hradu, předhradí či příhrádek.

Rekonstrukce byla uveřejněna v knize E. A. Seeliger v roce 1935.

Přírodní rezervace Hamrštejn

Přírodní rezervace Hamrštejn (dříve státní přírodní rezervace) byla vyhlášena výnosem Ministerstva kultury ČR v roce 1973, nově pak přehlášena Nařízením Libereckého kraje č. 1/2006 ze dne 31. 1. 2006. Posláním rezervace je ochrana přirozeného listnatého a smíšeného lesa s bohatým druhovým spektrem rostlin a živočichů. Za významný lze považovat výskyt mnoha zvláště chráněných či ohrožených druhů rostlin, např. oměje pestrého (*Aconitum variegatum*), árónu plamatého (*Aron maculatum*), měsíčnice vytrvalé (*Lunaria rediviva*), zvonku širokolistého (*Campanula latifolia*) či lilie zlatohlavé (*Lilium martagon*).



Lilie zlatohlavá (*Lilium martagon*)

Mykologické zajímavosti

Přírodní rezervace Hamrštejn je domovem bohatého spektra hub. Můžeme se zde dokonce setkat se zástupci uvedenými v Červeném seznamu hub ČR. Jedním z nich je i ohnívec zimní (*Microstoma protracta*), který je atypický tvarem, i barvou svých plodnic. Barva pohárku je červená, na krajích oranžová, stopka je bílá. Celá plodnice ve stáří připomíná květinu. Její maximální velikost se ovšem pohybuje kolem 1 cm. Atypická je i doba růstu, která se většinou pohybuje od prosince až do března.



Ohnívec zimní (*Microstoma protracta*)

