



Voda

ČTYŘI ŽIVLY V ARCHITEKTUŘE A UMĚNÍ

střední školy

POZNÁVACÍ SOUTĚŽ pro děti

Více informací na webových stránkách Národního památkového ústavu

www.npu.cz

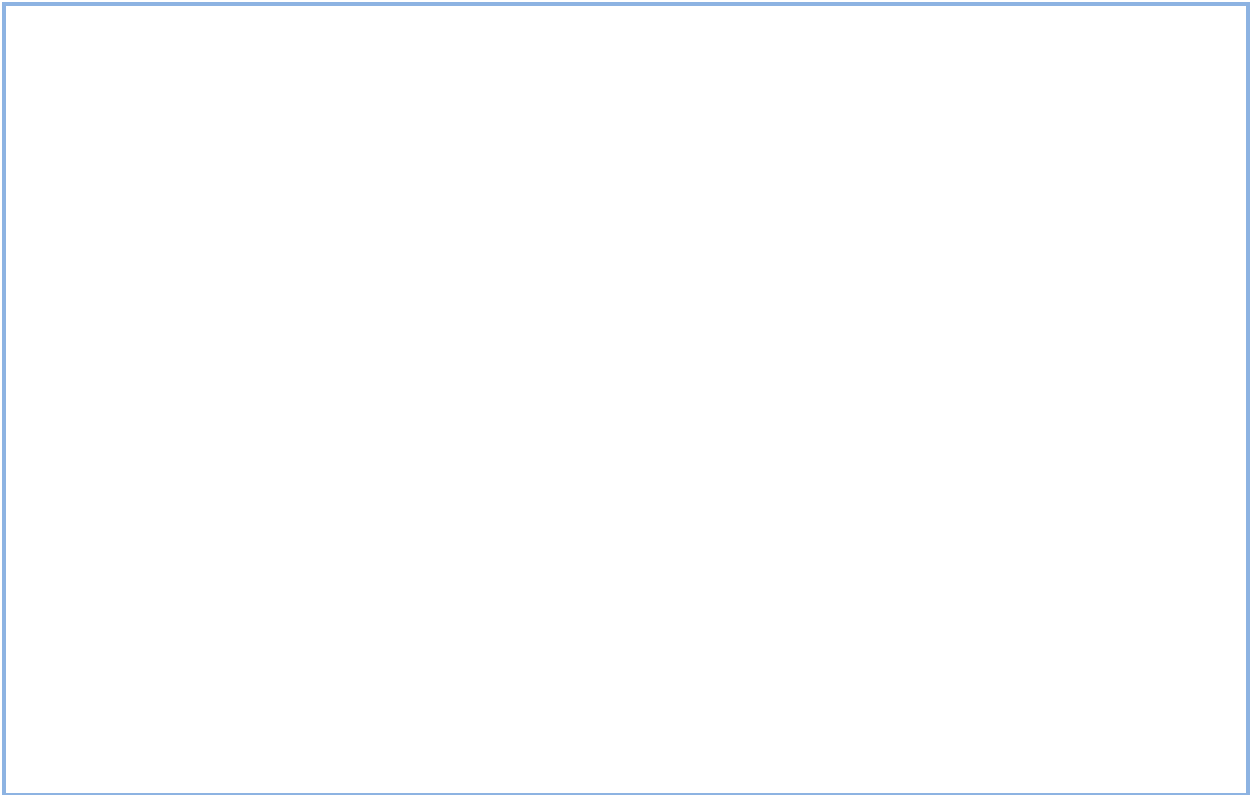


NÁRODNÍ PAMÁTKOVÝ ÚSTAV
ÚZEMNÍ ODBORNÉ PRACOVISŤE
V JOSEFOVĚ

1

Vodní elektrárny

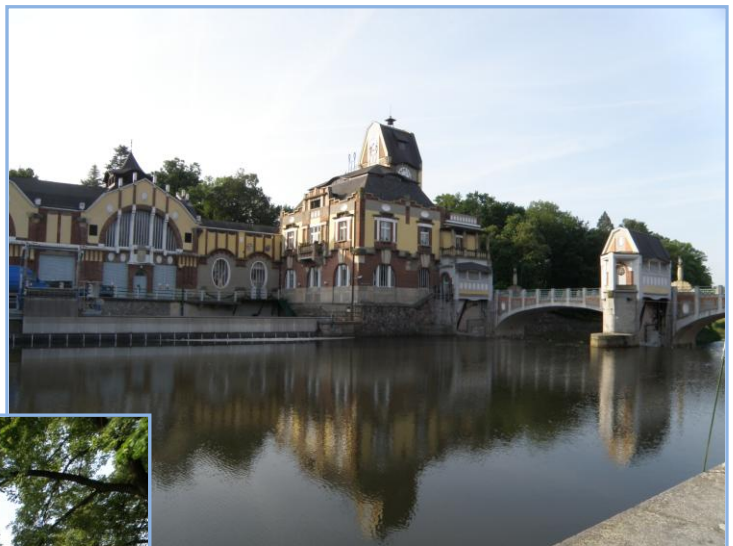
☞ Popište princip fungování vodní elektrárny.



2

Malá vodní elektrárna Hučák

Na konci 19. století se začaly v Hradci Králové bourat hradby a město se začalo rozšiřovat. Po ničivé povodni v roce 1897 se městská rada rozhodla regulovat Labe i Orlici. Práce na regulaci obou řek probíhaly v letech 1904 - 1907.



V souvislosti s regulací se městské zastupitelstvo rozhodlo využít vodní sílu pro výrobu elektrické energie. Projekt stavby vodní elektrárny vypracoval v roce 1908 ředitel Elektrických podniků pražských ing. Karel Novák. Secesní architektonickou úpravu celého



komplexu navrhl arch. František Sander. Současně bylo třeba vybudovat další nezbytná zařízení, vodárnu a pamí elektrárnu, které měly zajistit dostatek energie při nízkém nebo naopak vysokém průtoku.



František Sander je také autorem betonového mostu s jezem. Stavbu mostu provedl v letech 1908 - 1911 ing. František Jirásek.

V únoru 1910 bylo zkušebně osvětleno Křížikovými obloukovkami Velké náměstí, ale do sítě začala elektrárna dodávat proud až na počátku roku 1912.

Na počátku 20. let byly provedeny dílčí úpravy technického zařízení elektrárny.

Nedaleko stojí další vodní elektrárna, vystavěná na Moravském jezu. Vlastní elektrárnu projektoval znovu ing. Karel Novák, architektonickou úpravu navrhl opět arch. František Sander. Tato elektrárna byla dostavěna v roce 1917 a pracuje dodnes.

☞ Na které řece je vodní elektrárna Hučák postavena?

☞ K čemu dnes slouží budova elektrárny?

☞ Kdo vládl v českých zemích v době stavby této elektrárny?

☞ Kdo byl v době stavby této elektrárny starostou Hradce Králové?

3

Elektrárna Les Království

V roce 1903 byla podle zákona ustavena Zemská komise pro úpravu řek v Čechách. Bylo nařízeno provést regulaci Labe od Špindlerova Mlýna do Jaroměře. Projekt vypracovalo technické oddělení této komise pod vedením ing. Josefa Plicky.



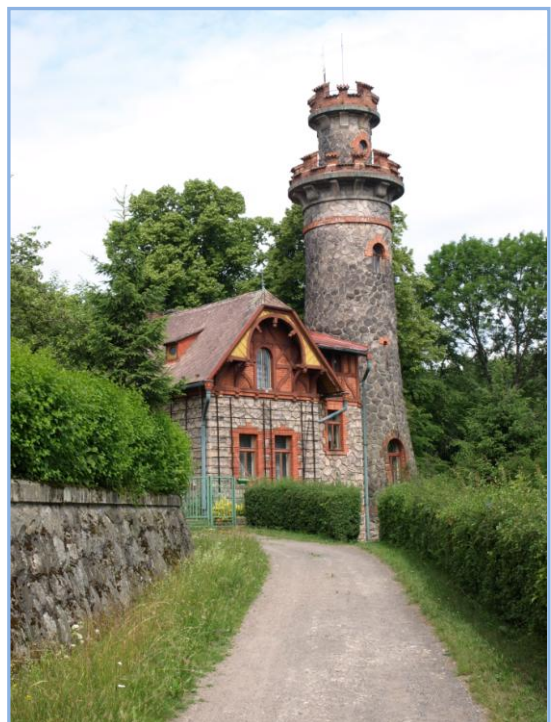
V roce 1910 začala firma ing. J. V. Velflíka stavět na Labi nedaleko Dvora Králové údolní přehradu. Než vypukla válka, byla většina stavebních prací dokončena. K úplnému dokončení však došlo až roku 1919. V době stavby bylo Labe odváděno kolem stavební



jámy dvěma obtokovými tunely. Ty byly i po dostavbě přehradu používány pro regulovaný průtok vody. K regulaci sloužily zejména šoupátkové šachty. Šoupátka, pracující jako uzavírací mechanismy, měla ruční i motorový pohon. Dalšími zařízeními k regulaci průtoku byly dvě přepadové šachty na březích přehradu a pět přepadů v hrázi. Poprvé byla přehrada vyzkoušena při povodni v roce 1917. Stavba vodní elektrárny pod



přehradou byla zadána v roce 1920 znovu firmě ing. J. V. Velflíka. Turbíny pro elektrárnu dodala firma Českomoravská Kolben, elektrické zařízení firma Křižík. Do provozu byla uvedena v roce 1923 v nájmu Východočeské elektrárny v Hradci Králové. Vodu pro turbíny přiváděla pravá šoupátková šachta. Součástí celého areálu je také domek hrázného, který dohlížel na provoz přehradu.



Kvůli průsakům byla v letech 1929 - 1930 vybudována ochranná zeď dlouhá 182 m. V roce 2005 proběhla celková rekonstrukce vodní elektrárny. Dva moderní stroje nahradily původní generátory, jeden odkoupilo Národní technické muzeum, druhý Městský úřad ve Dvoře Králové nad Labem.

☞ Kde leží tato elektrárna?

☞ Kolik staveb tvoří součást této památky?

☞ V jakém stavebním slohu je vodní dílo postaveno?

4

Mlýny Předměřice nad Labem

Nejstarší zprávy o mlýnech v Předměřicích nad Labem máme z počátku 16. století. V roce 1889 koupil Josef Voženílek mlýn Budín. Mlýn nechal přestavět a vybavil ho novými stroji.

V roce 1902 koupil v Předměřicích další dva mlýny. Na Nových vybudoval třípatrový mlýn s vodní turbínou. Nedaleko Josef Voženílek vybudoval později moderní automatické válcové mlýny. V druhém mlýně, zvaném Na Starých, se přestalo mlít v roce 1905, ale vodní pila zde zůstala v provozu až do roku 1910, kdy byly mlýn i pila zbořeny. V roce 1912 byl na tomto místě opět



postaven mlýn, ale už o rok později vyhořel a znovu obnoven nebyl.

V roce 1914 byly zahájeny práce na stavbě pohyblivého jezu, který měl nahradit původní jez pevný. Stavbu kubistického jezu navrhl arch. Pavel Janák. Byl postaven roku 1916. V letech 1918 - 1923 byla zřejmě podle projektu královéhradeckého architekta Oldřicha Lisky na pravém břehu vedle jezu postavena vodní elektrárna. Elektřinou měla zásobovat zejména blízké automatické válcové mlýny Josefa Voženílka, který stavbu financoval. Nevhodné založení celé stavby však způsobilo, že se v dubnu 1932 jez i elektrárna zřítily. Oprava jezu byla dokončena v listopadu 1933.



V roce 1939 byl vypracován projekt na nový jez posunutý asi o 150 m po směru toku. Za války byly stavební práce zastaveny a pokračovaly až po roce 1947. Jez byl dokončen v roce 1952. Elektrárna byla uvedena do provozu o rok později.

☞ Jak se dnes jmenuje podnik zpracovávající mouku v Předměřicích nad Labem?

☞ Kolik mlýnů je dnes v Předměřicích nad Labem v provozu?

☞ Po roce 1948 byly Voženílkovy mlýny znárodněny. Byly restituovány? Pokud ano, ve kterém roce? Pokud ne, co se s nimi stalo?

5

Babiččino údolí

Víme jistě, že už na konci 16. století stál v Ratibořicích vodní mlýn, který koupil spolu se



zámkem i dalšími nemovitostmi Jaroslav ze Smiřic a připojil ho k náchodskému panství.

V polovině 18. století prodala vrchnost mlýn poddanému mlynáři. Od roku 1771 hospodařil v mlýně Antonín Ruder, který nechal mlýn přestavět do dnešní podoby. V roce 1797 byla nedaleko mlýna postavena roubená chalupa, dnes známá jako Staré bělidlo.

V polovině 19. století koupila mlýn

znovu vrchnost, ale sama jej neprovozovala, pronajímala ho. V roce 1914 byl provoz ukončen. Mlýn byl poté využíván pro správu panských lesů. Hospodářské budovy byly v roce 1922 pronajaty mandlíři Janu Hrochovi, který později získal do pronájmu celý mlýn. Mlecí zařízení bylo likvidováno a mlýn byl přebudován na textilní provoz. Ten byl zrušen v roce 1949.



V Ratibořicích však textilní manufaktura fungovala už v 18. století. Údolí řeky Úpy poskytovalo ideální podmínky pro činnost bělidla, plátenické valchy i mandlu. Na počátku 19. století vrcholilo vrchnostenské textilní podnikání stavbou vodního mandlu naproti mlýnu.

Národní kulturní komise už v roce 1950 rozhodla upravit v rámci památkového záměru Babiččino údolí do podoby, kdy zde žila Božena Němcová. Do roku 1953 proto byly budovy mlýna a mandlu oproštěny od pozdějších úprav a přístaveb.

☞ *Kdy zde pobývala Božena Němcová?*

☞ *Který rod držel náchodské panství v době pobytu Boženy Němcové v Ratibořicích?*

☞ *Jaký román byl inspirován těmito místy?*

☞ *Jak se jmenovala dívka z románu Boženy Němcové, která bydlela v mlýně?*

6

Přádelna Inu Johann Faltis

Johann Faltis začínal jako obchodník s plátnem u svého otce. Když mu hrabě Harrach nabídl místo ředitele svých závodů, byl už zkušeným odborníkem.

V roce 1836 koupil Johann Faltis v Mladých Bukách pozemek s vodním mandlem, aby zde vybudoval první mechanickou přádelnu Inu v Čechách. Do roku 1838 probíhala přestavba objektu a instalace strojů, které vyrobila Faltisova dílna v Pottendorfu v Dolním Rakousku. V závodu pracovala kovárna, zámečnická, soustružnická a truhlářská dílna, dokonce i malá slévárna. Johann Faltis plánoval velké rozšíření svého závodu. Už v roce 1840 byla vybudována nová přádelna blízko vodního náhonu. Staré stroje byly nahrazovány novými, moderními stroji dovezenými z Anglie. V roce 1844 byl v mladobucké přádelně instalován první parní stroj svého druhu na Trutnovsku o výkonu 14 koňských sil. V dalších letech přibývaly další parní stroje, byly přistavěny další budovy.

Přes počáteční potíže s kvalitou lněné příze, byly mladobucké výrobky oceněny na výstavách ve Vídni v letech 1839 a 1845.

V letech 1858 - 1859 založil Johann Faltis další přádelnu v Trutnově. V 60. letech 19. století se podílel na výstavbě přádelny v Heinitz. Když odkoupil i přádelnu v Lubawce, jeho firma se stala největší přádelnickou firmou na evropském kontinentě.

Zpočátku válka do výroby plátna zásadně nezasáhla, ale v roce 1917 byla pro nedostatek surovin zavedena výroba papírové příze. Výrobu omezoval také nedostatek uhlí.



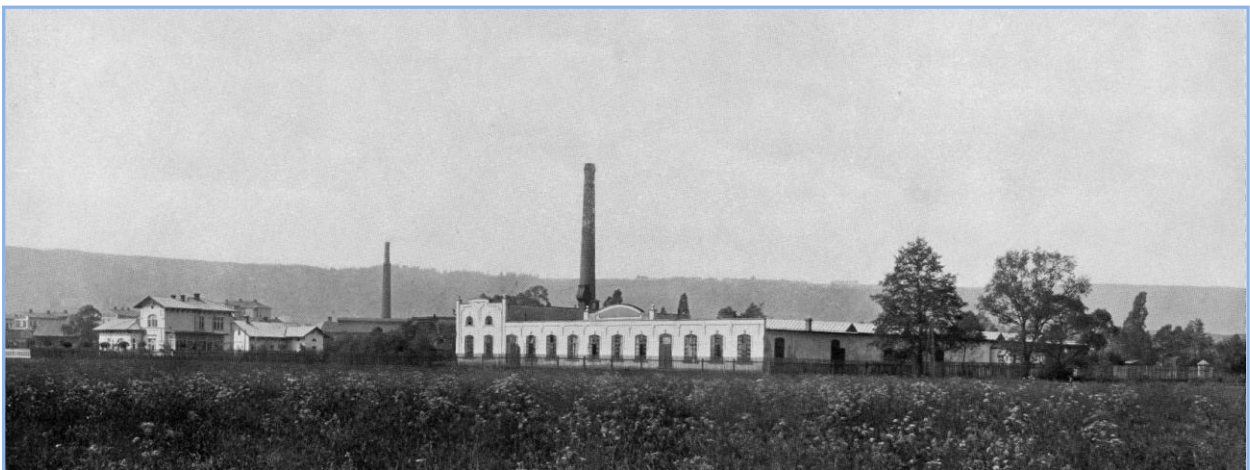
Ve 20. letech se Faltisovy závody začaly opět rozvíjet. V roce 1928 přišel zlom a firma upadala. Mezi Faltisovými dědici se rozpoutaly boje o vedení firmy. V roce 1931 byla výroba zastavena a ohlášena likvidace.

☞ Znáte jiné firmy, které provozovaly přádelny na Trutnovsku?

☞ Proč byly přádelny stavěny nedaleko vodních toků?

7

Sochorova tkalcovna a tiskárna bavlněných tkanin ve Dvoře Králové nad Labem



Josef Sochor pracoval léta ve firmě svého švagra Antonína Bauera. V roce 1904 si ovšem nechal postavit na soutoku potoku Netřeba a Labe ve Dvoře Králové svou vlastní mechanickou tkalcovnu bavlněných tkanin. V letech 1908 - 1910 byl závod rozšířen.

Po válce byl závod znovu rozšiřován, v roce 1923 o rytebnu, moletem a laboratoř, v roce 1924 o kancelářskou budovu a vrátnici až nakonec v roce 1925 o garáže, bělidlo a skladárnu.



Josef Sochor byl velmi houževnatý a pracovitý muž. V době krize rozjíždí nový provoz, tkalcovnu v tiskárně zavádí třisměnný provoz. Sochorova továrna měla pro své zaměstnance na svou dobu nebývalé výhody. Zaměstnanci se stravovali v závodní jídelně, v továrně měl svou ordinaci lékař... Sochorova firma dala postavit a částečně i uhradila stavbu tří dělnických kolonií, z nichž je dnes památkově chráněn dům čp. 1534. Památkově chráněna je také vila čp. 1620. V roce 2008 památkáři usilovali o prohlášení vily čp. 974 za kulturní památku. Než proběhlo řízení, majitel architektonicky velmi cenné vnitřní vybavení demontoval a tím celou stavbu nenávratně poškodil. Plánuje se, že bude místo této stavby postaven supermarket a parkoviště.



☞ Kdo je autorem projektu přestavby Sochorovy vily?



☞ Uved'te alespoň jednu další stavbu architekta Sochorovy vily.

8

Továrna na usně v Třebechovicích pod Orebem

Koželuži a jircháři působili v Třebechovicích pod Orebem už na konci 15. století, nejpozději na počátku století následujícího.

Na konci 18. století provozoval koželužské řemeslo soused Doležal. U něho se učil tovaryš Augustin Vitoušek. Ten v roce 1796, po Doležalově smrti, zakládá svou vlastní firmu. Tři generace Vitoušků provozovaly malý podnik s ruční výrobou. Od poloviny 19. století se měnila technologie činění kůží, ruční výroba pomalu přecházela na mechanickou, tovární.

V roce 1906 koupili bratři Vitouškové továrnu na břehu



Dědiny. Do 1. světové války byly tovární budovy rozšířeny a vybaveny moderními stroji. Ve 20. letech firma bratrů Vitouškových vlastnila několik závodů zpracovávajících kůže. Rudolf Vitoušek stál v čele československého kožařského průmyslu.

☞ Co se s budovou továrny stalo?

☞ Kdo byl jirchář, koželuh a zámyšník? Jak se jejich řemesla lišila?

9

Papírna v Hostinném

V Hostinném býval zámek rodiny Deymů. Když přesídlili do nedalekých Nových Zámků, sloužila budova ke správním a hospodářským účelům. Už ve 20. letech 19. století byla na zámku umístěna přádelna, která však brzy zanikla. V roce 1835 však bratři Gustav a Vilém Kiesslingové zřídili v budově zámku papírnu Labský mlýn, která zde fungovala až do roku 1984.

V roce 1837, v době, kdy v monarchii ještě převládala ruční výroba papíru, instalovali papírenský stroj. Do roku 1840 pracovalo v českých zemích pouze pět papírenských strojů! Velký rozvoj papírny v Hostinném nastal ve 40. letech 19. století, kdy se majitelem stal František Lorenz a společníkem Julius Eichmann. Papírna vyráběla jemné druhy papíru, což ruční výroba neumožňovala. Výrobky papírny v Hostinném byly oceněny na výstavách v Berlíně v roce 1844, ve Vídni o rok později a v Paříži v roce 1855.

Po vleklých neshodách majitelů se Lorenzovi s Juliem Eichmannem vypořádali a ten si založil nový papírenský podnik.

K Labskému mlýnu patřily další závody, mimo jiné také brusírna dřeva v Těšnově, jejíž provoz ukončila na počátku 20. století výstavba přehrady Les Království na Labi.

Rozvoj papírenského, ale i textilního průmyslu s sebou přinesl rozvoj železnice. V letech 1870 - 1871 byla vybudována trať z Trutnova do Nové Paky. Potřeba kvalifikovaných dělníků urychlila také vznik nižšího gymnázia a později i reálného gymnázia.

☞ Kdy bylo v Hostinném zřízeno gymnázium?

Před 1. světovou válkou pracovalo v Labském mlýně 350 dělníků. Ročně se vyrobilo 30 000 q různých druhů papíru, který se vyvážel nejen do ostatních zemí monarchie, ale také do Střední a Jižní Ameriky.

☞ Víte, co je to filigrán? K čemu slouží?

☞ K jakým účelům se dnes používá ruční papír?



10

Broumovské pivovarnictví

Existenci klášterního pivovaru můžeme předpokládat už v 16. století. Pivo se nejspíš vařilo v klášteře, v přízemí západního křídla, mimo klauzuru.



☞ Co je klauzura?

V letech 1659 - 1661 byla v areálu kláštera přistavěna hospodářská budova s pivovarem. Při požáru kláštera v roce 1664 vyhořel i pivovar. Později byl obnoven, ale už na počátku 18. století byl vybudován nový pivovar zcela mimo areál kláštera.

V roce 1786 dodával klášterní pivovar pivo do více než třiceti hostinců na broumovském panství.

Dnešní podobu dala budovám pivovaru přestavba v letech 1889 - 1905.

☞ Jakému řádu patřilo Broumovské panství?

☞ Jaké pivo se dnes v Broumově vaří?

11

Patron hasičů

Bývá zobrazován jako voják nebo rytíř s přilbou nesoucí korouhev s křížem a meč. Často drží vědro nebo džbán s vodou, kterou hasí hořící dům.

☞ Který světec je patronem hasičů?



☞ Co o něm víte?

☞ Na samostatný list A4 namalujte, nakreslete nebo jinak výtvarně zpracujte Vaši představu tohoto světce.

☞ Znáte nějaké místo ve svém okolí, kde se nachází postava tohoto světce (socha, malba apod.)?

12

Sv. Jan Nepomucký

Johánek z Pomuku, dnes známý jako sv. Jan Nepomucký, se narodil kolem r. 1340. Na místě, kam pozdější tradice kladla jeho rodný domek, stojí barokní kostel zasvěcený právě sv. Janu Nepomuckému. Jeho otec Velfín byl pomuckým rychtářem.

Jan studoval v Praze na Vysokém učení, ale také církevní právo na univerzitě v italské Padově. Byl vysoce postaveným úředníkem pražského arcibiskupa Jana z Jenštejna, za zpovědníka si ho vybrala i královna Žofie. Jeho



postavení se mu nakonec stalo osudné, neboť byl umučen. Není jisté, zda byl Jan mučen jako úředník králova protivníka Jana z Jenštejna nebo jako zpovědník královny manželky, který nechtěl vyzradit zpovědní tajemství.

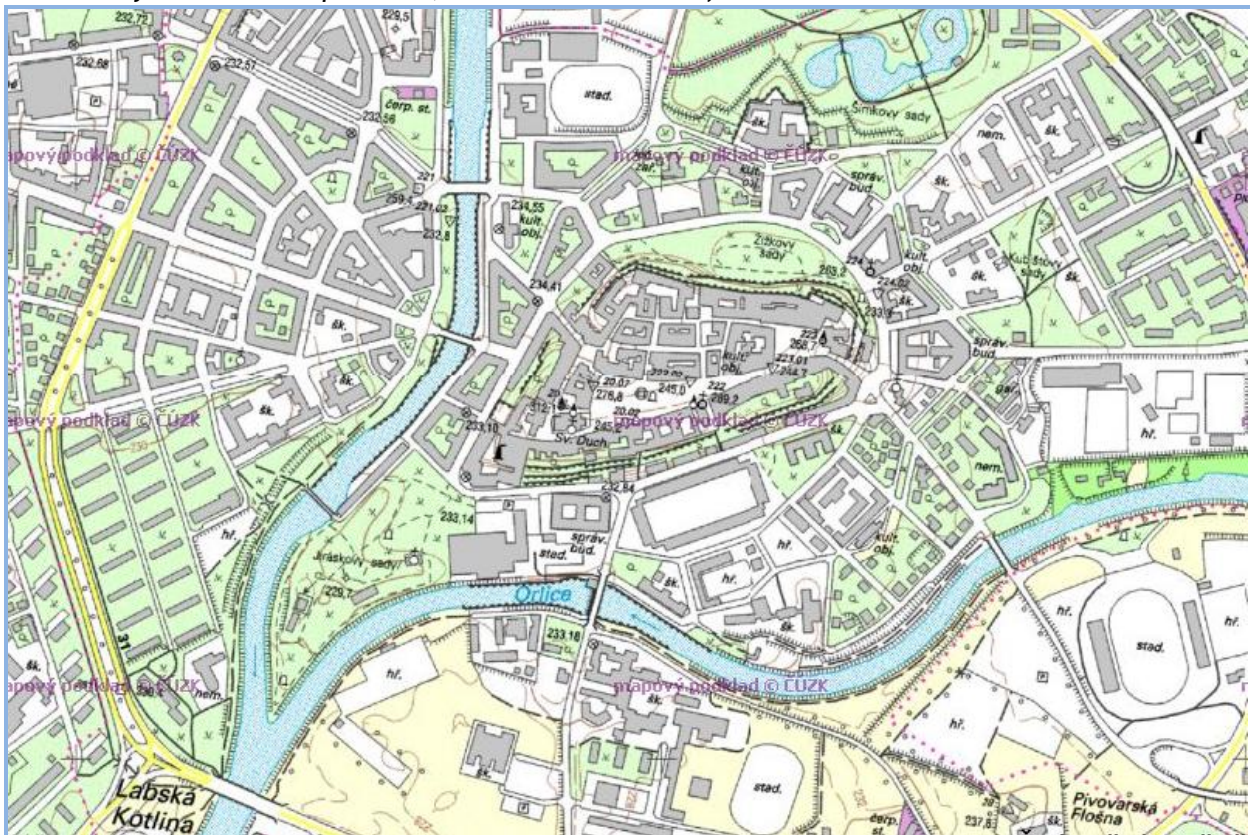


☞ Se kterým panovníkem měl Jan z Jenštejna mocenské spory?

V Praze na Karlově mostě, na místě, odkud bylo jeho tělo shozeno do Vltavy, je do kamenného zábradlí vsazen kovový kříž.

Svatojánský kult se rozšířil zejména ve 2. polovině 17. století, v době rekatolizace. Na Karlově mostě stojí Brokofova socha z roku 1683. Jedná se o nejstarší vyobrazení tohoto světce, ovšem první kostel zasvěcený Janu Nepomuckému byl postaven v Hradci Králové (v roce 1708).

☞ Vyznačte na mapě místo, kde tento kostel stojí.



☞ Kdo je stavitelem tohoto kostela?

Sv. Jan Nepomucký bývá zobrazován jako kněz v rochetě s biretem na hlavě. V ruce drží kříž, někdy i palmovou ratolest. Symbolem Janovy mlčenlivosti je prst na ústech. Často je také zobrazován s pěti hvězdami kolem hlavy, atributem mezi světcí ojedinělým. S hvězdami kolem hlavy je zobrazována už jen Panna Marie. Podle legendy se v místě, kde jeho tělo vyplavalo z vody, objevilo pět zářících hvězd.

Sv. Jan Nepomucký je patronem mlynářů, vorařů, lodníků a také zповědníků.



☞ Najděte nějaké další zobrazení sv. Jana Nepomuckého, stručně popište a uveďte adresu, případně vyfotografujte.



13

Sousoší Soutok Labe s Orlicí

Autorem tohoto sousoší je Josef Škoda. Narodil se v České Skalici. Studoval průmyslovou školu v Hořicích a poté Akademii výtvarných umění a Uměleckoprůmyslovou školu v Praze.

Sousoší je alegorickým zpodobněním splnutí Labe v podobě mladého muže s Orlicí, mladou dívkou, která mu leží v klíně.

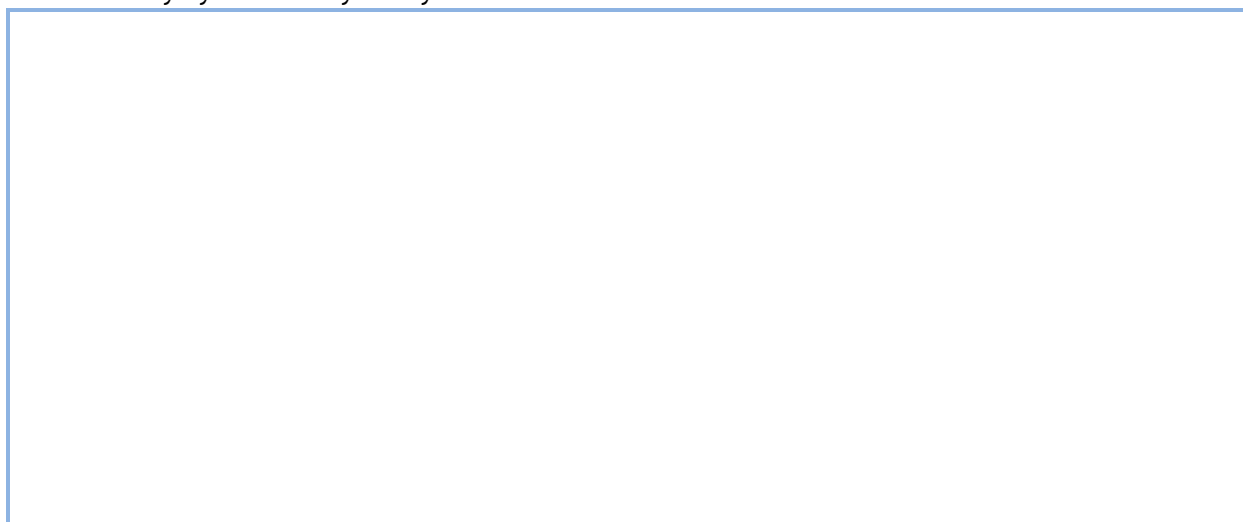


☞ Víte, kde je toto sousoší umístěno?

14

Kašny

☞ Jaký význam měly kašny ve městě?



15

Krakonošova kašna

V roce 1886 navrhl vídeňský umělecký slévač Franz Ponninger postavit na náměstí novou kašnu s vyobrazením vládce zdejších hor, která by nahradila Dračí studnu z roku 1792. Model navrhované kašny vystavil o čtyři roky později, jeho zobrazení Krakonoše však vzbuzovalo nelibost. V roce 1891 proto starosta oslovil zdejšího profesora Josefa Kirschnera, aby



zhotovil návrh kašny s Krakonošem jako obrovským mužem s holí v ruce.

Na počátku roku 1892 byla Dračí studna rozebrána a přemístěna do nově založeného městského parku. Sousoší Krakonoše s permoníky odlila umělecká slévárna A. Castnera. K veřejnému užívání byla Krakonošova kašna předána v červenci 1892. Původně byli na čtyřech stranách umístěni permoníci, jeden z nich držel v levé ruce

štít s městským znakem, další dva byli zobrazeni při těžbě nerostných surovin. Po 2. světové válce zmizeli.

☞ Ve kterém městě stojí Krakonošova kašna?

☞ Znáte pověst spjatou s jeho městským znakem?



16

Kašna s Orlicí

Roku 1640 koupil rychnovské panství Albrecht Libštejnský z Kolowrat. Libštejnští zpočátku sídlili ve starém zámku, který nechal v blízkosti Rychnova nad Kněžnou, v Habrové, vystavět Burjan Trčka z Lípy. Albrechtův syn František Karel Libštejnský však v roce 1676 zahájil stavbu nového zámku na místě zříceniny hradu přímo ve městě, o čemž svědčí chronogram, letopočet psaný římskými číslicemi zakódovaný do textu nápisu, nad hlavní bránou: *FranClscVs CarolVs Liebstelnsky S.R.I. CoMes a KoLowrat opVs InChoaVlt* (František Karel Libštejnský, hrabě Svaté říše římské, dílo započal).

☞ Uveďte zbývající písmena, která jsou zároveň římskými číslicemi, a v uvedeném nápisu nejsou použita.

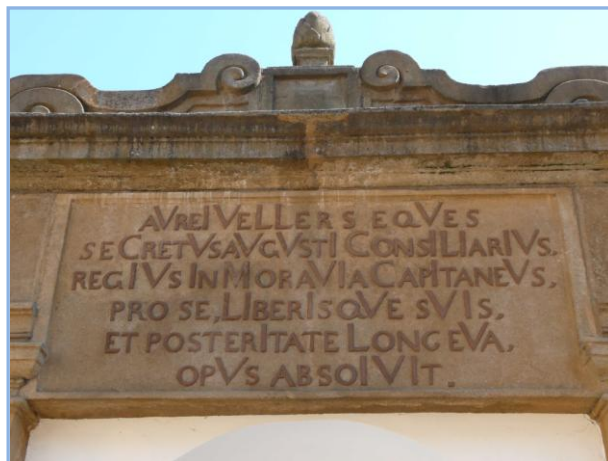


Na jednopatrovou budovu zámku, později zvýšenou mansardovým patrem, navazuje druhé nádvoří, obklopené konírnami. Na druhém nádvoří stojí kašna s kolowratskou orlicí a nápisem informujícím o dokončení stavby zámku. Některé části nápisu jsou



poškozené, měl by správně znít: AVrel VeLLerIs eqVes seCretVs aVgVstI ConsLIarIVs, regIVs In MoraVIA CapItaneVs, pro se, LIberIsqVe sVIs, et posterItate LongeVa, opVs absolVIt (Rytíř Řádu zlatého rouna, císařský tajný rada, královský hejtman na Moravě, pro sebe, své potomky a budoucí dílo provedl).

☞ Spočítáte letopočet zakódovaný do nápisu nad kašnou?



☞ Vyjádřete římskými číslicemi letopočet, kdy Libštejnští z Kolowrat získali rychnovské panství.

17

Popište libovolnou kašnu,

která se vám líbí a o které nebyla řeč v soutěži. Dokumentujte ji fotografií nebo kresbou, napište adresu, kde se nachází, a uveďte (alespoň přibližně) dobu jejího vzniku, případně jejího autora.

18

Klimatické lázně Studánka

Prameny kolem Rychnova nad Kněžnou byly využívány už v 17. století.

V 1. polovině 18. století zde vznikly obecní lázně. Nad jedním pramenem byla postavena dřevěná kaplička zasvěcená Panně Marii. V roce 1856 byla vystavěna nová kaplička, opět dřevěná, ale nyní byla zasvěcena sv. Janu Nepomuckému.

U pramene stála hospůdka, ve které byla na počátku 19. století místnost s dřevěnými vanami na koupele. V roce 1854 byly zchátralé lázeňské budovy přestavěny. V 70. letech 19. století byla



lázeňská budova přestavěna na vilu s restaurací, později se

přistavěla také druhá vila. V obou vilách byly

zřízeny letní byty. Na počátku 20. století pečovalo o rozvoj lázní Studánecké družstvo. U lázní nechalo vybudovat tenisové kurty a krytou verandu. Ve 30. letech 20. století město Rychnov nad Kněžnou provedlo rozsáhlou rekonstrukci lázeňské budovy, která byla rozšířena o velký sál.



Budova

tehdy získala podobu, ve které jsme ji mohli vidět až do loňského podzimu, kdy byla zbourána. V této době léčivý účinek mírně radioaktivní vody nahradilo spíše klidné prostředí lesa a kvalitní služby, které poskytovaly příjemný odpočinek. Ještě před 1. světovou válkou byla nedaleko lázní postavena malá přehrada, Ivanské jezero, pojmenované podle sv. Ivana, který v těchto místech podle pověsti žil.

☞ Jak se jmenuje les, který obklopuje lázně Studánka i Ivanské jezero?

☞ Poznáte z obrázku, jakou vodní rostlinu drží vodník v ruce?



Lázně Běloves

Už Albrecht z Valdštejna znal dobrou kyselku pramenící v pohraničních horách. Kromě pramenů v Bělovsi byly využívány také prameny v Chudobě. Na počátku 19. století byly v Chudobě vybudovány moderní lázně s rozsáhlým parkem, v roce 1850 celý komplex koupila náchodská obec.



Náchodské lázně jsou zmiňovány již v 15. století, tehdy se však jednalo spíše o městskou koupelnu se službou lazebníka. Jediný náchodský lazebník měl výsadní právo na provoz této činnosti nejen ve městě, ale i v blízkém okolí. Prameny v Bělovsi proto nebyly dlouho využívány.

V roce 1818 koupili pozemky s Jakubským pramenem náchodský magistrátní rada Jan Schmidt z Bergenholdu a hostinský Jan

Macháček. Začali zde budovat lázeňský komplex s lázeňským domem a hostincem. V roce 1834 dřevěné lázeňské budovy vyhořely, znovu vystavěny byly zděné v empírovém slohu. V té době, v roce 1840, byl otevřen pramen Ida, nazvaný po princezně Idě z Waldeck-Pyrmontu, která se zde vyléčila z těžké nemoci.

Velký rozvoj lázně zaznamenaly na konci 19. století, v době, kdy se jejich majiteli stali manželé Bonatovi. Provedli řadu vylepšení pro ubytování hostů i provádění koupelí, v lázních začal také pravidelně ordinovat lékař. Kolem lázní byly zřízeny stezky určené k ozdravným procházkám lázeňských hostů.

V roce 1905 byla nad lázněmi postavena vila Panzinka a nedaleko odtud také tenisové kurty a ruský kuželník.

V době 1. světové války byly lázně přeměněny na vojenský lazaret.

Ve 30. letech 20. století byly lázně modernizovány. Častými hosty tu tehdy byli i známí herci Vlasta Burian, Zdeněk Štěpánek nebo Eduard Kohout.

V době druhé světové války byly lázně zabrány pro Hitlerjugend. Po válce se sice činnost lázní obnovila, ale už v roce 1948 na ně byla uvalena národní správa. Od 50. let lázně v podstatě chátraly.



☞ V jakém státě ležela Chudoba, dnešní Kudowa Zdrój, v polovině 19. století, v době kdy tyto lázně koupila náchodská obec?

Šporkův areál v Kuksu

Projekt lázeňského areálu s mnoha uměleckými díly, citlivě zakomponovaný do krajiny, vypracoval zřejmě Giovanni Battista Alliprandi na přání Františka Antonína Šporka.

Areál v Kuksu byl navrhován podle barokních zásad. Lázeňské budovy byly umístěny na levý břeh Labe a zrcadlově k nim areál špitálu s kostelem Nejsvětější Trojice na pravém břehu.

První stavbou lázeňského komplexu byla kaple Nanebevzetí Panny Marie z roku 1697. Brzy byl pro hosty přistavěn hostinec U Zlatého slunce, most přes Labe a Dianina lázeň.

Lázeňští hosté mohli využívat také divadlo, ve kterém vystupovaly věhlasné divadelní a operní soubory. V roce 1724 zde zahájila svá představení první italská operní společnost na českém území.

V roce 1704 nahradil prozatímní dřevěnou stavbu první kamenný lázeňský dům. Přízemí bylo upraveno na lázeň s koupelnami, kde bylo už tehdy vybudováno potrubí pro rozvod studené i teplé vody. Pokoje v poschodí využívala při svém pobytu hraběcí rodina. Zámecká rezidence hraběte Šporka byla dokončena až roku 1710.

Od zámku směrem k řece vedlo monumentální schodiště, které dodnes připomíná zašlou slávu lázní. Tritoni na vrcholu schodiště vylévali ze džbánů vodu, která stékala zábradlím dolů do řeky. Po obou stranách



schodiště byly upraveny zahrady s vodotrysky. Pod zahradami byly postaveny ještě čtyři domy pro ubytování lázeňských hostů.

Lázeňský areál na levém břehu přesahoval i na pravý břeh, kde bylo vybudováno závodíště se čtyřiceti soškami trpaslíků.

☞ Víte, co trpaslíci na závodíšti znázorňovali?

Nedaleko stál také Dům filozofů, ve kterém byla umístěna knihovna s asi 50 000 svazky knih. Mnohé z nich tiskl hrabě Špork ve svých

tiskárnách v Lysé a v Kuksu. Některé z nich svými rytinami ilustroval dvorní rytec hraběte Šporka Michael Rentz. Knihovna byla zničena v roce 1729 jezuity, se kterými hrabě Špork vedl spory.

☞ *Znáte jiného umělce, který v Kuksu působil ve službách hraběte Šporka?*

☞ *Jaká jeho díla můžeme dodnes obdivovat?*

Šporkův věhlas a proslulost Kuksu postupně upadala v zapomnění. Z velkolepého areálu se do dnešní doby zachovalo jen torzo. Hrabě Špork zemřel v roce 1738 a jeho dědicové jeví o Kuks jen malý zájem. Vichřice a povodeň zničila o dva roky později závodště, most přes Labe, letohrádek i holubník a zatopila lázeňské domy na nábřeží. Po opakovaných povodních a požáru v roce 1896 byly lázeňské budovy postupně bourány a v roce 1901 byly strženy i trosky zámku.

