

odvětrání s výskytem velmi nízkého procenta kyslíku. Na stěnách strojovny i průrazu mezi slojemi se dochovaly železné skoby a nosníky k uchycení kabelů. Kromě toho mohou návštěvníci na celé prohlídkové trase spatřit velké množství původních důlních nástrojů a nářadí v nálezořovém stavu. Současně s nevšední ukázkou náročných hornických prací in situ ukazuje návštěva podzemí také geologické složení zdejších kopců s převládajícími hnědočervenými slepenci, pískovci a jílovcí. Výplň slojí tvoří do zelena zbarvené jílovce s měděnými a železitémi minerály, což se projevuje rezatými, zelenými a modrými povlaky ve slojích, ale i stropěch jednotlivých chodeb. V nich jsou k vidění i četné žíly měděné rudy chalkozínu, bornitu, pyritu, malachitu, azuritu a covellinu. Kromě toho je podzemí také zimovištěm chráněných netopýrů.

Celý důl měl v době vrcholného provozu rozlohu od východu k západu asi 800 metrů, po úklonu přibližně 500 metrů, úklon všech vrstev včetně slojí je 22–25 stupňů. Otevřen byl asi po 30 metrech úklonu osmi hlavními těžebními patry, v obou křídlech s podpatry. Patra jsou těžena šikmo ve svahu kopce do hloubky přibližně 100 metrů. V současné době je do úrovně 4. patra, tedy do hloubky 50 metrů, důl zcela zatopen.

HODNOCENÍ

Důl Bohumír představuje významný doklad rudné důlní činnosti v Podkrkonoší bezpečně doložené již na počátku raného novověku. Důlní činnost zde probíhala v odstupných intervalech od poloviny 19. století do 60. let 20. století, přičemž nejintenzivnější byla v 50. letech 20. století. Dobývací práce probíhaly ve své době moderními metodami směrného stěnování na zával a klasickým pilířováním pomocí trhacích prací. Zachovaný důl je přímým dokladem této dobývací metody. V autenticky zachovalých důlních chodbách je dobře viditelná jak původní část stěnové dobývky, tak dobové pomocné konstrukce, např. železobetonové zpevnění stěn a stropu strojovny těžního vrátku či pažení štoly. Všechny tyto detaily a prvky dohromady jsou významným dokladem technologického provozu dolu. Důl jako celek je tak ojedinělým přímým dokladem dobývací rudy v době po polovině 20. století, tedy jednoho z modernějších způsobů dobývání.

Díky značné míře autenticity podzemních prostor je jeho vypovídací schopnost vysoká, a to i přesto, že se zde prakticky nedochovalo původní technologické vybavení. Technologické vybavení důlního provozu různých stáří a různého stupně zachování je k vidění na řadě jiných, veřejnosti přístupných, důlních pracovišť. Jejich provozy jsou ale, na rozdíl od dolu Bohumír, veřejnosti přístupné pouze na povrchu. Zpřístupnění podzemní části důlního provozu však již v dnešní době není samo o sobě výjimečné, neboť zpřístupněných důlních štol neustále přibývá. Vesměs se však jedná o důlní díla středověká a raně novověká, mezi nimiž se může Bohumír díky svému stáří jevit jako nezajímavý. Opak je ale pravdou. Jeho nízký věk jej staví do role výjimečných i v případě podzemí, neboť zachování a prezentace novodobých důlních děl je stejně důležitá, jako prezentace a ochrana starších dolů. Geologicky se důl Bohumír nachází v oblasti tzv. Dolnoslezské uhelné pánve, což, jak vypovídá samotný název, je oblast

spíše než dobýváním rud proslulá hlubinným dobýváním černého uhlí. Pro období po polovině 20. století platí tento průměr dvojnásob. Mállokterý návštěvník si při vyslovení pojmu důl nepředstaví dobývací rudy, ale spíše hlubinné dobývání černého uhlí. Při spojení dobývací rudy v 50. letech 20. století si pak navíc většina lidí představí spíše uran, než neméně důležitou měď či železo. I proto byl, i přes počáteční rozpaky, v roce 2016 prohlášen Ministerstvem kultury ČR za kulturní památku. V Královéhradeckém kraji se tak v současné době jedná o jedinou kulturní památku svého druhu. Mezi dosud prohlášenými kulturními památkami zde figurují, i přes dlouhou a bohatou hornickou historii, pouze nadzemní objekty hlubinných uhelných dolů na Žacléřsku a výrazně starší archeologické stopy rudných dolů v lokalitě Bártův Les nedaleko Mladých Buků. I v obecném měřítku rudných dolů převažují důlní díla starší než Bohumír. O něm lze bez pochyby říci, že se jedná o významný doklad novodobé důlní činnosti spojený s dobýváním měděné rudy.

Kromě toho je důl zajímavý i z hlediska geologie. Lze v něm sledovat ložisko sedimentárních hornin s rudnými žilami. V současné době je jediným rudným dolem České republiky v sedimentárních horninách zpřístupněný veřejnosti.

Otevírací doba

květen až říjen
podrobnější informace na webu dolu

Kontakt

Jívka 187, 542 13 Jívka
+420 724 805 646, +420 499 829 842
bohumir@gemec.cz

GPS souřadnice

N 50.5482069°, E 16.094733°

Více informací na

<http://www.djs-ops.cz>



Text: Miloš Buroň, Karel Novotný.

Použitá literatura:

Novotný, K. a kol. Zpřístupnění dolu Bohumír a otevření hornického skanzenu Kowary. Důl Jan Šverma o.p.s., Žacléř 2015.

Valchářová, V. (ed.) Industriální topografie. Královéhradecký kraj (Průmyslová architektura a technické stavby). ČVUT v Praze, Praha 2012, s. 237.

<http://www.djs-ops.cz/cinnosti/medeny-dul-bohumir/historie/>

Fotografie a plány: archiv Důl Jan Šverma, o.p.s.

Mapa: ©ČÚZK.

Tisk: Tiskárna Glos Semily, s.r.o.

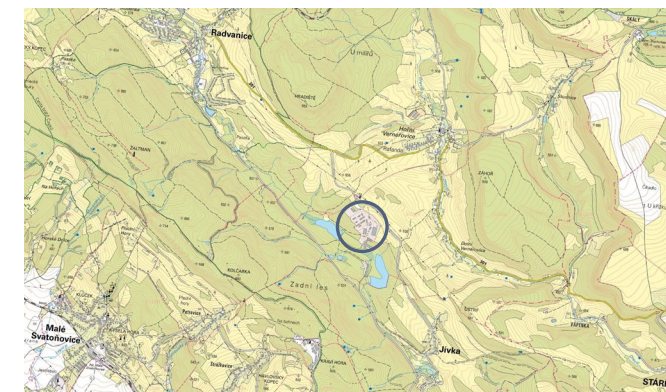
V roce 2017 vydal Národní památkový ústav, územní odborné pracoviště v Josefově s finanční podporou společnosti GEMEC – UNION, a.s.



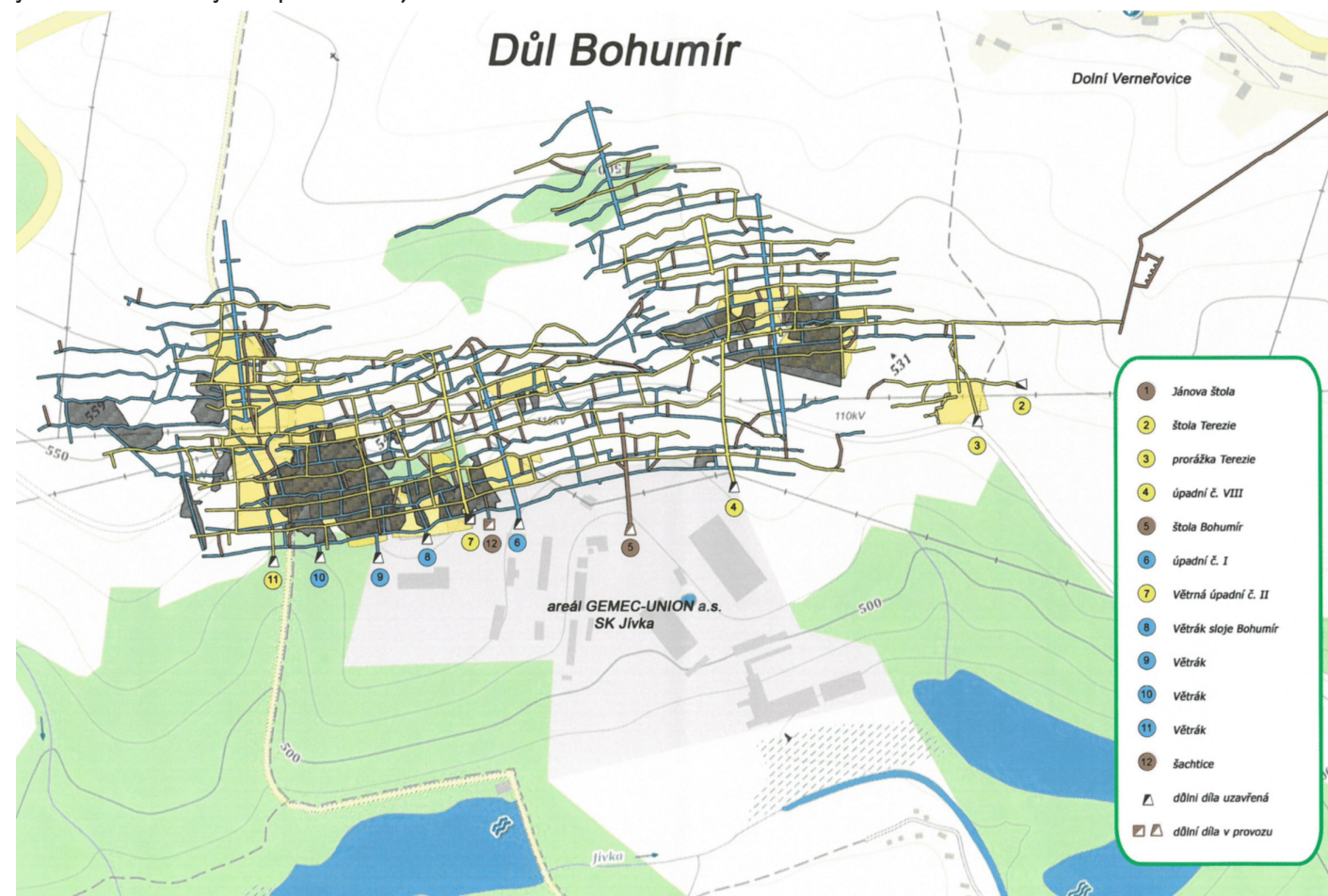
NÁRODNÍ
PAMÁTKOVÝ
ÚSTAV

ÚZEMNÍ ODBORNÉ
PRACOVISŤE
V JOSEFOVĚ

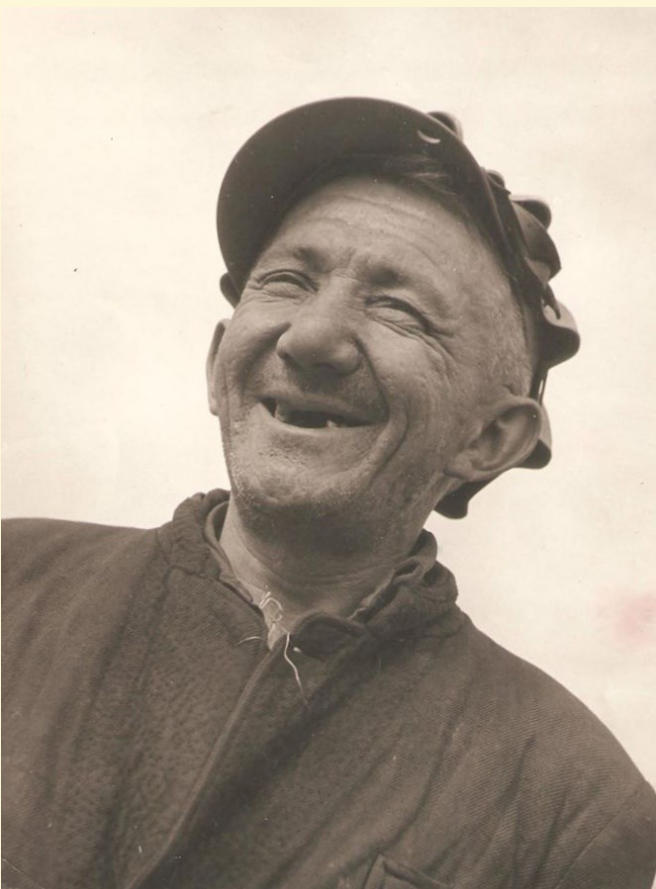
ISBN 978-80-88226-07-9



JÍVKA – DOLNÍ
VERNĚŘOVICE
RUDNÝ DŮL BOHUMÍR



Hlubinný rudný důl Bohumír se nachází přibližně 1,5 km severozápadně od obce Jívka a 1 km západně od Dolních Verněřovic, takřka na hranici trutnovského a náchodského okresu. Nejzajímavější částí největšího důlního areálu je bezesporu jeho podzemí se vstupem v ústí štoly Bohumír, nacházející se přímo v jeho středu. Celý areál v sobě kromě samotného ústí štoly se vstupem do podzemí zahrnuje i několik nadzemních objektů souvisejících s jeho provozem. Cestou ke vstupu do podzemí musíme projít vrátnicí, od níž pokračuje cesta kolem správní budovy s šatnami a nevelkou, ale zajímavou, muzejní expozicí věnovanou historii dolu. Prohlédnout si v ní lze mimo jiné i staré důlní mapy, fotografie, či několik autenticky dochovaných předmětů věnovaných zdejšími vysloužilými pracovníky. Od ústí štoly bychom mohli po zpevněné cestě sestoupit k úpravně mědi zvané příznačně Kuprovka s kotelnou a dále k nedaleké nádrži se stejným názvem jako úpravna.



HISTORIE

Historie dobývání rud různými způsoby má v Krkonoších a jejich podhůří bohatou tradici, kterou lze sledovat již od středověku. Dokládá to nejen četná řada montánních památek, ale i názvy některých vsí. Mezi nejznámější staré hornické památky související s dobýváním rud patří nepochybně důl Kovárna v Obřím Dole přímo v útrobách Sněžky, nebo lokalita Bártův Les v zaniklé osadě Sklenářovice nedaleko Mladých Buků na Trutnovsku. Místní a pomístní jména odrážejí stopy související s dobýváním rud například v Rudníku (dříve Heřmanovy Sejfy) nebo ve Zlaté Olešnici.

Katastrální území Dolních Verněřovic bylo hornicky zkoumáno již v průběhu 19. století, nejprve byly pokusy s dobýváním výchozů radvanických slojí. Dobývání měděné rudy začalo v roce 1853 maršovským doktorem Wernerem. V této době převládalo dobývání uhlí a rud soukromými podnikateli. Tehdy se vyrazila i štola Bohumír. Dolování rudy zde ale nebylo intenzivní a často se přerušovalo. Jedním z důvodů byla kromě slabších ložisek i složitá úprava rudy. Například v letech 1866–1868 byly hornické práce přerušeny v důsledku prusko-rakouských válek. V roce 1895 byla těžba zastavená a až do roku 1919 byl důl zcela opuštěn. V letech 1919–1920 byl důl znovu otevřen a přefáran. Těžbu obnovil teplický podnikatel Mautner. Jeho firma zde vybudovala novou gravitační úpravnu a kovohutě a na nedalekých pastvinách zřídila odkaliště (dnešní nádrž Kuprovka), původní parní těžní stroj se nahradil elektrickým. V této době bylo rudné ložisko přístupno hlavní štolou Bohumír, v roce 1919 se prorazila i dědičná odvodňovací štola Jan a pomocná štola Terezie. V roce 1926 byl ale důl pro nerentabilitu opět uzavřen. Potřeba rudy v průmyslovém odvětví a podnikatelské aktivity však přetlačily vědomí o jejím slabším ložisku, a tak zde v letech 1939–1942 provedla německá firma Deutscher Tiefbohr AG vrtné průzkumy, všechny s nepříznivým výsledkem. Přesto byla těžba po druhé světové válce obnovena, důl byl ale i s rudným ložiskem v důsledku společensko-politických událostí zestátněn. V říjnu roku 1949 zde obnovil těžební práce národní podnik Východočeské uhelné doly. Po nich pokračovaly v těžbě národní podniky Rudné a tuhové doly Příbram a Západočeské rudné doly Dubí u Teplíc. Ověřovací práce zde v této době prováděly i Jáchymovské doly, n. p. V roce 1954 zde vznikl samostatný podnik Východočeské rudné doly Horní Verněřovice, který ale od 1. dubna 1958 převzal národní podnik Rudné doly Jeseník. V těchto letech, tedy 1949–1958, zde probíhala intenzivní těžba se strojovou dopravou. V následujícím roce se ale těžba pro nerentabilitu

opět zastavila, poslední vůz byl vytěžen 19. prosince 1959. V roce 1955 se uvedla do provozu také nová úpravna mědi (dosud stojící Kuprovka), která ale kvůli malým zásobám místního rudného ložiska zpracovávala i rudy dobývané na slovenských nalezištích. Ty se potom upravené vozily zpět na Slovensko do hutí v Krompachu. V letech 1959–1965 probíhala postupná likvidace dolu. V roce 1967 se vybudoval uzavírací objekt a v roce 1970 byl zdejší dobývací prostor zcela zrušen. Během likvidace bylo použitelné zařízení z dolu vyvezeno, demontovalo se i zařízení úpravny. Následně se vše přemístilo na jiná, nově budovaná důlní pracoviště národního podniku Rudné doly Jeseník. Ve čtvrtém čtvrtletí roku 1978 byla štola Bohumír na konci zazděna a důl byl po úroveň čtvrtého patra zatopen.

Štola Bohumír s navazujícím podzemím byla až do roku 2013 evidována v registru starých důlních děl. V tomto roce přešla pod správu společnosti Důl Jan Šverma Žacléř, o. p. s. Ta začala ještě v tomtéž roce s přípravou projektu na zpřístupnění dolu veřejnosti. Jednou z prvních prací bylo v listopadu 2013 vyhloubení šachtice z povrchu do průzkumné dovrchní k zajištění druhé únikové cesty z dolu a přirozeného větrání podzemních prostor. Tomuto účelu slouží šachtice dodnes. Na jaře roku 2014 začalo zmáhání, tj. postupné vyklizení podzemních prostor s obnovou výztuže stěn a stropů původní technologií, štoly Bohumír a poté i chodby v podložní 2. sloji, tedy dnes zpřístupněných prostor. Dne 29. května 2015 byl důl slavnostně otevřen veřejnosti.

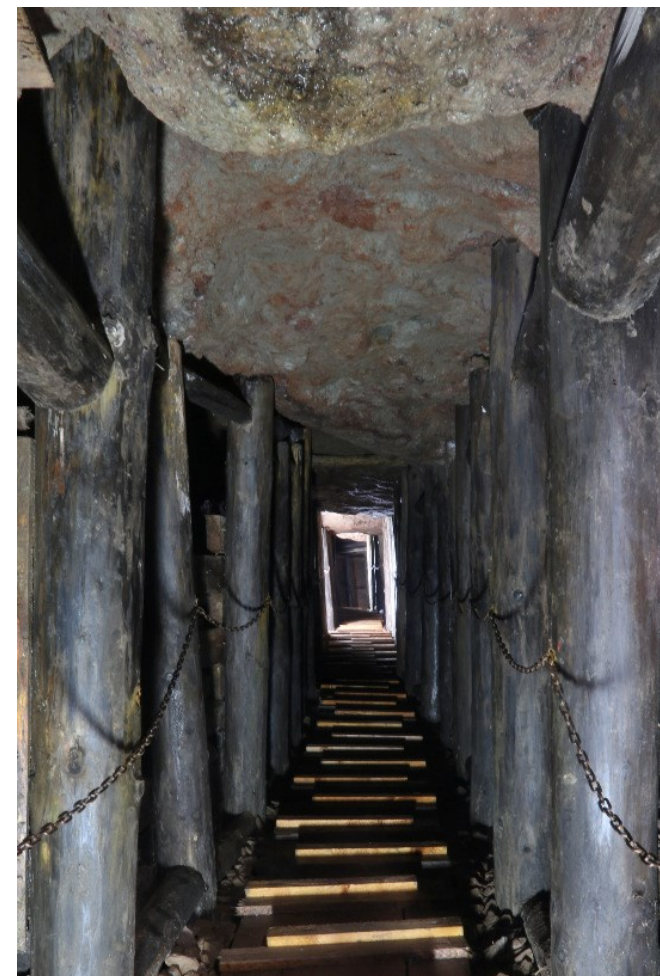


POPIS DOLU

Ústí štoly se vstupem do podzemí je ukryto ve svahu jiho-východně od hlavních důlních slojí. Ke vstupu do podzemí vede od hlavní přístupové cesty uměle vytěžené koryto s betonovými prahy, jímž vedou do podzemí dnes již spíše symbolicky zachované důlní koleje. Otevřený vstup je zpevněný portálem z monolitického železobetonu a označen cedulí s nápisem „DŮL BOHUMÍR“ ohraničeným dvěma páry obrácených zkřížených hornických kladívek. Ta symbolicky znázorňuje ukončení těžby v dole. A právě v tomto místě začíná nejen zajímavá, ale i poučná cesta do podzemí. Samotný vstup totiž umožňuje pochopit rozdíl mezi důlní štolou a jámou. Zatímco štola vede rovně přímo do svahu, jáma vede svisle dolů. Návštěvník se zde také dozví, co je důlní sloj, kterou



zanedlouho uvidí i na vlastní oči. Každý důl ústí do podzemí na několika místech, přičemž každá jáma i štola měla svou funkci a každé vyústění bylo pojmenované podle světců a důlních patronů. Specifickým tvarem byly uměle ražené odvětrávací a odvodňovací štoly, v odborné terminologii zvané dědičné. Důl Bohumír je odvodněn štolou sv. Jana, která ústí do potoka Dřevíč poblíž domu čp. 103 v Dolních Verněřovicích. Odvětráný je přirozeným větrným tahem štolou sv. Jana a štolou Bohumír, nově prorazenou výstupní šachticí a propojovacími, v současné době nepřístupnými, úpadními. Úpadní se nazývá důlní dílo, které serazilo po úklonu dolů na spodní patro a sloužilo k vedení větrů, odtěžení rubaniny, ale i jako útečková cesta třeba v případě důlního požáru. Vydobytá hornina se jimi dopravovala po úklonné dráze směrem nahoru do vyšších pater a na povrch.



Po vstupu do samotného dolu se prochází štolou zajištěnou proti pádu horniny betonovou pažinovou výztuží zpevněnou dubovými klíny, v přední části podbetonovanou. Zadní část štoly je zpevněná dřevěnou výztuží na původních betonových prazích. Dřevěná výztuž je sice nová a souvisí až se zprovozněním prohlídkové trasy, je ale provedená původní důlní technologií. Přímo součástí výztuže, budované za účelem účinného a jednoduchého zajištění stropu proti pádu horniny, jsou i nenápadné, ale důležité technologické detaily jako například dřevěné spoje zvané výkruže, používané speciálně v důlním provozu.

Přibližně po sto metrech štola prochází spodní slojí, označenou jako sloj II. (Bohumír II). Toto místo je příznačné křížením chodeb se stěnami vyztuženými železobetonem. Ty vedou horizontálně na západ i na východ od tohoto křížení. Štola je za prvním křížením dále pro veřejnost nepřístupná. V minulosti se jí dalo projít do druhého křížení s vrchní slojí, označovanou jako I. sloj (Bohumír I). Jednotlivé chodby jsou vzájemně propojeny úzkými překopnými prorážkami, tj. krátkými spojovacími úseky raženými šikmo mezi jednotlivými slojemi, v tomto případě čistě v hornině bez rudy. Zpravidla mezi slojemi umožňují nejen přísun vzduchu, ale i pohyb osob a v menší míře i potřebnou dopravu materiálu. Slouží i k vedení kabelů a dalších pomocných zařízení.

Prohlídková trasa vede od místa křížení štoly s chodbami dále chodbou se spodní slojí v délce 300 metrů severozápadním směrem až ke krátké bývalé dovrchní průzkumné chodbě. Ta stoupá ze štoly šikmo jihozápadním směrem. Dnes slouží jako východ z dolu zakončený nově prorazenou výstupní šachticí s žebříky. Od průzkumné dovrchní chodby vede hlavní sloj dále k severozápadu. Odtud ale pokračuje již pouze krátký úsek k druhému úpadnímu větráku. Tento úsek již není součástí prohlídkové trasy, při troše štěstí ale mohou návštěvníci v jeho útrobách spatřit pracujícího horníka.

Prohlídková trasa je v celé délce sloje II. zpevněna výdřevou na ocelových patkách, strop i stěny jsou v místech se složitější geologií a narušeným nadložím paženy prkny, místně je v nadvýlomech narovnána hlušina, kamenný odpad vylámaný ve štolách při těžbě rudy. Sloj I. je bez výdřevy a pažení, v plném rozsahu zavalená a nepřístupná. Přibližně po dvou stech metrech od místa křížení navazuje uprostřed prohlídkové trasy příčně na hlavní sloj bývalá strojovna těžního vrátku úpadní č. I s vybetonovanými stěnami, stropem i podlahou s nosníky pro těžní stroj. Strojovna se jeví jako železobetonový tunel, na jednom konci zaslepený, který přímo vybízí k návštěvě, jedná se však o nebezpečné místo bez přirozeného