

GPS souřadnice

N 50.570983482° E 16.302627385°



Více informací na

www.krinice.cz

Text: Matěj Kubina, Jan Tluchoř.
Fotografie: NPÚ, ÚOP v Josefově.
Ilustrace: Viktor Blažek.

Zdroje: Bergmann, Petr; Burian, Martin; Jeřábková Jana: *Broumovsko: interpretace kulturního a historického dědictví na Broumovsku*. Broumov 2003.

Musil, František; Čechura, Jaroslav; Ondřej Felcman (ed.): *Dějiny východních Čech: v pravěku a středověku (do roku 1526)*. Praha 2009.

Historická mapa: ČÚZK © Císařské povinné otisky map stabilního katastru Čech, list 3649, upravil Marek Pacák.

Orientační mapa: Mapový podklad © Český úřad zeměměřický a katastrální, www.cuzk.cz.

V roce 2020 vydal Národní památkový ústav, územní odborné pracoviště v Josefově s finanční podporou Královéhradeckého kraje.



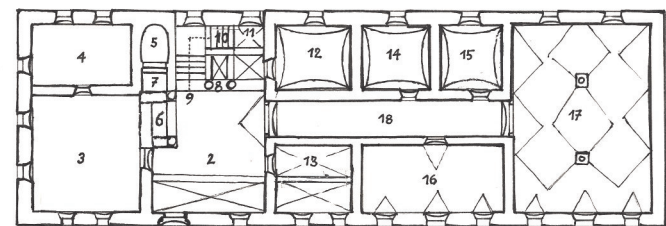
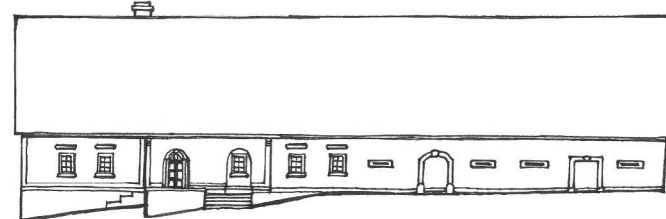
ISBN 978-80-88226-19-2



Klenutá síň s kamenným sloupem, čp. 140

stodoly nebo kolny. Mezi uličními budovami bývá i vjezdová brána.

Hlavní obytná stavba má smíšenou komorochlévní dispozici s dvoutraktově řešenou světnicí. Vstupní síň je pojata reprezentativně, za ní následuje třetí hospodářská část domu s maštálí pro koně, komorami a kravským chlévem. Světnice mívají zdobně provedený trámový záklopový strop s okosenými náběhy na trámech i na záklopových deskách, síně jsou



Půdorysné schéma broumovského obytného stavení: 1-hlavní vstup, 2-síň, 3-světnice, 4-světnička, 5-pec na chleba, 6-obsluha kamen, 7-kuchyně, 8-arkádový motiv se sloupy, 9-schody do podkroví, 10-schody do sklepa, 11-průchod do zahrady, 12-spižní komora, 13, 14, 15-další komory, 16-stáje pro koně, 17-chlév pro hovězí dobytek, 18-chodba ke chlévům

zaklenuty soustavou plackových kleneb s pasy a kamennými sloupy s toskánskými hlavicemi a schodištěm do podkroví umístěným naproti vstupu. Na straně ke světnici se nacházelo otevřené topeniště s dyrníkem a chlebové pece situované směrem k podélné straně domu. Hospodářská část je pojednána jako trojtrakt se středovou chodbou vedoucí do velkého kravského chléva orientovaného na celou šířku domu. Po stranách středové chodby jsou komory a maštál pro koně. Interiéry hospodářské části jsou klenuté plackovými klenbami. V podkroví se často při štítových průčelích nachází podkrovní světnička. V Krinicích se můžeme setkat i s podkrovní křížovou světničkou někdy vystupující z podélné strany domu (např. čp. 18, 38, 101, 152 nebo u bývalé kovárny čp. 161 vynesenu na litinových sloupech). Vnější průčelí domů, zejména ta štítová, mají velmi zdobně vyvedené fasády se slepými arkádami, pilastry, římsami, lizénami a bosážemi. Specifickým znakem je časté užití kamenických pískovcových prvků. Místní ložiska kvalitního jemnozrnného pískovce poskytovaly ideální podmínky pro využití tohoto materiálu. Zajímavostí jsou sedátkové portály zapuštěné do hlubokých nik vstupních rizalitů nebo kamenné psí boudy umístěné při dvorních průčelích. Psí boudy mají kamenicky provedena průčelí napodobující štítová průčelí domů (např. čp. 15, 91, 97, 106, 117, 140, 195 nebo 237).



Psí bouda u čp. 117

Obytné stavby výměnků jsou velmi podobné hlavním obytným stavbám, jen jsou oproti nim menší. Někdy nad obytnou částí výměnku bývá v patře sýpka nebo v zadní části klenutý průjezd do dvora.

Stodoly bývají mohutné zděné se slepými arkádami, jež sloužily k mlácení obilí a ukládání slámy (při čp. 136). Starší vrstva stodol je pilířové konstrukce s kamennými pilíři s výplněmi z vodorovně kladených fošen. Štíty jsou opět slezského typu (např. stodola při čp. 106 s unikátně dochovaným dřevěným trámovým mlatem). Kolny jsou tradičně do dvora otevřené s charakteristickými dřevěnými sloupy s pásky nebo sloupy kamennými. Největším statkem v obci je usedlost čp. 1, navíc celistvě dochovaná a v dominantní poloze na dolním konci Krinic.

Kulturními památkami většinou s citlivě obnovenými fasádami jsou čp. 43 a 44, 91, 106 a 107, 116 a 117, 140, 152 s neobvyklou štítovou orientací obytného domu směrem do polí z konce 18. století, čp. 159, 194 a 195.

Původní krytinou byl slaměný došek, na přelomu 19. a 20. století nahrazovaný pálenými drážkovými taškami falcovkami nebo eternitovými šablonami. Poslední stavbou s doškovou střechou v Krinicích byla kolna u statku čp. 43, 44, která se však před několika lety zřítla. Fasády bývaly nejdříve světlé, bílé až okrové, později se začaly barvit sytými barvami v odstínech žluté, šedozelené, modré nebo červené.

Mladší vrstvu architektury představují víceméně typizované a nádražní architekturou ovlivněné stavby. Často se jedná o patrové domy z přelomu 19. a 20. století s nízkými sedlovými střechami a s polopatry s prosvětlením obdélnými okny orientovanými na šířku (např. čp. 89, 167, 240 nebo 250). Z dalších velmi hodnotných lze uvést např. čp. 6, 18, 77 a 78, 83 a 84, 97, 133 a 134, 159, 212 nebo 237. Z důvodu změny užívání staveb způsobené kolektivizací zemědělství a změnou způsobu života na venkově bylo mnoho staveb lidové architektury ve druhé polovině 20. století znehodnoceno nebo téměř zničeno.

Velmi zajímavou stavbou je bývalá patrová benediktinská hájovna čp. 249 s eklektickou fasádou vystavěná na horním konci Krinic při silnici k restauraci Amerika. Stavba pochází z roku 1889. Uliční průčelí je výrazně dvěma mírně představenými nárožními rizality.

Na horním konci Krinic za osadou Amerika na začátku schodiště na Hvězdu byla v roce 1709 postavena broumovským radním Ignácem Zinkem kaple Panny Marie Sněžné. Na zděné kapli kruhového půdorysu byla obnovena šindelová střecha i s drobnou věžičkou. Asi 1,5 kilometru severozápadně od Horních Krinic na okraji lesa začíná křížová cesta, kterou nechal ve druhé polovině 19. století postavit krinický sedlák Josef Volke. Tvoří ji čtrnáct pískovcových kapliček a vede až na úpatí Stěn ke kapli sv. Huberta z roku 1802. Obě kaple byly často využívány k příležitostným modlitbám. Zřejmý

vliv na tom měla absence kostela. Zvonění pak nahrazovala zvonička ve střeše stavby čp. 167.

Na Broumovsku se nacházelo několik kamenolomů s kvalitním stavebním a sochařským pískovcem. Bohatě jsou tedy v Krinicích a okolních polích zastoupeny i sochařské památky. Z nejhodnotnějších lze uvést soubor plastik Křížová skupina z roku 1874 se sochami sv. Jana a sv. Barbory a plastikou Ukřížování, sochu sv. Jana Nepomuckého z roku 1813 nebo plastikou Korunování Panny Marie. Z mladších pak památník obětím první světové války z roku 1924 dle návrhu trutnovského sochaře Emila Schwantnera.



Charakteristické průčelí broumovského obytného stavení (usedlost čp. 116, 117)



KŘINICE
VESNICKÁ PAMÁTKOVÁ
REZERVACE

ARCHITEKTURA

Venkovská zástavba v Křinicích, stejně tak jako v ostatních vsích na Broumovsku, byla až do počátku 19. století především dřevěná, roubená v kombinaci s kamennými hospodářskými částmi či samostatnými stavbami. Zachycena je v unikátním souboru kreslených map Hesseliova urbáře. Sporadicky se zachovala dodnes. Významnější většinu zabírají patrové stavby. Domy se vyznačovaly celkovou strohostí, měly velmi strmé sedlové střechy s jednoduše bedněnými štíty tzv. slezského typu – štíty jsou v hlavní ploše ze svisle kladených prken a ve vrcholu, odděleném vyřezávanou obloučkovou lištou, ve skladbě na koso do stromečku nebo do klasu. Takové štíty lze dodnes vidět např. u doposud roubených staveb čp. 38 a 147 nebo u zděných čp. 74, 99, 142 a 152. Typologicky lze starší architekturu přiřadit k širší oblasti východosudetského domu zahrnující rozsáhlé území od východních Krkonoš, přes Orlické hory, Kladsko, Kralicko až po Jeseníky.

Starší dřevěné stavby byly v době kolem poloviny 19. století masivně přezdívány pod vlivem stále se zpřisňujících protipožárních nařízení (úplný zákaz dřevěných staveb byl vydán v roce 1816) a dále pod vlivem klasicistních přestaveb



Výřez z Hesseliova urbáře



Štít slezského typu na usedlosti čp. 99

měšťanských domů v Broumově sužovaném častými požáry. Tvarosloví staveb čerpal z klasicistního a empírového slohu. Jednotlivé objekty větších usedlostí se proti dřevěné zástavbě začaly více formovat do čtyřstranných uzavřených usedlostí tzv. dvorců. Hlavní a štítově orientovanou stavbou je vždy obytné stavení hospodáře. Kolmo k ní při uličním průčelí je situován výměnek. Paralelně s obydlím hospodáře a kolmo na něj v zadní části dvora jsou umístěny hospodářské stavby

kostel ani kaple, protože Křinice byly přiřazeny k Broumovu. Do Broumova tedy křiničtí i pohřbívali. Zajímavostí je, že již v této době jsou místní lesy popisovány jako velmi řídké. Naopak Křinice oplývaly vodními zdroji. Řada rybníků to potvrzuje dodnes.

V době zhotovení urbáře bylo v Křinicích 51 sedláků a 40 domkářů. Většina obyvatel se živila zemědělstvím, a to i z toho důvodu, že si městské cechy chránily svá privilegia. Počet obyvatel postupně stoupal a okolí Křinického potoka se logicky zahušťovalo. Postupem času se zde začala provozovat běžná řemesla jako například kovářství. Důležitým zdrojem obživy se stalo tkalcovství a zpracování lnu. Se zavedením průmyslové výroby v Broumově a Martínkovicích začali místní do zaměstnání docházet.

Dle sčítání obyvatel v roce 1869 žilo v Křinicích 1431 obyvatel a bylo zde 241 stavení. Po roce 1869 došlo k mírnému poklesu populace vlivem odchodu 14 rodin do Chile v rámci její kolonizace v letech 1871–1874. Před 2. světovou válkou (1930) bylo v obci napočítáno celkem 1132 lidí, z toho 1087 Němců. Stálo zde 233 domů. S koncem války museli Němci opustit své domovy a Křinice se tím pádem zásadně vyčistily. Po válce (1950) zde bylo jen poloviční množství obyvatel a některé domy zanikly. Nejnižší počet obyvatel v Křinicích je zaznamenán v roce 1980, kdy bylo napočítáno jen 400 lidí a 101 domů.

Rapidní úbytek obyvatel se podepsal na celkovém stavu vesnice. Změna způsobu hospodaření, vztahu k půdě i k Bohu měly zásadní vliv na krajinu. Velmi negativním prvkem z druhé poloviny 20. století bylo zbudování měřtkově disproportionálního JZD, scelování polí, meliorace, výstavba bytových domů, necitlivé úpravy budov. Kdysi táhlé lány oddělené pásy stromů již nejsou patrné, stejně jako druhově bohatší skladba polí.



Usedlost čp. 152 na historickém snímku

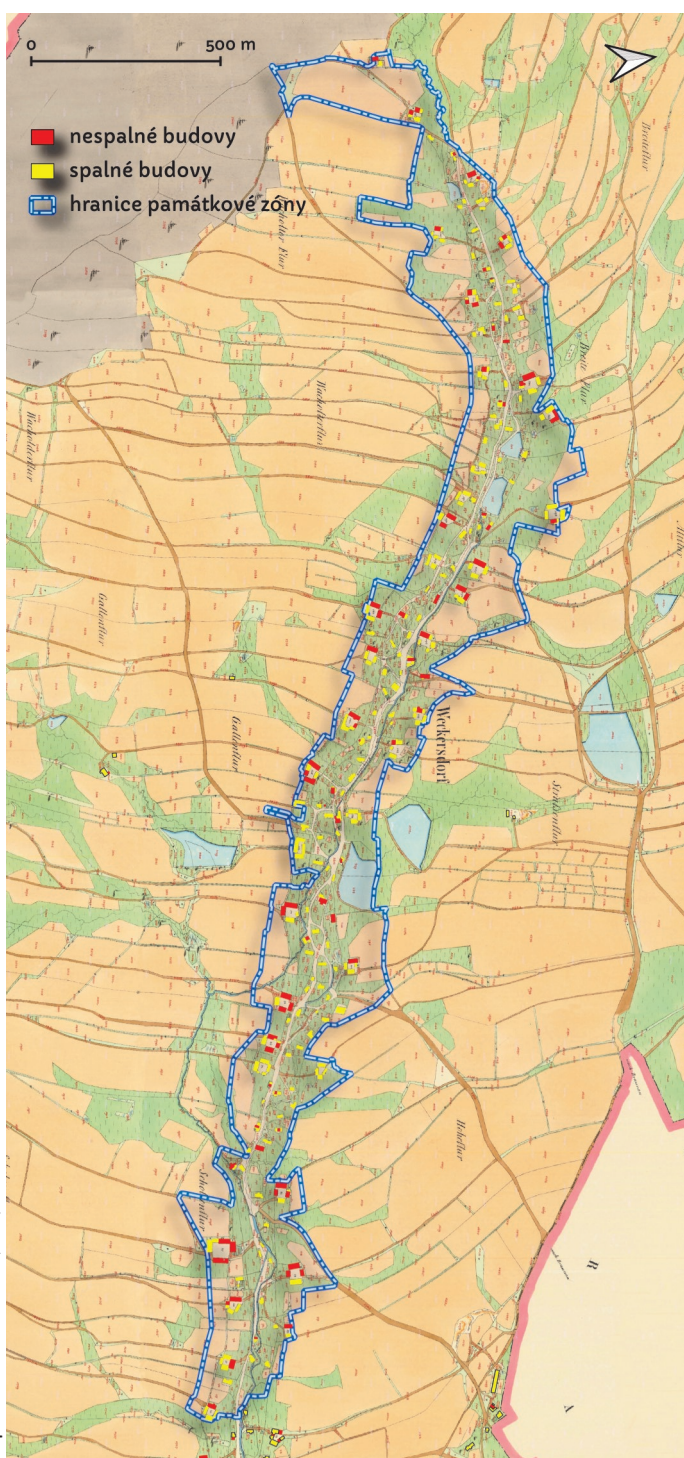
HISTORIE SÍDLA

Broumovsko bylo dříve součástí Kladska a bylo pravděpodobně jen velmi sporadicky osídlené předněmeckým obyvatelstvem. Pro slovanské osídlení v Křinicích hovoří pomístní název potoka *Skřinice* a od něj odvozený název obce i lokality *Krims*, která se nachází na dolním konci vesnice. Německý název pro Křinice *Wickersdorff*, *Weycksdorft* či v podobných variacích, ustáleně nakonec *Weckersdorf*, je složeninou dvou slov – *Wecker* či *Weyker* je nejspíše odvozeninou podle prvního rychtáře (šolce) a *dorf* v němčině znamená ves.

Po polovině 13. století si na toto území začal dělat nároky břevnovský klášter, který měl v majetku již sousední Policko. Břevnovský klášter benediktýnů zde nejprve začal provádět ilegální kolonizaci a současně usiloval o získání Broumovské kotliny. Území klášteru nakonec potvrdil v roce 1260 Přemysl Otakar II. a vyňal tak toto území z pravomoci kladských královských úředníků. Intenzita vrcholné kolonizace zesílila a v závěru 13. století bylo základní osídlení téměř dokončeno. Výraznou převahu tvořili němečtí kolonisté, převážně z lidnatých a vyspělých oblastí středního Německa – z Flander, Durynska a horních Frank.

Kolonizace Broumovska byla organizačně velmi dobře zajištěna, v rámci východních Čech se jednalo o velmi zdařilý podnik osídlování v období vrcholného středověku. Pro většinu vsí (půdorysně se jedná většinou o lesní lánové vsi) jsou doložena písemnými prameny i jména lokátorů. Lokátorem Křinic byl jakýsi Konrád, kterému 4. září 1255 předal břevnovský opat Martin k vykácení les na říčce Křinici.

Dle břevnovského urbáře z roku 1406 bylo na území Broumovska 13 vesnic, přičemž Křinice patřily k těm větším. Pozoruhodným zdrojem informací o vývoji vesnice a její podobě je Hesseliův urbář z let 1676–1677, který obsahuje kromě soupisu majetku též obrazové přílohy, malované mapy jednotlivých vesnic. Křinice jsou zde vyobrazeny jako poměrně hustě zastavěné sídlo s menšími domy v údolí potoka a většími statky s přímou návazností na polnosti. Větší statky patřily bohatší vrstvě, byly umístěny výhodněji ve vyvýšené poloze oproti nivě potoka a v dostatečném odstupu od sebe. Pole se od statků táhly v lánech až na okraj katastru či k zalesněnému území. Statky mohly být zděné, dřevěné nebo dřevěné s omítnutím. V případě patrových a významnějších staveb mohla být patra hrázděná. Krytinou převažovaly došky, případně šindel. Drobnější usedlosti chalupníků byly umístěny v nevýhodných pozicích v nivě potoka. V té době byla ve vesnici škola, 2 mlýny, valcha, velké množství rybníků, hlinišť s cihelnou, lomy. Nebyl zde



Mapa stabiňního katastru (1840)

Křinice se nachází v Broumovské kotlině v okrese Náchod v samotném cípu severovýchodních Čech. V jihozápadním směru postupují nad obcí Broumovské stěny. Navzdory vysokému pásu skal je katastr Křinic mírně vlnitý až plochý. Obec leží ve výšce od 380 do 460 m n. m. Mělké údolí skýtá velmi výhodné podmínky pro osídlení. Rovinatý terén totiž dobře slouží a historicky i sloužil zemědělství.

Pro Broumovsko jsou Křinice charakteristickou vesnicí středověkého původu s údolním lánovým půdorysem. Ves byla založena v období vrcholné kolonizace v polovině 13. století jako součást benediktinského klášterního panství a osídlena německými kolonisty. Zástavba se rozprostírá v délce téměř 5 km podél Křinického potoka a je tvořena volně řazenými usedlostmi dvorcového typu s nezastavěnými nárožními. Velmi hodnotný soubor lidové architektury představují převážně zděné klasicizující obytné a hospodářské stavby tzv. broumovského typu pocházející především z poloviny 19. století. Částečně je zde dochována i starší vrstva zástavby zastoupená přízemními domy s roubenými světnicemi a vysokými střechami sedlového tvaru. Tyto objekty mají výrazně jednoduše bedněné štíty. Nejmladší hodnotné stavby z přelomu 19. a 20. století jsou většinou patrové a mají nízké sedlové střechy s polopatry s ležatými okénky.

Křinice jsou od roku 1995 vesnickou památkovou rezervací – dodnes jediná památkově chráněná vesnice na Broumovsku. Území památkové rezervace zaujímá téměř celou zastavěnou část vesnice.



Hospodářská usedlost čp. 77