

GPS souřadnice

N 50.233049229°, E 16.377938099°

Více informací na

www.udolikacarov.cz



Text: Matěj Kubina, Jan Tlučhoř.
 Fotografie: NPÚ, ÚOP v Josefově.
 Zdroje: Pešta Jan: *Kačerov (stavebně historický posudek vesnice)*, 2007, rukopis.
 www.spolek-kacarov.cz, www.udolikacarov.cz
 Historická mapa: ČÚZK © Císařské povinné otisky map stabilního katastru Čech, list 2962, upravil Marek Pacák.
 Orientační mapa: Mapový podklad © Český úřad zeměměřičký a katastrální, www.cuzk.cz.

V roce 2020 vydal Národní památkový ústav, územní odborné pracoviště v Josefově s finanční podporou Královéhradeckého kraje.



ISBN 978-80-88226-22-2



ARCHITEKTURA

Architektonicky nejvýznamnější stavbou a největší dominantou Kačerova je kostel sv. Kateřiny postavený v letech 1796–1798 v raně klasicistním slohu nad dolní částí vsi. Jedná se o poměrně mohutnou orientovanou jednolodní stavbu obdélného půdorysu s mírně předsazenou západní věží zasazenou do hmoty kostela a trojbokým presbytářem, na němž v jedné ose navazuje obdélná sakristie. Fasády tektonicky člení hladké lizénové rámy v kombinaci s plochami s hrubou omítkou. Velmi pěkný je klasicistní západní portál s kolovratským znakem a vročením 1798. Návrh kostela je připisován A. Kermerovi, případně se může jednat o dílo kolovratského stavitele. Kostel v současnosti prochází kompletní obnovou a postupně se mu vrací původní krytina z dřevěného štípaného šindele.



Kostel sv. Kateřiny

Okolo kostela se nachází již neužívaný hřbitov s řadou hodnotných zejména secesních náhrobků. Je obehnán kamennou zdí s pílřovou bránou.

Nad kostelem se nachází také farní budova, původně přízemní pravděpodobně omítaná roubená stavba ze 70. let 18. století se strmou valbovou střechou. Fara však byla v minulých letech velmi necitlivě přestavěna.

Areál bývalé školy v sousedství kostela tvoří další dominantu vesnice. Škola je patrovou stavbou se zděným přízemím a roubeným patrem, pravděpodobně vystavěná v 1. čtvrtině 19. století. Do areálu patří ještě zděná hospodářská stavba s valbovou střechou.

V Kačerově se i přes rozsáhlé ztráty dochoval ojedinělý soubor převážně roubených staveb lidové architektury typických

pro oblast Orlických hor. Stavby lze typologicky zařadit k širší oblasti východosudetského domu, která se táhne od Jestřebích hor až po Králícký Sněžník a Jeseníky. Venkovská zástavba je až na výjimky přízemní. Patrové stavby se omezují na významnější budovy školy nebo výrobní objekt kovárny. Základními znaky jsou roubená konstrukce často kombinovaná se zděnými hospodářskými prostory s kamennými portály, vyšší strmější střecha, obvykle jednoduše bedněný štít s podlomením a stěnové kleštiny. Domy mají tradiční trojdílné půdorysné uspořádání chlévního typu, často s chlévy přístupnými ze síně. Dochoval se i jeden dům celoroubený, č.e. 32, jen zadní chlívek je kamenný. K dalším typickým prvkům lze zařadit i samostatné bedněné přístavky vstupních zádveří se sedlovou stříškou, které poskytují ochranu před povětrnostními vlivy (č.e. 66) nebo dnes již vzácně zachovaná sdružená okénka ve štítu krytá stříškou (č.e. 64). Objevuje se i kryté bedněné zápraží, které sloužilo doslova za předsíň, ale i jako kůlna a dřevník (č.e. 40, 67). Vyskytují se i zápraží s vyřezávanými sloupky uzavřená pavláčkou, tzv. besídka (č.e. 55, 56). Ty ojediněle přechází v ochoz na vysoké podezdívce před štítovým průčelím (č.e. 64).



Chalupa č.e. 62



Chalupa č.e. 56

Od poslední čtvrtiny 19. století byly obytné stavby často přestavovány a rozšiřovány. Byly navyšovány o bedněná polopatra (např. č.e. 63, 66, 67, 68). Objevují se také velké sedlové obytné vikýře (např. č.e. 40, 42, 56). Jejich výstavba by mohla, obdobně jako v sousedních Krkonoších, souviset s postupným rozvojem turistického ruchu.

Původní střešní krytinou byl dřevěný šindel, postupně na počátku 20. století nahrazovaný eternitovými šablonami, térovou lepenkou a později falcovaným plechem. Roubené stěny byly s hliněnými někdy bílenými spárami nebo i celkově olíčené vápennými nátěry (č.e. 42, 62). Někdy byly opatřeny svíslé kladeným bedněním s olištovanými spárami (č.e. 55).

Z bývalých výrobních nebo technických objektů lze jmenovat bývalý zčásti doposud roubený mlýn č.e. 54 nebo roubenou stavbu kovárny, jež vyrovnává vysoký terén zděnou podezdívkou. Torzo dalšího mlýna se nachází na dolním konci vesnice. Drobnu roubenou stavbu pazderny z počátku 19. století pohlítila na jeho konci novostavba obytného domu (č.e. 41).

Bohatě jsou na katastru Kačerova zastoupeny také sochařské památky – kamenný velmi zdobně až rokokově provedený kříž s reliéfem Bolestné Panny Marie z roku 1803 nad kostelem, pískovcový kříž z roku 1793 na soklu s reliéfní zdobenou ornamentikou v údolí u potoka v místě tradované prvotní stavby kostela. Památkově hodnotné je i sousoší Piety jihozápadně od kostela z roku 1832 na historizujícím soklu s gotizujícími prvky s reliéfem Krista v Getsematské zahradě. Pozůstatek dalšího kříže se nachází před farou.

Ve střední části vsi se nachází žulový památník obětem 1. světové války a nedaleko také kaplička Panny Marie. Vystavěna byla v roce 1858, má obdélný půdorys s půlkruhově



Kamenný mostek a chalupa č.e. 51

ukončeným presbytářem. Na dolním konci bývalého Horního Kačerova je ještě drobná výklenková kaplička z přelomu 19. a 20. století.

Pro dokreslení stavebního fondu Kačerova je možné upozornit na drobnější stavby. Nad mlýnem č.e. 54 je kamenný klenutý mostek z 1. poloviny 19. století. Mladší silniční mostek z počátku 20. století se nachází směrem proti proudu potoka. Zajímavé jsou i kamenné studánky s kamennými průčelími a klenutými interiéry.

Obec Kačerov, respektive její část zvaná Dolní Kačerov, představuje mimořádně autenticky dochovaný sídelní útvar tvořený převážně drobnější rozvolněnou chalupnickou a domkářskou zástavbou. Pravděpodobně nejstarší jádro vsi – tzv. Letní Strana a Horní Strana – s většími usedlostmi výše společensky postavených vlastníků, prakticky kompletně zaniklo po 2. světové válce, ale enkláva obydlí nižších sociálních vrstev na dolním konci vesnice v poloze pod kostelem zůstala naštěstí z větší části zachována. I přes citelné ztráty historického stavebního fondu, je u dochované části osady velmi dobře patrná její původní půdorysná struktura údolní lánové kolonizační vsi. Vznikla nejspíše ve vrcholné fázi osidlování oblastí pod Orlickými horami a rozrůstala se podél Liberského potoka postupně až do 19. století. Kromě nepočteného zbytku bohatších usedlostí jde tedy o unikátní soubor sociálně vyhraněného typu staveb, který si dosud uchoval svou urbanistickou skladbu i architektonickou podobu bez vážnějších novodobých znehodnocujících zásahů.

Půvabná, čistá a klidná krajina podhůří Orlických hor vedla ke změně využití naprosté většiny zdejších nemovitostí k rekreačním účelům, což lze též považovat za jeden z podstatných důvodů unikátní zachovalosti stavebního fondu Kačerova, nenarušeného prakticky žádnou novostavbou. Kromě obytných stavení zde nechybí ani další nezbytné charakteristické stavební atributy vesnického sídla, jako je vedle již jmenovaného kostela například mlýn, škola z 1. poloviny 19. století, kovárna z konce 19. století, několik památek drobné sakrální architektury (kaple, výklenkové kapličky, kamenné kříže, sousoší Piety), kamenné klenuté mostky, studánky aj.



KAČEROV

VESNICKÁ PAMÁTKOVÁ ZÓNA

Kačerov se nachází v členité krajině na jihozápadním okraji Orlických hor asi 15 km severovýchodně od Rychnova nad Kněžnou. Samotné sídlo se rozprostírá v údolí Liberského potoka. Severovýchodním směrem se však terén postupně zvedá k vrcholu Pláň do výšky od 520 po 820 m n. m.

Kačerov je malebnou podhorskou vesničkou zasazenou do krajinného rámce podhorské pahorkatiny, obklopen lesy a loukami. Velmi působivým prvkem jsou doprovodné aleje obecních a okolních komunikací. Jedná se o charakteristickou kolonizační lánovou vesnici, jejíž vznik a historie úzce souvisí se zpracováním dřeva. Kromě sochařských památek a raně klasicistního kostela sv. Kateřiny se zde dochoval unikátní soubor převážně roubených venkovských staveb z 18. až počátku 20. století. Po skončení druhé světové války spousta staveb zanikla a obec se vysídliila. Téměř kompletně vymizel tzv. Horní Kačerov. Své vyžití zde našla řada rekreatantů, stálých obyvatel tu však není mnoho.

Kačerov byl pro své nesporné urbanistické a zejména architektonické hodnoty v roce 2016 prohlášen za památkovou zónu. Stal se tak jediným památkově plošně chráněným vesnickým sídlem rozsáhlé oblasti Orlických hor.

HISTORIE SÍDLA

Okolnosti založení vesnice nejsou úplně zřejmé. Poprvé je Kačerov v písemných pramenech zmiňován až v roce 1571 v souvislosti s plavením dřeva po řekách Orlici, Zdobnici a po potocích Rychberg a Kačzerow. Samotná vesnice se jako součást rychnovského panství připomíná o 6 let později. Sídlo pravděpodobně vzniklo v období vrcholné kolonizace na počátku 14. století, kdy příslušníci jedné větve rodu Kouniců, kteří používali přídomku z Rychemberka, získali nevelký majetek na horním toku Kněžné a jejím přítoku Liberském potoce. Nad levým břehem tohoto potoka vybudovali jako centrum svého panství hrad Rychemberk a v jeho předhradí stejnojmenné městečko, dnešní Liberk.

Ves mohla být založena také v souvislosti se vznikem sklárny v 15. nebo až v 16. století při následné kolonizaci vyšších, doposud neosídlených částí podhůří Orlických hor.

Název vesnice je ryze český a je snad odvozeninou od jména místního vodního toku. Liberský potok se dříve nejspíše nazýval Kačerov, jedná se tedy o hydronymum. Výkladů, jak přišla vesnice ke svému jménu, je však více.

V Kačerově bylo ve 2. polovině 16. století provozováno sklářství. Z urbáře rychnovského panství, datovaného rokem 1562, vyplývá, že hutě byly založeny nejprve v Kunčině Vsi a následně v Kačerově. Snad sem byly přeneseny v roce 1567. Ve vrchnostenském urbáři jsou uvedena i jména místních obyvatel, většinou česká. Z důvodu nedostatku dřeva sklářská výroba v Kačerově kolem roku 1610 zanikla. Z bývalého hutního statku – pozdějšího čp. 1 – se stala rychta a největší usedlost ve vsi. Kačerov se, tak jako i jiná sídla v Orlických horách, nakonec přeměnil na zemědělskou osadu.

Existence kostela je v Kačerově doložena na tzv. Scueltové mapě z roku 1626, kde je Kačerov zobrazen s kostelní věží. Filiální kostel zmiňuje i berní rula z roku 1654. Jednalo se pravděpodobně o dřevěnou stavbu dle místní tradice situovanou v údolí pod současným kostelem v místě kamenného kříže z roku 1773. Kačerov spadl pod liberskou faru, nejednalo se tedy o stavbu středověkého stáří. V dnešním kostele je dále zavěšen zvon z roku 1556, který by snad mohl být zvonek původně v dřevěném kostele. Spekulace může vyjasnit pouze archeologický průzkum. Nový dřevěný kostel již s patrociem sv. Kateřiny byl postaven v roce 1683 v místě stávajícího kostela. V roce 1792 po zásahu bleskem vyhořel a nahradila jej zděná raně klasicistní stavba.

Lesy na Rychnovsku patřily od roku 1560 jako odumřtý českým králům. Intenzivní těžba těchto lesů na sebe nenechala dlouho

čekat. Lze hovořit o roce 1570, kdy začalo docházet k významnější těžbě. Dřevo putovalo z těchto míst po řekách a jejich přítocích až do Kutné Hory. Pro Kutnou Horu byly tyto lesy přímo rezervovány – tzv. rezervátní lesy. Vodní toky musely být upraveny pro rychlou přepravu vytěženého dřeva a v souvislosti s jeho množstvím byly založeny dvě dřevařské vesnice, Zdobnice a Říčky. Lesní práce provádělo české obyvatelstvo, případně sezónní dělníci německého původu z Kladska. V letech 1606–1607, kdy byly vyčerpány lesy v Krkonoších, se odtud začali do Orlických hor přesouvat alpsští dřevaři.

V berní rule, popisu Čech roku 1654 je uvedeno, že v Kačerově stálo celkem 32 usedlostí, z toho 3 selské grunty. Z těchto údajů lze vyčíst, že se jednalo o poměrně velkou vesnici chudšího obyvatelstva. Rozvoj zástavby menších domů je potom významný do poloviny 19. století, o čemž svědčí i zachovalé objekty. Mezi hlavní zdroje obživy patřilo zemědělství, pastevectví. Zpracování lnu a lepení lubových krabiček.

Dle sčítání domů v roce 1869 v Kačerově stálo celkem 85 domů a žilo zde 609 obyvatel. Před válkou (v roce 1930) zde stálo 92 domů a žilo 344 obyvatel. Po druhé světové válce došlo ve třech vlnách k odsunu německých obyvatel, což způsobilo úplné vylidnění vesnice. Opětovné zabydlení vesnice se již nezdařilo. Domy postupně chátraly a byly bořeny. Stávající objekty jsou zachovány jen díky činnosti chalupářů, kteří o domy projevíli po válce zájem. Jako stěžejní postavu té doby je možno jmenovat Evou Gerovou-Šanovcovou, rozenou Branbergerovou, předválečnou filmovou herečku, která si zde zakoupila v roce 1947 chalupu a přivedla do Kačerova další chalupáře, čímž zachránila 10 objektů. Na začátku 70. let minulého století se rozšířila zástavba rekreačních chat, které naštěstí negativně neovlivňují pohledy na historickou zástavbu.

Historický snímek obce

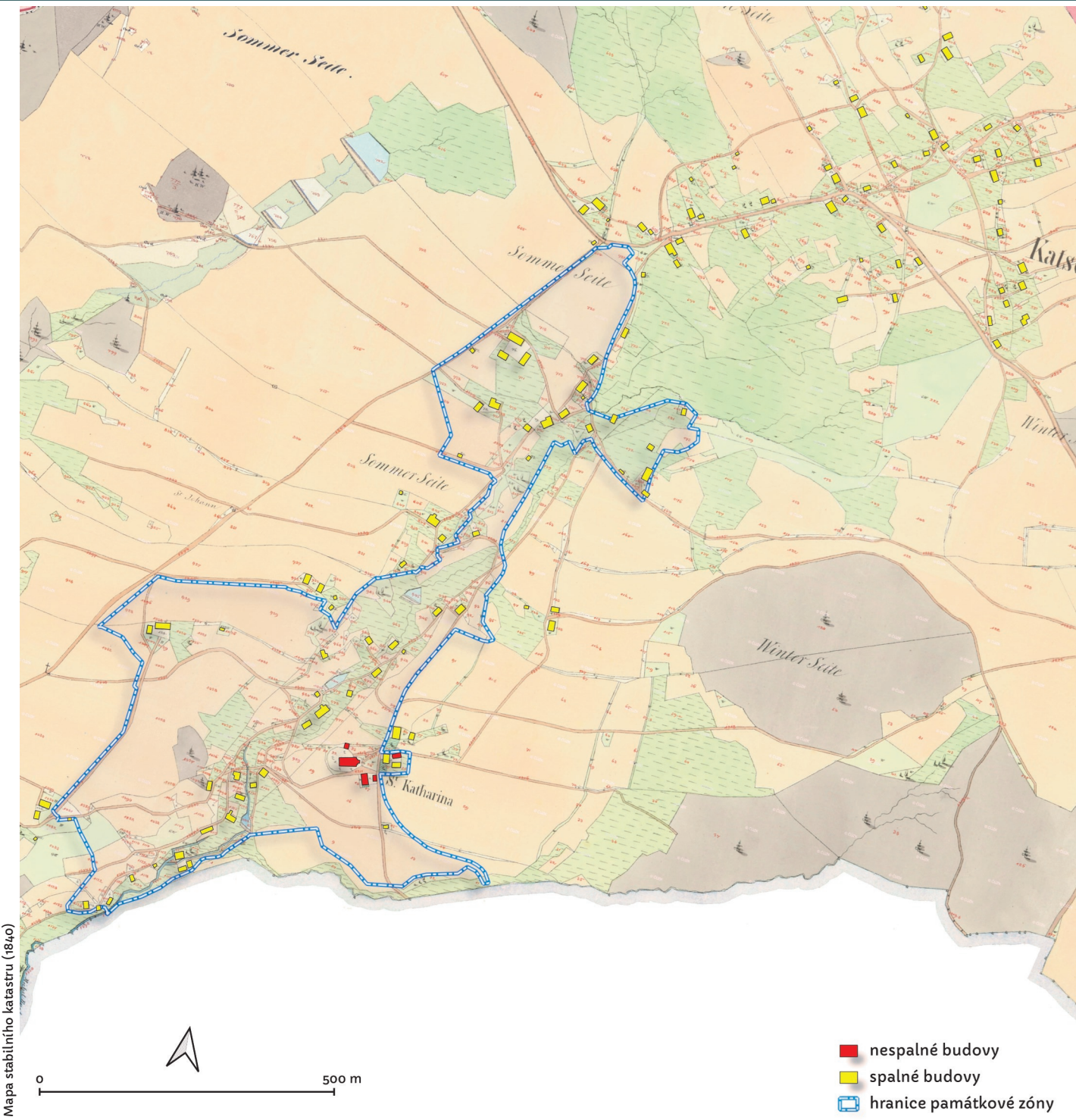


Nejvýznamnějším kačerovským rodákem je lékař, hudebník, mecenáš a cyklista, zakladatel české otorinolaryngologie prof. MUDr. Emilian Kaufmann (1852–1912). Je pohřben na kačerovském hřbitově, kde má zajímavý náhrobek.

URBANISMUS

Doložitelná podoba vesnice se skládala ze dvou částí – Horního a Dolního Kačerova. Tyto části měly půdorysně odlišnou podobu a mohly tedy být i různého stáří. Dolní Kačerov s kostelem se nachází při údlí Liberského potoka. Horní Kačerov byl umístěn severněji, nad sevřeným údolím potoka, ve svahu postupně stoupajícím k vrcholu Pláň.

Z mapy stabilního katastru je možné vyčíst, že největší usedlosti byly umístěny nad údolím potoka v dolní části vesnice. Převážně na západní straně. Dnes jsou zaniklé, ale lze předpokládat, že se jednalo o nejstarší jádro vesnice. Jejich záhumenicová plužina pokračovala v dlouhých širokých pásích k zalesněným svahům údolí řeky Kněžné, téměř až na okraj katastru. Obdobnou parcelaci je možno vidět i na protější straně údolí. V údolí potom byly drobnější objekty chalupníků a domkařů. Daleko pravidelnější a hustší plužinu vykazuje zástavba Horního Kačerova. Terminologicky je možné zařadit Kačerov mezi lineární lánovou vesnici. V lánovém typu vsi tvoří obvykle základní osu vodní tok, podél něhož vede komunikace. Hospodářské usedlosti byly vystavěny v bezpečné vzdálenosti od vodního toku a ve vhodné poloze k obdělávání půdy. Za usedlostmi se totiž táhnul dlouhý pruh parcely končící mnohdy s hranicí katastru. Ten patřil k usedlosti a byla na něm zahrada, pole, louky, les. Prostor nivy vodního toku byl obvykle zastavován až později v souvislosti s rozrůstáním vesnice. Zde však majitelé nevlástnili půdu k obdělávání.



Mapa stabilního katastru (1840)

- nespalné budovy
- spalné budovy
- hranice památkové zóny



Sousoší Plety