

NÁVESNÍ KAPLE JIŽNÍCH ČECH  
A PŘÍLEHLÉ MORAVY I.

PAVEL HÁJEK  
ZDENKA PALOUŠOVÁ





Roku 1800

VII 27

NÁVESNÍ KAPLE  
JIŽNÍCH ČECH  
A PŘILEHLÉ MORAVY I.

TIPOLOGIE STAVEB DO POLOVINY 19. STOLETÍ

PAVEL HÁJEK – ZDENKA PALOUŠOVÁ

NÁRODNÍ PAMÁTKOVÝ ÚSTAV  
ČESKÉ BUDĚJOVICE  
2021

*Kniha vznikla v rámci dílčího cíle Odborné monografie výzkumné oblasti  
Prezentace výsledků výzkumu a vývoje NPÚ financované z institucionální podpory  
Ministerstva kultury na dlouhodobý koncepční rozvoj (IP DKRVO).*

Odborně recenzovali  
PhDr. Irena Bukačová  
Karel Skalický

Na obálce použity fotografie kaplové zvonice v Ratiboři, foto Pavel Hájek, 2021  
a iluzivní oltářní architektury s obrazem Korunování Panny Marie v závěru návesní kaple v Děbolíně,  
foto Zdenka Paloušová, 2021  
Na frontispisu použita fotografie nástěnné malby sv. Anny v interiéru návesní kaple v Záluží u Vodňan,  
foto Pavel Hájek, 2021  
Na předsádce použita kresba Václava Šebeleho zachycující náves v Dolním Ostrovci kolem roku 1880,  
Prácheňské muzeum v Písku

© Pavel Hájek – Zdenka Paloušová, 2021  
© Národní památkový ústav, územní odborné pracoviště v Českých Budějovicích, 2021

ISBN 978-80-88446-00-2

# OBSAH

## ÚVODEM STRUČNÉ UJASNĚNÍ CÍLŮ, POJMŮ A SOUVISLOSTÍ

9

### *Společenské a historické souvislosti vzniku venkovských kaplí*

11

## OD ZVONIC K NÁVESNÍM KAPLÍM

19

### *Zvonění na výstrahu před obecním nebezpečím*

19

#### *Návesní zvonice*

23

#### *Kaplové zvonice*

27

### *Zvětšování kaplí pod zvonice*

39

#### *Zvonicové kaple*

55

## OD MÍST MODLITBY K LITURGICKÝM PROSTORŮM

127

### *Místa k obecní modlitbě*

127

### *Kaple se zvonice nad štítem*

134

#### *Štítové kaple*

148

## NÁVESNÍ KAPLE NA CESTĚ KE KOSTELŮM

221

## ZÁVĚREM

243

## LITERATURA

245

## ZUSAMMENFASSUNG / SUMMARY

250

## MÍSTNÍ REJSTŘÍK

253



# ÚVODEM STRUČNÉ UJASNĚNÍ CÍLŮ, POJMŮ A SOUVISLOSTÍ

Publikace, kterou právě držíte v rukou, myšlenkově i faktograficky navazuje na dlouholetý průzkum fondu drobné sakrální architektury, který oba její autoři započali již v devadesátých letech 20. století.<sup>1</sup> Podobně tomu bylo i u dvou publikací o zděných a kamenných božích mukách v jihočeském regionu, které v roce 2009 uvedly ediční řadu Monumenta, vydávanou českobudějovickým pracovištěm Národního památkového ústavu.<sup>2</sup> I v tomto případě se autoři pokusili o přehledné – byť nutně pouze výběrové – zachycení souboru materiálních svědků naplňování vztahu venkovských obyvatel k Bohu, tentokrát zaměřeného na stavby, které vznikaly na území dnešního vymezení Jihočeského kraje v centrálních polohách vesnických intravilánů.<sup>3</sup> Z praktických důvodů bylo téma typologie návesních kaplí rozděleno do dvou knižních svazků. První se zabývá objekty, jejichž podoba vyrostla ze zvyklostí 18. a první poloviny 19. století a odkazuje více či méně na barokní a klasicistní tvarosloví. Meritem druhého svazku budou návesní kaple stavěné od druhé poloviny 19. století až do současnosti, v architektonickém ztvárnění většinou napodobující obecné tendence od historizujících novoslohů přes moderní styly meziválečné doby až po tradicionalistické pojetí některých v současnosti vznikajících staveb. Obě publikace se soustředí především na architektonickou stránku staveb. Charakteristika jejich stávajícího movitého vybavení je s ohledem na jeho bezpečnost zmiňována pouze výjimečně.

Pro lepší srozumitelnost bude prospěšné alespoň stručné ujasnění pojmů, s nimiž tato kniha pracuje. Podle historicky i současně platného kanonického práva<sup>4</sup> používá římskokatolická církev označení kaple pro všechny bohoslužebné prostory, které nemají plný právní status farního kostela. Kromě chybějících právních úkonů je na první pohled dobře patrným příznakem rozlišení kostela a kaple absence využívaného svatostánku (latinsky *tabernaculum*), tedy schrány určené pro uchování hostií posvěcených ve slavnosti eucharistie (*reliqua sacramenti*) během mše svaté. Dle katolického učení se hostie promění a zůstávají tělem Kristovým. Posvěcené hostie proto bývají věřícím při některých příležitostech vystavovány v monstranci k adoraci.<sup>5</sup> Svatostánek je od časů tridentského koncilu většinou dřevěnou skříňkou uzavíratelnou dvířky, která bývá umístěna v dolní středové části oltářní architektury (před *predellou*). Pokud je tělo Kristovo uschované ve svatostánku, mělo by na oltáři nebo před ním svítit v zavěšené lampě tzv. věčné světlo.

1 Výstup projektu Ministerstva kultury *Kaple a kapličky v regionu jižních Čech – Architektura a mobiliář*, zpracovávaného v letech 1999–2002, byl zaměřen na kompletní terénní dokumentaci drobné sakrální architektury v necírkevním vlastnictví a je uložený ve spisovém archivu NPÚ, ÚOP v Českých Budějovicích.

2 HÁJEK 2009; PALOUŠOVÁ 2009.

3 Výzkum srovnatelného záběru a geografického rozsahu v rámci českých zemí dosud nebyl publikován. K návesním kaplím a zvonicím v rámci mikroregionu Pelhřimovska srov. ČERNÝ 2002. Šířeji pojaté vymezení předmětu výzkumu preferovala v rámci jednotlivých západočeských subregionů BUKAČOVÁ – FÁK 2006–2013. Formu odborného průvodce zvolil SKALICKÝ 2006.

4 Kodex kanonického práva římskokatolické církve (*Codex Iuris Canonici*, dále CIC) – užíváme text schválený k vydání Českou biskupskou konferencí 6. října 1992.

5 Monstrance je většinou uměleckým zlatnickým dílem. Hostie je v ní upevněná do tzv. lunuly, což je do srpku měsíce zlatnický vytvořená svorka z ušlechtilého kovu, zdobená gravírováním, tepáním, často i drahokamy, dole s držákem. Posvěcená hostie vložená do lunuly se vsune držákem do pevně připojené kolejničky v zasklené schránce monstrance.



Rohy (CK) – výklenková kaple, nástěnná malba s námětem milostné sochy Panny Marie Kájovské, stav v roce 2019 [ZP]



Kostel (latinsky *ecclesia*) bývá rozměrnou „posvátnou budovou, určenou pro bohoslužby, do níž jsou věřící oprávněni přijít, aby zde konali bohoslužby, především veřejné.“ (kán. 1214 CIC). Slavnostní svěcení je předepsáno zejména pro katedrální a farní kostely (kán. 1217 CIC). Kaple (latinsky *oratorium*) slouží „k bohoslužbám pro společenství nebo skupiny věřících, kteří se tam scházejí“ (kán. 1223 CIC), což by mělo platit pouze se souhlasem diecézního biskupa – ordináře, který předem zkontroloval, zda je kaple „náležitě vybavena“ (kán. 1224 CIC). Na rozdíl od kostelů nebývají kaple svěceny, mohou ale být žehnány, což nic nemění na obecném vnímání a užívání zasvěcení konkrétním světcům. Prostory však musí být „vymezené pouze pro bohoslužby a bez jakéhokoli domácího využití“ (kán. 1229 CIC). Lze v nich slavit bohoslužby a obdarovávat svátostmi.

*Capella*, pojmenování historicky odvozené od pláště sv. Martina, většinou znamená malé kultovní místo věnované památce určitého světce.<sup>6</sup> Rozlišování jednotlivých typů sakrálních staveb se často vnímá prostřednictvím jejich velikosti, jde však spíše o způsob jejich využívání.

Obecní kaple, v českých zemích nejčastěji označované jako návesní (v německy mluvících zemích *Dorfkapelle*, *Ortskapelle*), neboť jsou nejčastěji centrem dané obce, tvoří nejpočetnější podsoubor síňových kaplí. Až na několik výjimek nebyly a nejsou ve vlastnictví římskokatolické církve, avšak platí pro ně co do pravidel užívání v podstatě shodná výchozí ustanovení jako pro jiné typy kaplí (soukromé, hradní, hřbitovní, křestní a podobně). Pro uvedení do „funkce“ jsou zapotřebí slavnostní posvátné úkony jejich zasvěcení nebo žehnání knězem.

Pojem mešní kaple (německy *Messkapelle*) má historickou povahu, církev jej v současnosti oficiálně neužívá. Je však stále běžným označením některých sakrálních staveb především v sousedním Rakousku (vzácněji též v jižním Německu, Švýcarsku a na jihu Tyrolska). Vztahuje se k menším svatyním, v nichž se pravidelně slaví mše svatá. Mešní kaple, na rozdíl od jiných podobných staveb, mají k dispozici odpovídající povolení a vybavení pro pravidelné slavení bohoslužeb (mešní licenci, svatostánek, zvony atd.), nemají však ustanoveného vlastního kněze. Za mešní nelze označovat všechny návesní kaple, i když se v nich se svolením ordináře příležitostně sloužily zejména zádušní, výroční, popřípadě posvícenské mše.

## SPOLEČENSKÉ A HISTORICKÉ SOUVISLOSTI VZNIKU NÁVESNÍCH KAPLÍ

S jistou mírou zjednodušení lze konstatovat, že zděné kapličky a kaple nejrůznější velikosti začaly v jihočeské volné krajině – později i v intravilánech – vznikat v průběhu, a zejména po skončení třicetileté války. Přeživší lidé oplakávali své mrtvé a současně děkovali za přežití. Obyvatelstvo českých zemí bylo doslova zdecimováno nejen bojovými operacemi a hospodářským rozvratem, ale i úbytkem obyvatelstva a následnými morovými ranami.<sup>7</sup> Není proto divu, že mezi nejstarší kaple patří zejména ty, které vznikaly z votivních a duchovně ochranných důvodů.<sup>8</sup> Spolu s odezníváním těžké doby do střední Evropy vstoupil zcela nový stavitelský a umělecký styl, kterému se později začalo říkat baroko. I na českém jihu se překotně stavělo, upravovalo a krášlilo.<sup>9</sup>

Jihočeská venkovská krajina se tak postupně zaplňovala množstvím sakrálních staveb, jejichž poslání souviselo s principy organizace duchovního života společnosti. V průběhu času do nich byla vkládána i četná výtvarná díla, některá vnímaná s lokálně kultovními přesahy. Za vznikem božích muk, výklenkových kaplí, křížů a posléze i síňových kaplí lze spatřovat hluboké náboženské cítění jejich původců, vznikaly z potřeby spojit náboženské děje s konkrétními místy, z touhy po duchovní útěse, někdy jako připomínka zemřelého, vytvářely duchovní prostor k rozjímání, odpočinku a modlitbě. Zároveň v sobě nesly všeobecně akceptovanou duchovní symboliku. Podstatné je, že tyto drobné stavby vznikaly spontánně, na základě vnitřních pohnutek stavebníků. Nejednou odkazovaly i na poutní místa a směřovaly k nim individuální poutníky i skupinová procesí.<sup>10</sup> Vyrůstaly z víry, že i zde na zemi je možné se přiblížovat k posvátnu a setkávat se s ním.<sup>11</sup> Do intenzity projevu lidové zbožnosti se výrazně promítaly obavy před nenadálými neštěstími, prosby se upínaly k svatým ochráncům spojovaným s prosbami za zdraví lidí i domácích zvířat, příhodné počasí a úrodu.<sup>12</sup> Některá z těchto zastavení se stávala lokálními centry zvláštní úcty, často nad studánkami či v místech spojených s tradovanými příběhy.

Některé kaple svým vybavením odkazovaly na více či méně vzdálená poutní místa. U osad se stavěly i tzv. shromažďovací kapličky, od nichž poutníci vycházeli na cestu, kde je k modlitbám vybízela další boží muka, kapličky

6 BLAŽÍČEK – KOPÁČEK 1991, s. 96.

7 K populačnímu vývoji na českém venkově srov. MAUR 1987; GRULICH 2008.

8 Situaci kaplí v okolí jihočeských měst interpretovali GAŽI – HANSOVÁ 2012.

9 Blíže KALISTA 1994.

10 MIKULEC 2013a, s. 179–190.

11 V širších souvislostech srov. DULLES 1996; OTTO 1998, s. 134.

12 KUPKA 1907; MOUDRÝ 1924, s. 152–153.



Bílá (JH) – návěsní kaple s dominantní liturgickou funkcí, stav v roce 2019 [ZP]



Maříž (JH) – bývalá návěsní kaple v obci téměř zlikvidované při rozšiřování hraničního pásma, stav v roce 2019 [ZP]

a kaple, na dohled poutních místa pak stály kapličky, kterým se někde říkalo poklony.<sup>13</sup> I když funkční označení těchto staveb mohlo být různé, nesly obdobné poslání – sloužily k individuální modlitbě, společné pobožnosti nebo i – v případě větších staveb a se svolením ordinariátu – pro mši svatou.

Náboženství se v životě venkovských obyvatel projevovalo různými způsoby. Základním článkem praktického duchovního života věřících byly farní a filiální kostely. Pravidelná účast na nedělních bohoslužbách byla závazná alespoň pro jednoho člena domácnosti, setkávali se zde věřící ze všech „přifařených“ obcí.<sup>14</sup> Vykonání každodenních zbožných úkonů, které byly přirozenou součástí každodenního života, bylo vázáno i na obydlí věřících.<sup>15</sup> V hor-

13 Na Moravě se užívá pojmenování poklona v širším slova smyslu.

14 Srov. OLIVA 1905; MOUDRÝ 1924, s. 150.

15 V středoevropském kulturním a kultovním prostředí se již ve středověku vyvinul tzv. svatý kout, kde rodina i další obyvatelé domu vykonávali každodenní pobožnost. Jednalo se o část obytné světnice související s rohovou lavicí a jídelním stolem, ležící diagonálně od pece. Sloužil jako prostor pro každodenní náboženskou praxi, vybavený býval křížem a obrazy svatých. Blíže FROLEC – VAŘEKA 1983; PETRÁŇ a kol. 1995, s. 66–67.



Léštnice (JH) – náves s dřevěnou kaplovou zvonící, vesnice v pohraničním pásmu zlikvidovaná v roce 1951, stav po roce 1940, soukromá sbírka

ských a podhorských oblastech Šumavy, kde v zimních měsících byla kvůli klimatickým podmínkám dostupnost kostela omezená či zcela znemožněná se již v průběhu 18. století začaly objevovat kamenné stélové výklenkové kaple, stavěné u horských a podhorských samot, které sloužily k osobní i skupinové modlitbě. Jejich tvarosloví vycházelo z jednotlivosti a celku potridentských oltářních architektur.

Specifická skupina kaplí, jejichž typologii chceme představit touto knihou, stojí v centrální části vesnic, mají větší či menší vnitřní prostor – lze do nich vstoupit a obvykle do svého vnitřního prostoru pojmu několik osob. Velice často zahrnují architektonicky upravené místo pro obraz či sochu, v případě jejich liturgického využití i pro oltář. Nebylo tomu tak vždy a všude, přesto můžeme konstatovat, že se obecně stavby kaplí – postupujeme-li po časové ose směrem k přítomnosti – v půdorysu i ve vnitřním prostoru zvětšovaly. Rozměry a původní výbava staveb souvisely s množstvím donačních prostředků, záměry svých budovatelů, a tedy i s politickou a náboženskou situací. Jejich architektonická podoba se odvíjela od soudobých předloh, ve snaze o určitou reflexi současného stylu vysoké – tedy církevní i městské architektury.

Zjevně důležitou, jen ale dosud velmi málo prozkoumanou úlohu při rozšiřování vědomí o možnostech liturgického využití menších sakrálních prostorů sehrávaly pastorační aktivity mnišských a řeholních řádů.<sup>16</sup> Za příznačný doklad těchto tendencí u vyšebrodských cisterciáků můžeme považovat vzorové návrhy stylově vybroušených pozdně barokních síňových kaplí, které vznikly krátce před polovinou 18. století a byly spojené s činností vyšebrodského „inženýra“ Antona Mickla, absolventa pražského technického učiliště a mladšího bratra věhlasného vyšebrodského opata.<sup>17</sup> Přestože nevíme nic o způsobech jejich praktické realizace, poskytují vodítko k přemýšlení i o podobě a funkci drobných sakrálních staveb, které nacházíme v obcích spadajících do akčního rádia dalších jihočeských klášterů, zejména zlatokorunského.<sup>18</sup>

16 Ukázkovým je příklad rozměrné kaple sv. Kateřiny zřízené plaskými cisterciáky na návsi v západočeských Nynicích, blíže RYŠAVÝ 1995.

17 Micklovy nákresy jsou uloženy v Archivu Cisterciáckého opatství Vyšší Brod, fond Cisterciáci Vyšší Brod, nezpracovaný materiál, přírůstek č. 1. Blíže k Micklovým kopiím architektonických návrhů schwarzenberského architekta Antona Erharda Martinelliho, které jsou součástí stejného konvolutu jako vzorové návrhy venkovských kaplí, ŠANDA 2020, s. 283 a 346.

18 Blíže PALOUŠOVÁ 2007.

Návesní kaple dnes patří naprosto neodmyslitelně k obrazu nejen jihočeského venkovského prostředí. Tento zdánlivě neproblematický fakt má své historické souvislosti, které je nutné vnímat, abychom alespoň zčásti dokázali pochopit, proč a kdy se tak stalo. Vznik a stavební proměny tohoto specifického typu staveb probíhaly v souvislosti s událostmi 18. a 19. století, které ovlivňovaly jejich podobu i četnost a přímo souvisely s postupnou proměnou jejich funkcí.

Praktické dopady myšlení, kterému jsme uvykli říkat osvícenecký absolutismus, a s ním související rozsáhlé státní a vrchnostenské reformy zásadním způsobem ovlivňovaly vztah příslušníků selského stavu k půdě a obci, ale i způsoby začleňování do církevní organizace.<sup>19</sup> Jedním z hlavních cílů tereziánských a josefínských reforem bylo zajištění hospodářské prosperity země. Nástrojem měly být mimo jiné podpora podnikání, rozvoj manufaktur, podpora obchodu, a na venkově pak odstranění nevolnictví a zavádění náboženské tolerance. Postupné vymaňování selského stavu z přímé závislosti na vrchnosti vnímal vídeňský dvůr jako jeden z hlavních kroků vedoucích ke zvýšení ekonomické aktivity venkova. Pod tlakem venkovských nepokojů vydala Marie Terezie v srpnu 1775 čtvrtý robotní patent, který přinesl zásadní změny ve výpočtu roboty, vycházející z výše pozemkové daně (kontribuce), kterou poddaní platili státu. K tomu účelu byl vytvořen tereziánský katastr, který mimo jiné přesně stanovoval výměry pozemků a zavedl domovní čísla popisná. Součástí tereziánských ekonomických reforem, které se promítly do podoby českého venkova, byla i tzv. raabizace – poddanská a pozemková reforma, jejíž podstatou bylo rozdělení vrchnostenské půdy mezi sedláky, kteří ji dostali do dědičného nájmu. Vznikla tím vrstva svobodných sedláků, kteří již neměli robotní povinnost, odváděli však vrchnosti peněžní či naturální dávky. Raabizace tak dala podnět k poslední vlně kolonizace českého venkova. Reforma byla uplatněna nejprve na majetku zrušeného jezuitského řádu, posléze byla dekretem z 10. února 1783 nařízena na 105 komorních panstvích pod dozorem či správou státu. Na ostatních panstvích byla pouze doporučena, přesto v důsledku těchto nařízeních v Čechách vzniklo 128 nových vesnic.<sup>20</sup>

V úsilí Marie Terezie o reformu habsburského soustátí pokračoval i Josef II., který se ještě za života své matky velmi intenzivně zabíral úpravou vztahů mezi poddanými a vrchností. Na základě častých návštěv venkova, které spoluvytvářely císařovu veřejnou podobu a symbolicky upevňovaly vztah venkovského obyvatelstva ke státu, si mimo jiné vytvářel i vlastní názor na stav zemědělské výroby. Byl přesvědčený, že další uvolnění vztahu mezi poddanými a vrchností je tou cestou, která přispěje k hospodářské prosperitě státu. Výsledkem bylo zrušení nevolnictví 1. listopadu 1781. *Patent o zrušení tělesné poddanosti neb člověčenství* mimo jiné uzákonil tři okruhy poddanských svobod – právo volného pohybu, tedy možnost stěhovat se bez souhlasu vrchnosti, právo svobodného uzavírání sňatků a právo svobodné volby řemesla a školní přípravy na ně. Poddanství jako takové však patent zachoval. Nejvýznamnějším dekretem v náboženské oblasti byl tzv. toleranční patent vydaný 13. října 1781, který uzákonil částečnou náboženskou svobodu, ponechal sice privilegované postavení římskokatolické církve, kodifikoval však toleranci pro další tři vyznání.<sup>21</sup>

Zásadní celospolečenské změny v náboženském životě hluboce zasáhly i jeho projevy mezi venkovským obyvatelstvem. Státně proponovaný přístup odmítal dosavadní projevy zbožnosti jako zastaralé, základním principem se stal racionalismus ve víře podporovaný mimo jiné i ekonomickými zájmy. Omezena měla být délka bohoslužeb, o dvě třetiny byl snížen počet svátků s cílem zvýšit počet dnů využitelných k práci, byly zakázány dálkové poutě a dovolena byla jen dvě procesí – o Božím Těle a o prosebných dnech, avšak bez korouhví a bez hudby. Za zbytečné až škodlivé bylo považováno různé posvěcené předměty – svaté obrázky, svátostky, kopie milostných soch, škapulíře a podobně. V souvislosti s bojem proti tzv. pověrám bylo zakázáno vykonávání starých ochranných rituálů – jako například zvonění na mraky, další prosebná procesí, svěcení předmětů či vykuřování obydlí. Zakázány byly i okázalé církevní slavnosti a rituály jako stavění Božích hrobů a jesliček v kostelích, z chrámů byly odstraněny votivní dary, odmítnuta byla kající procesí na Velký pátek spojovaná často s flagelantstvím. Dekretem z 12. ledna 1782 Josef II. zrušil v českých zemích na 150 klášterů. Jako nepotřebné byly především ve městech zrušeny a prodány některé kostely a kaple, zrušena byla i náboženská bratrstva. Snad nejkontroverznějším nařízením, které vyvolalo vlnu nesouhlasu, se stalo nařízení zakazující pohřbívání mrtvých v dřevěných rakvích. Všeobecný odpor k tomuto nařízení nakonec vedl k jeho zrušení dne 24. ledna 1785.<sup>22</sup>

Reformy se dotkly i samotné organizace a postavení církve, která se tak stávala nástrojem státní moci. Úkolem faráře bylo i nadále pečovat především o duchovní život obyvatel, zároveň byl prostředníkem vůči státní moci, zajišťoval osvětu a vzdělání. Reformy měly zajistit dostupnost duchovní očisty pro každého. Na jedné straně došlo

19 V širších souvislostech NEŠPOR 2006; MALÝ 2016.

20 Srov. KAZIMOUR 1921; ČERNÝ 1928; PETERS 1947.

21 MELMUKOVÁ 1999; NEŠPOR 2006a.

22 MIKULEC 2009.



Záboří u Protivína (PI) – detail nástěnné malby s datačními nápisy v interiéru zvonice kaple, stav v roce 2021 [PH]

ke zrušení řady tzv. nepotřebných kostelů, kaplí a klášterů, na druhé straně proběhla reorganizace farností, která jejich počet naopak zvětšila. Cílem reorganizace bylo zajistit, aby každý farník měl kostel vzdálený maximálně hodinu cesty od domova. Naplnění tohoto cíle se neobešlo bez zvýšení počtu far a lokálií, včetně výstavby nových kostelů. K rozšíření farní sítě byly mimo jiné využity i finanční prostředky získané rozprodejem majetku zrušených klášterů. Rozprášené konventy navíc poskytly i část duchovních pro osazení nových far.<sup>23</sup> Součástí reorganizace duchovní správy byly mimo jiné i úpravy hranic jednotlivých diecézí a s tím související zřízení českobudějovické diecéze v roce 1785, reprezentované prvním biskupem Janem Prokopem Schaaffgotschem.<sup>24</sup>

Josefínské změny svou radikálností překročily dobově akceptovatelné hranice. Po nástupu císaře Leopolda II. na habsburský trůn v roce 1790 došlo k jejich částečné revizi a k celkovému uvolnění duchovního života věřících. Navzdory státním nařízením ve venkovském prostředí projevily hluboce zakořeněné barokní zbožnosti a kolektivní víry přetrvávaly.<sup>25</sup> Jejich postupná revize se stala jedním z předpokladů pro zakládání venkovských kaplí. Příslušníci venkovských obcí tak realizovali svou potřebu budovat duchovní prostor, s nímž se identifikovali a který je reprezentoval.

23 Zánik zlatokorunského konventu podrobně interpretovala HANSOVÁ 2007.

24 SVOBODA 2009.

25 GAŽI 2010.



# OD ZVONIC K NÁVESNÍM KAPLÍM

Návesní kaple v současnosti vnímáme jako sakrální prostor, který je jedním z prostředků naplňování duchovního života ve vesnickém prostředí, zejména pak v obcích, které postrádají kostel. V takovém pojetí návesní kaple principiálně navazují na farní organizaci a do jisté míry funkčně doplňují větší liturgické prostory. Zakládání a výstavba návesních kaplí však probíhala do značné míry nezávisle na církevní organizaci a byla často výsledkem vůle a rozhodnutí majitelů či obyvatel příslušné obce.<sup>26</sup> Obce na sebe rovněž braly povinnost finančně zabezpečit vlastní výstavbu, ale zejména následnou údržbu a provoz. Liturgické úkony v ní obvykle zajišťoval duchovní správce příslušné farnosti.

Majetková vazba návesní kaple na příslušnou obec je důsledkem skutečnosti, že prvotní důvod vzniku těchto staveb a s tím spojený účel nesouvisel jen s náboženskými potřebami obyvatel. Liturgickým prostorem v současném pojetí se návesní kaple stávaly až v průběhu 19. století, kdy pro vybrané objekty byly vydávány mešní licence, tedy podmínky, za kterých mohla být v kapli sloužena plnohodnotná mše.

## ZVONĚNÍ NA VÝSTRAHU PŘED OBEČNÍM NEBEZPEČÍM

Kořeny, ze kterých se posléze zrodil fenomén návesních kaplí, jsou bezprostředně spjaty s vlastnostmi městské i vesnické zástavby 18. století. I ve městech tvořily značné procento dřevěné konstrukce, na venkově pak dřevěné roubené stavby s doškovými a šindelovými střechami dominovaly ještě výrazněji. Požáry již od středověku představovaly pro města i kolonizační vsi jedno z největších nebezpečí. Spalnost stavebních konstrukcí a soustředění zástavby na malý prostor mělo v případě vypuknutí požáru fatální následky.<sup>27</sup>

V první polovině 18. století zničily v celé habsburské monarchii požáry desítky měst a obcí. Rozsah způsobených škod a z toho plynoucí ekonomické ztráty bezesporu byly jedním z impulsů, které přispěly k potřebě seriózně se zabývat protipožární ochranou. Dne 21. srpna 1751 vydala císařovna Marie Terezie tzv. ohňový patent.<sup>28</sup> Z širšího pohledu to byl právě tento dokument, který stál na počátku zásadní proměny většiny venkovských sídel, která v jižních Čechách vyvrcholila – vyjma horských a podhorských oblastí – ve druhé a třetí čtvrtině 19. století. Postupné naplňování jeho ustanovení změnilo urbanismus venkova do podoby, která se ve větší míře dochovala dodnes a která se stala idealizovaným předobrazem toho, čemu jsme uvyklí říkat „jihočeská vesnice“. Od roku 1762 platily pro schwarzenberská panství regule, podle kterých měli poddaní stavět pouze kamenné domy s řádným komínem.<sup>29</sup> Toto nařízení o více než dvě desetiletí předběhlo další protipožární patent vydaný 24. ledna 1787 císařem Josefem II. Takzvaný *Řád k hašení ohně* jasně deklaroval, že „stavěti domy ze samého dřeva se zakazuje pod pokutováním panského úředníka.“<sup>30</sup>

26 Vybudování návesní kaple muselo být odsouhlaseno církevní správou, obvykle konzistoří a příslušným farářem.

27 Spalnost předmoderních konstrukcí byla diskutována mj. v souvislosti vyhodnocováním informací, které jsou obsaženy v mapách stabilního katastru, blíže např. EBEL 2004; BUMBA 2007; BUCHOVSKÝ 2018.

28 K císařským patentům druhé poloviny 18. století včetně protipožárních opatření blíže např. FRAIS 2005; HLEDÍKOVÁ – JANÁK – DOBEŠ 2007; VOJAČEK – SCHELLE – KNOLL 2016.

29 EBEL 2007, s. 57.

30 SVOBODA 1927.



Libív (CB) – zvonička (tzv. vidlák), stav v roce 2021 [PH]



Opalice (CB) – zvonička (tzv. vidlák) na kresbě Aloise Terše, stav v roce 1940, Jihočeské muzeum v Českých Budějovicích

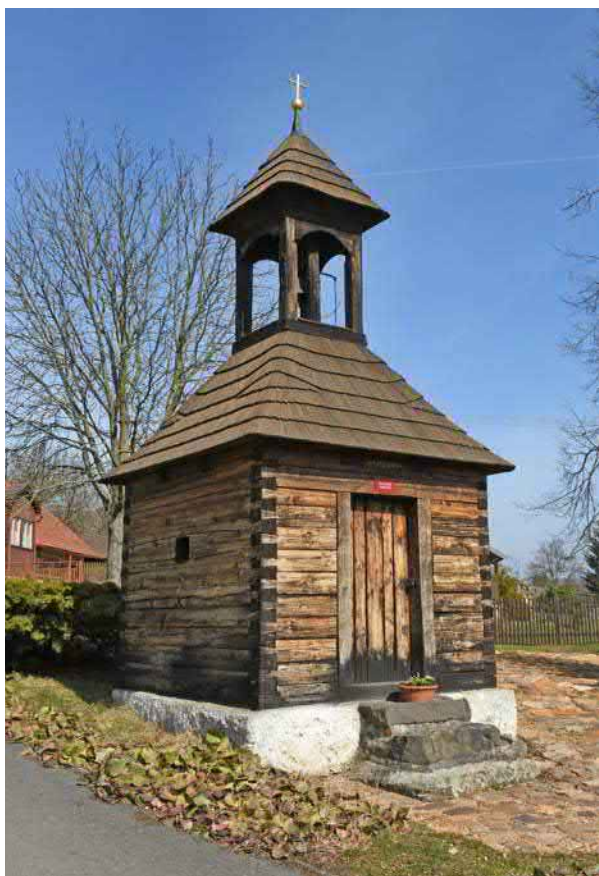
S jistou mírou nadsázky lze tvrdit, že se právě protipožární normativní dokumenty staly „zakládacími“ akty návesních kaplí. Nařízení stanovila základní protipožární opatření při výstavbě domů, povinnosti obce ve vztahu k prevenci požárů a také základní zásady pro hašení požárů. Ukládala, aby pazderny a chlebové pece byly umístěny vně obytných stavení, aby dymníky a dřevěné komíny vymazané hlinou byly nahrazeny zděnými komíny. Dřevěné objekty měly být do budoucna nahrazeny zděnými stavbami, navíc vybavenými silnou vrstvou mazanice. Obec měla za povinnost vybudovat na návsi rybníček jako zdroj vody, měly být vyhloubeny nové studny a před obydlení vysázeny stromy, nejlépe vrby nebo lípy, které bránily rychlému šíření ohně. Nařízeno bylo i zřízení funkce nočních *vartýřů*, kteří spolu s ponocnými hlídali obce a v případě vypuknutí požáru měli za povinnost „na zvon udeřit“.<sup>31</sup> A k tomu účelu měla obec zřídit zvoničku umístěnou na veřejném prostranství s dobrou dosažitelností.

Ohňový patent blíže neurčoval podobu zvonice, ponechával ji zcela na jednotlivých obcích. V místech, kde stál kostel, byly k tomuto účelu využívány kostelní zvony, jinde se zřizovaly samostatné malé zvoničky. Provizorně zvon mohl viset i na kovárně, rychtě, dobře dosažitelné zdi některého ze statků, posléze i na hasičské zbrojnici. Díky tomu, že patent určoval pouze funkčnost, tedy použití zvonu v případě požáru, nikoliv podobu zvoničky, začaly po polovině 18. století vznikat na návších velmi rozmanité stavby. Chudší obce vyřešily nařízením tím, že nechaly zavěsit zvon do koruny vzrostlého stromu na návsi, obvykle lípy nebo dubu. Využívalo se rozsochy ve vrcholových partiích, kde byla zřízena jednoduchá dřevěná konstrukce pro zavěšení zvonu, zpravidla doplněná stříškou pro ochranu před nepřízní počasí. Toto řešení mělo zásadní nedostatek v tom, že ve vegetačním období olistění stromu omezovalo šíření zvuku. Dodnes se takových improvizovaných zvoníček dochovalo jen velmi málo. Příkladem může být zvon zavěšený v rozsoše památné lípy v severočeské obci Božtěšice na okraji Ústí nad Labem.

Častější formou bylo použití samostatně stojícího hrubě otesaného kůlu, v jehož rozsoše byl zavěšený zvoněk, krytý často dřevěnou šindelovou stříškou, nejčastěji sedlovou nebo kuželovou. Stříšku většinou ukončoval jednoduchý křížek. Pro takový typ zvoničky se vžila regionálně užívaná označení *vidlák*, *dvoják* nebo *zouvák*.

31 Tamtéž, srov. URBAN 1990.





Ostrovec u Terešova (RO) – roubená zvonice, stav v roce 2021 [PH]



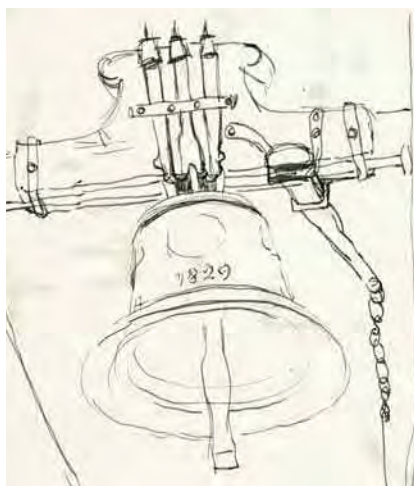
Šerkov (PI) – zvonice, stav v roce 2021 [PH]

Šrák označoval dva samostatné kůly, mezi nimiž visel zvonek. Zvonice byly většinou dřevěné, vlivem povětrnosti podléhaly poměrně rychle zkáze a musely být opakovaně obnovovány či nahrazovány zděnými stavbami. Pěkný příklad vidláku zůstal zachován v **Libívi (CB)**, osadě obce Dříteň, či **Vladyčíně (PI)** severně od Milevska. Poměrně pozdní příklad dnes již nestojícího vidláku se zvonem z roku 1829 kresebně zaznamenal v **Opalicích (CB)** Alois Terš.<sup>32</sup> Zvonice sloužily nejen svému primárnímu účelu, tedy ohlašovat požár či jiné nebezpečí, ale přebíraly i některé funkce chybějící kostelní zvonice – pravidelně se zvonilo ranní, polední a večerní klekání, také hodinka a umíráček při úmrtí některého ze sousedů a na rozloučení se zemřelým před odchodem smutečního průvodu ze vsi. Někde se zvonilo proti špatnému počasí, zejména hrozilo-li krupobití. Původní civilní poslání návěsní zvonice doplnily funkce dotýkající se duchovního života obce.

Pravidelné zvonění za každého počasí a v každém ročním období vyvolalo potřebu vybudovat u zvonice přístřeší. Kolem paty dřevěných sloupů vyrůstaly uzavřené čtvercové prostory, které stavebně „pohlcovaly“ původní zvonice. Hlavním stavebním materiálem zprvu bývalo dřevo – prkna či roubení z trámů. Od poslední čtvrtiny 18. století se však stále více prosazovaly zděné stavby, což bylo v souladu s dalšími protipožárními opatřeními vydávanými jak Marií Terezií a Josefem II., tak i některými vrchnostmi. Přesto se v českých zemích až do dnešních dnů dochovalo několik vzácných příkladů těchto návěsních roubených zvonicek, například v Ostrovcu u Terešova (okres Rokycany) z roku 1761; v Horní Lidči (okres Vsetín) z roku 1771<sup>33</sup> či v Rudimově (okres Zlín) z roku 1780. V jihočeském prostředí, kde starší roubená zástavba až na výjimky zanikla v průběhu 19. století, se dochovala dřevěná zvonice v **Šerkově (PI)** severovýchodně od Letů na samém rozhraní jižních a středních Čech. Roubení je v tomto případě nahrazeno bedněnou konstrukcí. Vročení stavby můžeme dovodit na základě signatury a datace dochované na původním zvonu z dílny Jana Václava Kühnera z Nového Města pražského („I. W. K. 1799“). Existenci dalších podobných staveb připomínají pouze kusé archivní zprávy a zákresy v mapách stabilního katastru ze druhé čtvrtiny 19. století.

32 Jihočeské muzeum v Českých Budějovicích, konvolut kreseb Aloise Terše, č. 138, kresba zvonice v Opalicích z 28. července 1940.

33 Originál zvonice je dnes přenesený do Valašského muzea v Rožnově pod Radhoštěm, na původním místě byla vystavěna replika.



Opalice (CB) – zvon ze zvoničky na kresbě Aloise Terše, stav v roce 1940, Jihočeské muzeum v Českých Budějovicích

Pokyny dané nařízenými směřujícími ke snížení nebezpečí požárů byly postupně uplatňovány i na jihočeském venkově, v rovinatých centrálních částech kraje i v podhorských a horských oblastech na jihu a severu regionu. Sledovat genezi prvních zvonů a jejich postupné přetváření v plnohodnotné návesní kaple je z historického hlediska velmi obtížné. Zásadním problémem je takřka neexistence přímých archivních pramenů, které by zachycovaly stavební proměny jihočeské vesnice ve druhé polovině 18. století. Nejsou k dispozici prameny, které by dokládaly vznik jednotlivých staveb, případně jejich genezi od dřevěných vidláků, přes roubené zvonice, až po zděné stavby. Vzhledem k tomu, že se jednalo o obecní stavby s jasně definovaným účelem, nejsou s těmito objekty obvykle vázány žádné pověsti či jiná zachytitelná lidová vyprávění o okolnostech jejich vzniku. Jen výjimečně jsou zachyceny drobné zprávy v obecních kronikách, vznikaly však většinou zpětně až na počátku 20. století, v menšině případů i ve druhé polovině 19. století. Kronikáři zaznamenávali události dávno minulé na základě místní tradice, méně často po nahlédnutí do písemných pramenů. Věrohodnost těchto záznamů proto musí být vnímána s kritickým odstupem.

Jen kusé zprávy lze dohledat v některých farních kronikách, přestože to byli právě duchovní správci příslušné farnosti, kteří zajišťovali svěcení nových kaplí.

Elementárním pramenem pro poznávání vzniku návesních kaplí v závěru 18. a první polovině 19. století tak jsou mapové listy prvního vojenského mapování z let 1764–1768 a 1780–1783 a mapy stabilního katastru z let 1826–1843. Pro počáteční období vzniku návesních zvonů a kaplí se tak ideálním pramenem jeví mapy prvního vojenského mapování.<sup>34</sup> Vzhledem k tomu, že vznikaly metodou *a la vue* – tedy „od oka“ – a jejich účel byl prioritně vojenský (přednostně byly zachyceny komunikace, řeky, potoky, umělé strouhy, způsob využití půdy a jen některé typy budov, které mohly mít vojenský význam – například kostely či mlýny), jejich spolehlivost a úplnost je omezená. Stejně tak měřítko a podrobnost map neumožňuje spolehlivou verifikaci jednotlivých území. Mapy prvního vojenského mapování tak jsou ve skutečnosti pouze velmi orientačním zdrojem informací o stavbách určených k obecní výstraze. Zachycují existenci větších zvonů, které měly význam jako orientační body v krajině a existovaly v době mapování, tedy v šedesátých, respektive osmdesátých letech 18. století. Zákres takových staveb v mapových listech nám podává předpoklad existence zděných objektů. Podobně je tomu v případě map stabilního katastru, kde je spolehlivost sice mnohonásobně vyšší, nicméně případný zákres je pouze doložením existence stavby v době konkrétní fáze mapování mezi lety 1826 a 1843.<sup>35</sup> Mapy stabilního katastru vznikaly v době, kdy první vlna výstavby návesních zvonů a kaplí byla již většinou ukončená. Ani ony tak bohužel nejsou spolehlivým informačním zdrojem, který by umožnil přesněji doložit dobu vzniku zvonice či kaple. Pro bližší určení tak lze – po kritickém vyhodnocení – využít alespoň datace, které jsou v některých případech dochované na průčelích či štítech kaplí.

Po komparaci výše nastíněných pramenů lze vyvodit obecnější shrnutí. V období po roce 1751 obce, v nichž nestál kostel, zřejmě postupně plnily státní nařízení zřizováním jednoduchých dřevěných zvonů. Vzhledem k tomu, že protipožární opatření musela být opakována, dá se předpokládat, že naplňování shora stanovené normy probíhalo poněkud liknavě. Od roku 1762 bylo na schwarzenberských panstvích povoleno stavět pouze z kamene. Dřevěné konstrukce zvonů, poměrně rychle dožívající v důsledku povětrnostních vlivů, tak byly od sedmdesátých let 18. století nahrazovány novými zděnými stavbami, popřípadě se v obcích stavěly zděné „novostavby“. Proces náhrady dřevěných zvonů zděnými však probíhal po několik desetiletí a protáhl se hluboko do 19. století.

Stavebně lze tyto stavby rozdělit do čtyř kategorií, které odrážejí postupně se měnící a prolínající se funkce nově zakládaných staveb – zvonice, jejichž sakrální funkce zřejmě byla jen podružná, kaplové zvonice se silící sakrální funkcí, zvonice kaple, kde již začala duchovní motivace převládat, a návesní kaple, které již plnily či mohly plnit rozvinuté liturgické funkce.

34 Z bohaté badatelské produkce zabývající se tímto unikátním zdrojem informací srov. zejména RYBENSKÝ 2002; BRŮNA – BUCHTA – UHLÍŘOVÁ 2003; KUČA 2004; CHODĚJOVSKÁ 2011; CHODĚJOVSKÁ 2012; CHODĚJOVSKÁ 2013; ŠIMŮNEK – ANTOŠ – HAVRLANT 2014; PRUCHOVÁ 2018.

35 Důkladné zkoumání možnosti tohoto pramene přinesl EBEL 2004 a studie obsažené ve sborníku BUCHOVSKÝ 2018; pro další úhly pohledu srov. zejména BUKAČOVÁ 2006; TRPÁKOVÁ – TRPÁK 2008; VYSKOČIL 2019.

## NÁVESNÍ ZVONICE

Vymezení pojmu zvonice není zcela jednoznačné. V širším pojetí je za ni možné považovat i kostelní věž se zavěšeným zvonem či pouze zvonové patro kostelní věže. Obvykle je ale definována jako solitérní stavba určená výhradně k zavěšení zvonu a je zpravidla funkčně vázaná na poblíž stojící kostel.<sup>36</sup> Nejstarší doložená zvonice v Čechách je připomínána v roce 1407 v Hradci Králové,<sup>37</sup> velkého rozmachu poté doznala výstavba zvonice v závěru 15. a průběhu 16. století, zřejmě s rostoucí oblibou rozměrných a těžkých zvonů.<sup>38</sup>

Zvoničky, které začaly vyrůstat na návších malých obcí v poslední třetině 18. století, svojí funkcí a podobou do jisté míry kopírovaly své velké vzory, z podstaty věci však chybí vazba na kostel. Vzhledem k tomu, že se jedná o stavby rozměrově výrazně subtilnější než výše zmíněné zvonice či kostelní věže, bývají v literatuře označovány pojmem zvonička.<sup>39</sup> Dochované stavby jsou obvykle zmenšenou verzí barokních kostelních věží, které neznámí stavitelé znali ze svého okolí. Jednoduché hranolové stavby, až na výjimky čtvercového půdorysu, ukončují vysoké a bohatě tvarované střechy s otevřenými zvonnicemi, fasády bývají hladké, výjimkou však není použití barokních zdobných prvků v podobě lizénových rámců, štukových pilastrů, profilovaných říms, zkosených či zaoblených nároží. Funkci zvonice zvýrazňuje absence velkých okenních otvorů, které jsou nahrazeny spíše štěrbinovými průduchy. Bohatost tvarů a různorodost stavební podoby venkovským zvonnicím dodává na originalitě a malebnosti.

Přítomnost zvonu a jeho využití nejen pro civilní účely vedly k postupnému prolínání profánních a sakrálních funkcí. Poměrně stísněný vnitřní prostor zvonice býval otevřen do krovu se zvonovou stolicí či býval uzavřen vysoko umístěným jednoduchým prkenným stropem s otvorem pro zvonový provaz. Tím byla naplněna prioritní funkce stavby. Na hladkých stěnách interiéru, respektive na jedné ze stěn, se však záhy začínaly objevovat mělké niky obdélného tvaru nebo s půlkruhovým ukončením, případně půlkruhové výklenky s konchou. Tyto niky a výklenky byly určeny pro umístění obrazů a soch svatých, které plnily stejnou funkci jako obraz či socha ve výklenkové kapli, respektive obraz či socha na oltáři. Zpodobnění světce ve vyhrazeném prostoru vneslo do civilního prostoru zvonice duchovní rozměr. Nelze samozřejmě hovořit o oltáři v pravém slova smyslu, v každém případě obrazy a sochy v nikách a výklencích sloužily k rozjímání, prosbě či modlitbě, především však plnily funkci ochránce obce. Podobné niky a výklenky se objevují i v exteriéru, obvykle nad vstupem do zvonice. Ještě v poslední třetině 18. století vznikají stavby, které svojí hmotou a výrazně dominující vertikality lze z architektonického pohledu vnímat spíše jako zvonice, svým vnitřním uspořádáním a vybavením však do popředí výrazně vystupuje sakrální funkce podtržená zasvěcením stavby. Dochovaná stavební produkce první vývojové fáze z posledních desetiletí 18. a počátku 19. století svědčí o tom, že redukované vnímání zvonice z hlediska její prvotní civilní funkce bylo spíše výjimečné.

Mezi nejstarší dochované stavby patří zvonice v **Nebřehovicích (ST)**, zachycená na mapách prvního vojenského mapování, tedy v šedesátých až osmdesátých letech 18. století. Jedná se o vysokou, hranolovou, vzhůru se mírně zužující stavbu na čtvercovém půdorysu, jednotlivé stěny vymezuje úzký lizénový rám. Vstupní jižní stěna je prolomená jednoduchým obdélným vstupem s mírně segmentovým zakončením. Vstup je umístěn nad úrovní terénu, přístupný dvěma kamennými stupni a osazený jednokřídlými dveřmi. Plochu průčelí nad vstupem dále člení segmentová, poměrně velká nika půlkruhového půdorysu, její původní výzdoba je bohužel neznámá. Východní a západní stěna jsou prolomené v úrovni niky malými obdélnými okénky střílnového typu, severní stěna je bez otvorů. Zvonici původně ukončovala šindelem krytá, zřejmě cibulová bání.<sup>40</sup> V roce 1932 byla nahrazena dnešní jehlancovou střechou, z jejíhož vrcholu vyrůstá částečně otevřená sloupková lucerna završená malou jehlancovou stříškou. Ve zvonici býval zavěšen 56 kg těžký zvon, zkonfiskovaný v roce 1942 pro vojenské účely.<sup>41</sup> Zvon zanikl a byl po válce nahrazen novým. Stísněný čtvercový interiér je uzavřen vysoko umístěným prkenným stropem s otvorem otevřeným do zvonice. Stěny jsou dále nečleněné, bez výklenků či nik.

Typickou ukázkou návěsní zvonice nalezneme i v nedalekých **Modlešovicích (ST)**. Jádro středověké kolonizační vsi tvoří nepravidelná lichoběžníková návěs v poměrně členitém terénním reliéfu, obklopená tradiční venkovskou zástavbou uzavřených usedlostí. V duchu nařízení ohňového patentu byla v jihovýchodní části návsi

36 Blíže KUČA 2001.

37 Tamtéž, s. 157.

38 Pro rožmborskou oblast jižních Čech podrobněji LAVIČKA 2013, s. 104, 116–119, 126–129, 186–189, 266–271, 272–277; ke zvonici u kostela sv. Mikuláše v Českých Budějovicích ADÁMEK – HANSOVÁ – KOVÁŘ – LAVIČKA – MAREŠ – THOMOVÁ 2014, s. 87.

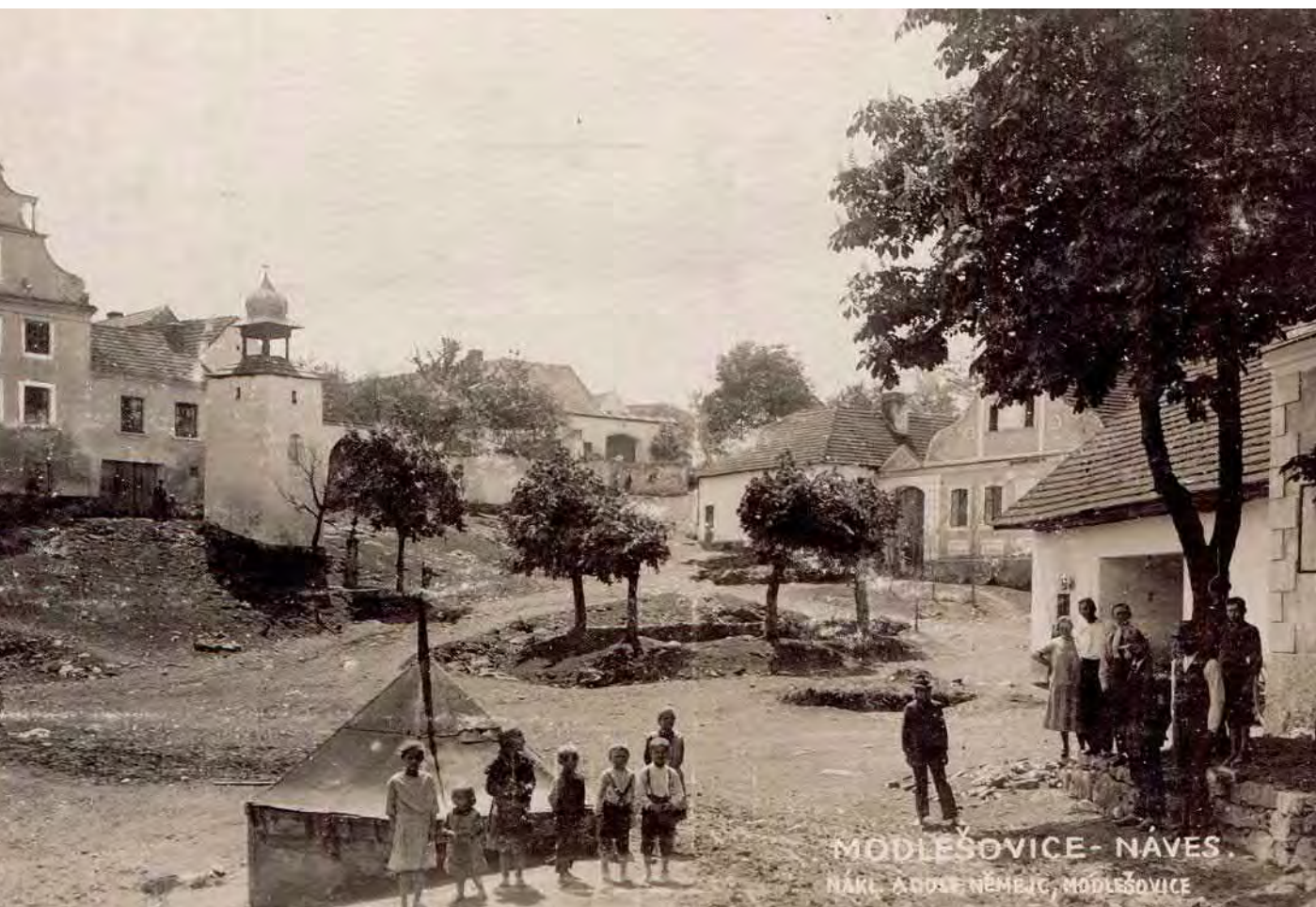
39 KUČA 2001, s. 9; ČERNÝ 2002.

40 Obecní úřad Nebřehovice, *Pamětní kniha politické obce Nebřehovice*, s. 20.

41 Tamtéž, s. 21.



Nebřehovice (ST) – zvonice, stav v roce 2021 [PH]  
Modlešovice (ST) – náves se zvonící, pohlednice z roku 1917, soukromá sbírka



MODLEŠOVICE - NÁVES  
MÁKL. A DOŠT NĚMEJC, MODLEŠOVICE

Modlešovice (ST) – zvonice, stav v roce 2021 [PH]





Závší u Dírné (TA) – zvonice, stav v roce 2021 [PH]



Bezděčín (TA) – zvonice, stav v roce 2016 [PH]

na terénním zlomu vystavěna archaicky působící hmotná stavba – hranolová, mírně kónicky se zužující zvonice. Typově je nebřehovické zvonici velmi blízká. Hladké stěny člení pouze na východní straně prolomený prostý obdélný vstup a štěrbinové větrací otvory v podstřeší. V ose západní stěny je umístěna půlkruhově ukončená nika určená bezesporu pro sochu světce či světice. Zvonici ukončuje velmi nízká, šindelem krytá jehlancová střecha, z jejího vrcholu vyrůstá otevřená sloupková lucerna završená menší cibulovou stříškou. Dobu vzniku lze odvodit pouze z dochovaných mapových podkladů. Zvonici poprvé zachycuje až mapa stabilního katastru z roku 1837. Její vznik tak lze klást do doby mezi léta 1780 a 1837. Dnes neznámá je i podoba sochy umístěné ve výklenku v západní zdi, nezaznamenala ji bohužel ani mimořádně působivá pohlednice z roku 1917, zachycující autentické prostředí návsi.

Prostší zvonice se zachovala v malé vesnici **Závší u Dírné (TA)**. Jednoduchá hranolová stavba je přístupná půlkruhově ukončeným vstupem na severní straně, stěny jsou v podstřeší otevřené půlkruhově ukončenými prostory vedoucími do vlastní zvonice. Na fabionovou římsu dosedá nízká jehlancová střecha. Jediným zdobným prvkem bylo původní zkosení nároží. Nelze však vyloučit, že stěny zvonice původně nesly další členění, které postupně zaniklo. Vnitřní prostor je otevřený bez dalšího členění. Zvonice pochází z doby před rokem 1827, kdy byla zachycena na mapě stabilního katastru. Ve stejné době vznikla téměř identická zvonice v sousední vsi **Záříčín (TA)**, která ovšem nese bohatší zdobné prvky v podobě štukového orámování vstupu a dvou prostupů v podstřeší. Nároží zvonice jsou okosená, shodný je i interiér otevřený do zvonového patra. Vznik podobných či identických staveb v sousedících vsích je jev poměrně častý. Jedna stavba zřejmě byla inspirací pro stavbu druhou.

Zvonici v **Bezděčíně (TA)** datuje letopočet na její fasádě do roku 1816. Velmi prostá štíhlá hranolová stavba se zkosenými nárožními je zastřešená velmi nízkou jehlancovou střechou s drobnou lucernou a cibulovým završením. Přetrvala zde prvotní funkce zvonice, čemuž odpovídá nečleněný interiér, snad druhotně doplněný lidovým obrazem s námětem Ježíše Krista nesoucího kříž, volně zavěšený na severní stěně kaple.

## KAPLOVÉ ZVONICE

Prolínání funkce zvonice a kaple vedlo ke vzniku staveb s výrazně převýšeným zastřešením zvonice, které vycházelo ze subtilní zděné hmoty, plnící prakticky i vizuálně pouze doplňkovou funkci.

Drobné stavby na čtvercovém půdorysu, jejichž sakrální funkce je druhotná, nejlépe reprezentuje kaplová zvonice Panny Marie<sup>42</sup> v **Ratiboři (JH)** jihovýchodně od Jindřichova Hradce. Stavba má mírně konický tvar, hladce omítané nečleněné stěny, segmentovým vstupem je přístupný interiér prosvětlený dvěma malými čtvercovými okénky v bočních stěnách. Zakončuje ji štíhlá, šindelem krytá stanová střecha s šestistrannou sloupkovou zvonící a vysokou jehlancovou vrcholovou stříškou. Kaple byla postavena zřejmě v roce 1780, jak dokládá letopočet na zvonu zasvěceném sv. Janovi Nepomuckému a odlitém v Českých Budějovicích Josefem Pernerem.<sup>43</sup> Řadí se tak k nejstarším datovaným příkladům kaplových zvoníc v jižních Čechách.

Ve stejné době vznikla nejspíše i typově shodná kaple ve **Spolí (CB)** jihozápadně od Třeboně. Na mírně konickou, téměř kubickou hmotu kaple dosedá vysoká stanová střecha krytá šindelem, zakončená bedněnou lucernou zvonice a protáhlou cibulovou stříškou rovněž krytou šindelem. Kaple stojící v mírně svažitém terénu nad obecním rybníkem vytváří mimořádnou krajinnou konfiguraci. Písemné doklady o době vzniku kaple zatím nebyly nalezeny, poprvé je zachycena na mapách stabilního katastru z roku 1827. Z konce 18. století či počátku 19. století pochází i další kaplová zvonice v **Mutyněvsi (JH)** východně od Jarošova nad Nežárkou. Také ji zachytily až mapy stabilního katastru z roku 1828.

Dva ukázkové příklady kaplových zvoníc jsou dodnes dochovány v podhůří Šumavy – v **Mladíkově (PT)** a **Drážově (ST)**. Obě zvonice pocházejí nejspíše z první třetiny 19. století a patří k nejmalebnějším stavbám tohoto typu na jihu Čech. Zvonici v Mladíkově, zasvěcenou sv. Vojtěchovi, zakončuje velmi vysoká, šindelem krytá členitá cibulová střecha, rozměrově výrazně vyšší než zděná část, postavená na nepravidelném šestihranném půdorysu. Původně byla cibulová střecha zřejmě ještě vyšší. Při rekonstrukci ve třicátých letech 20. století byla snížena obrysová hmota obou cibulek, což značně ochudilo výtvarný účinek stavby.<sup>44</sup> Přestože výtvarné pojetí kaple by nasvědčovalo jejímu vzniku v druhé polovině 18. století, byla postavena nejspíše až ve třicátých letech 19. století. Jediným pramenem dokládajícím její existenci je indikační skica stabilního katastru z roku 1837, která zachycuje nespálnou stavbu na šestihranném půdorysu. Císařské otisky i originální mapy stabilního katastru zakreslují pouze symbol kříže, který dodnes stojí v těsném sousedství zvonice – velký dřevěný kříž s korpusem Krista malovaným na plechu. Kaplová zvonice v Drážově nese mariánské zasvěcení a stavebně vychází z podobného principu. Na nízké šestihranné zděné hmotě je nasazena velmi vysoká šindelem krytá střecha v podobě šestihranného jehlanu, na ni pak navazuje nízká sloupková lucerna a malá cibulovitá bāň.

Spojení sakrálních a profánních funkcí mohlo mít i podobu, kterou bychom s určitou nadávkou mohli označit jako „dvě v jednom“. Stavebník v takovém případě zvolil řešení, které spojovalo obě funkce. Na spodní části stavby v podobě krychlové hmoty s funkcí kaple byla vystavěna hranolová zvonice, hmotově shodná s kaplovou částí či jen mírně zúžená. Od kaplové části zvonici opticky oddělovala krytá římsa. V celkovém architektonickém projevu tak převládá vertikálnost zvonice, funkčně zde však jsou vytvořeny dva celky, které jsou ve vzájemné rovnováze. Stavby jako by balancovaly na oné pomyslné hranici mezi zvonící a kaplí a snad i vyjadřují jistou nerozhodnost stavebníka, které funkci dát přednost. Není překvapující, že se známky tohoto váhání objevují u staveb z konce 18. nebo počátku 19. století.

Na konci údolí potoka Melhutky jihozápadně od Lhenic najdeme malou osadu **Jáma (PT)**. Uprostřed obdélné zužující se návsí stojí zděná hranolová zvonice, postavená snad ještě na konci 18. století. Bezpečně ji v roce 1827 zachycuje mapa stabilního katastru, zobrazení v mapách prvního vojenského mapování není dostatečně průkazné – v místě zvonice je zakreslený čtver-

42 MUK 1934, s. 85.

43 Tamtéž, s. 85.

44 Uvedeno v původním evidenčním listu kulturní památky z roku 1963 ve spisovém archivu NPÚ, ÚOP v Českých Budějovicích.



Ratiboř (JH) – kaplová zvonice, stav v roce 2021 [PH]  
Mutyněves (JH) – kaplová zvonice, stav v roce 2021 [PH]





Spolí (CB) – kaplová zvonice, stav v roce 2021 [PH]





Mladíkov (PT) – kaplová zvonice, stav v roce 2018 [PH]  
 Bukovka (JH) – kaplová zvonice, stav v roce 2021 [PH]



cový objekt bez dalších informací. Jedná se o velmi prostou, avšak výtvarně působivou stavbu. Podle výše uvedeného principu tvoří dolní nižší část kaple, v tomto případě na mírně obdélném půdorysu. V ose severní stěny je prolomený jednoduchý obdélný vstup, ostatní stěny jsou bez otvorů, jediným zdobným prvkem jsou zkosená zaoblená nároží. Kapli ukončuje hrubá římsa obíhající celou stavbu a tvořící dělicí prvek mezi dolní a horní částí. Na římsu navazuje zúžená hmota mohutné hranolové zvonice s odsazenými zaoblenými nárožími. Zvonice je otevřena velkými obdélnými prostupy pod vrcholem stěn. Celou stavbu ukončuje nízká stanová střecha. Plochostropý interiér člení pouze velký plochý segmentově ukončený výklenek v jižní oltářní stěně. Původní výzdoba výklenku, zřejmě v podobě obrazu, se nedochovala a není známo ani původní zasvěcení. Dnes je ve výklenku umístěn obraz Křtu Páně s nápisem „1937. V. Brom rolník Jáma čp. 15“.

Další příklad tohoto typu stavby, pocházející rovněž z doby před rokem 1829, nacházíme na opačné straně kraje v malé vesnici **Bukovka (JH)**. Z krychlové hmoty kaplové části zde vyrůstá skutečně strohá hranolová zvonice, ukončená nízkou jehlancovou střechou. Podobu sochy, která byla umístěna na jihovýchodní stěně v malém půlkruhovém výklenku s konchou, dnes neznáme a není známo ani případné zasvěcení stavby. Archivní prameny se bohužel nepodařilo dohledat.

Stavebně i výtvarně náročnější objekty představují kaplové zvonice, jejichž stavebníci se inspirovali podobou barokních kostelních věží. Typické je především použití mohutných cibulových bání, ale také barokních prvků v členění fasád. Všechny dochované příklady propojují funkci zvonice s duchovní funkcí, která v nich rychle získávala na významu pro místní obyvatele. Tomu je přizpůsobena jak velikost stavby, tak její uspořádání. Stavby si z vnějšího pohledu zachovávají charakter zvonice, svým posláním se však přibližují podobě a funkci návesních kaplí.

Po polovině 18. století vznikla návesní kaplová zvonice sv. Barbory v **Koloměřicích (CB)**, kterou zachytilo již první vojenské mapování. Na terénním zlomu ve východní části návsi stojí hranolová stavba bez okenních otvorů či průduchů, na severní straně je otevřená obdélným portálem bez ostění, přístupným dvěma kamennými stupni. Hmotu kaple člení pouze úzké nárožní lizény, které jsou malované. Zvonici završuje vysoká cibulová bání s osmihrannou lucernou prolomenou dřevěnými prořezávanými prostupy. Bání završuje kulovitá makovice s vysokým štíhlým křížem. Podobnost s cibulovou bání kostela sv. Bartoloměje v sousedních



Drážov (ST) – kaplová zvonice, stav v roce 2018 [PH]  
Jáma (PT) – kaplová zvonice, stav v roce 2018 [PH]

