

Portrét ulice Lidická



- A. Anna Gastin
- B. Lidická ulice
- C. Dvůr
- D. Cmentář
- E. Mlýnský náhon
- F. Vinohrad
- G. Panský dvůr
- H. Panský dvůr
- I. Panský dvůr



Portrét ulice Lidická

autoři textů

Pavla Cenková
Aleš Homola
Matěj Kruntorád
Marta Procházková
Karel Sklenář

archivní spolupráce

Eva Staňková

jazyková korektura

Lenka Kalábová

grafická úprava a sazba

Karel Bařina

vydal

Národní památkový ústav,
územní odborné pracoviště v Brně

tisk

náklad

800 ks

vydání

Brno 2021

ISBN



NÁRODNÍ
PAMÁTKOVÝ
ÚSTAV

ÚZEMNÍ ODBORNÉ PRACOVISŤE
V BRNĚ

← František Richter, *Pohled na Brno a předměstí Velká Nová ulice z vyhlídkové plošiny nad Lužánkami*. Archiv města Brna, fond U 25, Sbirka grafik, kreseb a reprotisků, sign. 552-0001.

↓ *Údolí stínů - chudinské příbytky ve dvoře starobylého přízemního domu Lidická 44 sevřeném vysokými stěnami sousedních historizujících činžáků, 1908*. Archiv města Brna, fond U 5, Sbirka fotografií, č. XIa9.



Ulice Lidická je jednou z klíčových tepen Brna. Dlouhá radiála vybíhající severním směrem z historického jádra města k Lužánkám, která pokračuje v dalších uličních dílech až ke Královu Poli, byla a je jednou z páteřních komunikačních drah urbánního organismu Brna. Po většinu doby své dlouhé existence se jmenovala Nová, případně Velká Nová ulice, v temných letech 1942–1945 nesla název třída Reinharda Heydricha, a poté od roku 1946 až do současnosti je pojmenována Lidická podle nacisty vyvražděné obce u Kladna.

Starobylá předměstská osada, doložená již v 15. století pod názvem Nová ulice (platea Nova), měla podobu silnicovky soustředěné kolem významné cesty mířící ke Královu Poli a dále na sever od Brna. Tato cesta se od roku 1752 postupně měnila v dobovou nejvyšší formu silniční komunikace – „císařskou“ povinnou silnici spojující Čechy s Brnem. Přímá linka josefínské „dálnice“ lemovaná stromořadím počínala u jihozápadního cípu Lužánek v místech odbočení ulice Lužánecké.

Jak Nová ulice v předmoderním období vypadala, ukazuje veduta z roku 1786: Větší, jižní část ulice tvořila převážně oboustranná řadová zástavba přízemních či možná i jednopatrových domů s dlouhými dvorními křídly, na které navazovaly protáhlé parcely. Severní ukončení ulice lemovala řadová zástavba pouze na západě, protější východní stranu tvořily zelinářské pozemky u jezuitského hospodářského dvora zvaného Karlův, který byl doplněn ohrazenou okrasnou zahradou a zaujímal severní výspu nejen Nové ulice, ale i celé brněnské aglomera-

ce. Za západní frontou ulice se nacházel od roku 1785 ohrazený městský hřbitov, který se využíval do roku 1883, a výše na severu cihelny zásobující stavební ruch v okolí a stále také ještě popravčí vrch s tísnivou siluetou šibenice. Na východní straně se zahrady a polnosti táhly směrem k Ponávce tekoucí v severojižní lince pod úpatím návrší Černých Polí k hrázi Hutterova rybníka vysušeného roku 1781.

Doba pořízení veduty je časem, kdy se podoba ulice počala radikálně měnit. Ze sekularizovaného jezuitského areálu vznikl rozhodnutím císaře Josefa II. jeden z prvních veřejných parků na světě, Augarten – Lužánky, který dosud určuje podobu horní, severní části ulice Lidické.

O zhruba dvacet let dříve roku 1764 iniciovaly státní průmyslově podpůrné úřady (C. k. tovární inspekce a Půjčovní banka) vznik nejstarší brněnské vlnářské manufaktury provozované od roku 1767 Johannem Leopoldem Köffilerem a později Heirichem Schmalem a dalšími. Manufakturní podnik si na předměstí Velká Nová ulice vybudoval komplex továrních a správních křidel doplněný na počátku 19. století Červenou ulicí, první zaměstnaneckou kolonií v habsburské monarchii vůbec. Manufaktura čnející do Lidické honosným klasicistním průčelím předznamenala budoucí mohutný rozvoj a transformaci ulice. Již v 90. letech 18. století doplnila Köffilerovu manufakturu továrna na jemná sukna a kazimír specialisty z rakouského Nizozemí Françoise Godhaira, sídlící na dnešní adrese Lidická 61. V sousedství – dnešní Lidická 59 – od roku 1833 působil podnik na výrobu

čekankové kávové náhražky – cikorky – brněnského podnikatele Karla Laurence Mathiase Butscheka.

Průmyslová revoluce dramaticky mění Brno z nevelké provinční metropole v jedno z nejvíce dynamicky rostoucích industriálních center střední Evropy si vyžádala rozsáhlou urbanizaci předměstí a budování metropolitní dopravní infrastruktury, náležitého zásobování pitnou vodou a zdroji energie, uhlím, později svítíplynem a nakonec též elektřinou. Právě v ulici Lidická byla vybudována první linka městské hromadné dopravy v Brně. Od roku 1869 procházela Lidickou trať koňské tramvaje mířící ke královopolskému Semilassu jako vůbec první součást budovaného systému kolejové dopravní cesty v Brně. Od roku 1884 byla Lidická zahalována dýmem parních tramvajů a konečně od roku 1900 brázdí ulici elektrická tramvaj.

V souvislosti s vpádem modernity a industriálního ruchu do prostoru brněnských předměstí v 19. století začala na Lidické vedle továren vznikat také sociální zařízení podchycující tíživé vedlejší jevy gründerského kapitalismu, prudkého nárůstu zaměstnaneckých vrstev obyvatelstva a urbanizace. Ze současného pohledu poněkud temné konotace vyvolává C. k. Moravskoslezská provinciální donucovací pracovna, zvaná „robotárna“, která od roku 1841 vychová-

vala tvrdou práci za nejnižší možnou mzdu k disciplině a pracovní euforii odsouzené za žebrotu a tuláctví nebo nechť k práci a zahálku, či rovněž za „smilnou“ nebo nemravnou živnost. Budova s dlouhým strohým klasicistním průčelím zaujímající adresní místa Nová ulice 47–49, dnes Lidická 63, byla zbořena roku 1973. Na druhé straně ulice byl roku 1871 otevřen neorenesanční Mariánský ústav pro výchovu a vzdělávání chudých dívek vedený Kongregací Dcer Božské Lásky.

Industrializaci provázal prudký stavební rozvoj, vedle továren a institucí dotvářely ulici vícepatrové nájemní domy opatřené dlouhými dvorními pavlačovými křídly. Z předměstí s části ještě venkovskou duší se postupně rodila velkoměstská třída. V dynamickém stavebním ruchu 19. století začaly strohé klasicistní fasády střídát od 60. let 19. století stavby s tvrdě bohatými historizujícími průčelími vycházejícími z architektonických tradic dějin evropské architektury. Stále více eklektický historismus pestře kombinující architektonické a ornamentální prvky pak přešel v prvních dekádách 20. století v secesní a raně modernistickou výstavbu, aby pak nakonec vývoj architektury i na Lidické dospěl k radikálnému vyústění či i popření předchozího vývoje ve funkcionalismu a jeho mladších derivátech ve 2. polovině 20. století.



→↑ *Dopravní ruch na křižovatce Lidická a Koliště řízený policistou, 30.–40. léta 20. století. Archiv města Brna, fond U 5, Sbirka fotografií, č. XIa90.*

→↓ *PFotografie Lidické z doby po roce 1900 zachycuje provoz na ulici. U ústí Smetanovy ulice naproti vstupu do Lužánky je zobrazena podoba zdejší historické zástavby ještě před vybudováním Schmeerova bloku nájemních domů v letech 1904–1906. Archiv města Brna, fond U 5, Sbirka fotografií, č. XIa27.*

Na ulici stavěli skvělí architektoneičtí tvůrci. Na samém počátku 60. let 19. století vznikl ikonický neogotický palác Johanna Bergla podle návrhu Heinricha von Ferstela, poté přibyl neorenesanční palác Johanna Schandla (Lidická 48) od Josefa Arnolda, roku 1869 byl vystavěn nájemní dům Fanny Nožičkové (Lidická 49) od Augusta Prokopa, kde se později narodil Jan Kotěra, jeden ze zakladatelů moderní české architektury, na počátku 80. let 19. století si v ulici zbudoval velkolepý palác továrník Josef Keller podle návrhu slavné vídeňské architektonické kanceláře Fellner & Helmer, ve 20. století přibyl nájemní dům Else Fantové od Bohumíra F. A. Čermáka (Lidická 16) z let 1912–1915 (adaptovaný pro sídlo Městského divadla v Brně) a na místě Köfflerovy manufaktury byl v letech 1927–1928 vybudován hotel Passage podle návrhu Bohumila Fuchse.

Pro ulici se od 19. století stala charakteristickou mnohačetná tvárnost. Zde se potkávali, pracovali i žili lidé z celého spektra společnosti, od nejbohatších po nejmehčí, vysoké a střední společenské vrstvy i proletariát. Pestrý byl i populační vývoj. Brněnský českoněmecký substrát od konce 18. století začal doplňovat proud příchozích z okolního moravského venkova, ale také zpočátku skupina výrobních specialistů z rakouského Nizozemí (dnešní Belgie), z Porýní nebo ze Slezska, z moravských městeček pak přicházeli stá-

le více se emancipující příslušníci židovské komunity. V ulici, která sloužila jako korzo spojující jádro Brna, prestižní městskou okružní třídu Koliště a hlavní městský park Lužánky, se družily továrny, činžáky i chudinské přibytky s nájemními paláci brněnských průmyslnických patriciů.

Pestrost zástavby a obyvatel je dodnes typickým prvkem Lidické. V průběhu času ulice získala řadu novostaveb a architektonických adaptací, které doplnily stylový kaleidoskop zdejších budov, bohužel ale někdy za cenu zániku hodnotných historických domů. Ruch třídy s živým obchodním parterem, divadlem, restauracemi, kavárnami a rozlehlým parkem se stále odehrává v kulisách starobylé ulice dotvářené v posledních dvou stoletích architekturou často vysoké úrovně. Ve svém celku zdařilé propojení modernity a starobylosti, lapidární funkčnosti a opulentní dekorativnosti představuje neobyčejnou hodnotu této brněnské ulice.

Lidická je jako malé Brno; pestrý prostor, v němž se soudobé snoubí se starým, omšelost s půvabem a leskem, vysoké s nízkým – to vše v jakémsi trvalém napětí mezi krásou a harmonií na jedné straně a ošklivostí a nesouladem na straně druhé.



Lidická 14 a 18

Aleš Homola

Ve východní frontě ulice Lidické, blíže k jejímu ústí na Koliště, se tyčí dva domy výjimečně uchováající podobu klasicistních nájemních budov, které patří k základnímu typu vícepatrové městské obytné zástavby prvních dvou třetin 19. století v Brně. Jen nemnoho se jich dochovalo, a o to vzácnější je jejich stála přítomnost na této rušné městské třídě.

Oba domy mají mnoho společného: jsou řadové třípatrové stavby (byť třetí patro č. 18 je mladší nástavbou), s dlouhými pavlačovými křídly a střídavými uličními fasádami, které jsou ovšem nositelem velké vizuální působivosti. Průčelí obou domů jsou rozvržena do pravidelného sedmiosého schématu – postranní tříosa pole svírají střední jednoosé otevřené segmentově zaklenutým portálem. Zatímco u většího domu č. 14 je akcentována vertikálnost středního pole opatřeného nad portálem balkónem na kamenných konzolách, francouzským oknem a výše sruženými okenními otvory, u domu č. 18 hraje významnou roli plošnost zdůrazněná jemným rastrovým keramickým obkladem. Strohost celkové kompozice symetricky uspořádaných fasád kontrastuje s ornamentálně ztvárněnými a plasticky vystupujícími architektonickými články a dekorativně působícím krajkovým konzolových korunních říms.

V archívních pramenech jsou zachyceny dějiny obou domů hluboko do minulosti. U domu č. 14 je dochován úplný sled vlastníků od roku 1714. K tomuto roku je uveden první známý majitel Johann Platner. Na přelomu 18. a 19. století vlastnil dům Franz Czerny, který zemřel na tuberkulózu

ve věku 68 let roku 1832. Dědičkou se stala jeho dcera Aloisia, která se provdala za zámečnického mistra Ferdinanda Watzka. Watzek nechal roku 1851 zbořit předchozí přízemní stavbu se dvěma dvorními křídly, aby ji nahradil novou dvoupatrovou budovou, z níž však zvládl postavit pouze dvorní křídlo. Po deseti letech nový vlastník Georg Körting získal v dubnu 1861 stavební povolení a v průběhu roku 1861 stavební mistr Josef Marek vybudoval dodnes stojící třípatrový dům s třípatrovým dvorním křídlem. Realizace se udála dle podmínek stavebního povolení: tj. podle úředně schválených plánů z kvalitního materiálu a s pevnými konstrukcemi zdí a stropů, s vyřešenými svody vody z břidlicové střechy, se zachováním charakteru uličního průčelí podle sousední zástavby a při dodržení velikosti chodníku, apod. Koncem listopadu 1861 proběhla úřední obhlídka novostavby, při níž bylo konstatováno, že stavební dílo je dobře prováděno podle předložených plánů. Rodina Körtingů zde žila do roku 1911, od roku 1917 pak v meziválečném období dům vlastnil Samuel a Ernestina Kleinovi. Ernestina zemřela roku 1924 a Samuel roku 1938, peklu holokaustu se však nevyhnuly dvě z jejich dětí, které zahynuly i se svými rodinami roku 1942 v Lublinu.

Historickou paměť místa domu Lidická 18 můžeme rovněž sledovat do 18. století. Prvními majiteli vystupujícími z archívních pramenů jsou roku 1781 Christoph Kottan a Leopold Schumann. Dva roky poté dům získala rodina kočího dostavníku Josefa Steinigera. Vdova Anna Steinigerová se roku 1818 znovu vdala za Leopolda Schödlu, povoláním opět kočího





←↑ Současný pohled na uliční průčelí domu Lidická 14, foto Martin Kučera 2021.

←↓ Současný pohled na uliční průčelí domu Lidická 18, foto Martin Kučera 2021.

→↑ Indikační skica stabilního katastru z roku 1825 zachycuje v katastrálním území Velká Nová ulice strukturu pozemkového vlastnictví včetně půdorysů staveb a jmen majitelů – u našich domů Franze Czerného a Leopolda Schöidla. Vzhledem k pozdějším přečíslováním ulice je dům Lidická 14 označen orientačním číslem 17, Lidická 18 má číslo 19. Moravský zemský archiv v Brně, fond D 9, Indikační skici stabilního katastru, Brno – Velká Nová ulice 1825, sign. 594.

→↓ Detail stropní dekorace v kavárně D-Café v domě Lidická 18, foto Miroslav Zavadil 2016.



dostavníku. Na základě svatební smlouvy se majitelem domu stal Schödl, který měl nevěstě zaplatit 4500 zlatých, tedy polovinu ceny domu, ke kterému tehdy patřila také zahrada a pole s celkovým cenovým odhadem 16000 zlatých. Schödl ovšem již roku 1829 ve věku 36 let předčasně zemřel a majitelkou celé nemovitosti se opět stala dvojnásobná vdova Anna. Od ní koupil roku 1843 dům včetně zahrady a pole za 7107 zlatých uzenářský mistr Leopold Kalivoda, jehož manželkou byla Marie Steinigerová, patrně dcera z prvního manželství Anny Schödllové. Dlouhé držení domu rodinou Josefa a Anny Steinigerových bylo ukončeno roku 1850, kdy nemovitost koupil Adam Johann Kaubek. Od roku 1867 dům vlastnila Marie Kafková a od 1900 po dlouhodobě restauratér Franz Dvořáček s manželkou Antonií. Dvořáčkovi v domě provozovali také řeznictví a uzenářství. Z této éry se v dnešní divadelní kavárně D-Café dochovala fascinující dekorace stropu s malbami na skle s motivy květů, plodů a zvířecích hlav zastupujících hlavní druhy řeznických produktů.

cenými v dobovém tisku. Noviny *Brünner Zeitung* v dubnu 1885 s barvitými detaily informovaly, že se nešťastně zamilovaná devatenáctiletá švadlena Emilie v domě Lidická 18 pokusila o sebevraždu pobodáním a byla zachráněna a převezena do Zemské nemocnice jen díky včasnému příchodu její přítelkyně. Oproti tomu tragicky dopadl sebevražedný skok z okna domu Lidická 14, který uskutečnila sedmatřicetiletá služka Róza Řezníčková dne 27. 9. 1914, o čemž opět referuje *Brünner Zeitung*. Z pozitivní části spektra novinových anoncí je možné například uvést, že na Lidické 18 inzeroval z roku 1878 výuku francouzštiny rodilý mluvčí profesor A. Enard anebo v tomtéž domě roku 1935 propagoval svou vynikající domácí kuchyni a luxusní potraviny výše uvedený restaurant Dvořáček. Z domu Lidická 18 v letech 1925–1927 vysílal *Radiojournal* – předchůdce Českého rozhlasu Brno, který se později přestěhoval do budovy Stadionu na Kounicově ulici a od roku 1950 dodnes sídlí ve slavné Wiesnerově budově Union banky na ulici Beethovenově. Novodobě jsou oba domy integrovány do stavebního komplexu Městského divadla.

Z ostatních dochovaných historických zpráv je zřejmé, že v domech vládla běžný život s všedními každodenními událostmi i mezními životními momenty zachy-

Nájemní dům Else Fantové s kinem Bio Universum

Nájemní dům v nejstarší části ulice Lidické má zajímavou historii. Na místě dnešní stavby stával starší dům, který od roku 1867 patřil Marii Tiché, od roku 1898 Karlovi Tichému a od roku 1910 jej společně vlastnili Jan, Karel a Marie Tiší. Ti zřejmě v roce 1912 oslovili architekta Bohumíra Františka Antonína Čermáka, aby jim navrhl nový nájemní dům. Stavba však byla realizována až roku 1915, kdy už nemovitost patřila novým majitelům Else a Hugovi Fantovým. Povolení k demolici původní budovy a stavbě nového nájemního domu získala Else Fanta v květnu 1915, v téměř roce jí byla povolena také stavba přízemní budovy ve dvoře.

Tehdy mladý začínající architekt Bohumír F. A. Čermák, rodák z Moravského Krumlova, se na Moravu vrátil po studiích na vídeňské akademii, kde studoval u Otto Wagnera. V období před první světovou válkou tak patřil k hlavním zprostředkovatelům soudobé vídeňské architektury v Brně. Otec Bohumíra Čermáka byl Čech, matka Němka. On sám používal německou variantu svého jména Gottfried Franz Anton Czermak až do roku 1918, kdy se přihlásil k české národnosti. Bilingvní architekt se v národnostně smíšeném prostředí tehdejšího Brna rychle prosadil a jako jeden z mála umělců pracoval pro zákazníky z obou jazykových komunit.

Čtyřpatrový nájemní dům má čtyřosé, vertikálně orientované, přísně symetrické průčelí, nad parterem rytmičované vysokými podloženými lizénami. Okna v prvním patře a podokenní plochy ve středních osách vyšších podlaží svým vyduťtým tvarem připomínají arkýře. Arkýře či arkýřové prvky nacházely v Čermákově tvorbě široké uplatnění, architekt je používal prakticky na všech svých novostavbách, přestavbách či úpravách interiérů. Jednalo se o často citovaný motiv anglického *bay window*, vyjadřující obdiv k anglické kultuře a životnímu stylu. *Piano nobile* zdůrazňuje průběžný balkón s dekorativně utvářeným parapetem, který je dominantním motivem celého průčelí. V tomto ohledu řešení vykazuje zřetelné analogie s domem Benedikta Škardy od Dušana Samo Jurkoviče na Dvořákově 10. V uměřeném dekoru fasády jsou použity různorodé geometrizující, florální, antropomorfní i zoomorfní prvky (lastury s vegetabilními rozvilinami, ženské i mužské masky). Silně vyloženou stupňovitou korunní římsu nesou výrazné konzoly s reliéfy lvích hlav. Téměř shodné lví hlavy Čermák aplikoval i na dalších stavbách, například na fasádě nájemního domu na České 13.

Esteticky vytříbená stavba je typickým příkladem neokázalé elegance Čermákovy předválečné tvorby, příznačně přísnou





←↑ *Současný pohled na uliční průčelí domu Lidická 16, foto Martin Kučera 2021.*

→↑ *Dobový inzerát kina Bio Universum: Bouřlivá noc. Mravokárné drama o 4 dějstvích. Švýcarský Irisfilm. Dětem vstup zakázán. Brüner Zeitung 30. 7. 1919.*

→↓ *Detail fasády domu Lidická 16, foto Martin Kučera 2021.*

symetrií, dokonalou harmonickou vyvážeností a dekorativní, avšak čistou formou. Fasáda domu tak dodnes připomíná období hledání nových způsobů vyjádření v duchu teorií Otto Wagnera o účelnosti a kráse, stojících v opozici vůči opulentní dekorativnosti pozdního historismu i secesi. V tehdejší brněnské kontextu Čermákovy projekty patrně nejvýstižněji zosobňovaly wagneriánský ideál architektury nové doby, která by na základě zvládnutí moderních technologií vytvářela nové čisté tvary.

V přízemí domu se nacházel velký kinosál, který Čermák navrhl s využitím železobetonové konstrukce, patřící mezi tehdy nejaktuálnější inovace stavení technologie. O licenci nutnou k provozu kina požádala Else Fanta 12. července 1913 a byla jí udělena 18. prosince 1918. Kino Bio Universum bylo slavnostně otevřeno 14. prosince 1918 a bylo v provozu do roku 1935. Ve své době se jednalo o největší a nejmodernější kino v Brně s téměř výhradně českým programem. V roce 1929 bylo ozvučeno a uvedlo tak jako první kino na Moravě zvukové filmy. V prostorách domu také mezi lety 1927–1929 sídlilo studio brněnského Radiojournalu, po Praze nejstarší vysílací pracoviště u nás.

Koncem roku 1935 Else Fanta zkrachovala, její majetek se dostal do konkurzu a dům s kinosálem se v roce 1936 stal majetkem hlavního věřitele – Anglobanky, která jej pronajala provozovateli kin „Moravia“. V témže roce prošlo přízemí s kinosálem modernistickou přestavbou navrženou Jindřichem Kumpoštěm a v letech 1936–1948 fungovalo pod názvem Bio Metro, mezi lety 1949–1954 Morava. Filmová představení se zde pořádala až do roku 1953, kdy objekt přešel pod správu Mahenovy činohry Státního divadla. Architekt Bohdan Lacina následně navrhl adaptaci sálu pro potřeby divadla a od 1. ledna 1954 zde působilo Divadlo bratří Mrštíků. Od počátku 90. let zde sídlí činoherní scéna Městského divadla Brno, pro niž byl interiér znovu upraven, podle projektu Miroslava Meleny, který je také autorem stávajícího parteru s půlkruhovou markýzou. V roce 2004 doplnila komplex Městského divadla novostavba hudební scény architektů Romana Macha a Jozefa Kubína situovaná ve dvorním traktu.

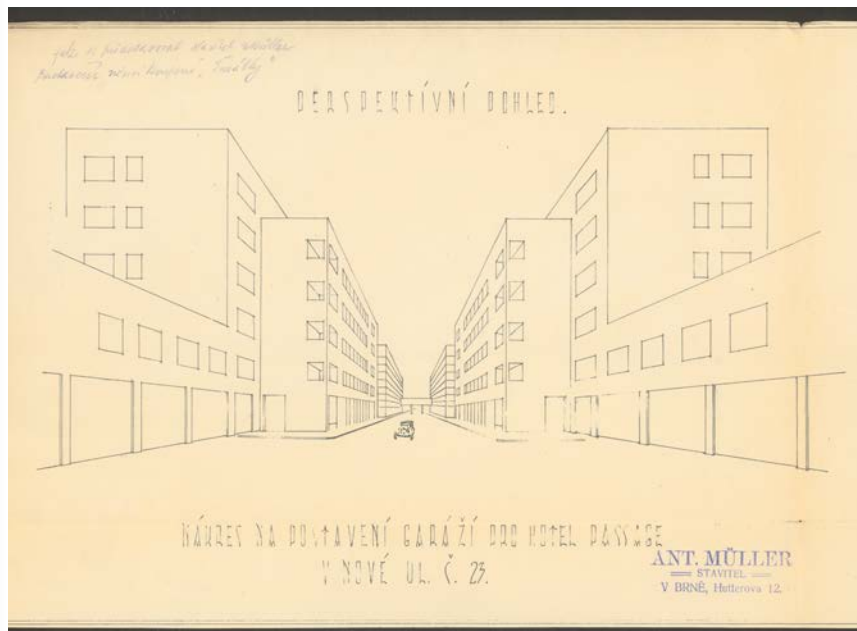
Hotel Passage

Místo, kde dnes na Lidické stojí hotel Passage, sehrálo v brněnských dějinách významnou roli. Pojí se s ním také dvě „nej“. V roce 1764 zde zahájila provoz první brněnská textilní manufaktura a o několik let později byla v zadní části areálu zřízena první dělnická kolonie v Brně. Původní tovární budova dnes již nestojí a pozůstatky dělnické kolonie zanikly s výstavbou hotelu Intercontinental v 60. letech minulého století.

Ze starých map je zřejmé, že po polovině 18. století na tomto místě existoval rozsáhlý objekt se třemi dvory a třemi navazujícími úzkými uličkami. Zabíral plochu zahrnující nejen současný hotel, ale také celou ulici Mezírka až po její vyústění v Kounicově ulici. Původní účel stavby se zatím nepodařilo odhalit, ale je pravděpodobné, že bylo financováno Půjčovní bankou z peněz určených k rozvoji podnikání a bydlení v této brněnské lokalitě. Důležitým mezníkem byl přesun Státní vlnařské manufaktury z Kladrubr právě do tohoto objektu. Manufakturu brzy převzal a celý dům později koupil obchodník Johann Leopold Köffiller, kterého můžeme považovat za prvního brněnského továrníka. Činnost této manufaktury byla brzy ukončena a neovitost byla prodána v dražbě. Hlavní

důvody jejího zániku byly dva: v pořadí již osmá rakousko-turecká válka, která značně ztížila odbyt zboží do ciziny, a také nedostatek vody v lokalitě. Novým majitelem se stal Heinrich Schmall, původně soukenický mistr u Köffillera, který výrobu přesunul do vyhovujících prostor. Objekt posléze začal sloužit především k bydlení, alespoň tato funkce je uvedena v katastrálním záznamu z roku 1825. Do historie místa se Schmall zapsal především v souvislosti se zřízením ubytování pro dělníky, pro které se vžilo označení „Šmálka“. Dělnické bydlení postavené podle vzoru Fuggerei v německém Augsburgu, nejstarší dělnické kolonie na světě, postupně upadalo a počátkem 20. století se stalo odstrašujícím příkladem nevhodného ubytování brněnské chudiny. Po smrti Heinricha Schmalla převzala majetek manželka Kateřina, která dům na Lidické prodala svobodnému pánovi Vilému Podstatskému. Potomci starého moravského šlechtického rodu Podstatských z Prusinovic vlastnili dům až do roku 1910. Z dobového tisku se dozvídáme, že místo nadále sloužilo bydlení a byly zde drobné provozy. O rvačky a incidenty tady nebyla nouze. Například v roce 1884 přišel jistý šestnáctiletý malíř pokojů při hrátkách s patronou o tři prsty na levé ruce.





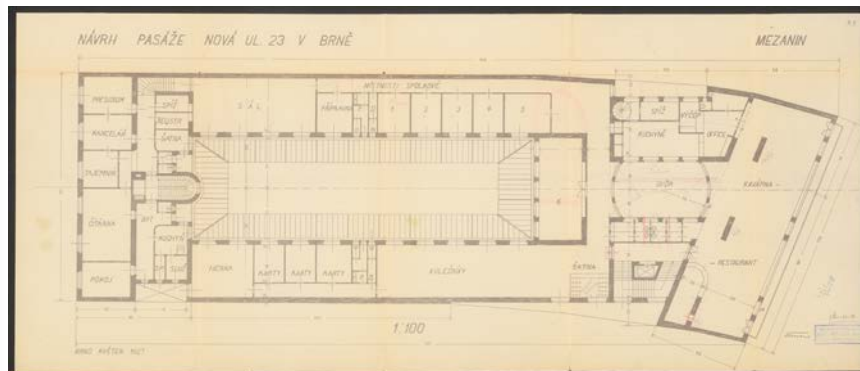
← Dvůr na Šmálce v roce 1906. Moravská zemská knihovna v Brně, Grafické sbírky, ulice a stavby Brna.

→↑ Perspektivní pohled na návrh garáží v ulici Mezírka, 1927. Archiv města Brna, fond U 9, Sběrka map a plánů, Nová 23, Slovan, kart. 39.

→↓ Návrh hotelové pasáže z roku 1927. Archiv města Brna, fond U 9, Sběrka map a plánů, Nová 23, Slovan, kart. 39.

Počátkem dvacátého století se novým majitelem domu stal stavitel Antonín Müller. Tento rodák z Kunkovic na Kroměřížsku objekt asi získal proto, že předchozí majitelé Podstatští vlastnili zámek v sousedních Litenčicích, a je tedy velmi pravděpodobné, že se znali. Roku 1912 došlo v objektu k požáru. Možná po této události začal Müller uvažovat o novém projektu. Světová válka a vznik nové republiky však jeho realizaci výrazně oddálily. V červenci 1927 Müller získal stavební povolení na stavu hotelového typu. Slavnostní otevření nového hotelu proběhlo o rok později v říjnu. Podle konceptu Bohuslava Fuchse vznikla moderní budova s hlavním čtyřpatrovým ubytovacím a restauračním traktem postaveným směrem do ulice Lidické a druhým dvorním třípatrovým traktem. Oba objekty byly propojeny dvěma úzkými bočními křídly. Zastřešený prostor mezi nimi sloužil jako průchozí pasáž propojující ulici Lidickou a Mezírku, která dala název celému zařízení. Müller si ovšem provoz hotelu příliš dlouho neužil, neboť roku 1930 zahynul i se svým synem při leteckém neštěstí. Provoz tak převzala dcera s manželovou rodinou. Ta jej vedla až do znárodnění v roce 1948, kdy hotel získal nový název Slovan. Svou původní podobu si objekt přes drobné úpravy

udržel až do nedávné doby. Po roce 2017 došlo nejen k úpravě vnějšího vzhledu, ale zejména k adaptaci interiéru, kdy byla pasáž s přidruženými obchodními prostory přestavěna v kongresový sál. Návrh k původnímu názvu „Passage“ je již tedy pouze formální.



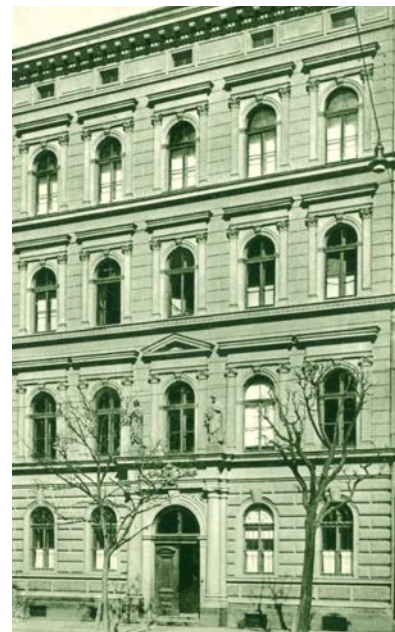
Mariánský ústav

Mariánský ústav Kongregace Dcer Božské Lásky byl v Brně založen roku 1870. Jeho hlavním posláním bylo ujímat se chudých dívek, které v té době ve velkém počtu přicházely z venkova do velkých měst, aby zde hledaly službu.

Samotnou kongregaci založila ve Vídni v roce 1868 Matka Františka Lechnerová. V listopadu 1870 přijela do Brna jedna z jejich prvních spolupracovnic sestra Lucie Bendová se spolusestrou Floriánou, aby zde sbíraly milodary. Nedlouho na to se sestry s představiteli města dohodly, aby také v Brně vznikl obdobný dobročinný ústav, jaký již provozovaly ve Vídni. Dne 16. prosince 1870 tak sestry zakoupily měšťanský dům na Lidické 24. Budova, která tehdy sestávala z jednoposchodového uličního traktu a dvou přízemních dvorních křídel, byla pro jejich potřeby provizorně adaptována. Mariánský ústav byl slavnostně otevřen 1. května 1871 za přítomnosti brněnského biskupa Karla Nöttiga a patronky ústavu Mathildy z Thun-Hohensteinu, manželky tehdejšího moravského místodržícího. Slavnostní svěcení provedl augustiniánský opat Johann Gregor Mendel. První představenou se stala sestra Stanislava Fuss, později ji nahradila Annuciata Vornberger, neteč zakladatelky kongregace.

Starý dům rychle se rozrůstající charitativní činnosti sester brzy nedostačoval. V roce 1878 proto bylo přistavěno třípatrové dvorní křídlo, v jehož nejvyšším patře byla zřízena domácí kaple. Stavba byla financována z výtěžku dobročinné loterie, do níž věnovali věcné výhry příslušníci šlechty a významné brněnské osobnosti. Autorem plánů i stavbyvedoucím byl tehdy nejvýznamnější brněnský stavitel Josef Arnold. Kapli sester, jejíž původní podobu zachycují historické fotografie, světil prelát svatopetrské kapituly Augustin Kiowsky. V roce 1883 kongregace přistoupila k další podstatné stavební úpravě. Původní uliční objekt byl stržen a na jeho místě byl vystavěn nový třípatrový dům, opět podle projektu Josefa Arnolda. Novou budovu vysvětil brněnský biskup František Bauer 5. září 1883.

Uliční průčelí Mariánského ústavu má neorenesanční fasádu, typickou právě pro tvorbu Josefa Arnolda. Stavba má v souladu s účelem budovy úsporné architektonické formy i dekorativní prvky. Těžká soklová zóna je opatřena bosáží, výše plochu průčelí pokrývá tzv. nepravá bosáž, provedená pouze v omítce. Jednotlivá patra oddělují kordonové římsy s pásy antikizujícího ornamentu. Pravidelně rozmístěná okna s půlkruhovými záklenky, zdůrazněná dvojicemi pilastrů a rovnými nadokenními římsami, dosedají těsně nad



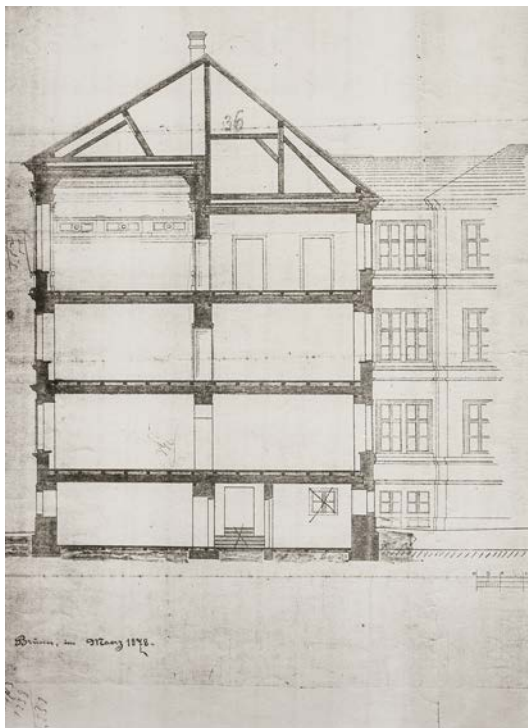


Mariánský ústav v Brně.

*Přeju vám
Vesele
vianoce!*

*Kde vám posílám
naš Ústav.*

Marie Reichmann.



←←← Současný pohled na průčelí domů Lidická 24,
foto Martin Kučera 2021.

←↑ Mariánský ústav na Lidické 24, původní po-
doba budovy po dokončení v roce 1883. Archiv
Kongregace Dcer Božské Lásky.

←↓ Interiér domácí kaple Mariánského ústavu na
Lidické 24. Archiv Kongregace Dcer Božské
Lásky.

→↑ Okénková pohlednice Mariánského ústavu na
Lidické 24, 90. léta 19. století. Vladimír Filip,
Staré pohlednice, ul. Lidická, pohl. č. 571.

→↓ Josef Arnold, plán stavby dvorního křídla
s kaplí, řez, Brno, březen 1878. Archiv Kongre-
gace Dcer Božské Lásky.

kordonové římsy. Průčelí je ukončeno před-
sazenou korunní římsou se zuboženem.
Pozornost poutá zejména mohutný vstupní
portál lemovaný sloupy a pilastry, nesoucími
kládí. Plochy cviklů vyplňují jemné
volutovitě stáčené vegetabilní rozviliny,
v ose nad vstupem je kartuše lemovaná
palmovými ratolestmi, nesoucí monogram
Krista Spasitele (IHS), jediný prvek, který
v současnosti upozorňuje na církevní funkci
objektu. Na římsce portálu byly původně
osazeny velké kamenné sochy Panny Marie
a sv. Josefa od brněnského sochaře Franze
Dresslera, které však bohužel byly ztraceny
a zbyly po nich pouze sokly.

Řeholní sestry uskutečnily v Mariánském
ústavu úctyhodné charitativní dílo. Ují-
maly se chudých, často velmi mladých
dívek hledajících ve městě práci jako
služebné. Zdarma jim poskytovaly uby-
tování, stravu a vzdělání. Vyučovaly je
potřebným domácím pracím až do doby,
než našly vhodnou službu. Ústav přijí-
mal tyto dívky bez rozdílu náboženství
a národnosti. Sestry v domě také provozo-
valy dívčí penzionát pro chovanky, které
byly vyučovány nejen vedení domácnosti
a ručním pracím, ale i literárním předm-
ětům, cizím jazykům a hudbě. K chovan-
kám brzy přibývali také sirotci, o které se-
stry rovněž bezplatně pečovaly. Ve třetím
podlaží domu sestry zřídily dvoutřídní
národní soukromou školu, do níž dochá-

zely dívky z okolí. Později ústav vzdělával
také starší externí studentky a svobodné
úřednice. Rozsah činnosti byl udivující:
Do roku 1926, kdy se konaly oslavy pade-
sáti pěti letého působení, poskytl ústav
pomoc 34 075 dívkám hledajícím službu.
Chovaneček penzionátu bylo za toto období
5247, sirotek 2208, externích dívek zde
vzdělávaných 2115, studentek a úřednic
134. Činnost byla financována výhradně
milodary a soukromými příspěvky.

Během první světové války byl stav cho-
vaneček snížen a v ústavu byla zřízena vo-
jenská nemocnice. Po válce byla činnost
obnovena. Pro nedostatek místa postavily
sestry roku 1931 další dům na třídě Ka-
pitána Jaroše 25, kde byli penzionáti pro-
ženy. Oba objekty byly propojeny zahra-
dami. Dne 24. září 1950 musely sestry
do čtyř dnů své brněnské domy opustit.
V období komunismu byl v prostorách
Mariánského ústavu internát učiliště
Elektrotechnických závodů Julia Fučí-
ka. V kapli byla zřízena tzv. „síň tradic“,
jíž místo oltáře dominovala busta V. I.
Lenina. V roce 1990 byly sestrám jejich
nemovitosti vráceny v dezolátním stavu,
takže ihned začaly s opravami. V souč-
nosti dům na Lidické stále patří kongre-
gaci a slouží církevním účelům. Je sídlem
katolické komunity Emmanuel, která zde
pořádá řadu akcí pro veřejnost. Kaple byla
znovu obnovena a vysvěcena.

Palác Josefa Kellera

Současné sídlo energetické společnosti vzniklo v letech 1880–1881 jako bytový dům továrníka ve vlnářském průmyslu Josefa Kellera. Dva domy na tehdejší Nové ulici koupil již roku 1819 jeho otec, aby zde zřídil přádelnu vlny, jejíž provozy byly v 50. a 60. letech 19. století přestavovány podle návrhu Josefa Arnolda a zaměstnávaly na čtyři stovky dělníků. V letech 1880–1881 ke stavbě nového domu patrně využil služeb renomované vídeňské architektonické kanceláře Ferdinanda Fellnera & Hermannna Helmera, která v té době projektovala dnešní Mahenovo divadlo. Jejich podíl na novém domě prozatím není doložen v pramenech, známe jen jméno provádějícího stavitele Ernsta Krombholze z působičího ve Vídni a spolupracujícího s řadou tamějších architektů. U budovy bočního severního křídla se stájemí se navíc objevuje jméno dalšího vídeňského architekta, blíže neznámého Franze Grabera. Další naturalizovaný Vídeňan, mladý malíř Eduard Veith, pro jeden ze salonů dodal alegorickou malbu. Na Kellerově paláci se projevil jeden z typických příkladů tehdejší stavitelské praxe v Brně – realizace domu od vídeňských tvůrců byla otázkou prestiže a dokladem vážnosti a kontaktů stavebníka, kterým Josef Keller nepochybně byl.

Architektura domu má monumentální palácovou dispozici komponovanou přísně osově s vjezdem ve středu uliční fasády. Palác, jeden z největších v tehdejší Brně, přiznává inspiraci v pozdně renesanční italské architektuře. Projevuje se masivním soklem, bočními bosovanými rizality, jasně strukturovaným dekorem okenních šambrán a mohutnou korunní římsou. Rovněž interiéry charakterizuje užití prvotřídní umělecké práce. Strop průjezdu nesený pilastry s volutovými hlavicemi pokrývají malby ve stylu antických pompejských vil, srovnatelný dekor najdeme rovněž v bývalých bytech v prvním patře. Zde stropy pokrývají štukové rámce, stěny člení pilastry, prosklené dveře mají vitráže nebo leptané sklo.

V domě nežila pouze rodina Josefa Kellera, ale řada dalších z nejvyšší společenské třídy, kterým palác s luxusními byty mohl konvenovat. V roce 1890 zde bydlel Heinrich hrabě Belrupt, zástupce původně italské šlechty, který se věnoval veřejně prospěšným a charitativním činnostem, byl aktivní v řadě spolků, zajímala ho ochrana památek. Sídlil zde rovněž Friedrich Bartelmus, spoluzákladatel prosperující továrny na smaltované zboží. Roku 1900 v domě bydlel například Hermann von Pillersdorf, někdejší okresní hejtman brněnského místodržitelství.





←↑ Pohled na uliční fasádu paláce, foto Martin Kučera 2021.

→↑ Výzdoba průjezdu, foto Matěj Kruntorád 2021.

→↓ Fotografie domu patrně z 50. let 20. století. Archiv města Brna, fond U 5, Sbirka fotografií, č. X1a43.



Po smrti Josefa Kellera dům zdědily jeho dcery, které ho prodaly Marii Samohrdové. Tě však nepatřil dlouho, jelikož roku 1922 ho zakoupily Západosomoravské elektrárny. Tato společnost ihned začala s rozsáhlými adaptacemi, které se soustředily nejprve do dvora. Zde ve stylu typickém pro brněnskou architekturu 20. let vzniklo severní boční křídlo podle projektu Josefa Křeliny, na něj navázala historizující architektura skladiště transformátorů a roku 1927 protější jižní křídlo projektované Stanislavem Nedělou. V roce 1931 stavitel Valentin Beneš dokončil nástavbu třetího patra pohledově uplatněného ve dvorním průčelí. Interiéry nového podlaží navrhoval Miroslav Kopřiva. Jižní křídlo roku 1949 nahradil novostavbou Evžen Škarka. Současnou podobu areálu dala po roce 2000 rekonstrukce Pavla Kučery a Filipa Rubáše. Obě dvorní křídla byla výrazně přestavěna, jižně od paláce vznikla novostavba s novým hlavním vstupem, reprezentativní vjezd nyní slouží pouze autům. Rozsáhlé stavební změny ve 20. století se pouze v minimální míře dotkly hlavní palácové budovy, která tak zůstala dochována v mimořádně autentickém stavu dokládajícím finanční a společenský kapitál stavebníka Josefa Kellera.

Lidická 39–41, Smetanova 30

Pavla Cenková

Nájemní domy Johanna Zoufala

Nárožní blok dvou sousedních nájemních domů byl vybudován v letech 1897–1898 podle návrhů významného brněnského stavitele Franze Pawlu. Pawlu se po roce 1900 proslavil především svými secesními stavbami, ale domy na Lidické ulici patří ještě k jeho tvorbě ve stylu pozdního historismu.

V roce 1897 byla nově probourána dnešní ulice Smetanova, v jejím ústí do ul. Lidické byl zbořen jeden ze starších domů a celý okolní prostor měl být nově urbanisticky upraven. Brněnský stavitel Johann Zoufal tehdy zakoupil dva starší městské domy, nechal je strhnout a na jejich místě postavil stávající nárožní blok. Johann Zoufal patřil mezi nejznámější brněnské stavitelé poslední čtvrtiny 19. století, postavil a vlastnil řadu nájemních domů v širším centru Brna, nejvíce na ulici Veverí a okolí. Roku 1902 v dražbě zakoupil dům č. 39 Anton Deutsch a dům č. 41 firma Brüder Deutsch podnikající ve výrobě likérů a lihovin a obchodující s voly. Členové rodiny Deutsch byli vlastníky obou objektů v dalších desetiletích. Oba nájemní domy, které byly často zachycovány na historických pohlednicích, jsou příkladem náročně provedených pozdněhistorizujících staveb, jejichž honosný vzhled byl jakousi „výkladní skříň“ tehdejší německojazyčné

měšťanské kultury v Brně. Reprezentační architektura byla navíc situována na prestižní parcele s výhledem na park Lužánky.

Třípatrový nájemní dům Lidická 39 má šestiosé palácové průčelí, hmotově členěné v klasické skladbě. Horizontálně je rozčleněno na masivní soklovou zónu opatřenou bosáží, piano nobile a dvojicí horních podlaží. Obě krajní osy jsou zdůrazněny vznešenými formami dórských a iónských sloupů a ukončeny atikovými štíty. Bohatá štuková výzdoba včetně figurální složky, provedená v hlubokém reliéfu, stylově čerpá ze severské renesance a manýrismu. Formální důraz je položen zejména na hlavní vstup, opatřený majestátním obloukovým portálem s dvojicí mužských atlantů podírajících balkon v ose. Jejich expresivně pojaté svalnaté postavy prohýbající se pod tíží hmoty, kterou nesou na bedrech, kontrastují s křehkým půvabem ženských karyatid, zdůrazňujících okna prvního podlaží. Jemné štukové florální prvky v úrovni piana nobile – realisticky pojaté stonky a květy vliho bobu mnoholistého, již předznamenávají nastupující secesi, stejně jako typický secesní motiv kouřových linek, použitý ve frontonech oken. To, že dům vznikl na samém sklonku éry historismu, prozra-





←↑ *Současný pohled na průčelí domů Lidická 39 a 41, foto Martin Kučera 2021.*

→↑ *Současný pohled na nároží domu Lidická 41, foto Martin Kučera 2021.*

←↓ *Historická pohlednice ul. Lidické z roku 1901, opravo domy Lidická 39 a 41, archiv autorky.*

→↓ *Detail fasády domu Lidická 41 s bojujícími draky, foto Martin Kučera 2021.*

zuje také netypické řešení obou horních pater s rozsáhlými hladkými plochami neomítaného režného zdiva, kde tmavě a okrové cihly tvoří vzor kosočtvercové sítě. V období secese oblíbené keramické obklady na fasádách zastupují parapetní výplně oken posledního patra, dekorované pásy pestrých obkladaček.

V přízemí domu bylo roku 1918 zřízeno kino Moravia. Bylo raritní tím, že se jednalo o zřejmě nejmenší biograf v Brně, který měl v době otevření pouze 149 sedadel. Kino provozovala Marie Morgensternová, provdaná Christová, její manžel Vojtěch zde byl promítačem. Kino bylo ozvučeno 27. března 1931. V roce 1945 bylo po válečné pauze znovu otevřeno pod názvem Kino aktualit, následně během roku 1947 bylo zrušeno.

Architekturu navazujícího nárožního domu Lidická 41, charakterizuje zejména pohledově exponované nároží akcentované polygonálním arkýřem zakončeným vysokou věžičkou. Obě uliční průčelí jsou jakousi dramatickou variací na severskou pozdní renesanci a manýrismus. Prostorovou hloubku formuje osově komponovaná sestava arkýře, lodžie a balkonu, výrazně vystupující z plochy průčelí, a také rizality v krajních osách. Fasádu ozvláštňuje také kombinace omítaných částí a ploch neomítaného červeného cihlového zdiva, z nichž ostře vystupuje světlý štukový dekor s florálními, antropomorfními i zoomorfními prvky (vegetabilní střípce a pletence, ženské maskarony, lví hlavy). Pozoruhodným pohádkovým motivem jsou bojující draci v obdélných výplních nad okny prvního patra.



V západní uliční frontě Lidické naproti vstupu do lužáneckého parku ční vysoký štíhlý hranol pětipodlažního domu s pozdně historizující fasádou v duchu severské renesance, který navrhl a realizoval brněnský stavitel Friedrich Wilhelm Schmeer.

Výrazná vertikální architektonická kompozice domu vybudovaného na nevelké parcele je na uličním průčelí zdůrazněna centrálním arkýřem spínajícím dvě patra a postranními liniemi nárožní bosáže. Dominantní trojboký arkýř nesený mohutnou konzolou doplněnou plastickou polopostavou Antona Pilgrama, sochaře a architekta pozdního středověku, akcentuje palácový ráz průčelí. Tento ráz podporují také velká obdélná okna lemovaná plastickými šambránami s pozdně gotickými a renesančními motivy přetínaných prutů a oslího hřbetu. Naopak horizontálně řešená soklová zóna členěná pásovou rustikou vytváří dojem robustní důkladnosti stavby. Ve střední ose přízemí je pod arkýřem prolomen zaklenutý vstup rámovaný ústupkovým portálem s nadvětlíkem, jehož otvory po stranách stráží vysoké reliéfy rytířů v plátových zbrojích. Tyto figury evokují Pilgramův portál brněnské Staré radnice. Pultovou stříšku odsazená horní část domu je završena korunní římsou, nad níž z šikmé plochy mansardové střechy vystupuje segmentově tvarovaný štít. Výrazné architektonické

členění fasády doplňuje navíc reliéfní štukový dekor užívající symbolů stavebního cechu, motivů ovocných mís, rostlinných girland a křivek stuh do celkového výrazné dekorativního obrazu.

Schmeerův dům byl vznikl v již dávno zastavěném prostoru. Mapa královského města Brna a jeho předměstí z roku 1784 zakresluje v těchto místech podél císařské silnice na Černou horu souvislou zástavbu. Obytnou budovu zde třeba roku 1839 koupil hrnčířský mistr Josef Michler. V toku času se majitelé měnili, po Josefovi a Amalii Michlerových dům vlastnili Johann a Marie Pohankovi a po nich Anna Schanderová, uvedená jako vlastníka ještě roku 1903. Krátce nato v letech 1904–1906 byl celý urbánní prostor výšece sevřené ulicemi Lidickou, Smetanovou a Cihlářskou nově přestavěn Friedrichem Wilhelmem Schmeerem do bloku vícepatrových nájemních domů. Schmeer, který úzce spolupracoval s architektem Vladimírem Fischerem, vybudoval na Lidické 45 (tehdy 47) ve fischerovském duchu eklektickou, výrazně modelovanou stavbu s ornamentálně dekorovanou fasádou, která ale ve svém celku tvoří překvapivě koherentní a vizuálně působivé architektonické dílo.

Na adrese Lidická 45 měl Schmeer od roku 1904 zřízenou kancelář, roku 1905 provedenou novostavbu též krátce vlastnil, jak





← Život a smrt na Lidické v roce 1960, v pozadí Schmeerův dům Lidická 45. Archiv Národního památkového ústavu, územního odborného pracoviště v Brně.

← Na pohlednici ulice Lidické od Lužánek směrem k jihu tvoří západní frontu ulice opulentní fasády pozdně historizujících nájemních domů včetně Schmeerových novostaveb č. 43 a 45. Archiv města Brna, fond U 22, Sbirka pohlednic, č. 3.

→ Současný pohled na uliční průčelí domu Lidická 45, foto Martin Kučera 2021.

→ Nadsvětlik portálu se dvěma figurami rytířů, foto Martin Kučera 2021.

uvádí k roku 1907 adresář obyvatel města Brna. Již roku 1911 se však nájemní dům nacházel ve vlastnictví Anny Popperové, která jej roku 1924 prodala za 210 000 Kč Marii, Rudolfovi a Oskarovi Charvátovým. Schmeerův dům tvoří do současnosti dochovanou architektonicky zajímavou historickou budovu výrazně dotvářející prostor Lidické ulice a navazujících Lužánek.



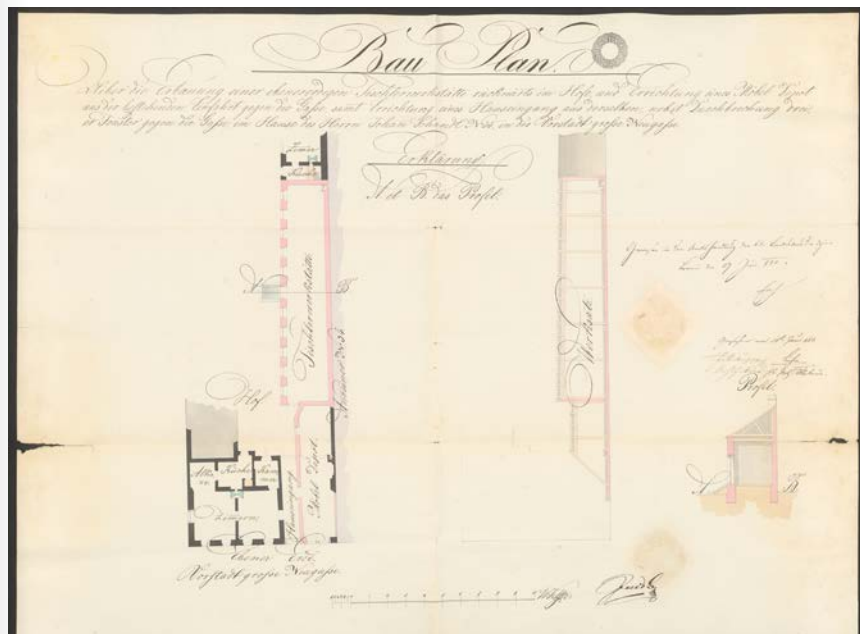
Dům Johanna Schandla

Nárožní dům vymezující dnešní ulice Lidickou a Lužáneckou stojí na staré parcele sousedící původně s polem a pozemky parku Augarten (Lužánky). Roku 1825 zde měl dům s hospodářstvím Rudolf Ficker, roku 1850 objekt zakoupil Johann Schandl. Plánoval vybudovat nový dům spojený s truhlářskou dílnou, jelikož se věnoval výrobě nábytku. Původně chtěl starý dům zachovat a pouze přistavět dlouhý trakt dílny ve vnitrobloku, na který by navazoval patrně prodejní sklad nábytku s vlastním vstupem z průjezdu. Dlouhé roky však s městem řešil samotný rozsah parcely, jelikož se právě ustavovala podoba ulice kolem parku – dnešní Lužánecké, v jejímž místě byl dosud vodní kanál. Schandl nakonec musel ustoupit tlaku města a svůj dům nově vybudovat na zmenšeném pozemku omezeném novou ulicí.

Projekt novostavby vypracoval s nejvyšší pravděpodobností Josef Arnold, zmíněný během kolaudace v roce 1866 jako stavbyvedoucí. Postavil trojpodlažní budovu se vstupem z Lidické, avšak delší fasádou směřující k lužáneckému parku, kde na obytnou část domu navazovala přízemní truhlářská dílna. Nároží v patře Arnold zvýraznil mělkými balkonky, do Lužánecké nechal zadní část domu přízemní a umístil na něj terasu. Co však na architektuře Schandlova domu zaujme nejvíce, je členění fasád. Arnoldovu čistou neore-

nesanční architekturu doplnil štukovou dekorací patrně Adolf Loos starší, otec slavného architekta. Loosovu účast na realizaci domu sice nemáme pramenně doloženou, s architektem však dlouhodobě spolupracoval a rovněž podoba štku nevyvolává pochybnosti, zda se jedná o jeho dílo. Pod okny přízemí a druhého patra vytvořil reliéfy sirén v osově souměrných rozvilinách, klenáky záklenků oken v přízemí opatřil antikizujícími hermovkami.

Rodina Schandlů patřila k brněnským dlouhodobě působícím rodinným firmám zaměřujícím se na truhlářské a nábytkářské práce. V roce 1890 se například podílela na stavbě Německého domu, kam dodala dveře a okna, a to patrně bohatě řezbářsky zdobená. Rodinná práce je s velkou pravděpodobností dochována i na samotném rodinném domě. Stavebníkův bratr Franz byl ševcovským mistrem, druhý bratr Josef pak krejčím. Rovněž jeho sestry byly provdány do řemeslnických rodin – jeden ze švagrů se zabýval rovněž truhlářinou, další pozlacovačstvím. V domě však nebydlela jen rodina majitele, ale řada dalších lidí včetně pomocníků v truhlářské dílně a dalších osob spíše z dělnických i dalších profesí, katolického i židovského vyznání. V roce 1900 zde se svou ženou bydlel Petr Körndlmayer z Ehrenfeldu, pozdější vládní komisař pro Brno a viceguvernér Podkarpatské Rusi.





←↑ *Dům Johanna Schandla, pohled na uliční průčelí, foto Martin Kučera 2021.*

→↑ *Dům Johanna Schandla, detail výzdoby pod okny přízemí, patrně Adolf Loos st., foto Matěj Kruntorád 2021.*

←↓ *Plán na novostavbu bočního křídla s truhlářskou dílnou, 1850. Archiv města Brna, fond A 1/33, Ústřední spisovna, Lidická 48-50, inv. č. 721, kart. 186.*

Dům na Lidické patřil rodině Schandlů do roku 1917, kdy ho zakoupil Alois Mikulášek zabývající se výrobou kosmetických preparátů. Patrně až tento majitel nechal zbořit truhlářskou dílnu, kterou postavil roku 1886 mladý Franz Pawlu, později jeden z nejpłodnějších architektů Brna přelomu 19. a 20. století. Novostavba bočního křídla pro Aloise Mikuláška z 20. let zaujme neomítaným cihlovým zdívem použitým pro bohatě profilované římsy a pilastry. S původní budovou od Josefa Arnolda vytváří vzájemně se doplňující kontrast dokládající stavební proměny někdejší parcely.

bytový dům Fanny Nožičkové

Dva sousední domy na Nové ulici roku 1867 zakoupil C. L. Nožička podnikající ve sladovnictví a výrobě náhražkové kávy cikorky. Na místě zbořených domů nechal postavit nový bytový dům podle projektu tehdy mladého architekta Augusta Prokopa, který realizoval brněnský stavitel Carl Friem. Novostavbu C. L. Nožička zapsal na jméno své manželky Fanny. Dům dokončený roku 1869 patří mezi jedny z prvních Prokopových realizací v Brně a dobře ukazuje architekturu ranou tvorbu. Ta se nechala inspirovat renesanční architekturou palácového typu s jednotlivými podlažními akcentovanými výraznými římsami. Střední tři osy uliční fasády zvýrazňuje mělký rizalit s balkonem v prvním patře. Mezi okny druhého patra nesou původní korunní římsu reliéfní karyatidy, mající předlohu v antické chrámové architektuře. Tento motiv byl v Brně neobyčejně oblíbený – Prokop ho mohl znát například z nedalekého casina v parku Lužánky od Ludwiga Förstera nebo z německého gymnázia (dnešní hudební fakulty JAMU) od dvojice architektů Eduarda van der Nüll a Augusta Siccardburga.

Rodině Nožičkových dům patřil do roku 1881, následně ho do začátku 20. let 20. století vlastnila rodina obchodníka Moritze Gürtela a jeho potomků. Roku 1871 zde

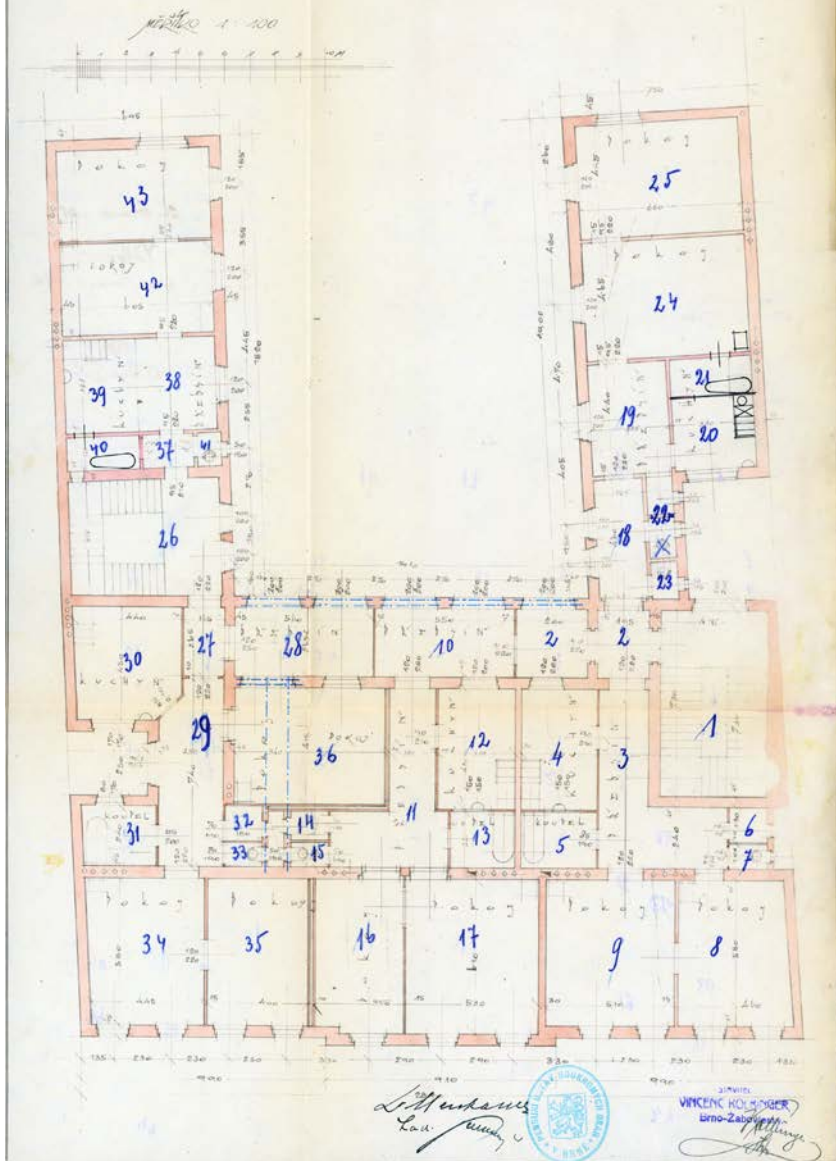
patrně jen krátce žila rodina Kotěrových – Antonín Kotěra v Brně působil jako učitel na c. k. vyšších reálných školách a jeho ženě Marii se zde narodil syn Jan, pozdější vynikající architekt. Tuto událost od roku 1973 připomíná pamětní deska od Kamila Fuchse a Aleny Korvasové umístěná na průčelí domu.

Podíváme-li se na složení obyvatel domu v průběhu 2. poloviny 19. století, získáme plastický obraz tehdejšího kosmopolitního Brna. Kromě Nožičkových zde bydlela rodina ředitele továrny Franze Hirsche, židovského advokáta Sigmunda Wolfa nebo českého strojího inženýra Jana Nováka. Obyvatelé se v domě poměrně často střídali, jelikož mobilita lidí byla značná a stěhování za práci nebo za levnějším, či naopak luxusnějším bydlením patřilo mezi běžný standard.

Od roku 1922 dům vlastnil Pensijní ústav soukromých drah v Brně, tedy spolek starající se o bývalé železniční zaměstnance. Práce na dráze patřila mezi povolání s jistými zárukami a poměrně rozsáhlou sítí sociálních jistot, mezi něž patřily i služby penzijních ústavů. Pro ústav postavil roku 1926 Vincenc Kolbinger třetí patro s byty. Nástavba navazuje na Prokopovu architekturu citlivým způsobem kopírujícím



DDĚLATĚBA PEN. ÚSTAVU NUKROM DDĚH V BRNĚ
III. PATRO



← Dům Fanny Nožičkové, uliční fasáda, foto Martin Kučera 2021.

← Dům Fanny Nožičkové, detail patra s karyatidami, foto Martin Kučera 2021.

→ Plán nástavby třetího patra, Vincenc Kolbinger, 1925. Archiv města Brna, fond U 9, Sbirka map a plánů, Lidická 49, kart. 40.

→ Pamětní deska narození Jana Kotěry, Kamil Fuchs a Alena Korvasová, 1973, foto Matěj Kruntorád 2021.

hmotu fasády včetně ústředního rizalitu. Zachováním původní korunní římsy došlo k optickému oddělení nástavby, kterou charakterizuje soudobý architektonický výraz geometrického hmotového členění patrného především na nové korunní římsě.



V roce 2021 začali dělníci postupně demolovat na Lidické ulici v bezprostřední blízkosti Hasičské záchrané stanice třípodlažní neorenesanční dům. I když byl po stavební stránce v pořádku, musel být spolu se sousedními budovami odstraněn, aby ustoupil ambicióznímu developerskému projektu. Zmizela tak další stavba připomínající intenzivní rozvoj Brna z přelomu 19. a 20. století. Je symbolické, že dějiny domu jsou spjaty se dvěma elementy, které do velké míry rozhodovaly o směřování města v předminulém století: textilní průmysl a s ním spojení židovští podnikatelé, kteří z Brna takřka vymizeli. Musíme doufat, že alespoň architektura vzniklá v této přelomové době nedopadne stejně jak dům na Lidické a uchová se v historické paměti města.

Osud domu byl již od poloviny 19. století spojen se sousedním objektem (dnešní Lidická 59), kde až do roku 1965 stála přízemní budova s klasicistním průčelím. O několik let později byl na jeho místě postaven šestipodlažní železobetonový skelet administrativního objektu obuvnického družstva SNAHA Brno. Počátkem 21. století byla budova ze statických důvodů opuštěna a až do letošní demolice chátrala. Ale nyní se vracíme na počátek. Dům byl jedním z posledních stojících pozůstatků počátků průmyslového rozkvětu v lokalitě

v polovině 19. století. V té době oba sousedící objekty vlastnili významní brněnští podnikatelé a obchodníci Karel Butschek a Karel Stummer. Portfolio jejich podnikatelských zájmů bylo různorodé, od produkce kávové náhražky z čekanky až po pálení lihu z cukrové melasy. Na Lidické společně založily přádelnu specializující se na výrobu lodních plachet pro rakouské námořnictvo. Po smrti bezdětného Karla Butscheka se rodina Stummerů začala zaměřovat na podnikání v cukrovarnictví a obou objektů se na Lidické zbavuje. V roce 1877 oba domy i se zázemím koupili bratři Jerusalemové z Prahy, kteří se specializovali na výrobu lněného a jutového zboží. A právě někdy okolo roku 1890 byl dům, který nás zajímá, vystavěn. Tak to alespoň inzeroval článek v dobových novinách.

Vznikla tak budova určená k administrativním a obytným účelům postavená v duchu eklektického historismu charakteristického pro období přelomu století. Uliční průčelí s řadou architektonických detailů odkazujících k renesanci a klasicismu bylo zvláště dvěma bočními rizality. Rodina Jerusalemů vlastnila nemovitost do počátku 20. století. Ještě v roce 1917 byl jako vlastník domu veden jejich tchán Jakob Passer, majitel cukrovaru v Toušeni. Tehdy ovšem už přádelnu ve dvorní části provo-





←↑ Lidická 57 v 60. letech 20. století. Archiv města Brna, fond U 5, Sbirka fotografií, č. XIa93-02.

→↑ Prohlašující demolice v roce 2021, foto Martin Kučera 2021.

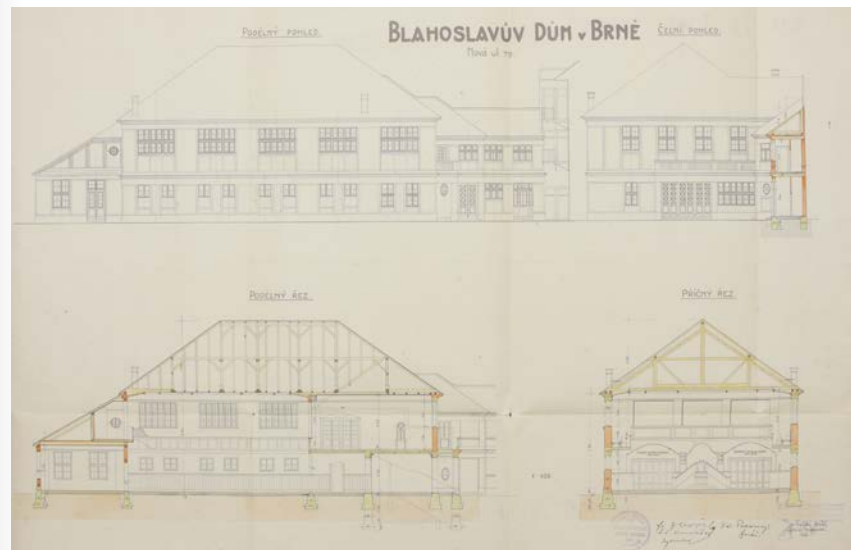
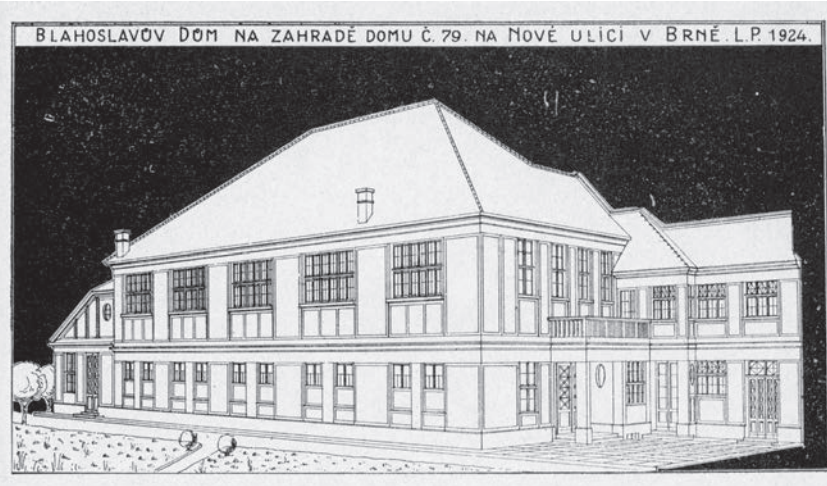
←↓ Lidická 59 v 60. letech 20. století. Archiv města Brna, fond U 5, Sbirka fotografií, č. XIa53.

zval další židovský podnikatel Siegmund Feldhender se svým společníkem Bennem Tugendhatem. Po Feldhemerově smrti od roku 1923 přebrali celou firmu Bennovi synovci Fritz a Hans Tugendhatové. Zřejmě nejznámější příslušník rodiny Fritz Tugendhat byl stavebníkem světoznámé vily Tugendhat v Černých Polích. Se zánikem prvorepublikového Československa přišel také konec podnikatelských aktivit rodiny Tugendhatů. Majetek byl nejdříve arizován a poté znárodněn. V domě byly byty, kanceláře nebo také mateřská školka. I když počátkem 21. století dům prošel celkovou rekonstrukcí, stihl jej krutý osud, s nímž odešla nejen kvalitní architektura, ale také část brněnské historie.

Blahoslavův dům

Betlémský kostel, dostavěný roku 1895 na Pellicově ulici, byl pro české evangelíky již před první světovou válkou těsný. Hledali tedy v Brně naléhavě místo pro stavbu dalšího kostela. Lákala je především Nová ulice (dnešní Lidická). Roku 1921 zde koupili od továrníka Jána Wladiky starý dům č. 32, který zamýšleli zbourat. Kompletní projekt novostavby od stavitele Jana Veselského z roku 1922 však nebyl realizován, podřídilo se totiž získat od Františka Adamce na téže ulici objekt větší: tzv. Adamcův dům č. 79, pavlačový nájemní dům s velkou okrasnou zahradou a altánkem. Roku 1867 zde byl zmiňovaný majitel Theodor Friedrich Kollínek a z téže doby může dům pocházet. V zahradě byla posléze realizována rozsáhlá stavba kostela s víceúčelovým sborovým domem. Půdorys navrhl kurátor František Zbořil, vlastní stavbu pak opět stavitel Jan Veselský. Vnitřní výzdobu projektoval architekt Valentin Hrdlička, který se v té době specializoval na interiéry kostelů. Stavbu realizoval Dělnický a stavební závod družstevní ze Židenic pod vedením stavitele Veselského. Altánek v zahradě sloužil jako stavební bouda a po dokončení prací měl být zbořen. Toto nové církevní středisko moravských evangelíků pojmenované Blahoslavův dům mělo být otevřeno již roku 1923 při příležitosti výročí 400 let narození biskupa Jednoty bratrské Jana Blahoslava, což se nestihlo. Slavnostní otevření se konalo o rok

později, 14. prosince 1924 za účasti 1500 hostů, včetně zástupců úřadů a vysokých škol. Objekt byl koncipován jako zemské centrum Českobratrské církve evangelické a trochu i jako konkurenční stavba k „Husově domu“ v Praze. Prostor kostela o rozměrech 20 x 15 m je nad kazatelnou opatřen kruchtou pro varhany a bočními emporami. Šlo ho však dále důmyslně rozšířit propojením s místnostmi pod varhanní kruchtou a se sálem v patře, odděleným stahovacími roletami, a to až na kapacitu 1600 osob. Sál v patře byl pojmenován Losova dvorana podle mecenáše z USA, faráře z Pittsburgu Václava Losy, rodáka z Noslavi, který četnými sbírkami pomáhal na tuto stavbu získávat finance. Kromě sálu, sociální kuchyně s ručním jídelním výtahem do sklepa i do patra a sociálního zařízení zde vzniklo pět menších místností pro farní kancelář, archiv, knihovnu, čítárnu, zkoušky pěveckého sboru, schůze staršovstva, Kostnické jednoty, spolku Žerotín, klubu abstinentů, sociální péče Tabita, setkávání mládeže, děti apod. Veselským navrženou secesní štukovou výzdobu interiérů nahradil v průběhu stavby architekt Hrdlička moderním zavěšeným dřevěným kazetovým stropem s dřevěnými profilovanými žebry, které se opakují i na kruchtě, emporách a kazatelně. Interiér byl tak povýšen na hodnotnou funkcionalistickou architekturu a převýšil kvalitou exteriér. „Vnitřní výzdoba je prostá, ale vkusná





← Kresba Blahoslavova domu. Stručná historie Českobratrského evangelického sboru, Brno 1924.

→ Současný pohled do interiéru kostela, foto Martin Kučera, 2021.

← Plán Blahoslavova domu z roku 1923, stavitel Jan Veselský. Archiv sboru ČCE Brno II.

→ Současný pohled na exteriér Blahoslavova domu, foto Martin Kučera, 2021.

a účelná. Je to nepochybně nejlepší přednáškový sál v Brně“, napsaly den po otevření *Lidové noviny* (15. 12. 1924, č. 626, s. 2). Z důvodu zadluženosti sboru a vypuknutí druhé světové války nebyl již realizován prvorepublikový záměr zbourat stávající uliční objekt č. 79 a vystavět zde evangelické lyceum – internát pro mimobrněnské evangelické studenty podle plánu architekta Jaroslava Fialy z roku 1937. Pavlačový dům zůstal zachován a dodnes jsou zde byty farářů a kostelníků, přizemí se pak pronajímá na malé obchůdky (původně Českobratrské knihkupectví a Dvořákova cukrárna apod.).

kováním i židle thonetky, které zde byly od počátku místo kostelních lavic. Částě přestavby se týkají kuchyně, topení a sociálních zařízení. K větší úpravě interiéru došlo pouze v letech 1973–1974, kdy byla vyměněna světla a dosavadní střízlivou funkcionalistickou barevnost hlavního sálu nahradila podle návrhu malíře Miroslava Rady kombinace výrazně modré a oranžové. Při tom zanikl nápis: *KRISTUS – ŽIVOT NÁŠ* na poprsní kruchtě (před válkou zde bylo napsáno: *MĚJTE VÍRU BOŽÍ*). Na fasádě pod zábradlím terasy již tehdy scházel původní biblický text: *I ZŮSTÁVALI V UČENÍ APOŠTOLSKÉM Sk 2,42*. Přitom nápisy textů z Bible jsou pro evangelické stavby klíčovým dekorem. Později byly zúženy průchody pod varhanní kruchtou. Nové větší varhany od jihlavské firmy Doubek a syn podle návrhu Daniely Filipové v roce 1992 nahradily staré z roku 1929, které byly posléze prodány do právě stavěného římskokatolického kostela sv. Martina ve Starém Poddvorově, kde slouží dodnes. V posledních letech došlo k modernizaci presbyterny a farní kanceláře, odkud byl žel vyhozen historický nábytek.

Objekty byly několikrát ohroženy. Roku 1944 chtěli nacisté tento evangelický kostel přeměnit na sklad kulís německého divadla, když jim jejich kulísárnu zabrala Zbrojovka. Posléze roku 1977 měla být část Lidické ulice podle objemové studie architektů Adolfa Pospíšila a Jiřího Felleru kompletně přestavěna brutalistní architekturou. Do zahrady Blahoslavova domu měly zároveň zasáhnout novostavby mateřské školy a jeslí s hřišti. Akce naštěstí nebyly realizovány. Nyní kostelu v oáze zahrady hrozí znehodnocení záměrem novostavby mrakodrapu na sousedním pozemku.

V areálu Blahoslavova domu se kromě akcí církve a Diakonie Českobratrské církve evangelické konají koncerty, zkoušky pěveckých sborů, sídlí zde mateřský klub apod. Každoročně se prostor veřejnosti otevírá při tzv. „Noci kostelů“.

Blahoslavův dům se zachoval od doby stavby téměř nezměněn. Původní je i většina historických výplní s diagonálním přič-



→ Pohled z pračí perspektivy na předměstí Velká Nová ulice z roku 1786 zachycující mimo jiné městský hřbitov, Köffilerovou manufakturu a hráz vysušeného Hutterova rybníka. Archiv města Brna, fond U 9, Sběrka map a plánů, sign. Vd21.

Výběr literatury

FASORA, Lukáš – Malíř, Jiří (red.), *Dějiny Brna 4. Modernizace města 1790–1918*, Brno: Statutární město Brno, Archiv města Brna, 2020.

KROUPA, Jiří (red.), *Dějiny Brna 7. Umělecko-historické památky. Historické jádro*, Brno: Statutární město Brno, Archiv města Brna, 2016.

KUČA, Karel, *Brno. Vývoj města, předměstí a připojených vesnic*, Praha, Baset, 2000.

SKLENÁŘ, Karel, *Industriální Brněnsko. Fascinující část našeho kulturního dědictví*, Brno, CPress, 2021.

SMUTNÝ, Bohumír, *Brněnští podnikatelé a jejich podniky 1764–1948*, Brno: Statutární město Brna, Archiv města Brna, 2012.

ZATLOUKAL, Pavel, *Brněnská architektura 1815–1915*, Brno: Obecní dům Brno, Národní památkový ústav. Územní odborné pracoviště v Brně, 2006.

