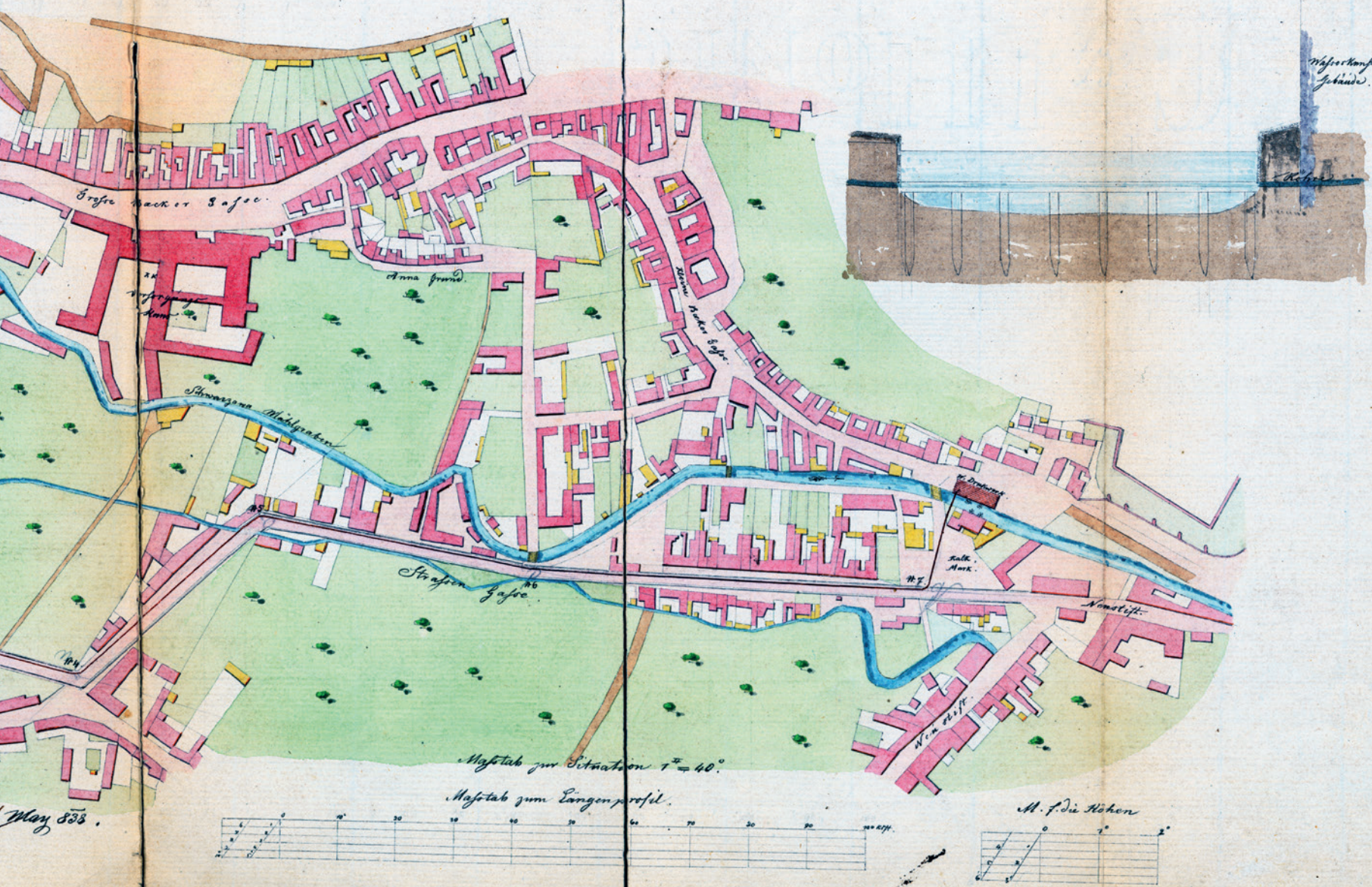
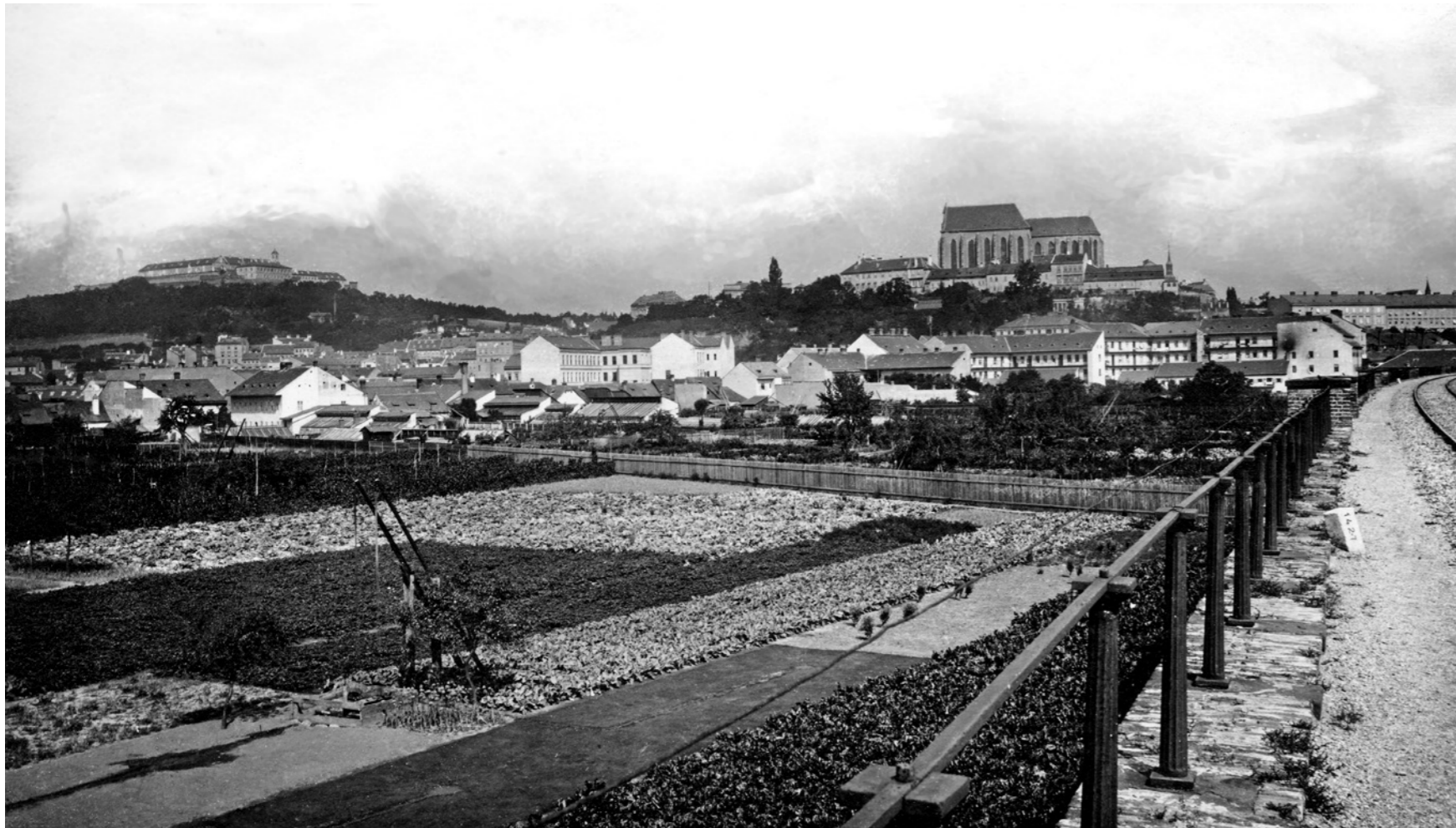


Portrét ulice Václavská – Hybešova

Situation.





Portrét ulice Václavská – Hybešova

← Pohled z železničního viaduktu na starobrněnský urbánní prostor pod Špilberkem a Petrovem, v popředí zahrady a zástavba kolem Nových Sadů, Hybešovy a Křídlovické, fotografie z doby kolem roku 1900, archiv Národního památkového ústavu, územního odborného pracoviště v Brně.

autoři textů

Pavla Cenková
Aleš Homola
Matěj Kruntorád
Helena Lukešová
Zdeňka Míchalová
Karel Sklenář

archivní spolupráce

Eva Staňková

jazyková korektura

Lenka Kalábová

grafická úprava a sazba

Karel Bařina

vydal

Národní památkový ústav,
územní odborné pracoviště v Brně

tisk

Quatro print, a.s.

náklad

1000 ks

vydání

Brno 2020

ISBN 978-80-87967-29-4



NÁRODNÍ
PAMÁTKOVÝ
ÚSTAV

ÚZEMNÍ ODBORNÉ PRACOVIŠTĚ
V BRNĚ

Úvod

Dvakrát zalomená trajektorie spojující jádro starého Brna s centrálním komunikačním uzlem moravské metropole u hlavního nádraží je jednou z nejpozoruhodnějších uličních tříd Brna. Městská tepna, na které se nacházely dva prominentní sochařské ateliéry, několik továrních budov, palác továrníké aristokracie, středostavovské nájemní domy i příbytky chudiny v pavlačových dvorech, je úžasně dochovaným obrazem dynamického urbánního prostoru průmyslového města 19. století. Pokud jde o pojmenování, ulice Hybešova nesla přes sto dvacet pět let název Silniční (Strassengasse), necelé dvě desetiletí byla pojmenována jako Wawrova ulice (Wawrastrasse) po významném brněnském botanikovi a cestovateli Jindřichu Blažejí Vávrovi, a od roku 1928, s přetržkou 2. světové války, se nazývala po sociálně demokratickém politikovi Josefu Hybešovi. O několik desetiletí mladší Václavská ulice se do roku 1932 nazývala Ugartova (Ugartestrasse) podle moravského místopředsedatele Aloise hraběte Ugarte, a od té doby, opět s protektorátním přerušením, nese název Václavská podle zaniklého starobrněnského farního kostela sv. Václava, který stál na ulici Vídeňské.

Tato komunikační křivka opisující pod špilberským kopcem jižní obvod širšího jádra Brna vznikla však poměrně pozdě. Území protékané severním bočním ramenem Svatky – Svrateckým náhonem pod úpatím Špilberku bylo převážně bažinatým terénem, v němž se, přibližně u druhého zalomení dnešní Hybešovy ulice, nacházely mokřady nazývané Žabí louže. Do poslední třetiny 18. století bylo toto území nezastavěnou plochou rozkládající se pod

Aleš Homola



úpatím brněnských dominant Petrova a Špilberku, jižně od zástavby a zahrad ulice Pekařské a Kopečné (Malé Pekařské), obtékaných Svrateckým náhonem, a severně od křivky ulice Křídlovické napojené na jihovýchodě na ulici Nové Sady.

Tento prostor teprve roku 1782 prořala trajektorie nově zřízené vojenské komunikace obíhající brněnskou bastionovou pevnost východním obloukem od severu k jihu. Tato cesta se stala úhelným kamenem nové městské třídy – Silniční, která se v místě západního zalomení, kde se dnes potkává ulice Hybešova a Václavská, původně napojila na západní úsek ulice a v jejím směru pokračovala až k ulici Křížové. Indikační skica Stablního katastru z roku 1825 (zachycující ovšem mladší situaci) nebo třeba krásná kolorovaná mapa Svrateckého náhonu z roku 1838 již ukazují novou ulici, zatím téměř bez zástavby, uhýbající tupým úhlem od Silniční a vytvářející tak mezi svou drahou a západní křivkou Křídlovické urbánní ostrov zprvu zastavěný jen na jižní straně při ulici Křídlovické. Na mapě z roku 1838 je Václavská označena jako Neue Chauseé, tedy nová kvalitní silnice – termín užívaný pro „dálnice“ tehdejší doby, přímé císařské silnice. V místě navázání na ulici Křížovou vstoupila Václavská do rozlehlejšího prostoru připomínajícího náměstí, kde se nacházel středověký kostel sv. Prokopa a Oldřicha, zbořený v roce 1785. Odtud také pochází místní označení Prokopiplatz.

V poslední třetině 18. století došlo ve starobrněnském prostoru ke dvěma událostem, které v synergii způsobily zásadní proměnu tohoto brněnského předměstí a rovněž postupný vznik popisované dvoj-



←↑ *Pohled na starobrněnský prostor v údolí řeky Svatky v roce 1867, v popředí je patrný tok Svrateckého náhonu, tovární komplex u dnešního křižení ulic Leitnerovy a Hybešovy, naproti palác Karla von Skene a v pozadí, na druhém břehu Svatky, se pod masivem Červeného kopce tyčí bělostné hmoty kláštera milosrdných bratří a konventu alžbětinek, archiv Národního památkového ústavu, územního odborného pracoviště v Brně.*

ulice jako skutečného urbánního útvaru se svébytným charakterem. Roku 1782 došlo v rámci tzv. josefínských reforem ke zrušení starobrněnského kláštera cisterciáček a příchodu augustiniánů od sv. Tomáše, populačně rostoucí městečko spadající nyní pod státní náboženský fond začalo ve stále větší míře vytvářet stavební parcely a zastavovat nová území. Druhý – důležitější a převratný děj pak znamenal příchod průmyslové revoluce na brněnská předměstí.

Na konci 18. století vznikla na Hybešově 71 textilní manufaktura původem bavorského soukeníka Dominika Brobaila a jeho zetě Franze Bayera a nedaleko odtud manufaktura Jakuba M. Hällera v bloku mezi Křídlovickou 9 a Václavskou 3. Následovaly další továrny, Bratři Popperové, Lazar Auspitz, Friedrich Redlich, Löw-Beer či Skene, které postupně v průběhu 19. století učinily ze západní části Hybešovy jedno z těžišť textilního průmyslu Brna. Textilní magnát Karl von Skene nechal v letech 1846–1847 postavit naproti svému továrenskému komplexu palác v ušlechtilém arkádovém stylu doplněný rozlehlým parkem (Hybešova 43). Továrny a paláce doplnily školy, v sedmdesátých letech 19. století vznikl na Hybešově 59–61 Český ústav pro vzdělávání učitelek, na Hybešově 15 pak byla vybudována neorenesanční budova

←↑ *Pohled na ulici Václavskou v roce 1948, Archiv města Brna, fond U 22, Sbirka pohlednic.*

Druhého německého státního gymnázia. Vzhledem ke skutečnosti, že naším párem ulic procházely pohřební průvody mířící z jádra Brna k nově zřízenému centrálnímu hřbitovu na Vídeňské ulici, vznikly zde v osmdesátých letech 19. století rovněž dvě z nejpozoruhodnějších staveb historizujícího Brna, sochařské ateliéry Dressler a Tomola, specializující se mimo jiné na produkci sepulkrálního umění.

Podobu obou ulic vedle průmyslových, veřejných a reprezentačních budov doplnila také početná obytná činžovní zástavba, jejíž nejstarší část vznikla téměř souběžně se zrodem ulice Silniční ve východním úseku Hybešovy v osmdesátých letech 18. století. Dochovaná zástavba obou ulic představuje pestrý kaleidoskop architektonických stylů 19. století a 20. věku. Na Hybešově i Václavské najdeme solidní klasicistní obytné domy i továrny, raně historizující Skeneho palác, neorenesanční nájemní domy i veřejné budovy, secesní stavby, unikátní modernistickou továrnu i meziválečné bytovky. Do tohoto stále více atraktivního prostoru v širším jádře města v rostoucí míře proniká i soudobá bytová výstavba, místy, žel, za cenu boření kvalitních historických budov, jejichž památce věnujeme tuto publikaci.

Druhé německé státní gymnázium

Budova brněnské vyšší reálky, pozdějšího Druháho německého c. k. státního gymnázia, vznikla v poslední třetině 19. století v lokalitě prudce se rozvíjející starobrněnské městské periferie. Novostavba byla vybudována v místě několika starších odkoupených domů na Hybešově ulici podle projektu absolventa brněnské polytechniky a profesora brněnské vyšší státní reálky Josefa Laiznera (1833–1895), s nímž na realizaci spolupracoval Moritz Kellner von Brunnheim (1824–1919), zkušený brněnský stavitel a majitel prosperující stavební firmy. Josef Laizner měl v té době za sebou nedávno realizovaný návrh Českého učitelského ústavu na ulici Poříčí (dnešní FA VUT). Novostavba byla slavnostně otevřena ceremonií „kladění závěrečného kamene“, která se konala 24. září 1885 za přítomnosti starosty města Brna a mnoha významných osobností.

Hmota stavby i jejího průčelí je rozložena v proporcích konstruovaných na základě zlatého řezu. Horizontální i vertikální členění fasády je trojdílné, soustředěné kolem nehlubokého centrálního vstupního rizalitu s pěti okenními osami. Šestiosé boční trakty přejímají základní horizontální dekor štíhlých okenních řádů rizalitu v každém ze tří podlaží. Fasáda osového ri-

zalitu je nadto opatřena iónskými pilastry s mělce kanelovanými dříky, průběžnými oběma podlažími bel étage, a pod římsou oken prvního patra také úseky nízké, hmotné balustrády. Přízemí je zatíženo širokou bosáží.

Průčelí, orientované severně směrem ke svatopetrské katedrále, je dnes součástí řadové zástavby při ústí Hybešovy ulice, která tak skrývá boční křídla paláce, vystavěného na půdorysu nepravidelného písmene U s nevelkým centrálním přístavkem schodiště. Zakončení o něco kratšího východního dvorní křídla kopíruje jižní zkosenou hranici pozemku.

Na podobě interiérů paláce se podíleli zavedení brněnští řemeslníci a umělci, veškeré sochařské práce v exteriéru i interiéru provedl sochař Franz Dressler, který měl nedaleko svůj ateliér. V budově se nacházela také školní kaple; dekorativní výmalbu zde provedl Ludwig Karmann, vyřezávané lavice a klopenku dodal opět Franz Dressler.

Stavba reálky představuje dodnes typickou ukázkou majestátní školní budovy architektonicky formované do reprezentativní, úředně přísné stavební podoby charakteristické pro historizující architekturu

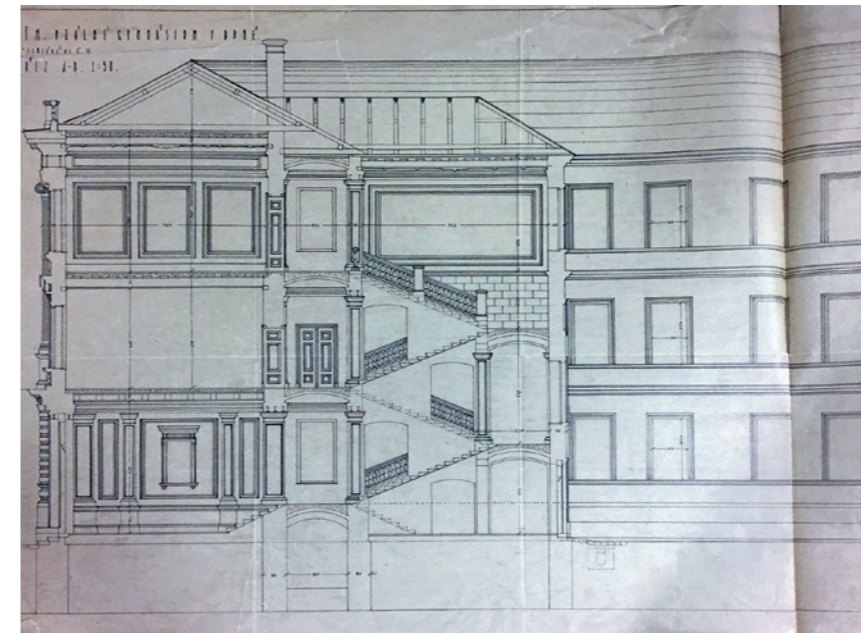
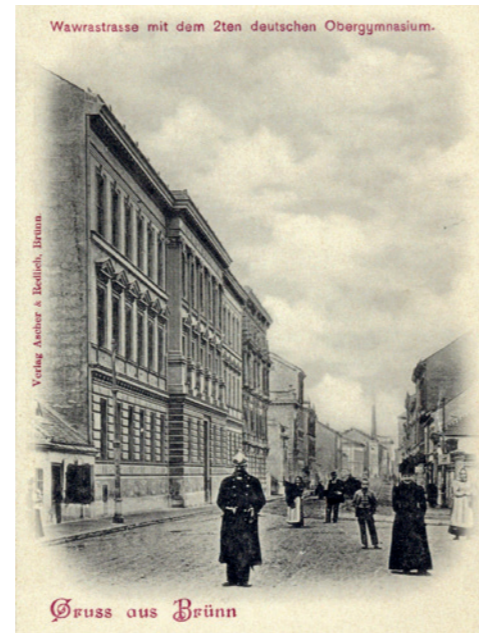


↔ Druhé německé státní gymnázium, uliční průčelí v kontextu okolní historizující a secesní zástavby, foto Martin Kučera 2020.

→ Druhé německé státní gymnázium, pohled na klasicizující, až imperiální formy fasády, foto Martin Kučera 2020.

↔ Pohlednice z doby kolem roku 1900, Archiv města Brna, fond U 22, sign. CLXIV a3.

↔ Plán budovy gymnázia ze čtyřicátých let 20. století, Moravský zemský archiv v Brně, fond D 24, sign. 29.



a urbanismus druhé poloviny 19. století. Ve výrazně klasicizující neorenesanční palácové stavbě s přísně symetricky členěným uličním průčelím jsou akcentovány ideály humanitního vzdělání, smysl pro řád, harmonii proporcí i střídmost. Výstavba Druháho německého gymnázia v takto reprezentativní podobě plně zapadá do koloritu vypjatého česko-německého národnostního soupeření, které v osmdesátých letech 19. století začalo být rozhodujícím hybatelem dění v Brně. Zajímavostí rovněž je, že předchozím provizorním sídlem Druháho německého gymnázia byly prostory v areálu dnešní Nové radnice a jeho žákem byl budoucí architekt světového formátu Adolf Loos.

Hybešova 17

Matěj Kruntorád

Bytový dům

Výstavný bytový dům č. p. 17 vznikl na jedné z posledních nezastavěných parcel tehdejší Wawrovy ulice (Wawrastrasse) krátce před rokem 1900. Bližší informace o okolnostech jeho stavby prozatím neznáme, stojí však před námi objekt pro brněnské prostředí spíše netypický. Svým architektonickým pojetím pozdního historismu s neorenesančními a neobarokními prvky patří do poslední skupiny bytových domů postavených patrně starší generací architektů, u nichž se ještě neprojevila nastupující vídeňská secese.

Uliční křídlo s reprezentativní fasádou propojuje spojovací trakt s dvorním křídlem, opatřeným jednoduchým neorenesančním členěním. Hlavní průčelí se projevuje výraznými architektonickými formami s akcentovanou ústřední a krajními osami. Jednotlivá podlaží od sebe dělí výrazně římsy. Až v opulentním dekoru se představují palmetové hlavice polopilířů, kanelované sloupky s bohatě členěnými dříky, maskarony nebo rozvilinové pásy. Až sochařsky koncipovaná fasáda nabízí několik vzájemně se prolínajících rovin s množstvím detailů. Ústřední osa vrcholí dvojicí soch ženských alegorií – jedna postava v antickém splývavém rouchu nese

květinový věnec, druhá kamennou desku. Výtvarně přesvědčivou a architektonicky kvalitní fasádu bohužel výrazně znehodnocují nevkusné a samotnou architekturu popírající plastové výplně oken a vstupních dveří.

Pokud se podíváme na složení obyvatelstva tohoto domu v roce 1900, vyvstane před námi typický obrázek Brna konce 19. a první třetiny 20. století. V celkem sedmnácti bytech žila pestrá společnost: klempíř a domovník Karel Matauschka, státní úředník Eduard Deutscher, hudebník v Městském divadle Alfred Leise, novinář Alfons Jerzabek nebo například rodina obchodníka Benjamina Weisskopfa, která zahynula během holocaustu. Naprostá většina tehdejších obyvatel se do Brna přistěhovala, a to ze všech koutů Moravy, dokonce i z Čech (Teplá, Přimda) nebo z tehdejších Horních Uher (Trenčín). Brno tehdy bylo skutečně kosmopolitním, převážně německy mluvícím městem. Rozvíjející se průmysl a státní správa lákaly řadu nových obyvatel, podílejících se na rozmanitosti města.



↔ Hlavní průčelí nájemního domu Hybešova 17, foto Martin Kučera 2020.

→ Pohled na nájemní dům Hybešova 17, včleněný do okolní zástavby, foto Martin Kučera 2020.

↔ Mužský maskaron – detail bohaté plastické výzdoby fasády, foto Matěj Kruntorád 2020.

Dům s ateliérem Johanna Eduarda Tomoly

Johann Eduard Tomola (1845–1907) byl patrně nejvýznamnějším sochařem brněnské lokální scény poslední třetiny 19. století. Pocházel z Rousínova, sochařskému řemeslu se vyučil u Adolfa Loose st. (1829–1879), do jehož dílny nastoupil v roce 1866 jako praktikant a kreslič. V roce 1877 se v Loosově firmě stal společníkem a po Loosově smrti ji krátce vedl. Roku 1880 se však osamostatnil a založil vlastní kamenosochařský podnik, zaměřený především na sochařské dekorace architektury a výrobu náhrobků. Za svá díla získal řadu cen a vyznamenání, mezi jeho nejznámější brněnské realizace patří například hlavní oltář kostela sv. Jakuba, provedený podle návrhu vídeňského architekta Heinricha von Ferstela (1828–1883), či čtveřice monumentálních atlantů v průčelí domu nadace Valentina Gerstbauera na náměstí Svobody 10.

Tomola byl nejen nadaným sochařem a majitelem prosperujícího kamenosochařského podniku, ale také obchodníkem s uměním, sběratelem uměleckých děl a významnou mnohostranně veřejně činnou osobností. Zasedal například v kuratoriu Moravského průmyslového muzea, působil v přednictvu Moravského průmyslového spolku či Sdružení podnikatelů ve stavebnictví.

Za účelem výstavby nového sídla své firmy roku 1882 zakoupil rozměrnou parcelu situovanou mezi rušnou ulicí Hybešovou a starší zahradou, kterou později rozšířil ještě nákupem sousedních pozemků. Přestavbou starších nesourodých objektů zde pak ve druhé polovině osmdesátých let 19. století vznikl areál s reprezentativním obytným domem s ateliérem v patře, s výrobní částí provozoven a dílen situovaných v samostatném přízemním objektu po levé straně vjezdu a v zadní části pak s rozlehlou parkově upravenou zahradou.

Dominantou areálu je jednopatrový obytný dům s ateliérem, postavený roku 1885 podle projektu Tomolova přítele, architekta Aloise Prastorfera (1846–1910). Má podobu nárožní centrály čtvercového půdorysu, završené mohutnou kupolí. Dispozici vévodila centrální hala s trojramenným schodištěm, z níž se vstupovalo do všech ostatních místností. V horním podlaží se v kupoli nacházela rozlehlá kruhová místnost, kde Tomola shromáždil své rozsáhlé sbírky modelů, kopií sochařských děl, starožitností a fotografií památek ze studijních zahraničních cest.



← Dům s ateliérem Johanna Eduarda Tomoly v padesátých letech 20. století, kdy v objektu sídlila autoopravna, archiv Národního památkového ústavu, územního odborného pracoviště v Brně.

→ Dům s ateliérem Johanna Eduarda Tomoly, pohled na nárožní centrálu, završenou kupolí, foto Martin Kučera 2020.

→ Inzerát Johanna Eduarda Tomoly z roku 1905, Adresář města Brna 1905.

Tomolův dům představuje výjimečně kultivovanou obytnou stavbu období pozdního historismu. Formální řešení, které zde Prastorfer zvolil, vychází z tvorby jeho učitele na vídeňské akademii Theophila von Hansena (1813–1891), stejně tak odráží autorův obdiv k renesančnímu architektovi Andreu Palladiovi (1508–1580) a pruskému klasicistnímu architektovi Karlu Friedrichovi Schinkelovi (1781–1841). Harmonické proporce a ušlechtilá vznešenost neopalladiánských fasád odkazuje ke klasickému ideálu mediteránní architektury. Působivost celku umocnila synergie vynikajícího architekta a dovedného sochaře, neboť kvalita plastické výzdoby hraje v jeho estetickém vyznění podstatnou roli. Jejimi stěžejními prvky jsou dekorativní portiky s ženskými hermami okolo subtilně členěných oken, po stranách doplněné postavami puttů nesoucích atributy sochařského umění.

Boční fasáda dvorního traktu domu je v patře členěna terasou s kovovým zábradlím, kde byla obnovena secesní nástěnná malba mladé ženy „Sidonie“, jež vznikla po roce 1909, kdy se vlastníky areálu stali manželé Simon a Sidonie Fischerovi, spolujednatelé firmy na výrobu plstěné obuvi.

Nynější vzhled původní Tomolovy provozny, postavené v roce 1887, je výsledkem adaptace pro firmu Auto-Omnia, specializovanou na opravy automobilů a výrobu automobilových součástek, kterou zde od roku 1923 vedl zeť Sidonie Ficherové, Ing. Ludwig Löbenstein. Celá rodina Fischerů a Löbensteinů zahynula roku 1942 v koncentračním táboře Majdanek. Autoopravna pak v objektu fungovala i po druhé světové válce, jak dokládají historické fotografie objektu z padesátých let 20. století.

Správní a obytná budova továrny Heinrich Kafka & syn

v současnosti adresně připojena k budově Hybešova 36

Někdy v rozmezí let 1884–1899 byla v ulici Hybešově vybudována v čele továrního komplexu velkolepě komponovaná neorenesanční administrativní a obytná budova textilní firmy Heinrich Kafka & syn.

Mohutná dvoupatrová hranolová stavba s vysunutým dvorním komunikačním rizalitem patřila od počátku mezi architektonicky nejkvalitnější a vizuálně nejpůsobivější budovy Hybešovy ulice.

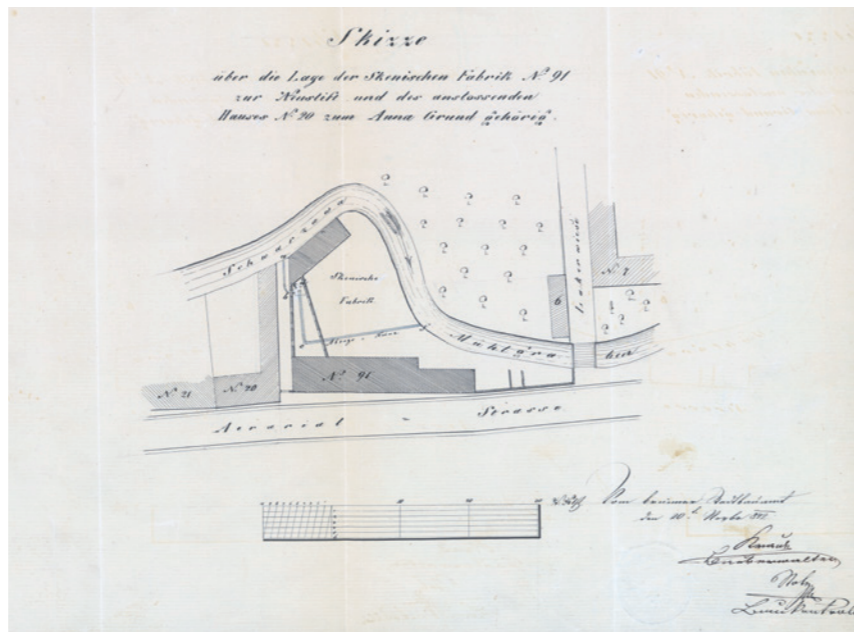
Uliční průčelí palácového vzhledu bylo členěno dvojicí krajních rizalitů lemovaných bosáží. V levém rizalitu se v přízemí nacházel klenutý portál sevnými mohutnými pilastry spojenými kladím a završenými rozeklanými frontony s dívčími maskarony. Pod římsou kladí zdobily pilastry reliéfní kartuše s iniciálami majitele firmy HK.

Nad vysokou bosovanou soklovou zónou paláce bylo první patro prolomeno sledem velkolepě řešených okenních otvorů lemovaných polosloupky s kompozitními hlavicemi nesoucími kladí a trojúhelné frontony a na rizalitech široké rozeklané frontony s vloženými reliéfními kartušemi s festony a girlandami. V nejvyšším patře byly otvory lemovány jemně pro-

filovanými šambránami a nadokenními římsami nesenými konzolami. Průčelí členěné po celé ploše rustikou bylo ukončeno konzolovou korunní římsou, pod níž procházely dekorativní pásy zubořezu a vejcovce. Valbovou střechu kryla nízká atika s půlkruhovými štítky.

V interiéru budovy, která je novodobě součástí areálu Fakultní nemocnice u sv. Anny, jsou dodnes dochovány původní vyřezávané dřevěné prvky, skleněné výplně některých otvorů zdobené ornamentálním leptáním nebo mozaikové podlahy na schodišti.

Přestože byl vstupní portál přestavěn na okno a atika již zmizela, je bývalá administrativní budova textilky vzácně dochovanou reprezentativní architekturou období historismu, která dodnes výrazně zušlechťuje prostředí Hybešovy ulice.



←↑ Současný pohled na uliční průčelí budovy, foto Martin Kučera 2020.

←↓ Situační skica z roku 1842 zachycuje areál textilní továrny Skene umístěné v ohybu Svrateckého náhonu na severní straně Hybešovy ulice v místech, kde o několik desetiletí později vznikl tovární komplex firmy Heinrich Kafka & syn, Archiv města Brna, fond A/1, fasc. 2/138, inv. č. 370, kart. 56.

→↑ Pohled na ulici Hybešovu zachycující správní budovu se sousedící bránou vjezdu do areálu továrny s patrným firemním názvem, fotografie z doby před rokem 1899, Archiv města Brna, fond U 22, Sbirka pohlednic.

→↓ Správní a obytná budova továrny Heinrich Kafka & syn, detail členění uliční fasády, foto Aleš Homola 2020.

→→→ Správní a obytná budova továrny Heinrich Kafka & syn, reliéfní iniciály majitele firmy v ornamentální kartuši na pilastru portálu uličního vstupu, foto Aleš Homola 2020.



Přádelna Otto Kuhna

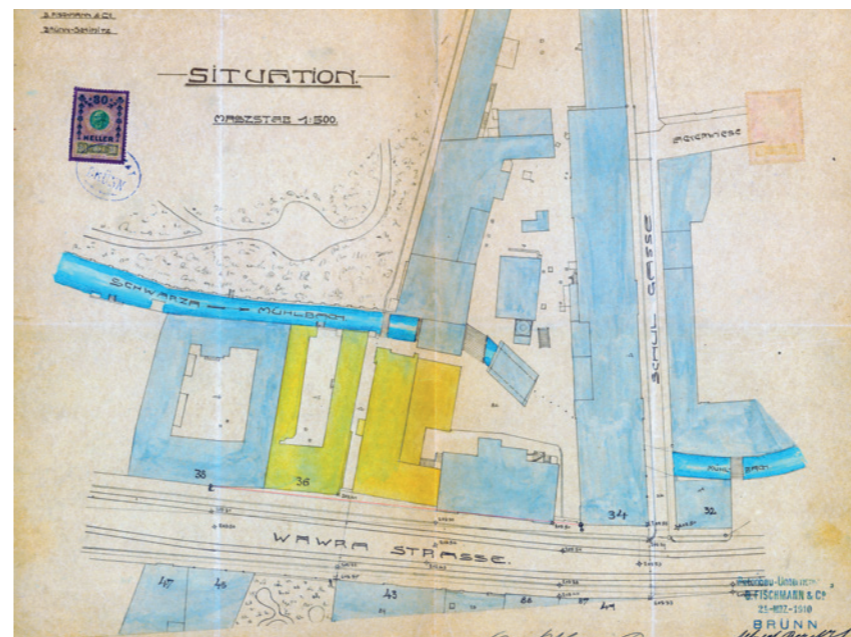
Není obecně známo, že současný rozsáhlý areál Fakultní nemocnice u Sv. Anny ve své územní expanzi pohltil rovněž řadu bývalých textilních továren. Jednu z architektonicky nejvýraznějších představuje objekt označený ve struktuře nemocnice písmenem S. Hlavní průčelí monumentální hmoty modernistické tovární budovy orientované směrem do Hybešovy ulice je i dnes nepřehlédnutelné a výrazně se odlišuje od ostatní převážně historizující zástavby v okolí. Jedná se o bývalou přádelnu Otto Kuhna, která byla zbudována roku 1910 podle projektu Alfreda Bergera židenickou firmou D. Fischmann & Co. jako jedna z prvních železobetonových staveb v Brně.

Úzká vazba mezi textilním průmyslem a železobetonovými monolitickými konstrukcemi není náhodná. Textilní stroje byly těžké a v provozu působily silné vibrace mající dopad na statiku budov, výroba textilií navíc představovala velmi dynamický obor s trvalými technickými inovacemi vyžadujícími časté změny umístění, výměny či úpravy strojů. Univerzální otevřený a dobře prosvětlený prostor staveb pevné železobetonové konstrukce byl nanejvýš vhodný.

Z těchto důvodů vznikly v Anglii v období průmyslové revoluce v 18. století první litinové monolitické konstrukce, které splňovaly téměř všechny výše uvedené požadavky, ovšem s jedním výrazným nedostatkem – v případě požáru praskaly. Tento problém vyřešil teprve vynález nehořlavého železobetonu v poslední třetině 19. století a jeho aplikace ve stavebním průmyslu kolem roku 1900.

Přestože byla konstrukce přádelny Otto Kuhna vybudována touto progresivní stavební technologií, pokusil se projektant vkomponovat budovu do okolní zástavby aplikací klasicizujícího členění průčelí.

Rastr velkých sdružených okenních otvorů dělených subtilními pilíři byl doplněn strukturou horizontálních říms a stylizovaných vertikálních pilastrů. Výrazné architektonické tvarování vyvrcholilo atikou s trojúhelným štítem uprostřed v působivé kombinaci s drobnou vyloženou zalamovanou římsou nad portálem vjezdu. Celkový výraz průčelí tak svou vznešenou formou připomínal antický chrám, tato svatyně ovšem nesloužila k uctívání božstev, ale k oslavě tvůrčí práce.



←↑ Přádelna Otto Kuhna, fotografie ze závěru 80. let 20. století, sbírka Karla Kuči.

→↑ Monumentální modernistická hmota přádelny Otto Kuhna odlehčená rastrem prosklených otvorů, foto Karel Sklenář 2020.

→↓ Situační plán výstavby přádelny z roku 1910, Archiv města Brna, fond A 1/33, inv. č. 730, kart. 224 (S 4).

Dvorní průčelí je více strohé, ovšem obdobně prosvětlené rastrem velkých továrních oken pokrývajícím téměř celou jeho plochu. Funkčnost a univerzalita otevřeného vnitřního prostoru je patrná dodnes; adaptace budovy na moderní nemocniční zařízení byla díky jeho flexibilitě řešení interiéru jednoduchá, aniž by zvenčí budova pozbyla svůj industriální charakter.

Historie místa je ovšem mnohem starší. V bezprostřední blízkosti dnešního objektu přádelny protékal od středověku Svratecký náhon, který sloužil jako zdroj pitné vody pro Brno. S nástupem industriální éry, kdy mohutně expandující moravská metropole musela zabezpečení dostatku pitné vody vyřešit jiným způsobem, se náhon stal důležitou zásobárnou vody pro tovární výrobu, která bohatý vodní zdroj pro svůj provoz nezbytně potřebovala. Okolí Svrateckého náhonu se tak přirozeně stalo jedním z center brněnského průmyslu.

Již počátkem 19. století v místě stála výroba suken a kazimíru Floriana Antona Wenzlischkeho, od něj v roce 1841 továrnu získal William Skene, poté v roce 1884 Heinrich Kafka a syn. V roce 1899 továrnu koupil stavebník dnešního objektu Otto Kuhn. Ten se do dějin Brna zapsal nejen jako úspěšný

podnikatel. Rodina Kuhnů ostatně jako řada dalších byla židovského původu a pocházela z Bučovic, do Brna přišla ve druhé polovině 19. století. Otto tak navázal na úspěšnou rodinnou podnikatelskou tradici a své aktivity mohl směřovat i do jiných oblastí. V jeho případě šlo zejména o dva vyhraněné zájmy – střílbu a sběratelství. Počátkem 20. století byl pasován na brněnského krále střelců, jeho sbírka nizozemských malířů 17. a 18. století patřila k nejvýznamnějším uměleckým kolekcím v prostředí brněnských továrníků. Je jen škoda, že po smrti Otto Kuhna byla rozptýlena.

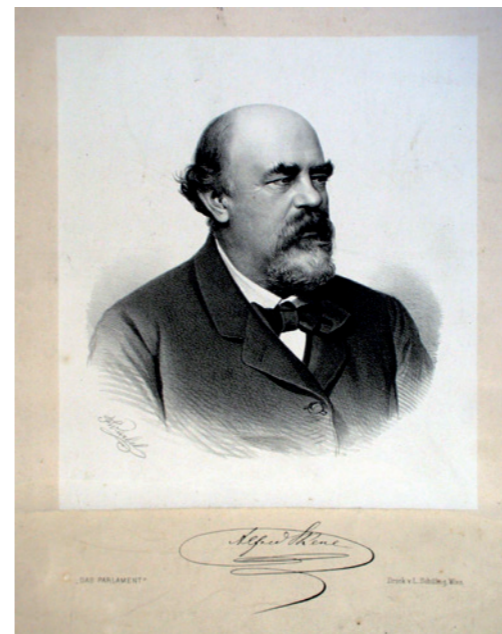
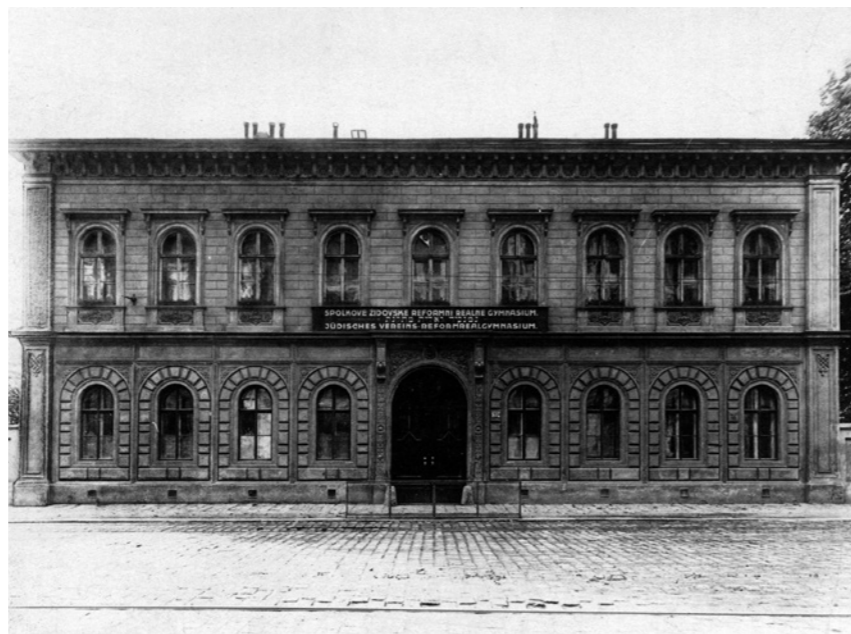
Rovněž provoz přádelny neměl dlouhého trvání; produkce příze byla ukončena v roce 1929 a byla nahrazena výrobou nábytku. Po druhé světové válce byl objekt včleněn do areálu Fakultní nemocnice u sv. Anny. Současná podoba budovy je výsledkem rekonstrukce z roku 2000, která, přestože zejména výměnou výplní okenních otvorů narušila autenticitu původní továrny, celkovou architektonickou působivost nesetřela a tak se dodnes tento „chrám práce“ vypíná nad okolní zástavbou a výrazná tvářnost jeho horizontálních i vertikálních linií upomíná na úsilí našich předků, na jejichž ramenou budujeme svoji civilizaci.

Palác Karla von Skene

Když se starý skotský šlechtický rod pánů ze Skene roku 1830 přestěhoval do Rakouska, začal v Brně podnikat v textilním průmyslu. Ekonomický i společenský rozmach rodiny si vyžádal stavbu vlastního reprezentativního paláce přímo naproti rodinné továrně. Původně dvoupatrovou budovu, mající předlohu v italské renesanční palácové architektuře, navrhl přední vídeňský architekt Ludwig von Förster (1797–1863), který se výrazně podílel na přeměně Brna v moderní město po vzoru Vídně: zpracoval regulační plán okružní třídy, projektoval například Kleinův palác na náměstí Svobody nebo kasino v Lužánkách. Karl von Skene (1819–1855) pro svůj palác zakoupil poměrně rozsáhlý pozemek, na němž mohla vzniknout v letech 1846–1847 vyjma samotného obydlí i velkorysá parkově upravená zahrada se skleníkem a domkem zahradníka. Pozemky tehdy sahaly až k dnešní Křídlovické ulici. Vlastní dům získal podobu raně renesančního toskánského paláce s plochou fasádou členěnou půlkruhově zaklenutými okny, zdobenou jemným dekorem a završenou výraznou korunní římsou. Palác představoval soudobé sídlo odrážející nejvyšší standardy moderního bydlení.

Po Karlově smrti roku 1855 se stal majitelem rodinného sídla jeho bratr Alfred (1815–1887), který byl dlouhodobě politicky činný jako poslanec Moravského zemského sněmu i Říšské rady. V letech 1864–1866 působil jako brněnský starosta. V Brně se zasloužil o bourání městských hradeb a vybudování dnešní Nádražní třídy, která svého času nesla jeho jméno. Roku 1866 se Alfred von Skene s rodinou přestěhoval do Vídně, na Moravě si však neponechal pouze tovární provozy, ale i venkovské sídlo v Alexovicích u Ivančic. Vzhled tamějšího zámečku je nápadně podobný brněnskému paláci, můžeme dokonce uvažovat o tom, že jej také projektoval Ludwig von Förster.

Brněnský Skeneho palác patřil následující desetiletí několika majitelům z řad významných osobností Brna a Moravy. Roku 1880 zde žil Emil Pirchan (1844–1928), ve své době nejvýznamnější malíř moravské metropole, držitel Císařské ceny z roku 1881. V dalších desetiletích hlavní patro paláce obýval až do své smrti Alexander Viktor Suchanek z Hassenau (1856–1915), který se proslavil jako bankéř. Po roce 1900 byl členem městské rady, angažoval se v řadě okrašlovacích spolků, byl předsedou Klubu amatérských fotografů a členem Moravského uměleckého spolku.



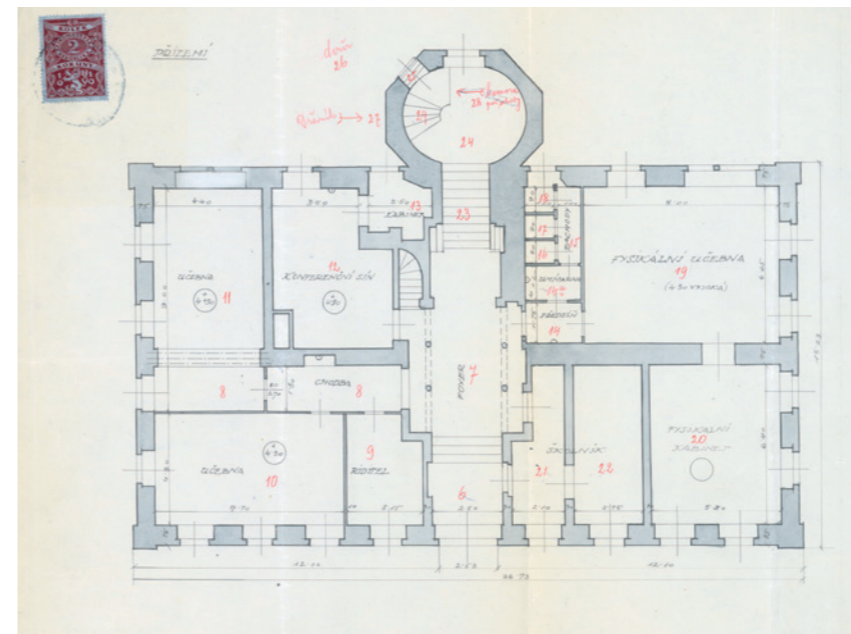
← Palác Karla von Skene již jako Spolkové židovské reformní reálné gymnázium, historická pohlednice patrně z 20. let 20. století, repro: Vladimír Filip (ed.), Brno. Staré pohlednice XI. Staré Brno I., s. 49, pohl. č. 1605.

← Současný pohled na palác Karla von Skene, průčelí s nástavbou poškozující ušlechtilý architektonický koncept budovy, foto Martin Kučera 2020.

→ Portrét Alfreda von Skene (1815–1887), litografie z doby kolem roku 1860, Národní památkový ústav, mobiliární fond státního hradu Šternberk.

→ Plán na úpravu paláce pro potřeby gymnázia z roku 1929, detail přízemí, Archiv města Brna, fond U 9, Sbirka map a plánů.

Mezi lety 1924–1941 ve Skeneho paláci sídlilo Spolkové reálné židovské gymnázium, jediné svého druhu na Moravě. Jednalo se o soukromou školu s ambicí stát se centrem vzdělanosti brněnské židovské obce. Gymnázium pro své účely budovu poměrně výrazně upravilo. Schodiště, původně umístěné ve vlastním oválném tubusu při dvorní fasádě, bylo přesunuto do ústřední haly a více prostor se získalo nadstavbou druhého patra roku 1932. Funkcionalistická nástavba se nesnažila popřít architektonický rozvrh staré budovy, ale navázat na něj. Ponechána byla výrazná korunní římsa, nástavba s plochými nezdobnými fasádami a rozměrnými okny navazujícími na okenní osy spodních pater budovu sice zvětšila, ale vizuálně příliš neporušila. To už ovšem nelze tvrdit o poslední necitlivé přestavbě dokončené roku 2006. Dvorní část domu byla navýšena a přestavěna, střecha byla opatřena řadou vikýřů a funkcionalistické patro bylo „přizpůsobeno“ tvary oken starší stavbě. Tato úprava zčásti setřela historický vývoj budovy a zcela popřela její funkcionalistickou etapu. Přesto Skeneho palác patří mezi mimořádně významné brněnské stavby odrážející význam jejich stavebníků z řad brněnských textilních průmyslníků.



Hybešova 59–61

Matěj Kruntorád

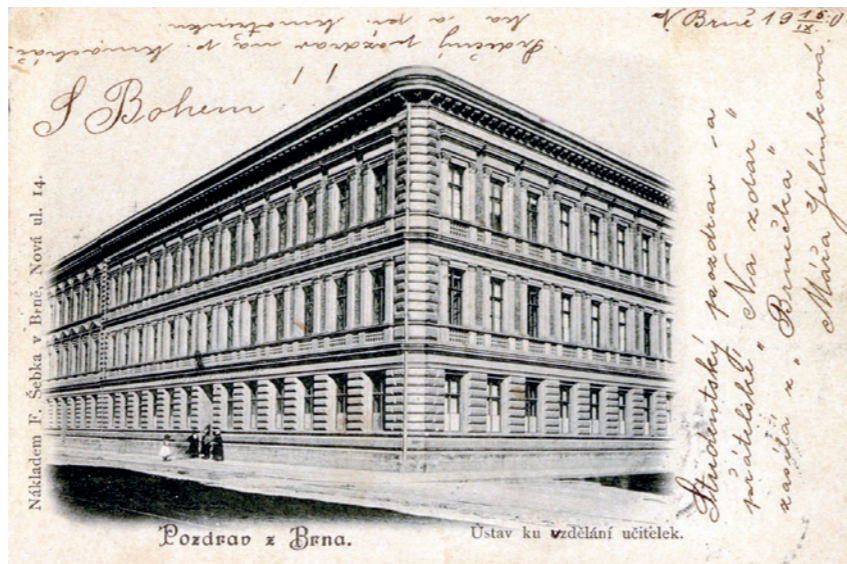
Český ústav pro vzdělání učitelek

Urbanisticky výrazná budova na nároží Hybešovy ulice se zdá být klasickým obytným domem, opak je však pravdou. Dlouhá desetiletí zde totiž sídlil Český ústav pro vzdělávání učitelek. Na základě školských reforem na konci šedesátých let 19. století bylo umožněno zakládat samostatné státní vzdělávací ústavy. V českých zemích prvně vznikaly německojazyčné instituce, vzápětí následované českými. V Brně byl založen český ženský učitelský ústav v roce 1872. Sídlil zprvu v pronajatých prostorách na Koblížné ulici, krátce poté se přestěhoval na dnešní Hybešovu, kde fungoval do přestupu na Poříčí roku 1920.

Výuka budoucích učitelek byla pro rodiče dívek ekonomicky výhodná – neplatilo se totiž žádné školné a studentky měly možnost se osamostatnit. V areálu ústavu fungovala cvičná obecná škola a do roku 1889 i kurzy pro učitelky ručních prací, pěstounky a školka. Vzdělávaly se zde rovněž učnice v šití oděvů a obleček a v úpravě klobouků. Průmyslová pokračovací škola pro děvčata fungovala od roku 1887 do první světové války. Vlastní výuka sestávala, podobně jako na gymnáziích, z široké škály přírodovědných, humanitních a uměleckých předmětů. Výuku hry na klavír zde v letech 1876 a 1877 vyučoval rovněž Leoš

Janáček (1854–1928). Jednou z prvních absolventek a později i učitelek byla Eliška Machová (1858–1926), průkopnice ženského vzdělávání na Moravě a spoluzakladatelka pověstných škol Vesna.

Potřebám ústavu sloužil poměrně velký úsek domů vymezený ulicí a bezejmennou odbočkou souběžnou s Křídlovickou. Nárůžní parcela umožňovala vybudovat architektonicky jednotný blok trojpodlažních domů s navazujícími římsami, včetně korunní, a srovnatelně členěnými fasádami. Ústav patrně využíval pouze dnešní č. p. 59 a 61, avšak organicky navazující sousední objekty č. p. 57, 63 a 65 s budovami ústavu tvoří celek. Na první pohled tato skutečnost nemusí být patrná, jelikož jednotlivé domy prošly řadou úprav a oprav nerespektujících estetické kvality souboru. Architektonická myšlenka tvůrce však zůstává jasně patrná, a zejména v budovách ústavu dobře dochovaná. Jednotlivé domy oddělují výrazné bosáže, které akcentují rovněž zaoblené nároží. Patra oddělená římsami mají výrazný neorenesanční dekor, který se projevuje kanelovanými pilastry s variacemi na dórské a kompozitní hlavice, kuželkovými balustrádami a konzolami podpírajícími korunní římsu. Okna boční budovy č. p. 59 rámuje šambrány opatřené



←↑ Český ústav pro vzdělávání učitelek, Hybešova 61, pohled na dlouhá průčelí architektonicky členěná v pravidelném rytmu, foto Martin Kučera 2020.

→↑ Český ústav pro vzdělávání učitelek, detail fasády, foto Matěj Kruntorád 2020.

←↓ Původní podoba Českého ústavu pro vzdělávání učitelek, na pohlednici z doby kolem roku 1900, Archiv města Brna, fond U 22, Sbirka pohlednic.

výraznými nadokenními frontony a dekorované festony. Domy celého bloku pak původně charakterizovalo především užití neomítaného cihlového zdiva tvořícího kontrast s plasticky vystupující architektonickou výzdobou. Pravidelně členěné fasády tvoří výrazný, esteticky působící prvek v zástavbě ulice, kterou urbanisticky spoludefinují a ozvláštňují.

Bytový dům, součást bývalé vlnářské manufaktury Brobail & Bayer

Národní bytový dům s historizující fasádou tvoří součást jednopatrového domovního bloku, který ve svém jádru náleží k nejstarší vrstvě průmyslové zástavby Hybešovy ulice. Již na sklonku 18. století vznikla na pozemku při ústí dnešní Hybešovy do Václavské ulice vlnářská manufaktura původem bavorského soukenického mistra Dominika Brobaila (1744–1834) a jeho budoucího zetě Franze Aloise Bayera (1772–1842), specializující se na výrobu jemného vlněného zboží, kašmíru a takzvaných cajků, tedy nevalchovaných vlněných látek, určených především k šití ženských oděvů. Firma Brobail & Bayer získala povolení ke zřízení továrny v roce 1796 a v začátcích provozovala dvacet pět tkalcovských stavů. Během pěti let se výrobní provoz rozrostl na šedesát stavů a firma zaměstnávala na sedm set pracovníků. Prosperitu podniku zajistil úspěch na zahraničních trzích v prostoru celé střední Evropy – sukna se ze Starého Brna dodávala do Vídně, Norimberku, Vratislavi, Lvova či Bratislavy a firemní sklady se nacházely také v severoitalských městech Milán a Verona. Ve dvacátých letech 19. století se však obchodu přestalo dařit a manufaktura Brobail & Bayer v roce 1825 ukončila svůj provoz v Brně i v ostatních působištích.

Někdejší vlnářskou fabriku zachycují historické mapy z let 1824 a 1825, kde je zakreslen areál sestávající ze tří budov, které obklopují továrenský dvůr. V této dispozici byl soubor staveb zaznamenán ještě v roce 1868. Nedlouho poté došlo k adaptaci industriálního areálu na obytné domy. Z hlavní tovární budovy orientované do Hybešovy ulice vznikly dva domy, na které navázaly další stavby v jihovýchodní části pozemku. Do plochy rozlehlého dvora byly vestavěny dvorky s pavlačemi. V nové podobě byl soubor domů zanesen do mapy v roce 1876.

V poslední čtvrtině 19. století byl národní dům dnešní Hybešovy 71 označen jako Silniční ulice 91. Právě na tuto adresu si v říjnu 1893 zaregistroval svou živnost fotograf Anton Wech, jenž působil také ve Výškově. Z jeho činnosti se v tuzemských sbírkách dochovalo několik portrétních zakázek kabinetního formátu, na jejichž reversu se nachází firemní značka s adresou fotografického atelieru.

Dům Hybešova 71 zůstal do značné míry uchován v podobě z období přelomu šedesátých a sedmdesátých let 19. století. Jeho průčelí s elegantně zaobleným nárožím dekorují profilované římsy či suprafenestry se štukovými ornamenty v podobě okříd-



←↑ Bývalá vlnářská manufaktura Brobail & Bayer, nyní bytový dům Hybešova 71, foto Martin Kučera 2020.

←↓ Pohled do ulice Hybešovy s Českým ústavem pro vzdělávání učitelek, v pozadí je dobře patrný nárožní objekt bývalé vlnářské manufaktury Brobail & Bayer, pohlednice z doby kolem roku 1900, Archiv města Brna, fond U 22, Sběrka pohlednic.

→↑ Detail kované mříže s iniciálami AL nad vstupem do domu Hybešova 71, foto Martin Kučera 2020.

→↓ Detail oken se štukovou dekorací, foto Martin Kučera 2020.

→↘ Revers fotografie z atelieru Antona Wecha – firemní značka s adresou Strassengasse 91, okolo 1900, Národní památkový ústav, mobiliární fond státního zámku Jaroměřice nad Rokytnou.

lených andílčích hlav. V přízemí domu se nacházejí valeně zaklenuté prostory. Do dvorku s pavlačí se vstupuje klenutým průchodem, v jehož portálu se zachovala neobakrovní kovaná mříž s rostlinnými motivy a se stylizovanými iniciálami AL.



Továrna na vlněné zboží Bratři Popperové

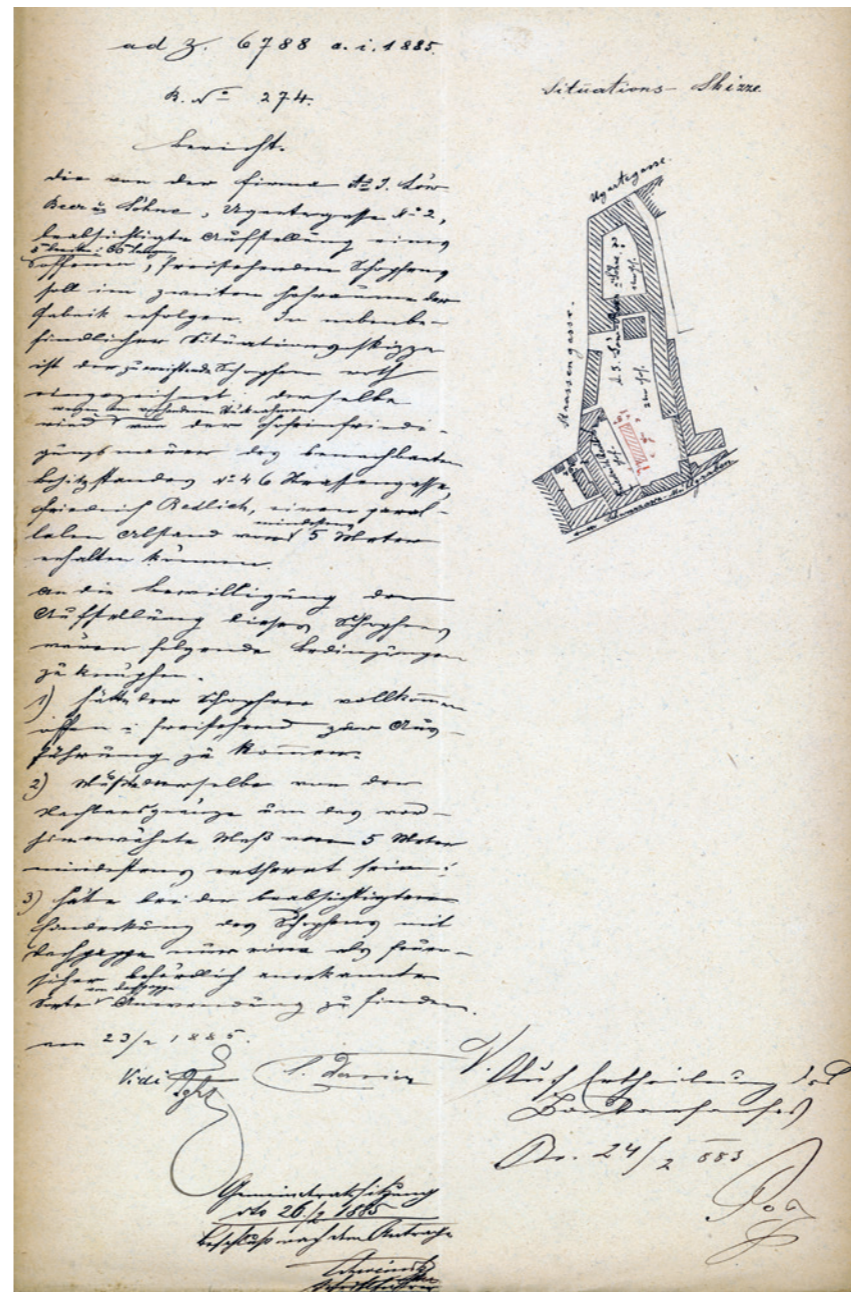
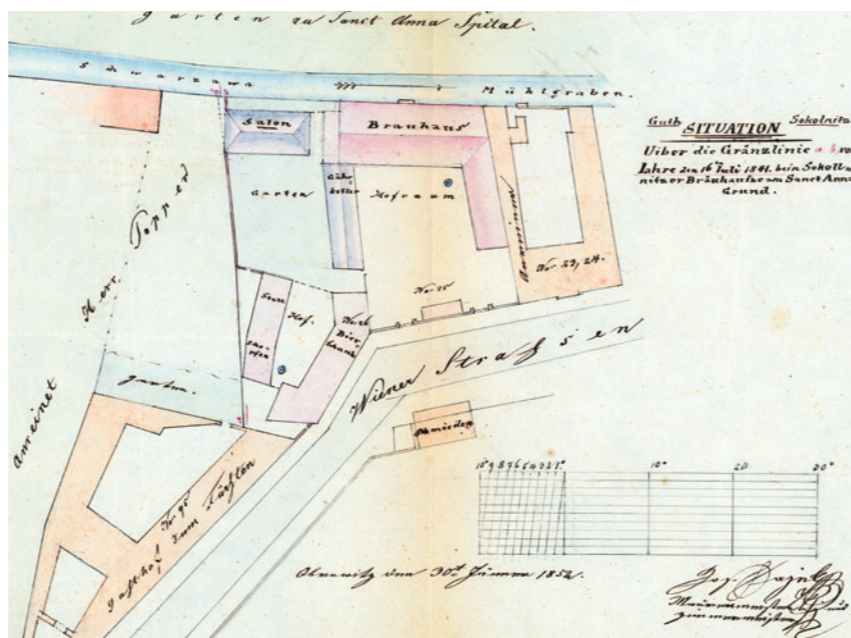
V urbanisticky výrazné poloze v tupém zalomení trajektorie Hybešovy a Václavské, na samém počátku této ulice, se tyčí monumentální hmota dvoukřídlé dvoupatrové budovy, za níž se skrývá rozsáhlý dvůr a další stavební křídla. Přestože je objekt nyní zčásti využíván pro bydlení, byl vybudován jako jedna z nejstarších továren v této lokalitě.

Příběh průmyslové výroby se zde započal v prvních desetiletích 19. století. V té době patřil areál k sokolnickému velkostatku, který zde provozoval pivovar. Nebyl to ovšem pivovar, jak jej známe dnes, produkující nejčastěji pivo pilsenského typu. Tehdejší pivo bylo hutné, svrchně zkvašené a bylo určené k brzké spotřebě. Proto areál pivovaru zahrnoval také šenk, restaurační zahradu se salónek a stájemi, a dále, na dnešní Václavské, hostinec U Knížete, nazvaný podle knížecího rodu Dietrichsteinů, majitelů panství Sokolnice.

Když roku 1847 získal sokolnické panství sňatkem Vladimír I. hrabě Mitrovský z Mitrovic, došlo ke změnám výrobní struktury celého panství, které se dotkly také zdejšího pivovaru.

Areál tak v této době získali do vlastnictví bratři Israel a Abraham Popperové, původem z Bučovic. Již v Bučovicích založili firmu Gebrüder Popper zaměřenou na výrobu kvalitních vlněných látek, především kazimíru, který se nejčastěji používal na pánské kalhoty. Bratrům brzy začalo být prostředí maloměsta nedostačující, a proto se pokoušeli přesunout své podnikání do Brna. Nakonec, po velkých komplikacích spojených s jejich židovskou náboženskou příslušností, svého cíle průkopnický dosáhli: Israel se v Brně zasadil o vybudování synagogy a stal se předsedou náboženského spolku, Abraham zase jako první žid získal měšťanské právo a mohl tak koupit statek Zborovice, kde mimo jiné založil cukrovar.

Roku 1852 bratři Popperové požádali o výstavbu nové barvírny na dnešní ulici Hybešově, pro jejíž provoz chtěli využít nedaleký Svratecký náhon. V roce 1877 od nich továrnu odkoupili známí židovští podnikatelé Löw-Beerové, majitelé firmy Aron & Jakob Löw-Beer's Söhne. Ti následně roku 1882 provedli stavební úpravy celého továrního komplexu, který si přesto dodnes uchoval výrazně klasicistní vzhled.



← Objekt bývalé továrny na vlněné zboží Bratři Popperové v současnosti, foto Martin Kučera 2020.

← Situční plán pivovaru sokolnického velkostatku z roku 1852, Archiv města Brna, fond A 1/33, inv. č. 717, kart. 171.

→ Situční skica areálu textilní továrny firmy Aron & Jakob Löw-Beer's Söhne z roku 1885, Archiv města Brna, fond A 1/33, inv. č. 717, kart. 171.

Areál sestává ze čtyř dvoupatrových traktů sestavených do nepravidelného půdorysu, přičemž křídla orientovaná směrem do ulice Václavské a Hybešovy jsou koncipována architektonicky náročněji. Dlouhá, přísně působící průčelí traktovaná pravidelným rastrem okenních otvorů rámovaných plochými šambránami jsou vertikálně členěna pouze mírně předstupujícími rizality završenými trojúhelnými štíty. Horizontálně křídla člení kordonová římsa nad parterem a nahoře ukončuje masivní profilovaná korunní římsa. Rizalito do ulice Václavské je prolomen portálem zaklenutým stlačeným obloukem s jemně profilovanou archivoltou završenou klenákem. Dvorní průčelí jsou stroze členěna pouze otvory okenních os s typickými továrními rastrovými okny. Ulicní křídla továrny jsou svým architektonickým ztvárněním velmi podobná památkově chráněné Soxhletově přádelně v ulici Cejl 68.

Objekt bývalé továrny se zachoval v nezměněné podobě až dodnes díky více okolnostem. Přestože byla továrna vyztužená, stala se její cihelná konstrukce brzy pro těžké a hlučné textilní stroje nevyhovující a zastaralou, neboť vývoj průmyslového stavebnictví směřoval stále více k užívání monolitických železobetonových kon-

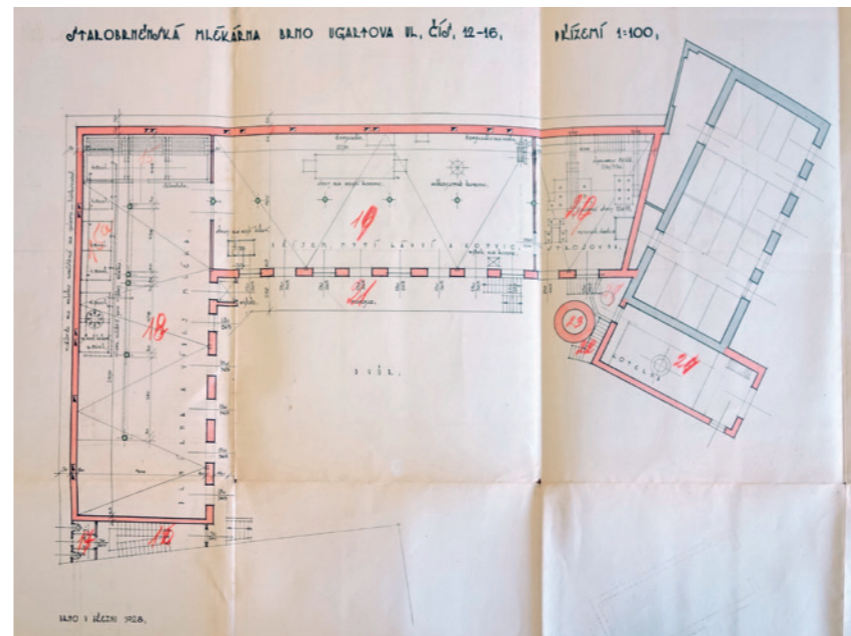
strukcí. Rodinná firma Löw-Beerů na tento trend reagovala, výroba ve staré továrně byla postupně z praktických důvodů tlumena a přesunována do nově vybudovaných železobetonových objektů, jako byla například tovární budova v areálu bývalé Mosilany na Čechyňské ulici. K ukončení tovární produkce na Václavské 2 došlo v polovině 20. století. Nejprve byl židovský majetek Löw-Beerů konfiskován nacistickým okupačním režimem, a přestože byla po roce 1945 výroba částečně obnovena, v roce 1951 nastal definitivní konec. Od té doby tovární křídla využívána pro skladovací, obchodní i obytné účely chátrají. Urbanisticky významný a architektonicky hodnotný komplex klasicistní továrny je jedním z posledních dochovaných v Brně a tvoří v zástavbě Starého Brna mlčící memento dávného rozmachu, který z města učinil velkoměsto.

Starobrněnská mlékárna Františka Kupčíka

V sousedství panského dvora poblíž vyústění Václavské ulice do ulice Křížové vznikl roku 1837 výstavný klasicistní dům s adresou Ugartova 16. Byl postaven zhruba v době, kdy byla nově zřízena samotná ulice Václavská, v té době se jmenující Ugartova (Ugartestrasse). Ve druhé polovině 19. století byl dům rozšířen na sousední parcelu; obsáhl tak dvě adresní místa Ugartova 14 a 16, ale za cenu narušení původní symetrické kompozice fasády, která je dosud na jeho průčelí patrná. Budova byla ovšem v této době opatřena novou fasádou s ušlechtilou neorenesanční kompozicí členících architektonických prvků a ornamentů. Při pohledu z ulice tedy spatřujeme dvoupatrový dům s velice dlouhým průčelím prolomeným v patrech rastrem patnácti okenních os. Přízemí – obchodní parter, které bylo později upravované, člení asymetricky umístěný kamenný portál zaklenutý do tvaru půlelipsis. Ve vrcholu portálu se nachází klenák s reliéfem dřevěného sudu obepnutého šesti obručkami, doprovázeného letopočtem 1837 a plastickými písmeny BR doplněnými reliéfem tesařského kružítko. V patrech je fasáda traktovaná pravidelně rozloženým sledem okenních otvorů s výjimkou téměř sdruženého páru oken nad portálem. Okna jsou rámována ornamentálně zdobenými pilastry nesoucími suprafenestry se seg-

mentovými frontony, parapety vyplňuje balustráda. Ve druhém patře okna lemují jemně provedená šambrána s uchy a dívčími maskarony v místě klenáku. Plochy fasády vyplňuje rustika členěná vystupujícími diamantovými bosami, vrchol tvoří korunní římsa se zubořezem. Portálem se vstupuje do průjezdu, který je zaklenut stlačenou valenou klenbou podpíranou segmentovými pasy, mezi nimiž klenbu doplňují půlkruhově vykroužené výseče. Dvorní stranu domu člení v patrech pavlače, které mají místy dochované autentické ukázky kovaných zábradlí z 19. století.

Historie domu je spjata s firmou Starobrněnská mlékárna Fr. Kupčík, která byla založena roku 1882 a představovala nejstarší provoz tohoto druhu na Moravě. Podnik, který měl dokonce do roku 1919 filiálku ve Vídni, nakupoval mléko ze dvorů v Těšanech a Mělněanech a dále je mimo jiné zpracovával na různé mléčné produkty. Od roku 1926 se jeho majitelkou stala mladší dcera zakladatele Marie Antonie Rovnerová, které byla v roce 1948 firma znárodněna a včleněna do Rolnické ústřední mlékárny v Brně (později Lacrum). Mléčný bar v domě vydržel i za komunistické éry a jeho adaptací novodobě vznikla populární japonská restaurace Ramen.



←↑ Pohled na dlouhé uliční průčelí domu Václavská 14–16, foto Martin Kučera 2020.

←↓ Archivolta portálu vjezdu do dvora a náročné architektonické členění uliční fasády, foto Aleš Homola 2020.

→↑ Kamenný portál a chodba do dvora zaklenutá neobyčejnou ukázkou klasicistní klenby s výsečemi, foto Aleš Homola 2020.

→↓ Plán dostavby starobrněnské mlékárny z roku 1928, Archiv města Brna, fond U 9, Sbirka map a plánů.

Tento dům představuje jednu z architektonicky pozoruhodných starobylých budov na ulicích Václavská a Hybešova, které výrazně přispívají k dosud dochovanému malebnému vzhledu Starého Brna.

Křídlovická 1

Pavla Cenková

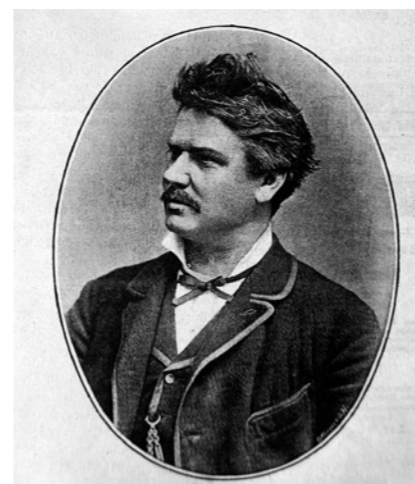
Dům s ateliérem Franze Dresslera

Ateliér Johanna Eduarda Tomoly nebyl na ulici Hybešově jediný. V posledních dekáдах 19. století zde sídlilo sochařských podniků hned několik. Nebylo tomu tak náhodou. Ulice Hybešova byla spojnici mezi městským centrem a nově založeným Ústředním hřbitovem. Pro tehdejší sochaře a kameníky, jejichž největší objem zakázek tvořila sepulkrální produkce, tak měla tato lokalita výhodnou polohu. Nepřehlédnutelnou stavbou, situovanou na pohledově dominantním nároží dnešních ulic Václavské a Křídlovické, je dům s ateliérem a dílnou sochaře Franze Dresslera (1846–1885).

Tento dnes zapomenutý umělec byl ve své době v Brně známou a váženou osobností. Narodil se do rodiny obuvníka, vystudoval gymnázium a poté, co objevil svůj kreslířský talent, nastoupil jako kreslič do dílny Adolfa Loose st. (1829–1879), otce světoznámého architekta Adolfa Loose (1870–1933). Ještě jako praktikant získal v roce 1871 za své modely zlatou medaili Moravského průmyslového spolku. Brzy nato se osamostatnil a otevřel si vlastní sochařskou dílnu. Sídlo firmy se nejprve nacházelo na ulici Bratislavské, počátkem roku 1881 pak sochař zakoupil parcelu v nároží ulic Václavské a Křídlovické, kde adaptací starších objektů vybudoval obytný dům s ateliérem,

dílnou a připojeným skladem hotových náhrobků. Nový ateliér, jehož součástí byl také výstavní sál, byl slavnostně otevřen v prosinci roku 1881.

Původní podoba stavby je dodnes intaktně dochována, a to i včetně interiérů se štukovými dekoracemi. Ze všech stran dobře viditelná nárožní budova čtvercového půdorysu, s podélnými symetrickými průčelími orientovanými do ulice Václavské a Křídlovické, vrcholila atikou, nesoucí jméno majitele „F. Dressler“. Za velkým obdélným výkladcem mohli kolemjdoucí spatřit sochařské artefakty vystavené v interiéru, jak zřetelně zachycují historické fotografie. Fasády průčelí byly prolomeny velkými okny s půlkruhovými záklenky a celoplošně pokryty bohatým reliéfním dekorem, který měl připoutat pozornost a demonstrovat řemeslnou zručnost majitele. V motivech minuciózně provedeného štukového dekoru soustředěného ve vertikálních pásech mezi okny se námětově promítla funkce budovy: nalezneme zde symboly architektury (hlavice iónského sloupu s úhelníkem), sochařství (kladivo, kamenické dláto a další nástroje seskupené na svitku) a malířství (paleta se štětci a špachtlemi), doprovázené vavřínovými a břečťanovými ratolestmi, růžovými květy



←↗ Původní podoba Dresslerova domu s ateliérem v době po roce 1896, kdy jej vlastnil sochařův syn Alfred Dressler. Ve výkladci jsou patrné vystavené sochařské artefakty, kolem projíždí vůz elektrické pouliční dráhy. Repró: Vladimír Filip (ed.), Brno. Staré pohlednice XI. Staré Brno I., s. 49, pohl. č. 1609.

←↘ Dům s ateliérem Franze Dresslera, současný stav, foto Martin Kučera 2020.

→↗ Bohatá štuková výzdoba fasády průčelí, foto Martin Kučera 2020.

→↘ Portrétní fotografie Franze Dresslera, Gewerbeblatt 16. 1. 1885.

→↘ Inzerát Franze Dresslera z roku 1877, Tagesbote, 16. 9. 1877.

a různorodými ornamentálními motivy. Nápadné věnce z dubových listů odkazují na Dresslerovu německou národnost. Štukový pás pod korunní římsou s andílky držícími festony s květy a ovocem, lvími maskarony a stuhami pak symbolicky naznačuje hojnost a věhlas.

V prosperujícím kamenosochařském podniku pracovali spolu se sochařem také učedníci, praktikanti i placení zaměstnanci. Roku 1885 si Franz Dressler nechal patentovat originální metodu „polevy“, která na povrchu uměleckých předmětů vytvářela dokonale hladký povrch. Dressler byl agilním členem Moravského průmyslového spolku a také účastníkem brněnské komunální politiky – od roku 1883 do své smrti působil v obecním výboru města Brna. Sochař zemřel náhle v třiceti osmi letech. Osířelý podnik vedla nejprve vdova Marie, od roku 1896 pak nejstarší syn Alfred Dressler (1870–1919), absolvent vídeňské akademie.

→ Kolorovaný situační plán Svrateckého náhonu od Starého Brna po Nové Sady z roku 1838, Archiv města Brna, fond A 1/22, fasc. 2/133, inv. č. 365, kart. 56.

Výběr literatury

Pavla Cenková, *Vkusné & Solidní. Městánské sochařství v Brně 1800–1880*, Brno 2013.

Lukáš Fasora – Jiří Malíř (red.), *Dějiny Brna 4. Modernizace města 1790–1918*, Brno 2020.

Milena Flodrová, *Staré Staré Brno. Vyprávění o minulosti nejstarší části města Brna*, Brno 2007.

Karel Kuča, *Brno. Vývoj města, předměstí a připojených vesnic*, Praha 2000.

Bohumír Smutný, *Brněnští podnikatelé a jejich podniky 1764–1948*, Brno 2012.

Pavel Zatloukal, *Brněnská architektura 1815–1915*, Brno 2006.

