

NÁRODNÍ  
PAMÁTKOVÝ  
ÚSTAV

# Vzdělávací projekt Umění číst krajinu

## Jak rozeznat staré cesty a hranice

Průběh cest lze samozřejmě vyčíst ze starých map, ty však zobrazují exaktně zemský povrch jen posledních 250 let. Pro sledování starší situace či cest již zaniklých se úspěšně používá interpretace LIDARových snímků pořízených leteckým laserovým skenováním. Takový snímek sice odhalí cesty či jejich systémy, ale rozhodnout, zda šlo o cesty místní (z polí, lesů) či cesty dálkové, není snadné.



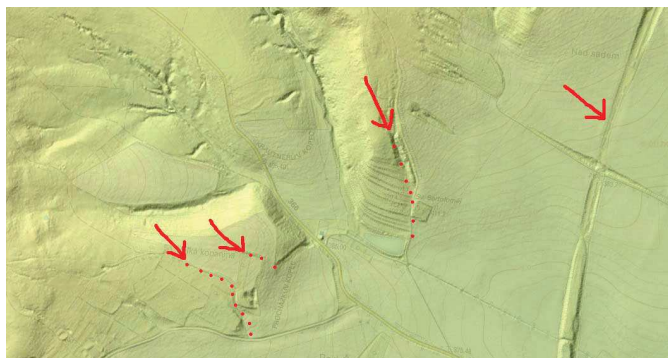
Na lidarovém snímku z okolí Lelekovic (okres Brno-venkov) je patrná síť cest, jde o dálkovou komunikaci používanou samozřejmě i pro místní dopravu; o tom, že se používala od středověku, svědčí náhodně nalezené archeologické pavahy. Cesta neměla jen jednu trasu, ale díky častému používání a erozi vydržel jeden úvoz 30-40 let a pak se začal používat další. Běžně byly v provozu minimálně dva úvozy: každý pro jeden směr. Tytéž cesty při ohledání v terénu mají profil U.



Na mapě sporných hranic třebošského panství z roku 1698 jsou zakresleny, očíslovány (MZA Brno, VS Hlína) apopsány hraniční stromy (SOA Třeboň, VS Třeboň). Na mapě hranic k. ú. Hlína (okres Brno-venkov) jsou zakresleny hraniční kameny (MZA Brno, VS Hlína).



Na lidarovém snímku z okolí Lelekovic strže způsobené výtokem vody z polí mohou být zaměněny buď s cestou, nebo s vodotečí, ta je však až druhotná, vznikla zde průřezem podzemní vody, když se stráž prohlubovala. Strže při ohledání v terénu, způsob vznikla prozrazuje průřez stržve tvaru V.



Na lidarovém snímku z okolí Jevička (okres Svitavy) a Velkých Opatovic (okres Blansko) jsou viditelné starší cesty v lese zarostlých stráních. U nich nelze s jistotou říci, zda jsou středověkého původu, nebo zda sloužily ke svážení dřeva. Přes Boskovickou brázdou však probíhala ze západu na východ cesta spojující Čechy a Moravu a je nysoce pravděpodobné, že procházela právě tudy, neboť tato část území byla zemědělsky využívána oázou v hraničním pralesě. Boskovickou brázdou využila severojižně orientovaná extraterritoriální tzv. Hitlerova dálnice, která byla projektována jako spojení dvou „německých“ měst, Vidně a Vratislavi. Stavba zahájena 11. 4. 1939 nebyla dostavěna; je však výrazným zášahem do krajiny (na obrázku vpravo).



Hraniční kámen tvořící hranici v lese Pekárna (k. ú. Zebětín okres Brno-venkov).

V dobách před existencí přesných map se hranice mezi pozemky vedly často po v krajině viditelných útvarch (vodoteče, cesty, hranice lesa), a jejich průběh byl dále značen dalšími prvky (příkopy, solitérní stromy, značením vybraných stromů v lese) a hraničními kameny. Přednostně bylo využíváno takových prostředků, které se nedaly přemístit. Některé starší mapy takové značení zobrazují. Při vytýčení hranic se scházela komise za účasti svědků a ti mohli být později při majetkových sporech vyslyšáni.

Část protokolu sepsaného na magistrátu města Boskovic 22. června 1841, výslech svědka ve věci průběhu hranic, které se vytýčovaly roku 1808:

„Já hranice toho lesa Hohenberg docela neznám, neb sem k ustavování těch hranic předvolán nebyl a příležitost žádnou neměl, abych já byl s jistotou zdověděl. Já tehdy udat nemůžu, jestli tytu hranice dílem od potoka, a pak od voznej cesty odvozený jsou, jenom sem v obci slišal, že u potoka jest hraniční kámen a že hranice od toho kamene jdou jedné lípě a od té lípy na cestu. Taký o tom nic nevím a udat nemůžu, jestli vedte tej voznej cestě hraniční kameně sázeny a lysiny tlučeny byly. To já taky dozajista udat nemůžu, ale myslím, že tyto hranice, jak je Šebetovská vrchnost zděla, od jaroměřický obce jakožto právej uznaná nabyli, neb souc vždycky jak sem již udal v obci slyšel, že hranice od toho sadu k jediné lípě a od té lípy na cestu.“

Z výslechu je zřejmé, že na jedné hranici se využilo hned několik útvarů: potok, vozová cesta, sad, lípa, hraniční kámen a značky, které byly řezány či vypalovány do kůry stromů. Lípa byla jako hraniční strom používána proto, že se běžně v lese nevyškrtuje. Stejně tak se mohly použít i hlatavé stromy, tj. stromy seřezávané ve výš, kam nedosáhl dobytek či lesní zvěř.



Lípa v k. ú. Hlína (okres Brno-venkov) označovala cestu.

Autorka textu: Ing. arch. Dana Novotná, Ph.D.