

NÁRODNÍ  
PAMÁTKOVÝ  
ÚSTAV

# Vzdělávací projekt Umění číst krajinu

## Jak poznat obdělávané plochy



Umělkátní zobrazení polností a jejich ohraničení nabízí tzv. Hesselius broumovský urbár z let 1676–1677 uložený v SOA Zámrsk.

Jedním ze způsobů, jak poznat, které plochy člověk dlouhodobě obdělával, je pozorné studování map. Ostrůvky černozemě v půdní mapě například svědčí o tom, že půda tam byla člověkem obdělávána asi 6000 let. Kyselá půda v okolí sídlišť zase dosvědčuje její spásání (a to i v lesích). Důležitý je i porost a rostlinné druhy (v místech, kde obdělávaná plocha již zanikla). V archívech se zachovalo množství map a dalších dokumentů, které obdělávané plochy popisují; důležité jsou i místní názvy odkazující na dávné využití místa. Další možností je hledání tzv. agrárních kup a teras, což jsou doklady o vyrovnávání půdy ve svažitém terénu, čištění půdy od kamení či ohrazování polí a jiných obdělávaných ploch. Mnoho z hledaných úkazů najdeme na lidarových snímcích pořízených leteckým laserovým skenováním. Nalezené lokality a jejich anomálie si potom ověřujeme v terénu.

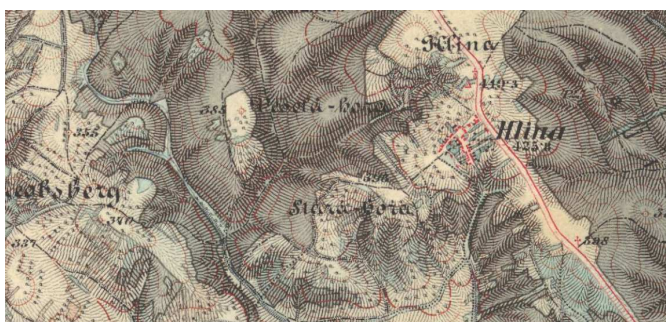
Autorka textu: Ing. arch. Dana Novotná, Ph.D.



Úzká políčka s výraznými mezemi při ohledání v terénu.



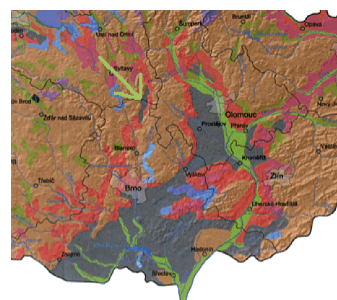
Agrární terasy na hraně svahu v obci Hlína. Kamenité kupy porostlé polykormony dřevin, které byly sečeny na dříví k otopu.



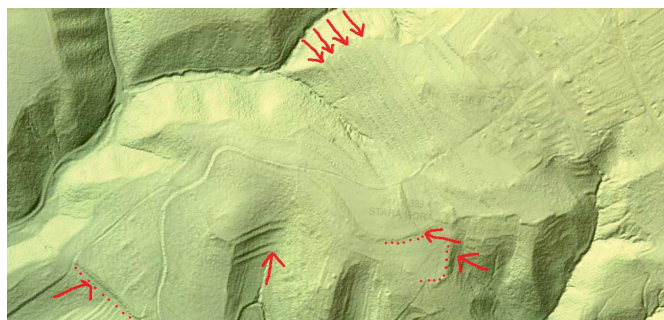
Na mapě třetího vojenského mapování z okolí Hliny jsou zaznamenány vinice (značky na svazích) a na existenci vinic upozorňují i názvy „Stará hora“ či „Veselá hora“.



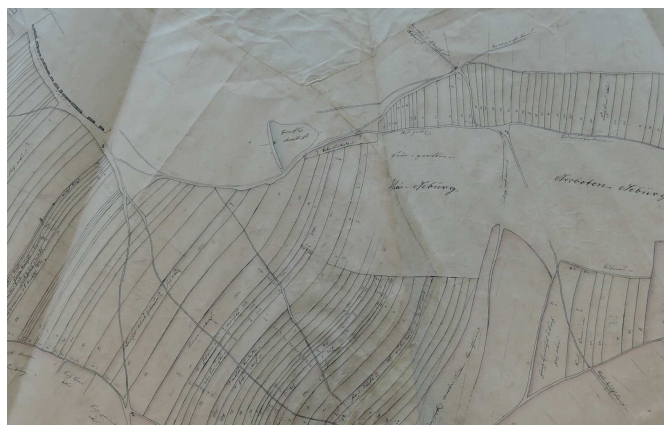
Na nástěnné malbě v Orli věži biskupského hradu Buonconsiglio vjihotyrošském Tridentu český malíř Václav Jiz na konci 14. století vyobrazil polní práce včetně ohrazení polí.



Na půdní mapě ostrůvek černozemě (označen šipkou) v oblasti okolo Jevíčka v Boskovické brázdě signalizuje, že tam člověk hospodář alespoň 6000 let a je zároveň dokladem o existenci oázy v hraničním prale.



Na lidarovém snímku z okolí Hliny (okres Brno-venkov) jsou viditelné agrární terasy ve svahu (staré vinice), agrární terasy a kupy na hraně svahu (okraje polí s navršeny hromadami kamení) a meze polí.



Úzká políčka a struktura pluhu v stejné lokalitě jsou zaznamenány i na starší mapě (MZA VS Dolní Kounice, konec 18. století).