

**NÁRODNÍ
PAMÁTKOVÝ
ÚSTAV**

A co je pod Vaším domem?

Archeologické výzkumy a ochrana
archeologických památek v Jihomoravském kraji

Depot keramických nádob

Kobylnice, okr. Brno-venkov

Areál Kobylnice-Rybníky souvisel s přirozenou inundací potoka Říčky, vlivem které se vytvářela jihozápadně od obce mírně vyvýšená místa, jež byla osídlována v různých etapách dějin. V závěru středověku a době následující zde existoval při nedaleké tvrzi rybník a náhon vedoucí k sokolnickému mlýnu.

V roce 2016 byl před zbudováním nové závlahové nádrže proveden záchraný archeologický výzkum na ploše cca 1,6 ha a bylo zjištěno osídlení z období mladšího neolitu, pozdního eneolitu, mladší doby bronzové, doby halštatské, laténské a římské.

Výjimečné jsou především nálezy keramického depotu, depotu železných předmětů a dřevěnými kůly vyztužené studny ze střední doby hradištní.

Keramický depot, dosud jeden z největších na Moravě, je ucelenou kolekcí užitkové keramiky mladší doby bronzové (kultury popelnicových polí), zastoupenou několika typy nádob, které se jinak na soudobých sídlištních nalézají jen ve zlomcích.

Železný depot z doby římské obsahoval poříz, zákolník z vozu, hák, dláto s tulejí, zvířecí astragal a pískovcový brousek. Zdá se tak, že reprezentuje domácí vybavení drobného řemeslníka, uschované snad v případě ohrožení jako nejcennější majetek.

Studna obložená štípmami dubu byla na základě výsledků radiokarbonové analýzy dřeva datována do rozmezí 7. až 9. století n. l. Podařilo se vyzvednout celkem 53 kusů dřevěných konstrukčních prvků, které byly konzervovány v laboratoři Muzea Vysočiny v Jihlavě.

Osídlení „Rybníků“ přináší cenné doklady o zemědělském využívání úrodné nívniny v povodí potoka Říčky od mladší doby kamenné až do středověku. Zásadní poznatky pro moravskou archeologii pak plynou hlavně z objevů palisádou ohrazených struktur, které naznačují dvorcové upořádání sídliště, náležejícího patrně starší době železné.

Záchraný archeologický výzkum byl realizován NPÚ, ÚOP v Brně ve spolupráci s Ústavem archeologické památkové péče Brno, v. v. i.

Foto: Archiv ÚAPP Brno, v. v. i.



Půdorys dvouprostorového sloupového domu s palisádovým ohrazením.



Depot keramických nádob.



Depot železných nástrojů.



Dřevěná konstrukce studny.



Sídlištní objekt.



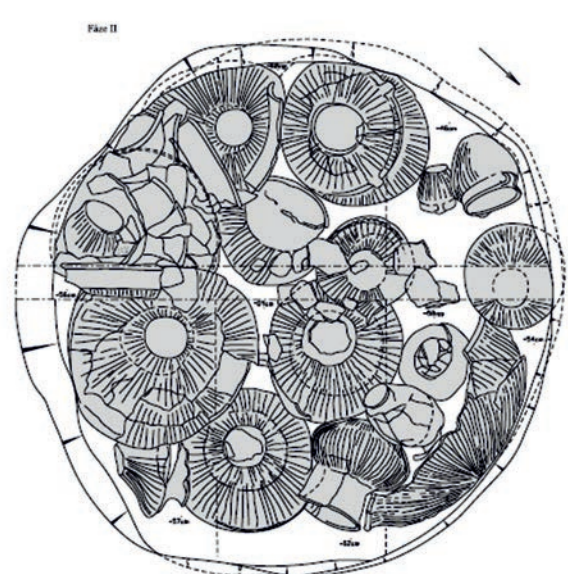
Dřevěné prvky konstrukce studny před konzervací.



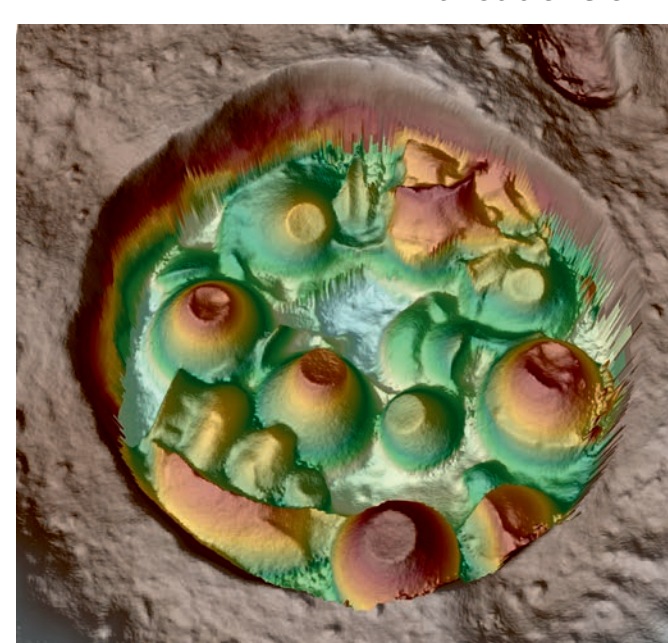
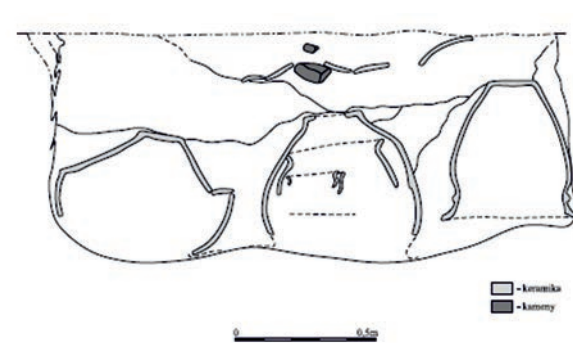
Depot keramických nádob.



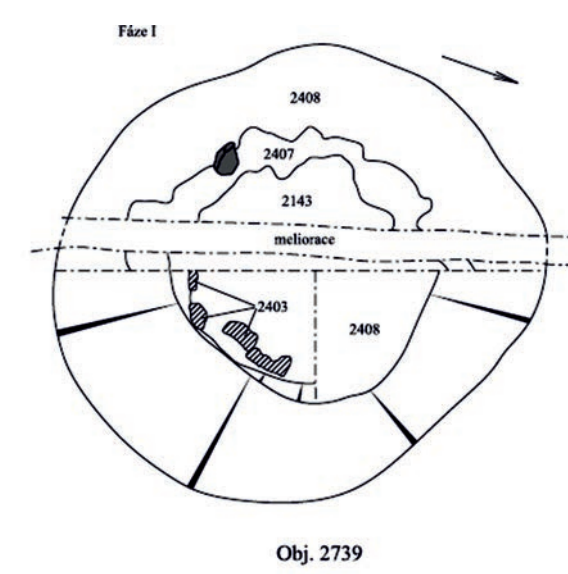
Palisádové ohrazení sídlištního objektu.



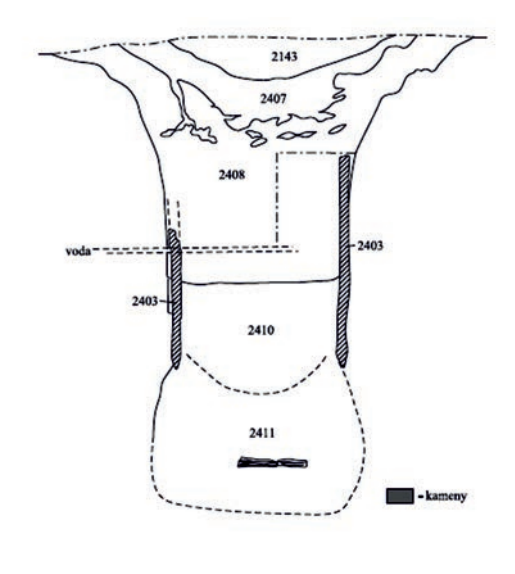
Kresebná dokumentace nálezné situace keramického depotu.

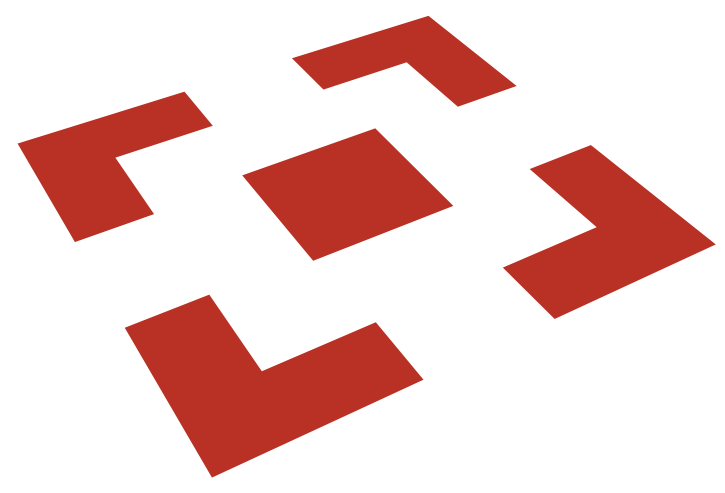


3D model keramického depotu.



Kresebná dokumentace nálezné situace studny.





**NÁRODNÍ
PAMÁTKOVÝ
ÚSTAV**

A co je pod Vaším domem?

Archeologické výzkumy a ochrana
archeologických památek v Jihomoravském kraji

Hrad Templštejn

Jamolice, okr. Znojmo

Hrad Templštejn, který prošel od 13. do 16. století složitým stavebním vývojem, je dnes v majetku soukromého vlastníka. Od roku 2016 zde probíhá záchranný archeologický výzkum, který souvisí zejména s potřebnými úpravami pro zpřístupnění areálu zříceniny a statickým zajištěním zdiva. První část výkopů se soustředila na vytvoření optimálních tras pro pohyb návštěvníků a dopravu materiálu na opravu hradu. Další výkopy byly realizovány formou lokálních odkopů za účelem stabilizace zdiva v místech statických poruch a kaveren. I když v rámci areálu nejde o rozsáhlé a hluboké sondy, které by dosáhly až na nejstarší horizonty osídlení, popřípadě geologické podloží, byly učiněny důležité poznatky o stavebním vývoji a podobě hradu. V rámci výzkumu byla získána i zajímavá kolekce movitých archeologických nálezů.

Záchranný archeologický výzkum byl realizován NPÚ, ÚOP v Brně ve spolupráci s Archaia Brno z. ú.

Foto: Archiv Archaia Brno, z. ú.



Hrad Templštejn, letecký pohled na jádro hradního areálu vymezené mohutnou štítovou zdí.



Odstraněním suti v severovýchodním koutě hradního jádra byla odhalena nárožní místnost.



Objev konzoly původního ochozu na vnitřním líci hrabdy hradního jádra. Situace byla po dokumentaci zajištěna a znovu zasypána.



Při srovnávacích pracích bylo nalezeno sklepní okénko, které vedlo ze sklepů východní budovy hradního jádra do středního nádvoříčka.



V rámci revize byla znovu začistěna branka severního vstupu do hradního jádra. Dobře patrné byly kapsy po závoře a další stavební detaily. Po zdokumentování byla celá situace zajištěna a zasypána.



Ve východní části zadního paláce byl částečně odtěžen nestabilní povrch. Odhaleno bylo střílnové okénko v severní zdi.



Ve východní zdi zadního paláce byl nalezen průchod do dosud neznámé budovy, zjištění účelu a celkové podoby průchodu je úkolem dalšího výzkumu.



V rámci výzkumu byly vytvořeny četné fotogrametrie a 3D modely jednotlivých nadzemních úseků zdi předního paláce. Ukázka fotogrametrie vnitřního líce předního paláce s otiskem roubené komory.



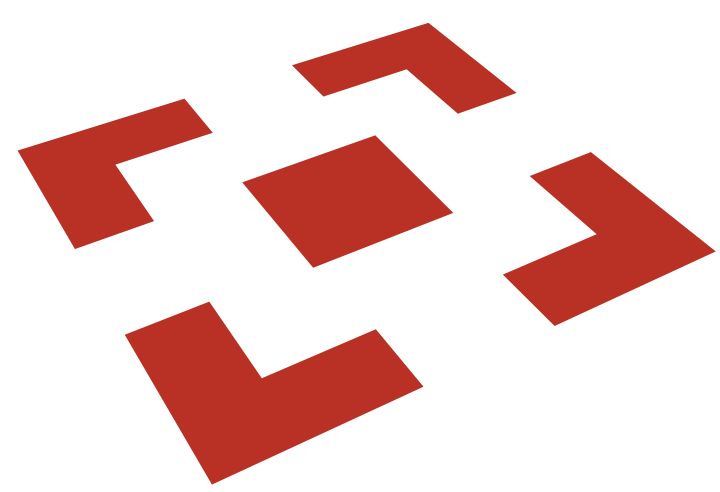
Výzkum se zaměřil i na prostor brány, kde bylo vybudováno nové schodiště. Na snímku čelo brány s patrnými kapsami, nejspíše po vstupní rampě.



Při vyústění schodů směrem do jádra byla nalezena vnitřní část průjezdu brány.



Zlomek komorového kachle s motivem lva s mládětem, což je narážka na biblické Zmrtvýchvstání, ve kterém lev probouzí svým dechem mrtvé porozené mláděta.



**NÁRODNÍ
PAMÁTKOVÝ
ÚSTAV**

A co je pod Vaším domem?

Archeologické výzkumy a ochrana
archeologických památek v Jihomoravském kraji

Osady z doby kamenné

Rozdrojovice, okr. Brno-venkov

Záchranné archeologické výzkumy při výstavbě rodinných domů v trati „U Kříže“ na jihovýchodním okraji obce probíhají od roku 2016. Již dříve byla lokalita známa díky povrchovým sběrům amatérských archeologů, až výstavba rodinných domů však dovolila nahlédnout pod zem. Archeologické výzkumy provedené dosud na 15 stavebních parcelách přinesly řadu zajímavých poznatků o podobě tehdejších sídlišť i materiální kultuře a zvycích jejich obyvatel. Ve starší fázi osídlení (kultura s lineární keramikou) byly budovány dlouhé nadzemní domy obdélníkového půdorysu s křivou nosnou konstrukcí, v jejich sousedství pak byly zpravidla rozmístěny stavební jámy a hliníky pro získávání hlíny.

V mladším období neolitu (kultura s moravskou malovanou keramikou) byly v prostoru zdejší osady zjištěny jen základy menší stavby pravouhlého půdorysu s podlahou zapuštěnou pod úroveň terénu. Více pozornosti si zaslouží nálezy získané z výplní běžných sídlištních a exploatačních jam, kromě množství keramického materiálu byly nalezeny i fragmenty hliněných ženských plastik.



Sloupové jámy vyznačující půdorys dlouhého nadzemního domu.



Někdy byly součástí zkoumaných jam také jednokomorové pece s nízkou hliněnou klenbou, které se využívaly spíše k sušení či pražení obilí, popřípadě běžné kuchyňské úpravě potravy než k vypalování keramiky.



Půdorys pravouhlé stavby kultury s moravskou malovanou keramikou s podlahou zapuštěnou pod úroveň terénu.

Popůvky, okr. Brno-venkov

V roce 2016 proběhly v trati „Pod šípem“ dvě drobné akce se zjištěnými archeologickými situacemi. Při stavbě rodinného domku byl odkryt objekt kultury s moravskou malovanou keramikou, který navazuje na již dříve známé nálezy této kultury z nejbližšího okolí a vymezuje tak nejzazší okraj zdejší pravěké osady.

V případě dalšího záchranného archeologického výzkumu se jednalo o terénní úpravy při zřizování zahrady u rodinného domu. Zde bylo zjištěno celkem 6 zahloubených objektů, opět náležejících známému sídlišti kultury s moravskou malovanou keramikou. Tato akce názorně ukazuje, že přítomnost archeologa je důležitá při všech zásazích do stávajícího terénu.

Záchranné archeologické výzkumy byly realizovány NPÚ, ÚOP v Brně ve spolupráci s Ústavem archeologické památkové péče Brno, v. v. i.

Foto: Archiv ÚAPP Brno, v. v. i.



Půdorys pravouhlé stavby kultury s moravskou malovanou keramikou s podlahou zapuštěnou pod úroveň terénu.



Díky příznivým podmínkám se na části zlomků keramických nádob zachovala charakteristická výzdoba povrchu geometrickými vzory malovanými po výpalu červenou a žlutou barvou.



Rekonstruovaná mísa kultury s moravskou malovanou keramikou.

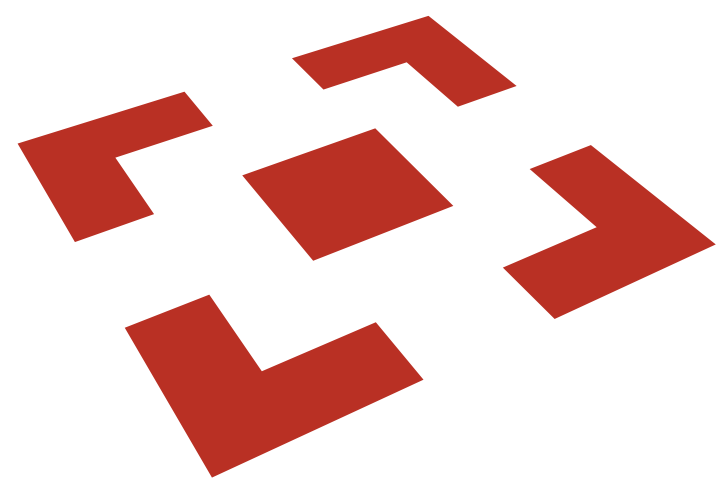


Typická výzdoba nádoby kultury s lineární keramikou.



Zahloubené objekty kultury s moravskou malovanou keramikou.





**NÁRODNÍ
PAMÁTKOVÝ
ÚSTAV**

A co je pod Vaším domem?

Archeologické výzkumy a ochrana
archeologických památek v Jihomoravském kraji

Pohřebiště doby bronzové

Hroznová Lhota, okr. Hodonín

V průběhu let 2012 až 2016 proběhl v souvislosti s výstavbou rodinných domů záchraný archeologický výzkum na severním okraji obce v trati „Přední čtvrtky od Žabince“. Při terénních pracích bylo zjištěno rozsáhlé kostrové pohřebiště datované do starší doby bronzové. Svým rozsahem je můžeme zařadit mezi největší nekropole této doby na Moravě, pohřebiště zasahuje i dále mimo staveniště a není tedy dosud poznáno v celém rozsahu.

Archeologickým výzkumem bylo dokumentováno 125 hrobů s kosterními ostatky mužů, žen i dětí uloženými převážně ve skrčené poloze s ustáleným pohřebním ritem.

Již v průběhu pravěku bylo pohřebiště cílem vykradačů hrobů, i přes tuto skutečnost se však podařilo nalézt řadu pozoruhodných artefaktů v původních i druhotných polohách. Jednalo se především o měděné šperky – kruhové vlasové ozdoby z dvojitého i jednoduchého drátu, náramky a prsteny, jehlice s roztepanou hlavicí, dále kostěné jehlice, soubory korálkových náhrdelníků – kostěných, mušlovinových i korálových. V několika případech byly dokonce nalezeny i skleněné kotoučkovité perly. V neposlední řadě pak poskytl inventář hrobů i keramické nádoby.

I přes velké množství druhotně narušených hrobů byla na pohřebišti spolehlivě doložena počínající hierarchizace společnosti, patrná zejména v porovnání mělkých hrobů s chudou výbavou, kontrastujících s nadstandardně vypravenými pohřby ve větších jamách, často s bojovníckými atributy.



Plocha pro stavbu rodinného domu po skrývce ornice s obrisy jednotlivých hrobových jam.



Kostra muže v typické poloze na pravém boku s hlavou směřující k západu a tváří obrácenou k jihu.



Přeházené kosterní ostatky po vyloupení hrobu, jehož cílem bylo získat kovové milodary ukládané v horní části těla.



Kostra ženy v typické poloze na levém boku s hlavou směřující k východu a tváří obrácenou k jihu.



Kostra ženy v silně skrčené pozici. V případě takto silného skrčení skeletu uvažují archeologové o svazování nebožtíků.



Kruhové měděné ozdoby a náramky.



HR LHOTA
26 4 2013
HR 10

Žarošice, okr. Hodonín

Záchrané archeologické výzkumy probíhající při výstavbě rodinných domů v trati „Oujezdky“ přinesly především nová zjištění o osídlení zdejší polykulturní lokality.

Záchrané archeologické výzkumy byly realizovány NPÚ, ÚOP v Brně ve spolupráci s Masarykovým muzeem v Hodoníně.

Foto: Archiv Masarykovo muzeum v Hodoníně



Odkryté zahloubené objekty jsou na základě nálezů keramiky datovány do různých kultur období neolitu, eneolitu, doby bronzové, halštatské a římské.



Lidská kostra uložená v sídlištním objektu z doby bronzové.

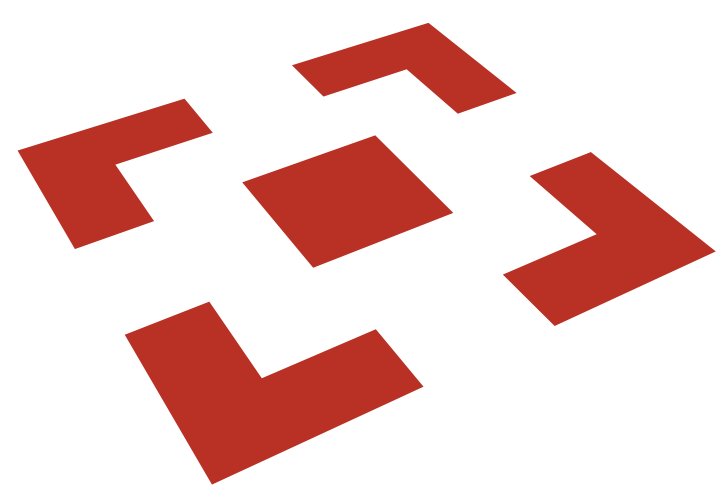


HR LHOTA
27 8 2012
HR 14



ŽAROŠICE
OÚJEZDKY ETAPA III
9. 4. 2016
O.Č. 2 (BRZVA)
PŘESTVA: 0-20C11
inv.č.: 7421

Z výplní objektů se podařilo získat kromě množství keramických zlomků také kostěné a kamenné nástroje, zvířecí kosti a několik téměř celých nádob ze starší doby bronzové.



**NÁRODNÍ
PAMÁTKOVÝ
ÚSTAV**

A co je pod Vaším domem?

Archeologické výzkumy a ochrana
archeologických památek v Jihomoravském kraji

Pravěké sídliště a pohřebiště

Dambořice, okr. Hodonín

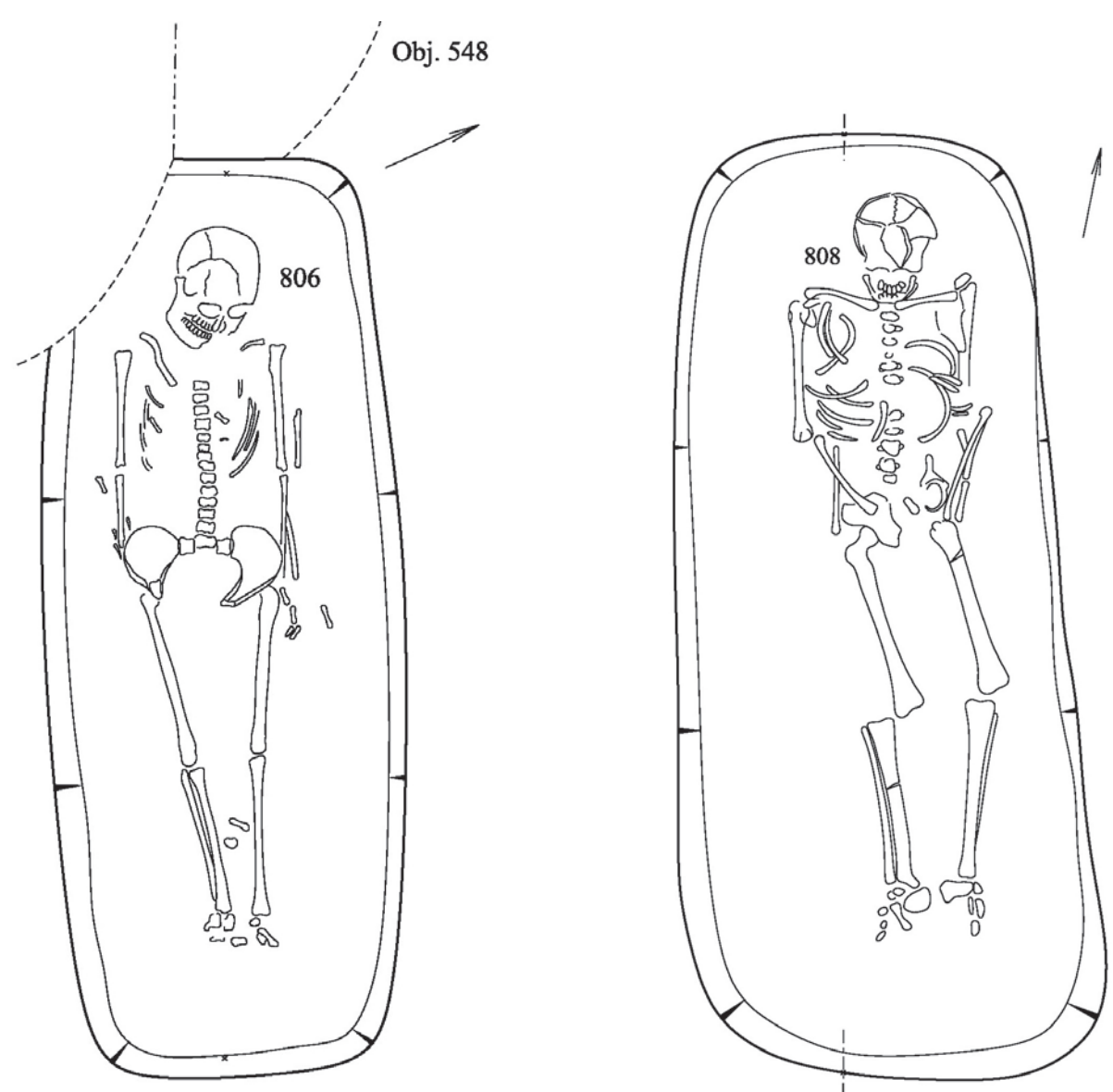
První záchranný archeologický průzkum na severovýchodním okraji obce v trati „Spálený“ proběhl v souvislosti s výstavbou dopravní a technické infrastruktury pro 75 nových rodinných domů v roce 2015. Při něm bylo zjištěno rozsáhlé pravěké polykulturní osídlení, a proto od roku 2016 postupně probíhají záchranné práce při stavbě každého nově budovaného domu.

Doposud bylo prozkoumáno 43 stavebních parcel, zdokumentováno několik desítek zahloubených objektů, 14 kostrových hrobů a jeden hrob žárový. Výplně objektů poskytly množství movitých nálezů, zejména cenné soubory keramiky, zvířecích kostí, kamenných nástrojů, ale i předměty z bronzu a železa, významným nálezem je zlatá keltská mince.

Nejstarší doklady osídlení pocházejí již z období neolitu, výraznější osídlení včetně kostrových hrobů náleží do období eneolitu. Jako pohřební areál pak lokalita sloužila také v době bronzové, podařilo se však zachránit pouze jeden mělce uložený žárový popelnicový hrob, zbytek původně většího pohřebiště byl zničen hlubokou orbou.

Záchranný archeologický výzkum byl realizován NPÚ, ÚOP v Brně ve spolupráci s Ústavem archeologické památkové péče Brno, v. v. i.

Foto: Archiv ÚAPP Brno, v. v. i.



Několik objektů, včetně jámy určené na těžbu hlíny, patří eneolitické kultuře nálevkovitých pohárů. K tomuto období také náleží skupina čtyř kostrových hrobů a jeden pohřeb v jámě.



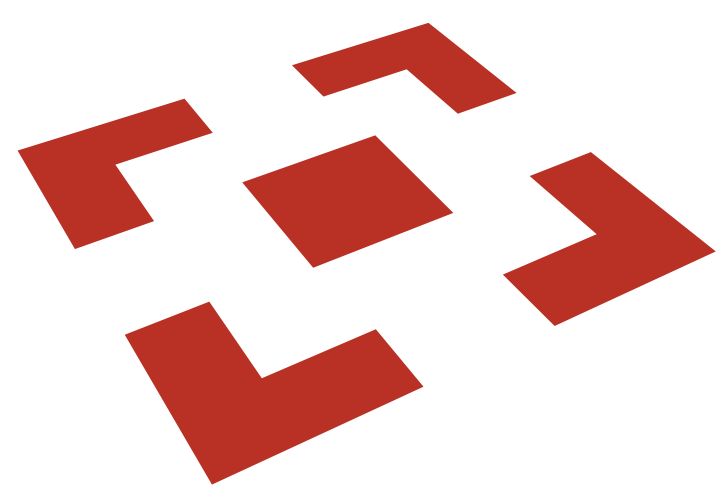
Některé z nalezených hrobů jsou součástí pohřebiště eneolitické kultury se šňůrovou keramikou. Velkou zajímavostí je poměrně netypický pohřební ritus, kdy nebožtíci byli uloženi do přibližně natažené polohy na zádech s téměř úplnou absencí milodarů. Výjimečně se v těchto hrobech nacházely štípané kamenné nástroje.



Největší stopy pak na lokalitě zanechalo osídlení z doby halštatské, a to v podobě zahloubených chýší, v jejichž výplních se nacházelo množství movitých nálezů. Dále byly prozkoumány jámy zásobní, stavební a řada běžných sídlištních objektů neurčitých funkcí.



Během archeologického výzkumu stavebních parcel v severní části lokality byly prozkoumány dvě zahloubené chaty z doby laténské.



**NÁRODNÍ
PAMÁTKOVÝ
ÚSTAV**

A co je pod Vaším domem?

Archeologické výzkumy a ochrana
archeologických památek v Jihomoravském kraji

Unikátní železný kotel

Znojmo-Hradiště, okr. Znojmo

V souvislosti se záměrem stavby nové garáže a retenční nádrže u rodinného domu byl v roce 2017 a 2018 proveden záchranný archeologický výzkum v prostoru opevnění na předhradí velkomoravského hradiště sv. Hypolita.

V prostoru stavby se podařilo prozkoumat vlastní těleso hradby bez kamenné plenty a zázemí této raně středověké fortifikace.



V zázemí opevnění se nacházely srubové konstrukce (snad obytného nebo výrobního charakteru), na které navazoval obdélný sklípek, který obsahoval dvě sady mlýnských žernovů a velký kovový plátový kotel. Za ním byla zjištěna destrukce pece a několik zahlabených objektů.



Pod komorovou konstrukcí opevnění se podařilo odkryt pravěký horizont, jehož součástí byla i baterie dvou kupolovitých pecí se společnou předpeční jámou.

Znojmo, ulice Přemyslovců, okr. Znojmo

Při rekonstrukci rodinného domu v historickém jádru Znojma bylo provedeno několik archeologických sond v rámci nově budované kanalizační přípojky. Ve výkopech se podařilo zachytit a zdokumentovat kulturní vrstvy obsahující materiál ze starší doby bronzové, vrcholného středověku a novověku.



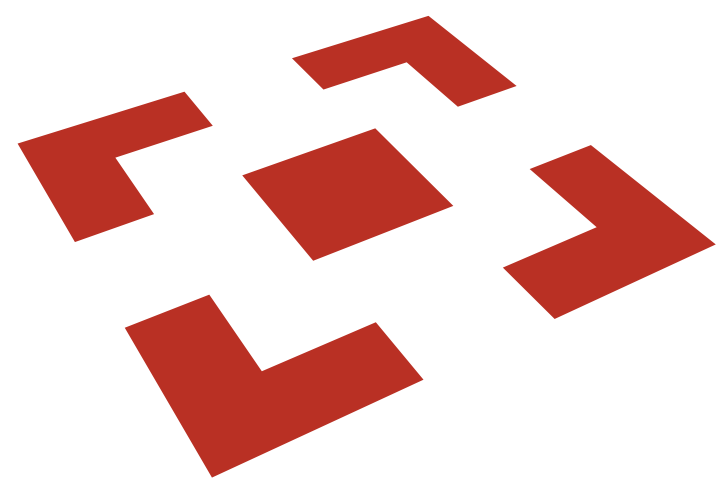
Prostor nádvoří, kde archeologické práce probíhaly, tvořil v minulosti veřejné prostranství, které bylo vydlážděno štětovou dlažbou. Tento štět byl zachycen na vrcholu všech zkoumaných situací.

Při výkopových pracích u paty základového zdiva budovy v západní části nádvoří byla zdokumentována masivní zásobní jáma ze starší doby bronzové.

Nedaleko ní byly prozkoumány dva novověké částečně porušené hroby. Oba obsahovaly kromě lidských ostatků i zbytky dřevěné rakve. S největší pravděpodobností souvisí hrobové nálezy s pohřebními aktivitami v okolí nedalekého kláštera klarisek.

Záchranné archeologické výzkumy byly realizovány NPÚ, ÚOP v Brně ve spolupráci s Ústavem archeologické památkové péče Brno, v. v. i.

Foto: Archiv ÚAPP Brno, v. v. i.



**NÁRODNÍ
PAMÁTKOVÝ
ÚSTAV**

A co je pod Vaším domem?

Archeologické výzkumy a ochrana
archeologických památek v Jihomoravském kraji

Místo s hrnčířskou tradicí

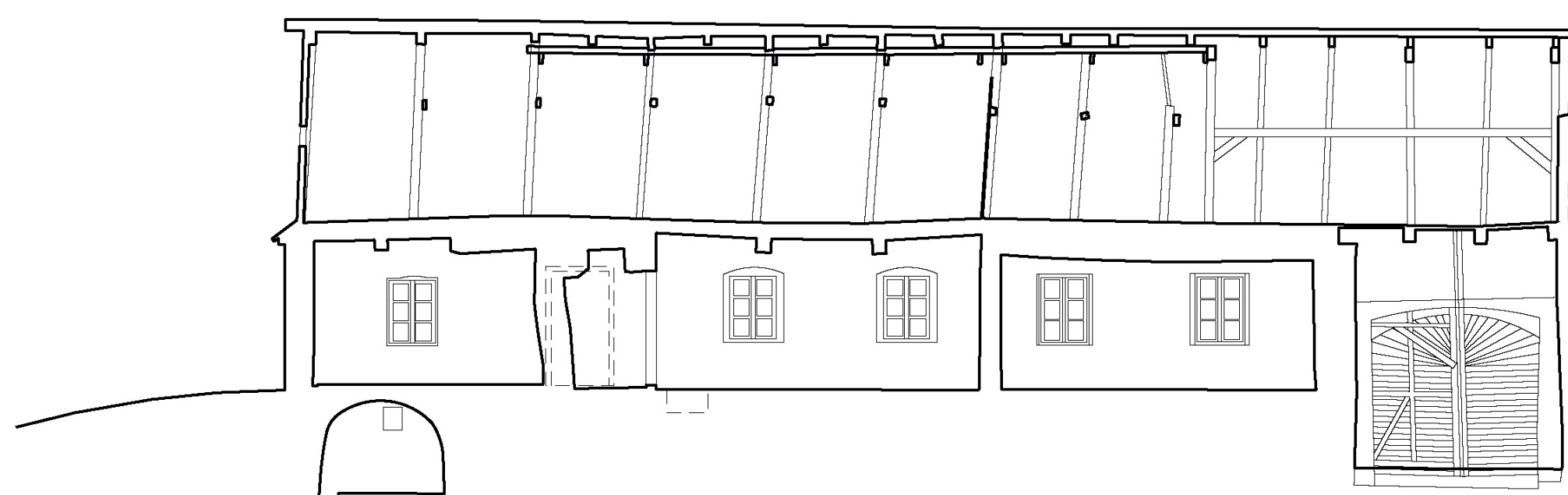
Kunštát čp. 94, okr. Blansko

Záchranný archeologický výzkum usedlosti hrnčírů v Kunštátě byl vyvolán rekonstrukcí nemovitosti pro potřeby Muzea kunštátského hrnčířství.

Podařilo se odkrýt pozůstatky původních dřevěných podlah souvisejících se stávajícím domem, které naznačují vývoj dispozice domu v podobě rozšíření domu jižním směrem. Archeologický výzkum také potvrdil, že oba chlévy byly k stávající usedlosti přistavěny dodatečně a původně se na jejich místě rozkládal dvůr. Stávající stavba čp. 94 nahradila pravděpodobně dřevěnou roubenou usedlost původem ze 16. století. Některé z nalezených archeologických situací ukazují na zánik spalných částí domu požárem. Zásadním zjištěním výzkumu je nález pozůstatků hrnčířské dílny, datované do 15. a 16. století.

Záchranný archeologický výzkum byl realizován NPÚ, ÚOP v Brně ve spolupráci s Archaia Brno z. ú.

Foto: Archiv Archaia Brno z. ú.



Řez obytnou částí domu.



Celkový pohled na bývalou usedlost hrnčírů.



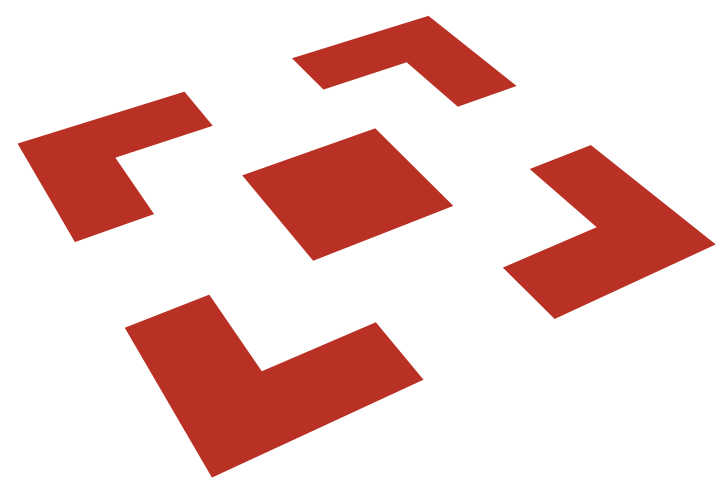
Historické podlahy byly založeny na dřevěných roštích, které byly proti vlhkosti chráněny podložením kameny.



Rozšíření jižní místnosti uličního traktu jednoznačně doložil nález odbouraného zdiva původní jižní stěny místnosti.



Dokladem hrnčířské dílny je především částečně zachovalá pec (na obrázku), dále nezvyklá koncentrace menších zahloubených objektů, v jejichž zásypch se objevují doklady hrnčířské výroby v podobě kusového i drčeného grafitu a menší i větší zlomky zpracované a grafitem obohacené hrnčířské hlíny.



**NÁRODNÍ
PAMÁTKOVÝ
ÚSTAV**

A co je pod Vaším domem?

Archeologické výzkumy a ochrana
archeologických památek v Jihomoravském kraji

Archeologie v obydlí rychtáře

Sebranice č. p. 36, okr. Blansko

Bývalý podsedek a rychta v Sebranicích jsou vzácným příkladem dnes v regionu už ojediněle dochované nejstarší vrstvy roubené zástavby. Záchraný archeologický výzkum v památkově chráněném objektu proběhl v souvislosti s celkovou rehabilitací kulturní památky.

Archeologický výzkum doposud doložil osídlení parcely od první poloviny 13. století. Zpočátku byla zřejmě využívána sloupová konstrukce staveb v kombinaci se zahloubenými objekty. Jestli v období 13. a 14. století byla zkoumaná část parcely součástí obytné části vesnické usedlosti, nebo zda se jednalo o víceméně nezastavěný prostor s lehčími stavbami hospodářského charakteru, nelze zatím určit. Od 15. století můžeme doložit prostorovou stabilizaci usedlosti, která se od tohoto období s drobnými korekcemi udržela na stejném místě do současnosti. V této době bylo využíváno roubené konstrukce na kamenné podezdívce. U všech tří po sobě následujících objektů, které předcházely současné stavbě, můžeme doložit vždy několik stavebních fází a úprav, reprezentovaných především nárůstem podlahových úrovní. I když byl objekt několikrát zasažen požárem, nebyla tato událost většinou důvodem k celkové změně dispozice domu. Došlo pouze k úpravě nebo výměně dřevěné roubené konstrukce. Archeologický výzkum doložil rovněž starší dřevěné i hliněné podlahové úrovně stávajícího objektu.

Největší raritou komplexního výzkumu je však existence kroniky s dokonale zpracovanými etnografickými a historickými prameny, popisující dějiny objektu v 18. století, v době kdy dům obýval a zásadně přestavěl rychtář Ondřej Kanýz. Archeologický výzkum zde tak doplnil poznatky o raně novověkém stavebním vývoji domu, o kterých jsme se již dříve dozvěděli ve zmíněné monograficky zpracované kronice sebranického rychtáře.

Záchraný archeologický výzkum byl realizován NPÚ, ÚOP v Brně ve spolupráci s Archaia Brno z. ú.

Foto: Archiv Archaia Brno z. ú.



Stavení, ve kterém tvořila podezdívka s. j. 902 západní stěnu světnice, zaniklo někdy na počátku 17. století zničujícím požárem. Destrukce domu byla rozhrnuta a na jejím povrchu byla vytvořena někdy po roce 1624 novostavba mladšího roubeného domu.



Výkopy při snižování podlah v interiéru domu zjistily kamenné podezdívky roubených staveb několika předcházejících stavebních fází.



V průjezdu domu odkryl archeologický výzkum opakované snahy o zpevnění povrchu.



Podoba sebranické rychty na historické fotografii.



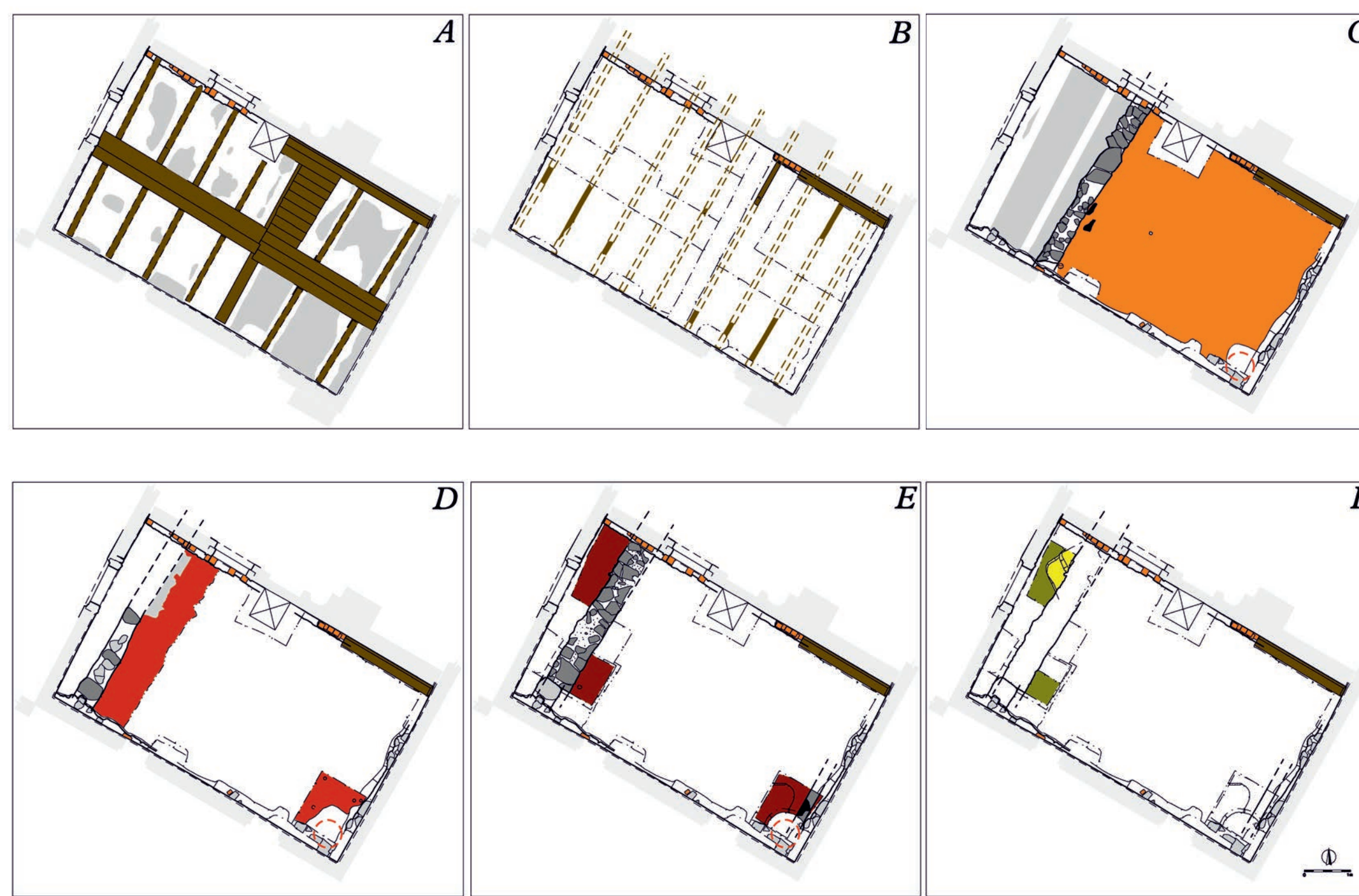
Keramický koníček – dětská hračka z pálené hlíny.



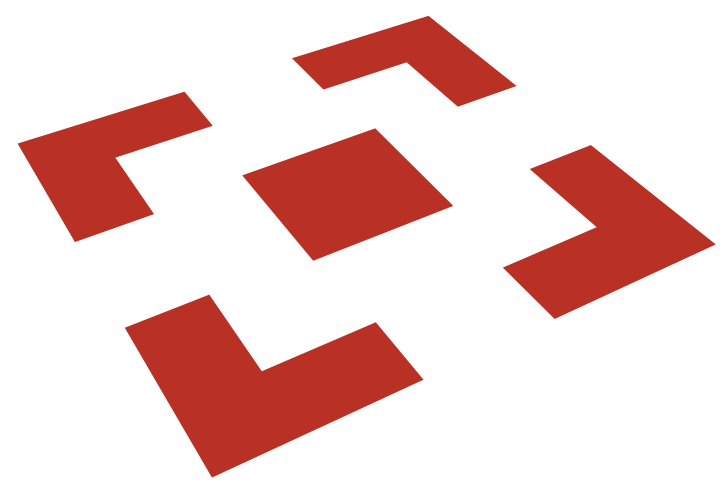
Unikátní nález kamenného sekeromlatu dokládá tradici pohan-
ských pověr. Tzv. „hromové klíny“ byly vlastně náhodně archeo-
logické nálezy a dle pověr měly chránit dům před úderem blesku.



Také prostor dvora byl v minulosti zpevněn dlážděním.



Jednotlivé fáze odkryvu interiéru světnice domu dokládají vývoj od zaniklých staveb až po současnou podlahu.



**NÁRODNÍ
PAMÁTKOVÝ
ÚSTAV**

A co je pod Vaším domem?

Archeologické výzkumy a ochrana
archeologických památek v Jihomoravském kraji

Gotické domy ve městě

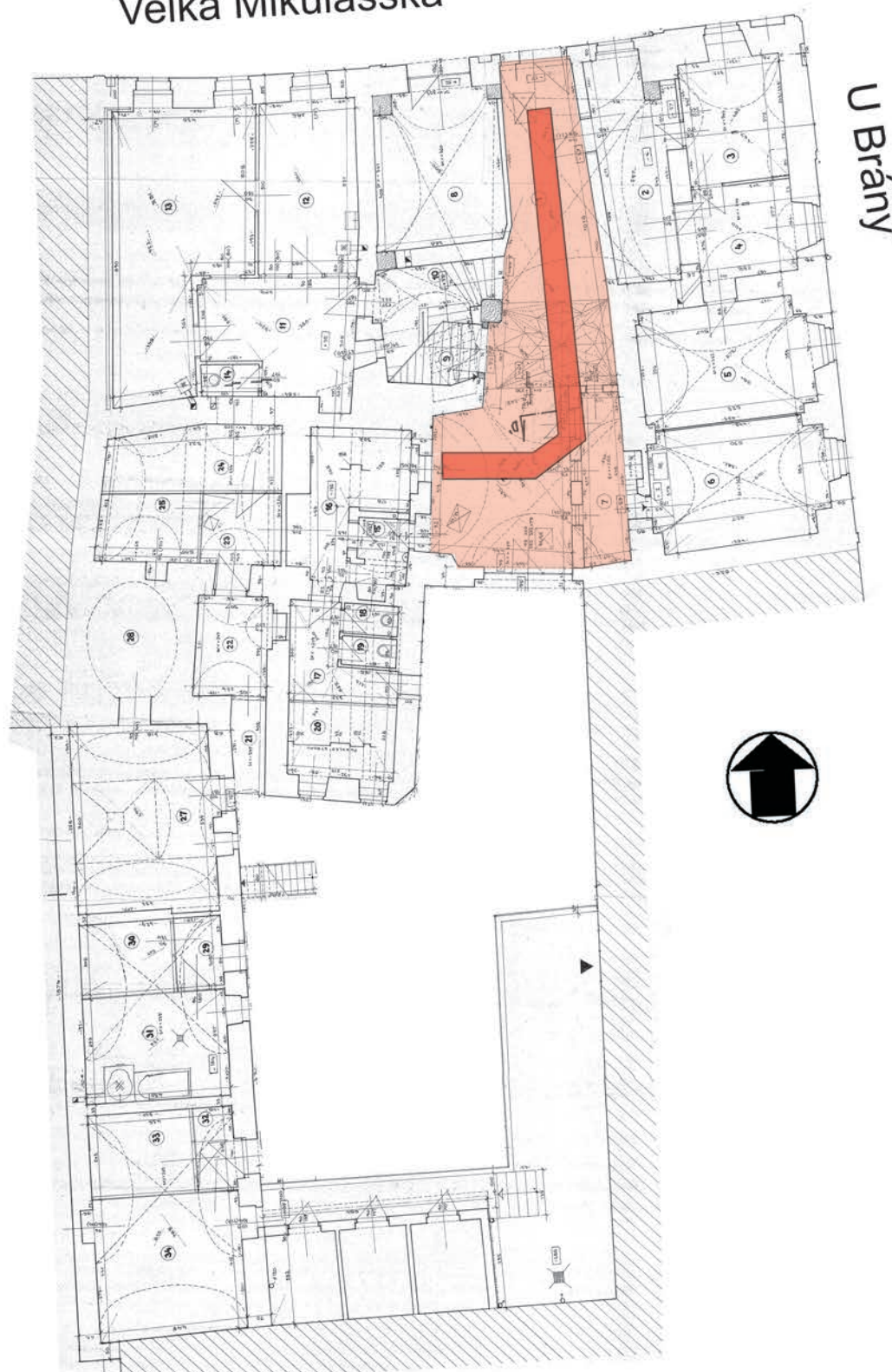
Znojmo, Velká Mikulášská 3, okr. Znojmo

Záchranný archeologický výzkum probíhal v roce 2018 v návaznosti na rekonstrukci domu, zejména se jednalo o výkop kanalizace a stavební úpravy průjezdu. Náročný dům, jehož venkovní vzhled není příliš zajímavý, náleží svou architektonickou hodnotou mezi nejvýznamnější renesanční objekty ve městě. Dům s gotickým jádrem vznikl snad sloučením dvou středověkých parcel. Nejcenější částí je průjezd sklenutý roku 1550 sklípkovou klenbou a zadní roubená komora v patře postavená z trámů pokácených na přelomu let 1512/13. Bylo překvapením, že výzkum v prostoru průjezdu neodhalil žádnou starší zahlobenou dřevohliněnou stavbu. Pod úrovní dnešní dlažby bylo dokumentováno souvrství podlahových úprav, které leželo na pravěké kulturní vrstvě. Nejstarší ze středověkých komunikačních úrovní náleží do 13. století, její propálený povrch a požárová destrukce svědčí o dřevohliněné zástavbě, která byla přítomná v nejbližším okolí a nepřímo její existenci podporují i zachycené sloupové jámy. Při začátcích plochy průjezdu bylo zjištěno, že obě obvodové stěny jsou v základu středověké. V jihovýchodním koutě průjezdu, při uličce U Brány, byl odkryt také novověký vstup do sklepa se schodištěm.



Pohled na dům Velká Mikulášská 3 v průběhu rekonstrukce.

Velká Mikulášská



U Brány

Půdorys přízemí domu s vyznačením průběhu výkopu pro kanalizaci, ve kterém byl zachycen středověký sklep a další gotické základy.



Dokumentovaný výkop kanalizace a snížené úrovně průjezdu v pohledu do ulice.



Dokumentovaný výkop kanalizace a snížené úrovně průjezdu v pohledu do dvora.



Propálený povrch komunikační úrovně ze 13. století a jedna ze sloupových jam.



Požárová destrukce a podlahové úpravy dokumentované na řezu výkopu kanalizace.

Znojmo, Velká Mikulášská 13, okr. Znojmo

Záchranný archeologický výzkum probíhal v roce 2018 v návaznosti na rekonstrukci domu, kdy doprovázel snížení průjezdu, výkopy pro inženýrské sítě a dohled nad vyklizením zásypů stropů a kleneb. V literatuře je dům uváděn jako jeden z nejstarších v městské památkové rezervaci Znojmo a jeho jádro se zaklenutou světnicí při ulici je kladeno do první poloviny 13. století. Stavebně historický průzkum spolu s archeologickým výzkumem odhalily, že se jedná o stavbu vzniklou nejdříve před koncem 13. století. V průjezdu bylo odkryto souvrství středověkých a novověkých podlahových úprav a pod ním masivní zásyp ze 13. století, který zřejmě náleží starší dřevohliněné stavbě. Úzkým výkopem byla zachycena patrně část původní středověké vstupní šíje do suterénu. Torzo nalezeného zděného sklepa naznačuje, že původní dispozice parcely mohla být poněkud odlišná, jelikož zaniklý suterén býval součástí sklepních prostor sousedního domu č. p. 11. Archeologický výzkum na Velké Mikulášské 13 má velký význam z hlediska poznání nejstarší zástavby Znojma, která je pro nás prozatím velkou neznámou. Původní dřevohliněnou stavbu nahradila nejprve zděná komora v týlu parcely a po roce 1360 zde byl vystavěn hloubkově orientovaný dům s průčelím, do něhož byl prolomen gotický portál průjezdu.

Záchranný archeologický výzkum byl realizován NPÚ, ÚOP v Brně ve spolupráci s Archaia Brno z. ú.

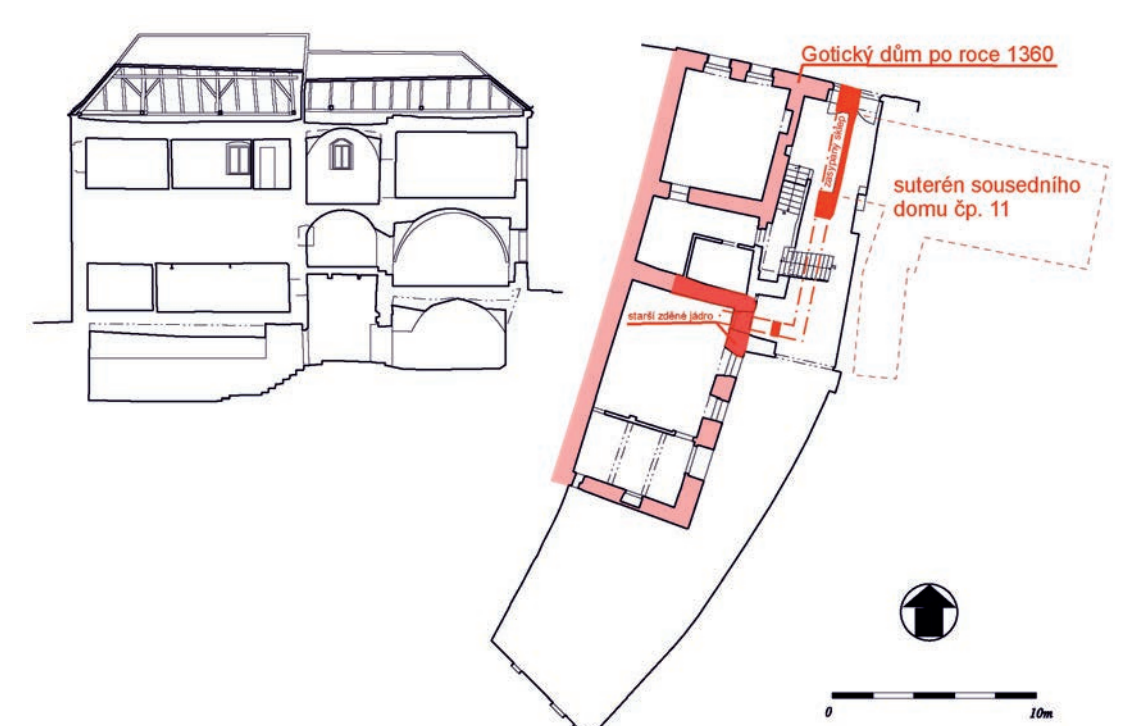
Foto: Archiv Archaia Brno z. ú.



Pohled na dům Velká Mikulášská 13 v průběhu rekonstrukce.



Malá sonda jižní stěny zasypaného sklepa s destrukcí starší dřevohliněné stavby, která je překryta podlahovými úpravami.



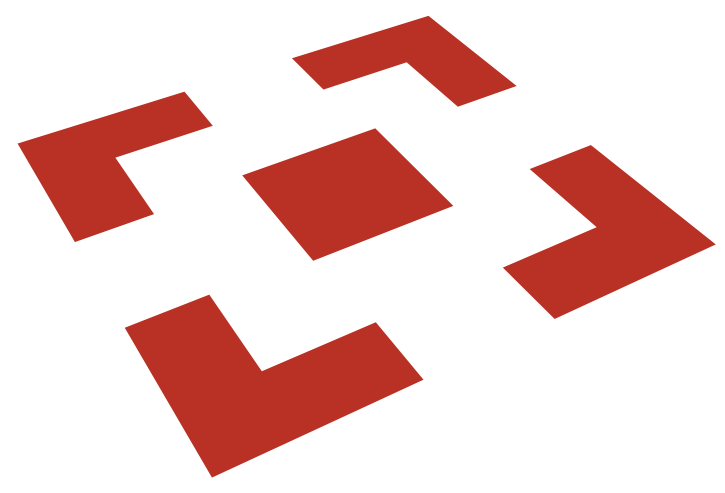
Půdorys přízemí domu s vyznačením průběhu výkopu pro kanalizaci, ve kterém byl zachycen středověký sklep a další gotické základy.



Začištěná koruna jižní stěny zasypaného zděného sklepa



Východní obvodové zdivo komory z přelomu 13. a 14. století protnuté trasou kanalizace.



**NÁRODNÍ
PAMÁTKOVÝ
ÚSTAV**

A co je pod Vaším domem?

Archeologické výzkumy a ochrana
archeologických památek v Jihomoravském kraji

Vesnice ve městě

Dolní Heršpice č. 11, okr. Brno-město

Archeologický výzkum selské usedlosti v Dolních Heršpích probíhal v letech 2014 až 2016 v návaznosti na postupující práce při rekonstrukci domu. Prováděné stavební úpravy zahrnovaly částečné snížení podlah, výkopy inženýrských sítí a odvlhčení. Podoba dnešní usedlosti je výsledkem přestavby staršího domu z doby před polovinou 19. století. Při pohledu na fasádu je patrné zvýšení podlah interiéru o cca 0,5 m oproti ulici, což je způsobeno neustálým navyšováním podlah v souvislosti se záplavami na řece Svatce. Zvýšení terénu činilo za dobu osídlení parcely téměř dva metry.

Po odstranění dosluhující podlahy ve světnici a planýrky pod ní byly odhaleny konstrukce ze starších fází domu. Jednalo se o část jižní, tedy uliční stěny a příčku dělicí interiéru, ke které se přimykala pec. Z hlediska Dolních Heršpic výzkum přinesl řadu zásadních poznatků. Prvním je prokázána přítomnost keramického materiálu z konce 12. století, dalším poznatkem je skutečnost, že západní část vesnice kolem cesty na Moravy byla zastavěna až v pozdním středověku. Samotný dům se od konce 14. století nachází na stejném místě. Jak vyplývá z nálezových situací, nezměnil nijak výrazně svou orientaci a zřejmě ani dispozici. Archeologické terény jsou dobře konzervované ve všech nepodslepených částech heršpických usedlostí. Obdobné situace lze tedy očekávat i u mnoha dalších středověkých vsí v inundačních oblastech.

Záchraný archeologický výzkum byl realizován NPÚ, ÚOP v Brně ve spolupráci s Archaia Brno z. ú.

Foto: Archiv Archaia Brno z. ú.



Podoba usedlosti před započatím rekonstrukce.



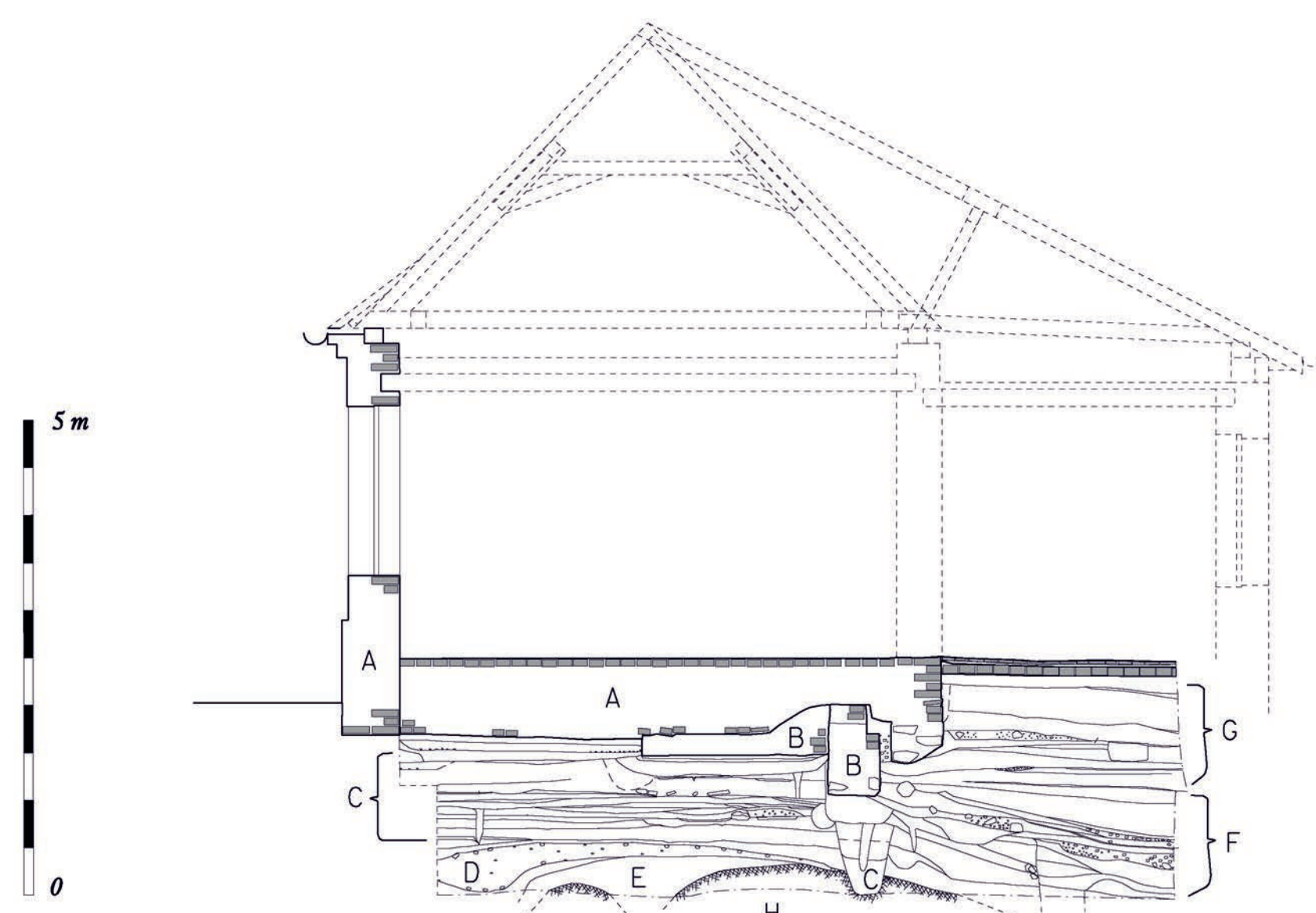
Na výřezu mapy stabilního katastru z 1. pol. 19. století je objekt ještě spojen se sousedním domem č. 12.



V rohu světnice byla odkrytá část nadzemní konstrukce pece staršího domu.



Zjištění o stavebním vývoji domu byla zaznamenána v interpretačním plánu.



Zkoumaná 1,5 m mocná stratigrafie podlahových úrovní sahala až do 14. století. Datování je ale obtížné, neboť nálezy mezi podlahami je poskrovnu.



Digitální 3D model nálezové situace ve světnici domu.