



Dědictví a současnost

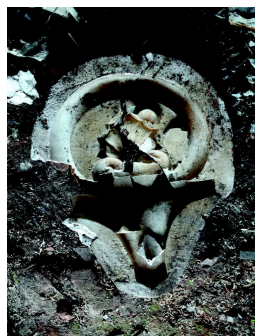
NÁRODNÍ
PAMÁTKOVÝ
ÚSTAV

Významné akce obnovy a nálezy památkové
péče v Jihomoravském kraji

Nálezy zahradních lemavek v Lomnici



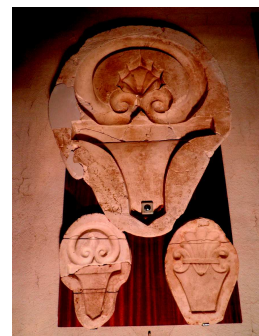
Místo nálezu lemavek (prostor nad žebříkem)



Nálež největší sádrové formy (výška 64 cm)



Soubor jedenácti lemavek po restaurování



Tři sádrové formy po restaurování

Nálezy zahradních lemavek v Lomnici

V červenci 2013 byl učiněn v půdním prostoru nad objektem pece v bývalém zámeckém zahradnictví v Lomnici u Tišnova překvapivý náález.

Ve vrstvě odpadu z předchozího století bylo objeveno množství zlomků terakotových zahradních lemavek a také tři různé sádrové formy, které sloužily k jejich výrobě. Po očištění, kompletaci a restaurování bylo zřejmé, že náález obsahuje jedenáct druhů lemavek.

Zahradní lemavky – fenomén 19. století

K ohraničení a jako optický doplněk květinových záhonů v reprezentačních zahradách panských sídel byly užívány různé materiály. Zprvu k tomu sloužily kameny – křemenné či tufové, cihly a skelná a železitá struska. Ze zahradních materiálů to byly dřevěné lačky podoby šindelů, různé pomalované destičky, kmínky s kůrou. Překřížené pruty z měkkého dřeva, tvořící košíkový efekt, představovaly vedle nízkých keřů ty hlavní způsoby lemování záhonů. Později se uplatnila těžší litina.

Jednoduché lemavky tvaru šindelů z pálené hlíny je možné považovat za předchůdce terakotových lemavek, nalezených v parku Glienicke u Berlína, ať již mají tvar akantového listu, lilie, palmy nebo korálů. Je známo, že tyto terakotové lemavky bylo možno zakoupit v obchodech již od poloviny 19. století.

Německý kníže Hermann von Pückler-Muskau (1785 – 1871), známý tvůrčí zálibou v dotváření zahrad, používal nákladné lemavky z terakoty i litiny s dekorem s alegorickými figurami, zvýrazněné červenou barvou. O velké náročnosti pücklerových lemavek svědčí různobarevné glazování lemavek nejrůznějších listových forem až k lemavkám zhotoveným z porcelánu a majoliky s figurálními motivy.

Vedle znázorňování mořských ulit a mušlí se ve 2. pol. 19. století těšilo velké oblibě užívání ohnivé červené imitace korálů.

Lemavky byly vytvářeny z pálené hlíny, později z cementu i litého zinku. V poslední třetině 19. století se objevuje tendence použít litinu a drát, které dovolovaly bezproblémové zhotovení takřka filigránských lemavek.

Průzkum lemavek u nás

Nález terakotových lemavek v Lomnici u Tišnova inicioval zjištění užití tohoto zahradního prvku i na jiných zámeckých objektech u nás.

Terakotové lemavky se prokazatelně používaly ve Vranově nad Dyjí, dále v Lysicích, v Miloticích, v Kroměříži a v Lednici.

Zjištění potvrzují, že se u nás používaly i lemavky litinové (Lednice, Hluboká nad Vltavou, Jindřichův Hradec – zahrada Landfrasovy vily) a také betonové (Jindřichův Hradec u kostela sv. Kateřiny).

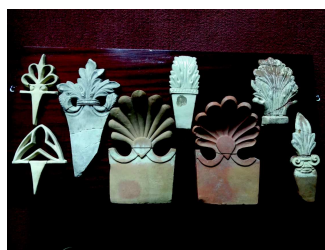
V zámeckém parku v Lednici a v zahradě u Landfrasovy vily jsou litinové lemavky používány dodnes. Nově najdeme terakotové lemavky v zámecké bylinkové zahradě ve Vranově nad Dyjí.

Text a foto: Ing. Dagmar Fetterová

Zdroj: *Gartendenkmalpflege, Heft 1, Berlin 1984*



Jindřichův Hradec, Landfrasova vila, litinové lemavky



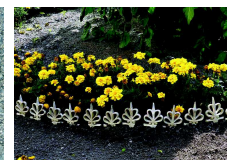
Soubor terakotových lemavek z různých památkových objektů umístěný v expozici oranžerie v Lomnici u Tišnova



Jindřichův Hradec, Landfrasova vila, litinové lemavky



Hluboká nad Vltavou, litinová lemavka



Vranov nad Dyjí, terakotové lemavky



Vranov nad Dyjí, terakotové lemavky



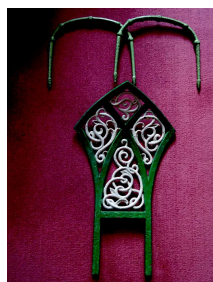
Lednice, litinové lemavky



Lednice, litinové lemavky na zahradním parteru



Lysice, terakotové lemavky lemující květinový záhon



Kroměříž – Podzámecká zahrada, dva typy litinových lemavek



Muskau, Německo, litinová lemavka



Muskau, Německo, terakotová lemavka