



NÁRODNÍ
PAMÁTKOVÝ
ÚSTAV

Dědictví a současnost

Významné akce obnovy a nálezy památkové
péče v Jihomoravském kraji

Obnova obchodních prostor Masarykova 4, Brno

Činžovní dům zapsán v ÚSKP, r. č. 48246/7-7561

Secesní nájemní dům s jednoduchou výzdobou uličního průčelí, realizace 1910, projekt Maxim Monter. Obchodní prostory jsou situovány v suterénu, přízemí a patře. Suterén je propojen s přízemím přímým dřevěným schodištěm, přízemí je propojeno s patrem dřevěným lomeným schodištěm.

Původní obchodní prostory byly později (až po realizaci objektu 1910) dispozičně upraveny tak, že před vstupem do obchodních prostor byla výkladní zvětví a vchodové dveře do obchodních prostor byly situovány kolmo k uličnímu průčelí. Tato úprava umožnila zvětšení prezentační plochy výkladců. Obklad pod výkladci byl proveden z černého opakního skla, slinutou hladkou keramikou probarvenou dlažbu zvětví (střed z červených dlaždic, bordura ze žlutých dlaždic) provedla firma J. Lichtenstern a sp. z Brna. V zvětví vstupu do domu se nachází torzo slinuté reliéfní keramické dlažby (smetanové bílé osmihrany v kombinaci se čtverci s motivy kříže), kterou provedla brněnská firma B. Fischmann a co. Torzo dlažby bylo doplněno litém teracem v růžovém odstínu. Na konstrukce rámu výkladců bylo použito ocelových válcovaných profilů; ocelové zasklivačské lišty, výkladce a ocelové vstupní dveře byly opatřeny mosaznými madly. V celé délce průčelí byla instalována markýza na nůžkových konzolách. Ve vstupech a výkladcích byl realizován pohled z ocelového roštu a skleněných výplní. Průčelí galerie bylo komponováno horizontálně. U posuvných mechanismů vnitřního zasklení výkladců byla použita kulíčková ložiska.

1. etapa: Sanace vlhkého zdiva, realizace hygienického zázemí, nových elektroinstalací, ZTI, VZT (PD 4/2013, ZS 5/2013).

V nádvoří byla odkopána zemina, zkontrolována hydroizolace; k vnějšímu líci obvodového zdiva přiložena nová fólie a provedena drenáž se zaústěním do kanalizace; v suterénu a přízemí byly odsekány vlhké omítky, odstraněna zvětví zdící malta; v suterénu byly provedeny SDK předstěny s odvětráním u spodních a horních hran; v přízemí byly odstraněny omítky nahrazeny sanačními omítkami; ve dvorní části byl obnoven anglický dvorek, nový byl odkanalizován. Větrání v suterénu a v přízemí bylo zajištěno přetlakové s výdechy pod stropy, potrubí pro odpadní vzduch bylo vyvedeno nad střechu domu.

2. etapa: Oprava obchodních prostor – repase vloh, dřevěných prvků v interiéru, oprava vytápění (PD 10/2012, ZS 5/2014)

Bylo šetrně demontováno kování výkladců a odstraněny nesoudržné vrstvy povrchových úprav výkladců. Poté byly odstraněny a pasivovány korozní produkty (žádný prvek netrpěl výraznou povrchovou ani spárou korozí), vyjmuty staré tmely, byl nahrazen nepůvodní spojovací materiál, interiérová křídla výkladců v parteru, exteriérová výplně horizontálního výkladce na galerii a křídla vstupních dveří byly zaskleny izolačním sklem, kovové prvky byly natřeny v odstínu slonová kost světlá. Z prostorů výkladců byly do interiéru obchodních prostor provedeny průvrtníky.

Nůžkové mříže byly zhotoveny nové tak, aby byly původní vodící mechanismy využity, mříže byly opatřeny nátěrem v odstínu shodném s odstínem rámu výkladců.

Kovový rastr se skleněným pohledem byl obnoven obdobným způsobem jako kovové konstrukce výkladců. Profilovaný obklad (z masivního smrkového dřeva) kolem galerie v obchodním prostoru byl na místě očištěn, přetmelován; provedeno fládování a vzhledu dub dle předpokládaného původního provedení.

U zábradlí na galerii bylo z kovových prvků z tyčoviny a pásoviny odstraněno několik vrstev nátěrů, prvky byly pasivovány a opatřeny šedým matným nátěrem. Dřevěné madlo bylo demontováno, vycoušeno, namořeno, opatřeno tvrdým voskovým olejem a osazeno na kovovou konstrukci zábradlí.

Dřevěné přímé schodiště (dubové stupně) s postranním zábradlím v horní části bylo na místě přebroušeno, byly doplněny chybějící prvky (zábradlí s mosaznými konzolami, části dřevěného sloupku), dřevěné prvky byly namořeny v odstínu mahagon a povrchově upraveny tvrdým voskovým olejem. Na jednotlivých schodech byla obnovena mosazná oka na mosazné tyče, byl položen nový koberec.

Po obou stranách schodiště byla u dřevěného obkladu a skříňových sestav vyspravena lokálně poškozená místa, po přebroušení byl obklad namořen a finálně upraven polyuretanovým lakem na vodní bázi.

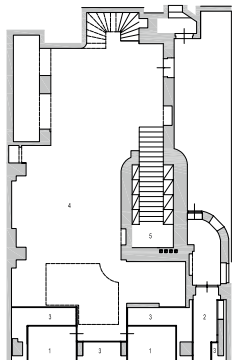
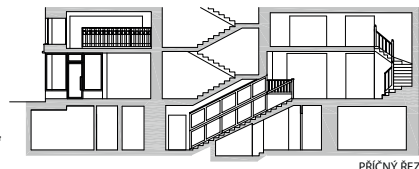
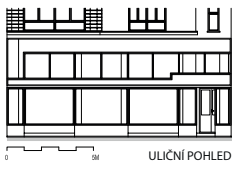
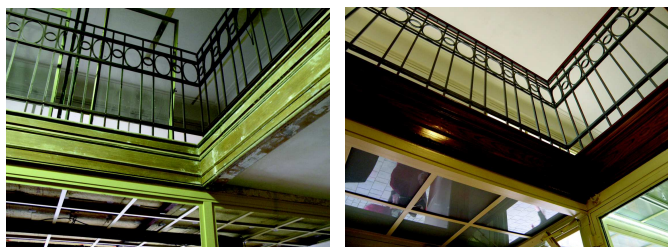
U lomeného dřevěného schodiště byla demontována nepůvodní desková konstrukce kotvená na sloupcích, dále byly odstraněny nesoudržné vrstvy povrchových úprav na zábradlí a na stupních, provedeny výsprávky lokálně poškozených míst, stabilizovány uvolněné stupně na schodišti. Všechny prvky schodiště a zábradlí byly poté vycoušeny a povrchově upraveny: zábradlí opatřeno nátěrem v hnědočerveném odstínu, schodišťové stupně namořeny, opatřeny tvrdým voskovým olejem. Ke hranám stupňů byly shora přišroubovány ocelové pásy.

Litvinové radiátory byly na místě natřeny v odstínu slonová kost a byly začleněny do otopné soustavy obchodních prostor.

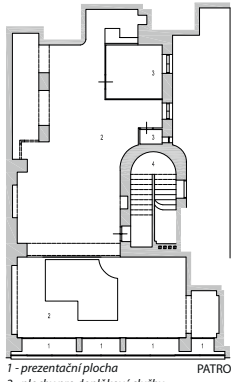
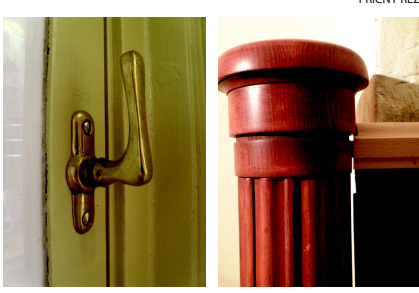
Do zprovozněného původního mechanismu byla osazena textilní markýza.

Označení provozovny bylo realizováno na uličním průčelí skleněnými tabulemi v ocelovém rámu v provedení barevnosti dle vizuálního stylu firmy (červená, černá, bílá).

Autor textu: Ing. arch. Bohdana Procházková



- 1 - zvětví obchodních prostor
- 2 - zvětví společných prostor domu
- 3 - prezentační ploch
- 4 - prodejna
- 5 - vstup do prodejny



- 1 - prezentační plocha
- 2 - plochy pro doplňkové služby
- 3 - zázemí prodejny
- 4 - společné prostory domu

