

Dědictví a současnost

NÁRODNÍ
PAMÁTKOVÝ
ÚSTAV

Významné akce obnovy a nálezy památkové
péče v Jihomoravském kraji

Fasády zámku v Miroslavi Od gotiky k renesanci



Rekonstrukce zámku v Miroslavi (2014 – 2015) zahrnovala celkovou stavební obnovu jihovýchodního a jihozápadního křídla, části obytné věže, vstupního hradebního úseku a obou vnitřních nádvoří. Souběžně se stavebními pracemi byla prováděna operativní dokumentace, která tak navázala na menší průzkumy prováděné v předchozích letech.

Bylo zachyceno množství překvapivých nálezových situací, jež významně obohatily dosavadní znalosti o stavební historickém vývoji zámku, jeho podobě a vyzdobě, a explicitně i o jeho využití v jednotlivých historických etapách.

• První zmínka o tvrzí v Miroslavi pochází z roku 1386. Až do roku 1509 patřila příslušníkům rodu z Myslibořic, později s přízviskem z Miroslavi. Kromě obytné věže zůstaly z tohoto období zachovány části nejstarších objektů ve spodních partiích jihovýchodního křídla a jižní spojovací části. Odkryty zde bylo několik způsobilých gotických úprav fasád (obr. 1 a 2).

• Výraznou přestavbou areál procházel ve 20. – 30. letech 16. století. Na novém reprezentačním sídle Valeckých z Mírova (1509 – 1569) byla užitá řada vizuálně působivých formálních prvků – arkýře na kamenných krakorcích, profilovaná kamenná ostění oken, různé typy malovaných okenních paspart a nároží (obr. 3 až 6).

• S podobným cílem byly vedeny úpravy v 80. letech 16. století za Hodických z Hodic (1569 – 1621). Křídla byla zvýšena o horní patro a fasády byly vyzdobeny sgrafity s iluzivními okenními šambránami, římsami i nárožními armováním (obr. 7).

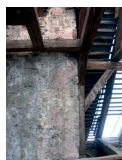
• Za doby držení zámku premonstráty z kláštera v Louce u Znojma (1665 – 1784) došlo především k několika úpravám interiérů – doloženy jsou dispoziční zásahy, malířská vyzdobení místností a přestavba obytné věže na sýpku s mansardovou střechou. Nové fasády byly hladké, tvar korunních říms se zachoval ve fragmentech.

• Působivé byly rovněž úpravy interiérů z 19. století (Hopfenové, 1824 – 1893), vnitřní vyzdobení místností měla především upomínat na starobylost sídla. Do vnější podoby křídla se promítlo zvětšení oken, fasády byly opět řešeny bez architektonické vyzdobení.

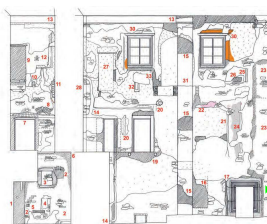
Autor textu: **Mgr. Lenka Šabatová**



Obr. 1 – Prvky původního řešení obytné věže – šterbinová okénka s hlazenými paspartami, nárožní armování, 14. století



Obr. 5 – Části schodového stupně užitě druhotně v zadlivce zrušeného vřetenového schodiště, provedené v koutě při vnitřní fasádě jihozápadního křídla, 20. léta 16. století

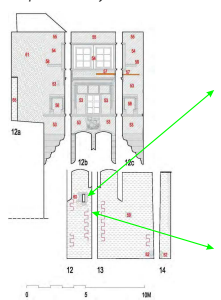


Rekonstrukce schodového stupně vřetenového schodiště

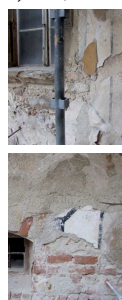
Obr. 6 – Odkryté goticko-renašanci okénko na vnitřní fasádě jihovýchodního křídla, 20. léta 16. století



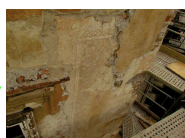
Obr. 2 – Gotická úprava fasád pod jižním arkýřem a na bývalé vstupní bráně ve východním hradebním úseku, 15. století



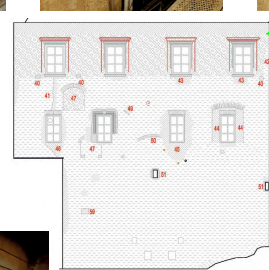
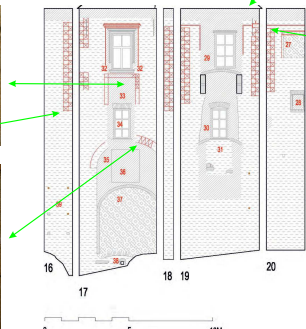
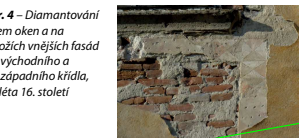
Obr. 3 – Mladší lineární vyzdobení paspart nových oken obytné věže, 20. léta 16. století



Obr. 7 – Renašanci sgrafitová vyzdobení v horních patrech vnějších i vnitřních fasád, 80. léta 16. století



Obr. 4 – Diamantování kolem oken a na nárožích vnějších fasád jihovýchodního a jihozápadního křídla, 20. léta 16. století



LEGENDA
ZVOJ KAMENNÉ
ZVOJ SVĚTLÉ
ZVOJ ČERNÉ
KAMENNÝ PRŮEK
DŘEVĚNÝ PRŮEK
ČERNÁ PLETLA