



Digitalizace fondů NPÚ



lily z šedesátých let 20. století - původní, často ještě rukou psané seznamy kulturních památek, tzv. evidenční listy s fotografií památky (obr. 1, 2) a další dokumentace, jako mapové zákresy, výpisy listů vlastnictví či rozhodnutí ministerstva kultury o prohlášení za kulturní památku.

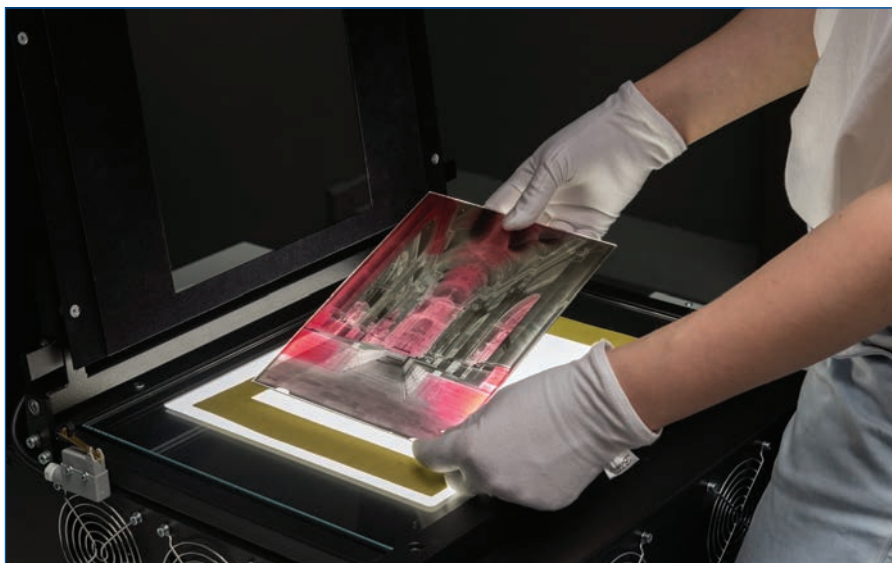
Druhou částí projektu je zřízení dvou specializovaných digitalizačních center, ve kterých jsou na špičkových strojích bezkontaktně skenovány části historických dokumentů – negativů, fotografií, historických plánů i grafických sbírek mobiliárních fondů hradů a zámků ve správě NPÚ.

První z pracovišť, Centrum fotografie, je zaměřeno na mimořádně ohrožené unikátní historické fotografie a skleněné negativy z počátku 20. století, ze sbírky fotografické dokumentace NPÚ. Její základ tvoří sbírka Státního fotoměřického ústavu, která však byla postupně rozšiřována činností pracovníků NPÚ i nákupy, odkazy a dary.

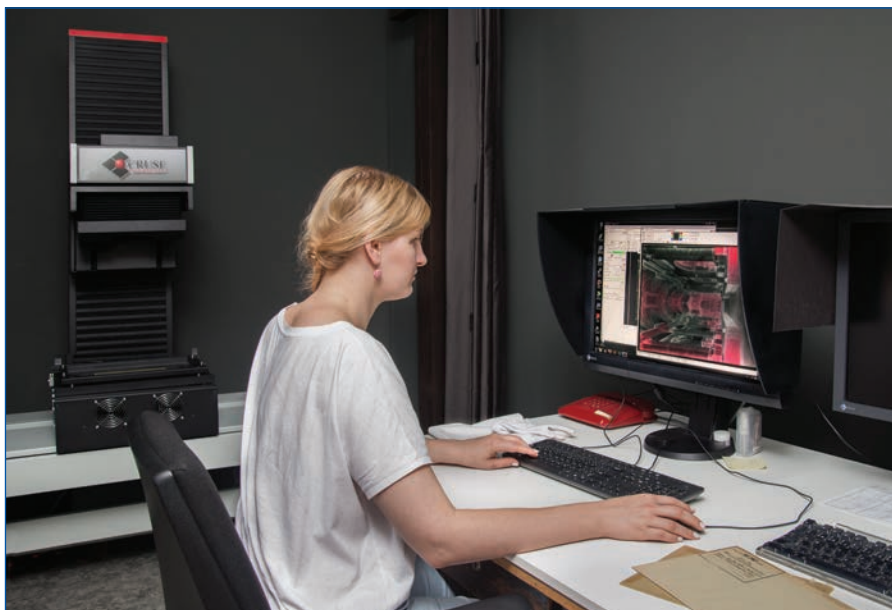
Pracoviště je vybaveno individuálně konstruovaným skenerem Cruse (obr. 3, 4), určeným pro zpracování historických skleněných negativů s vysokým tonálním rozpětím světla a stínů. Skener snímá obraz pomocí speciálně konstruovaných objektivů a pracuje s prosvětlovacím boxem na bázi LED diod. Samozřejmostí

<p>12. Zhodnocení o kulturní politické význam památky, zdůvodnění ochrany: <i>Nejvýznamnější romantologický sámek v českých a moravských bohatých skřítních. Čaroděj se celý areál stavovské ochrany pěstuje všemi romantickými prvky.</i></p>	<p>15. Odkaz na literaturu: <i>Průběh: Soupis Č. 22 str. 69 - 97. Selská škola str. 131-132. Selská škola a školy XII str. 127 a 131 Speciální literatura: <i>E. Janda a kol.: 1977, 1978, 1979, 1980</i></i></p>
<p>13. Stav zachování památky a příp. návrhy opatření: <i>Dobry stav, stále udržováno</i></p>	<p>16. Odkaz na fotografickou dokumentaci: <i>Průběh: 1977, 1978, 1979 (vše do foto) 1980, 1981 (vše do foto)</i></p>
<p>14. Důležitější i současný způsob využití a příp. návrhy opatření:</p>	<p>17. Odkaz na měřičku a jinou dokumentaci: Selská škola str. 128 Typový plán Územní plány: Koutsko, Vozna a kol.: Hluboká, Vel. Pátek III str. 57 <i>Průběh: 1977, 1978, 1979 (vše do foto) 1980, 1981, 1982, 1983 (vše do foto) 1984, 1985, 1986, 1987, 1988, 1989, 1990, 1991</i></p>
<p>20. Poznámky, záměry změn a doplňků: <i>Upraveno M. P. 1983/4 - 12. 07. 1983/4, nově stanoveno, že park se udržuje podle 4. územní plány. Upraveno od památkové ochrany částí zemědělského parku rozlohou cca 300/149 km², Hluboká nad Vltavou o výměře cca 4,830m² (o stanovení se nejméně) - důvodem a základem potřebného zájmu pro mateřskou školu která se má v rámci volnočasového programu konat přechodnou školou zvláštní školy. <i>Jaroslav Křivánek, 2. 12. 1987</i></i></p>	<p>18. Evidenční list zpracoval (jméno, datum, podpis): Dr. J. Janda</p>
	<p>19. Záznam doplňkových listů:</p>

Obr. 2 Zadní strana téhož evidenčního listu.



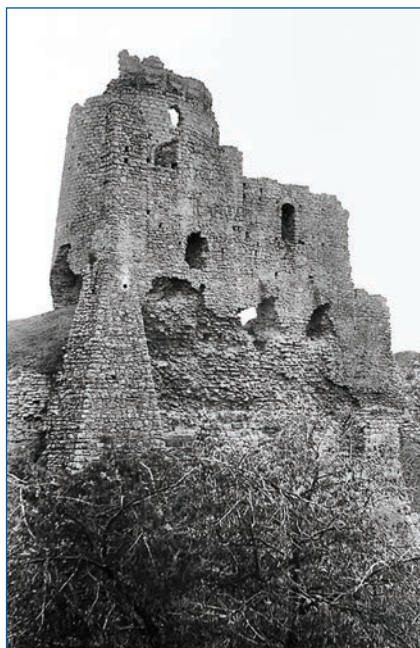
Obr. 3 Skleněný negativ je vkládán do skeneru Cruse, foto J. Slavíček.



Obr. 4 Skleněný negativ je následně upravován v grafickém editoru – veškeré vybavení bylo hrazeno z projektu, foto J. Slavíček.



Obr. 5 Zřícenina hradu Michalovice – sken skleněného negativu z r. 1893 zhotovený na běžném skeneru.



Obr. 6 Fotografie po úpravách skenu ze skeneru high end třídy.

je přesná barevná kalibrace celého procesu a jeho standardizace pomocí ICC profilu. Skener je natolik citlivý, že umožňuje záchranu negativů, jejichž obraz je již téměř nečitelný (obr. 5, 6).

Centrum fotografie bylo v rámci projektu vybaveno také vysoce kvalitním fotoaparátům Canon EOS 5D MARK III (22MPx), který umožní snímání nepřenositelných velkoformátových předloh (nástropní a nástěnné malby, pevně nainstalované tapiserie, malířská díla, atd.) z krátké vzdálenosti, s pomocí speciálních širokouhlých TS objektivů, umožňujících provést restituci linií (obr. 7). Tělo fotoaparátu je doplněno makroobjektivem o ohniskové vzdálenosti 100 mm pro snímání nejmenších podrobností (např. signatur) u dobře přístupných předloh a dvěma zoom objektivy (24–70 mm a 70–200 mm) pro snímání detailů nebo i celků nástropních maleb ve velké výšce (např. fresky v klenbě katedrály, atd.).



Obr. 7 Nástropní malba na zámku v Bučovicích, foto G. Čapková.

Druhé pracoviště je zaměřené na digitalizaci plánové, grafické, stavebně historické a restaurátorské dokumentace (obr. 8). Velkoplošný A0 stolní skener se snímací plochou 91,5 x 127 cm umožňuje postupně snímat i předlohy mnohem větších formátů, jejichž dílčí části lze pak v grafickém programu spojit a upravit. Využíván je především na snímání plánů a grafik z mobiliárních fondů zámků.

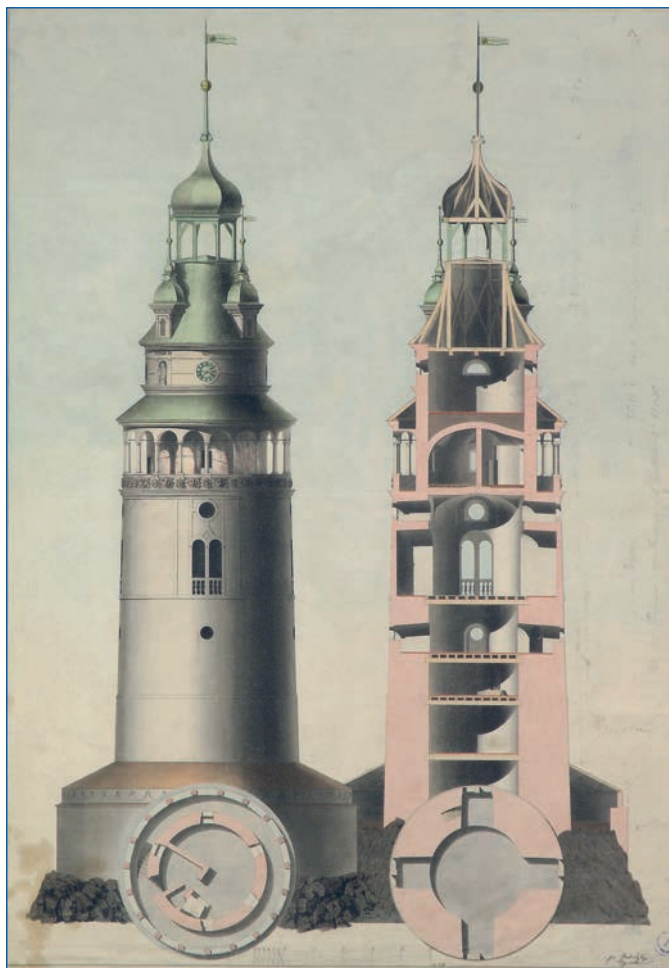
Projekt Digitalizace fondů NPÚ, reg. č. CZ.1.06/1.1.00/17.09397, byl realizován za finanční spoluúčasti Evropské unie a Evropského fondu pro regionální rozvoj v rámci 17. výzvy Integrovaného operačního programu, v souladu s myšlenkou celoevropského trendu podpory elektronizace a digitalizace státní správy. Projekt byl schválen koncem října minulého roku. Projekt s celkovými náklady 21,4 milionů korun získal začátkem listopadu 2014 dotaci ze strukturálních fondů ve výši 18,2 milionů korun. Jeho realizace byla dokončena 30. listopadu 2015.



Obr. 8 Skenování historického plánu → na velkoformátovém skeneru, foto A. Pavličková.



Obr. 9 Praha, průhled Štupartskou ulicí, fotograf Jaksch, nedatováno (počátek 20. století), skleněný negativ 9 x 12 cm.



Obr. 10 Sken plánu zaměření zámecké věže v Českém Krumlově, Fr. Pabutzky, 1832, kolorovaná kresba tuší.



NÁRODNÍ
PAMÁTKOVÝ
ÚSTAV



MINISTERSTVO
KULTURY