

# ARCHEOLOGICKÉ PRACOVNÍŠTĚ ÚOP V LOKTI

Naše archeologické pracoviště zajišťuje záchranné výzkumy na Státním hradě Bečov nad Teplou, na zámčích Kynžvart a Valeč. Také se dlouhodobě zabýváme archeologickou interpretací digitálního modelu krajiny za účelem identifikace nových archeologických památek nebo přesnějšího poznání památek již známých. Niž představujeme několik aktuálních výzkumů.

**1** S technickou podporou společnosti ZIP, o.p.s. zajišťujeme významný záchranný archeologický výzkum při rekonstrukci barokního theatronu, který je součástí areálu státního zámku Valeč v Čechách. Rekonstrukce bude dokončena v roce 2022. Výzkum se zaměřuje na poznání konstrukčního pojetí stavby a doklady, týkající se způsobu jejího využívání.



Celkový pohled na barokní theatron státního zámku Valeč před zahájením rekonstrukce. Autor: F. Prekop



Ilustrativní fotka z průběhu exkavace. Díky výzkumu jsme odhalili původní vodní prvky theatronu. Autor: F. Prekop



Fragmenty soch, které byly součástí plastické výzdoby theatronu. Autor: F. Prekop

**5** Probíhá dlouhodobý průzkum historické kulturní krajiny Krušnohoří a dlouhodobé ověřování digitálního modelu reliéfu s důrazem na detekci, interpretaci a evidenci historických báňských děl. V roce 2020 byly ověřovány vodohospodářské příkopy v jáchymovském revíru. Na řadě míst byly dokumentovány dobře zachovalé terénní reliкty.

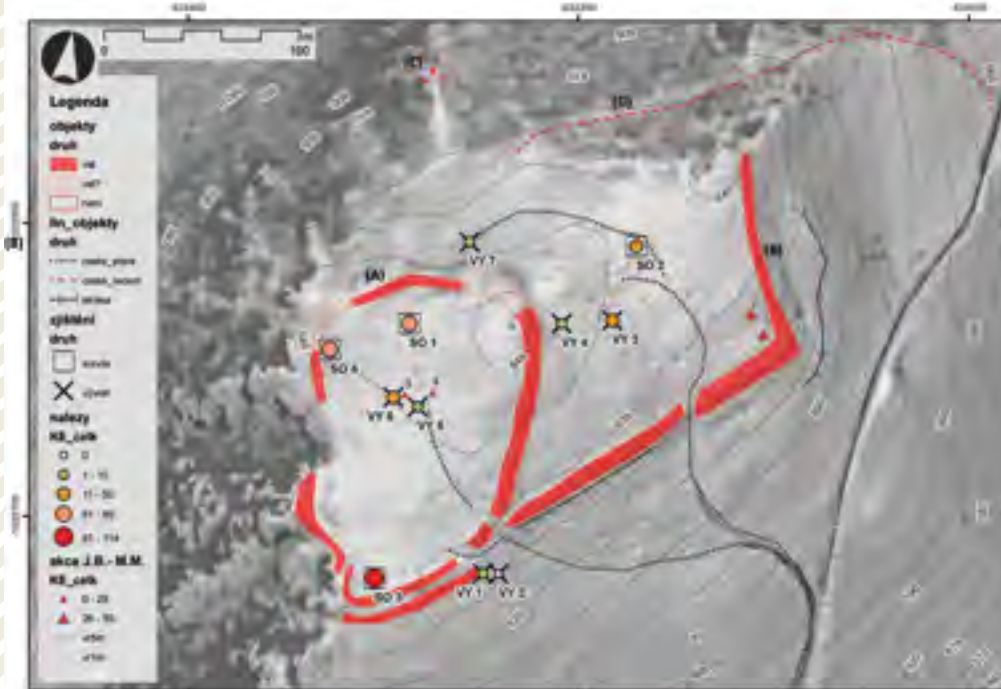


Mapa rozsahu dokumentovaných vodních příkopů jáchymovského revíru. Plnou čarou zachovalý vodní příkop nebo jeho zemní těleso, přerušovanou zcela zaniklý příkop, černou přerušovanou vedení vody štolou. O. Malina, 2020. Podkladová data: World Topo Map



Vodní přivaděč pro jáchymovský důl Svornost nedaleko Neklidu. Foto: O. Malina, 2020

**2** V roce 2021 jsme rovněž dokončili publikaci nově objeveného výšinného sídliště, které se nám podařilo objevit v r. 2018. Nachází se na vrchu Čerták u Sovolusk a jedná se o dosud nejzápadněji položené výšinné ohrazené sídliště z období pozdní doby halštatské, které lze přiřadit do sídelního okruhu mocenského centra Vladař. Objevené hradiště je dvoudílné a zaujímá vrchol výrazného pravobřežního meandru řeky Střely. Terénní průzkum, společně se začištěním existujících vývratů, přinesl více než 500 fragmentů pravěké keramiky.



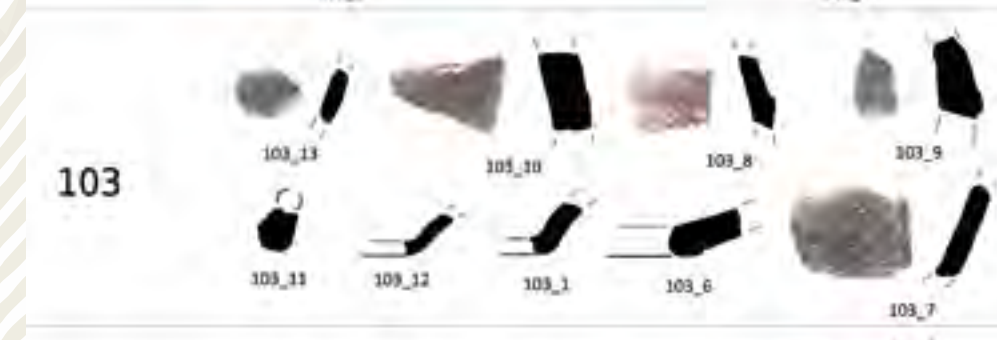
Plán zjištěného vrchu Čerták u obce Sovolusky. Kromě dvojice valů jsme zaznamenávali také místa výskytu pravěké keramiky, která odpovídá období pozdní doby halštatské. F. Prekop



Jihozápadní okraj vnitřního ohrazení vrchu Čerták. Jedná se o místo s nejlépe dochovanými relikty opevnění. Autor: F. Prekop

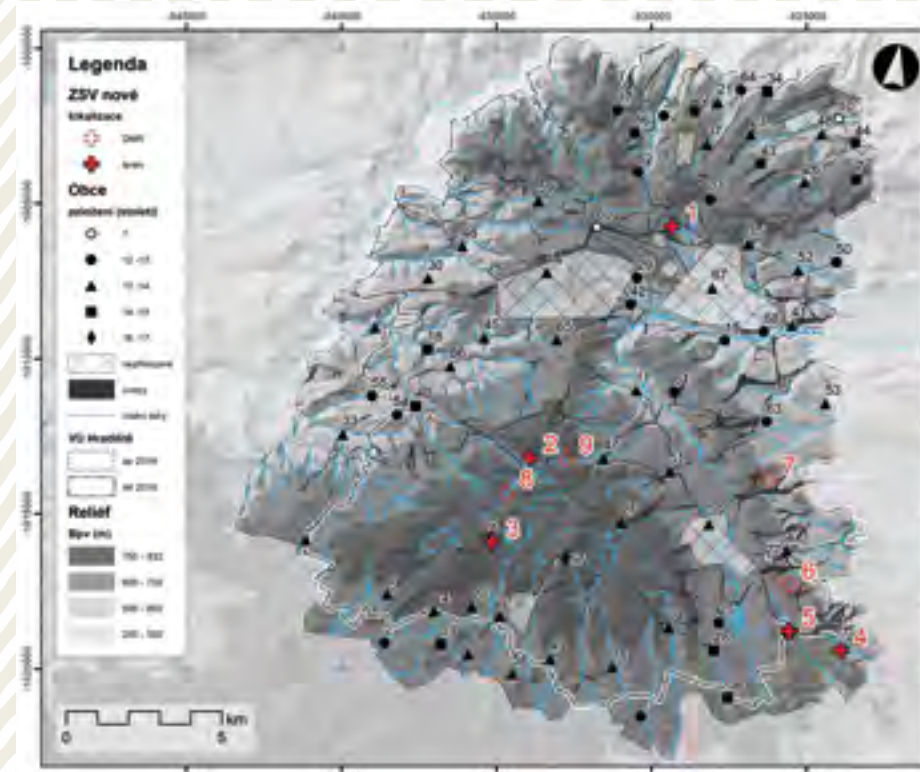


Snímek z bezpilotního letounu v ose pohledu Čerták a vrchu Vladař, významného mocenského centra pozdní doby halštatské. Autor: F. Prekop



Vrch Čerták, výběr pozdní halštatské keramiky. Číslo udává označení identifikovaných stratigrafických jednotek. Dokumentace provedená laserovým profilovačem (tzv. LAP). Autor: F. Prekop

**3** V roce 2020, potažmo 2021, byl dokončen tříletý projekt na vyhodnocování archeologického potenciálu vojenského újezdu Hradiště v Doupovských horách. Kromě Národního památkového ústavu se na výzkumu podíleli také odborníci z Katedry archeologie Západočeské univerzity v Plzni a Ústavu archeologické památkové péče severozápadních Čech, v.v.i. Díky skvělé spolupráci se správou vojenského újezdu Hradiště bylo možné provést také dílčí terénní výzkumy vybraných lokalit. Celkem se podařilo nově lokalizovat 9 zaniklých středověkých vesnic a 5 z nich ověřit výzkumem. Projekt jasně ukázal Doupovské hory coby oblast se specifickými přírodními podmínkami a velmi neklidným průběhem jeho kolonizace.



Rozsah známého osídlení území vojenského újezdu Hradiště v Doupovských horách. Námí zjištěné lokality jsou značeny červeně. Veškeré osídlení zaniklo nuceným vysídlením letech 1952 a 1953. Sestavil: F. Prekop

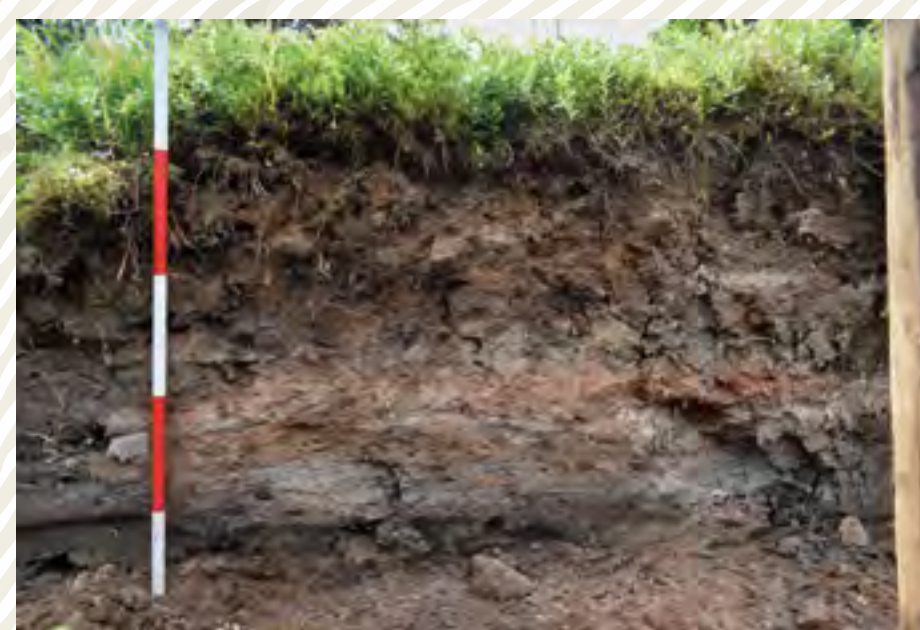


Doupovsko, výběr keramiky z výzkumu 2018–2020. Pořadová čísla odpovídají číslování lokalit celkového plánu. Sestavil: F. Prekop



Panoramatický snímek intravilánu obce, objevené na katastru Valeč (lok. č. 5) z doby povrchového průzkumu 13. března 2020. Autor: F. Prekop

**6** Probíhá záchranný archeologický průzkum v Blatenském příkopu, procházejícím generální rekonstrukcí. Vybavení dožilé konstrukce a výplňových sedimentů odkrylo řadu zajímavých profilů sedimentačních souvrství a na několika místech pravděpodobně i původní dno s nejstaršími sedimenty. Za pozornost stojí i odkryté armování břehů velkými kameny.

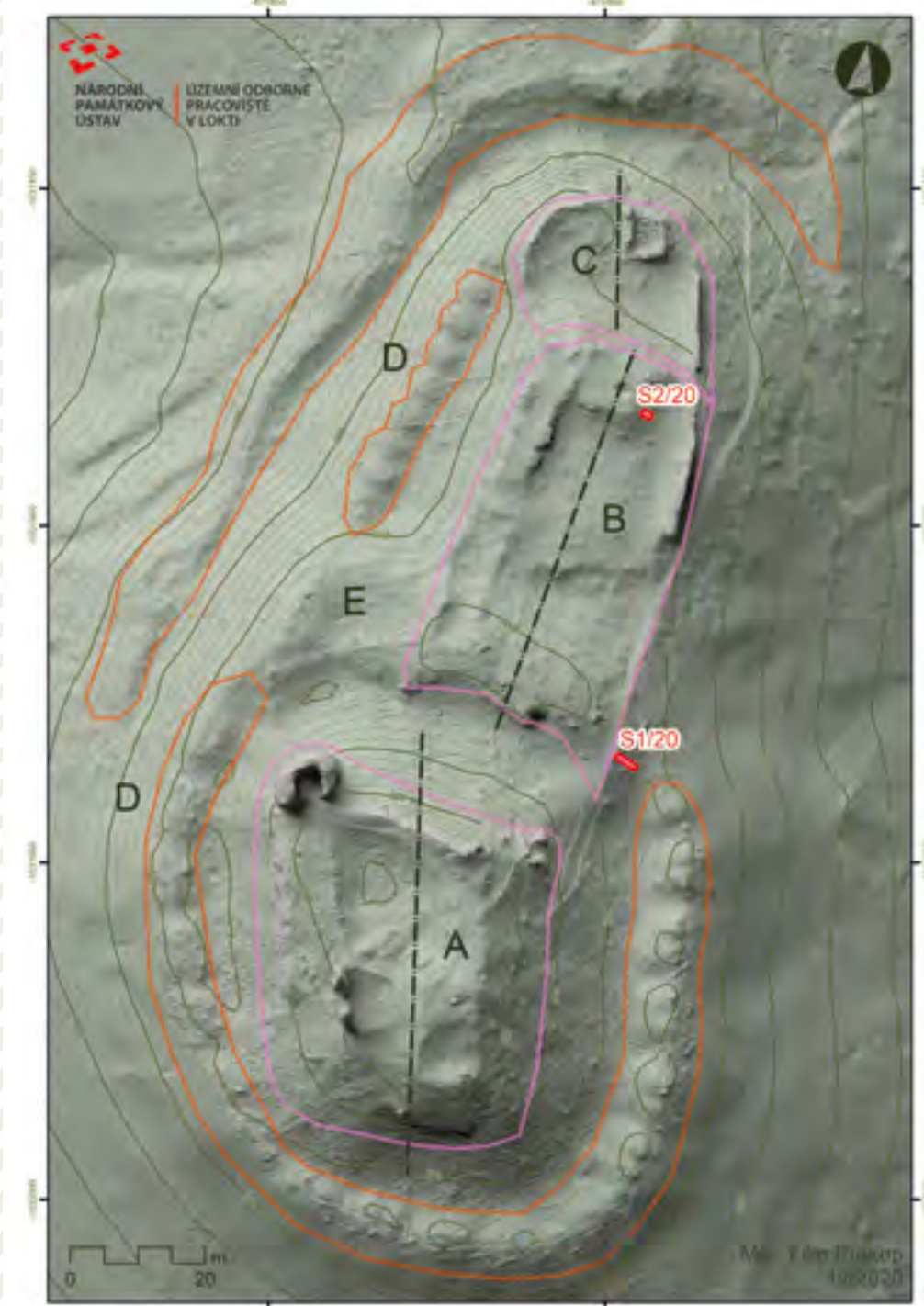


Blatenský příkop u Kozích seřů těsně nad Horní Blatnou, ukázka začištěného armování břehů odkryté stavbou. Foto: O. Malina, 2021



Blatenský příkop u Kozích seřů nad Horní Blatnou, ukázka sedimentačního profilu odkryté stavbou. Červené souvrství souvisí pravděpodobně s úpravou železných hematitových rud těžených na nedalekém bludenském ložisku. Foto: O. Malina, 2021

**4** Kúrovcová kalamita a její následná likvidace nás v závěru roku 2020 přivedly k jedné z největších hradních zřícenin Karlovarského kraje – hradu Kynžvartu. V důsledku nově vzniklé mýtiny došlo k několika vývratům, které si vyžádaly nutnost provedení revizního archeologického výzkumu. Ten přinesl první stratifikovaný soubor movitých nálezů sahající od 17. století až po období samotného založení hradu na přelomu 12. a 13. století. Hrad je specifický několika razantními stavebními proměnami. První etapa, za držení hradu mocným ministeriálním rodem, pány z Hartenberku, skončila před rokem 1349. V té době byl hrad dobyt chebskými vojenskými silami s podporou Karla IV., jenž následně zakázal i jeho obnovu. K té došlo až za vlády jeho syna Václava IV., okolo roku 1398. Po výměně mnoha držitelů hrad definitivně zanikl v dramatické polní bitvě mezi švédskými a císařskými vojsky v r. 1647.



Hrad Kynžvart. Dochované konstrukce a rozsah výzkumu z r. 2020. Model hradu kombinuje pozemní a letecké skenování lokality. Autoři: J. Švejnoha, F. Prekop



Hrad Kynžvart. Profil sondy S1/20 ukazuje mocné kulturní vrstvy z doby obývání hradu poč. 13. až 17. stol. Autor: J. Král



Hrad Kynžvart. Výběr z typických fragmentů keramiky. Sestavil: F. Prekop

## Použitá literatura:

Prekop, F. – Círal, J. – Černý, D. – Křišťuf, P. – Peksa, V. 2021: Nová zjištění průzkumu zakázané krajiny Doupovských hor. *Archaeologica Historica* 46, 27–55.  
Prekop, F. – Křišťuf, P. v tisku: Nově objevené hradiště Čerták u obce Sovolusky v kontextu halštatského osídlení regionu. *Musaica archaeologica* 1.  
Prekop, F. 2020: Vznik a zánik hradu Kynžvartu ve světle prvního archeologického výzkumu. *Metternichové a Kynžvartsko v době Albrechta z Valdštejna. Sborník příspěvků z online kolokvia 28. 11. 2020. Národní památkový ústav, státní zámek Kynžvart*, 53–70.

Autoři: Mgr. Filip Prekop, Mgr. Ondřej Malina, Ph.D.



NÁRODNÍ  
PAMÁTKOVÝ  
ÚSTAV

ÚZEMNÍ ODBORNÉ  
PRACOVNÍŠTĚ  
V LOKTI

WWW.NPU.CZ