

SCHÜREROVSKÁ SKLÁRNA, K. Ú. BROUMY

Syntéza kartografických zdrojů, terénní situace a interpretace zjištění archeologického výzkumu

Sklárnu v Broumch založil jako dědičný statek sklář Kryštof Schürer na základě císařského majestátu z r. 1599, přičemž stavební práce byly ukončeny v r. 1600. Do r. 1603 sklárna minimálně 2krát vyhořela a následně byla zničena Švédý během 30leté války. Schürerové sklárnu vlastnili do 3. čtvrtiny 17. století, pak ji koupil Jan Rieger. Po něm vedl hut jeho syn Jan Kryštof, jehož úmrtím sklárna zanikla. Od vdovy hut i celý statek v r. 1751 odkoupilo Křivoklátské panství, následně zde byl zřízen panský dvůr (Pertl 1988). Z areálu sklárny se dosud zachoval původní hutní dvůr s počátkem 17. století. V poloze hlavního výrobního objektu sklárny byl ve 2. polovině 18. století vybudován rozsáhlý hospodářský objekt, který ve 20. stol. postupně zanikl. Poloha hutní haly byla v roce 1987 narušena nelegálním výkopem při přípravě stavby rekreačního objektu. V následujícím roce zde proběhl záchranný archeologický výzkum Archeologického ústavu AV ČR, kdy byly zachyceny a prozkoumány relikty jedné z pomocných sklářských pecí se dvěma stavebními fázemi a dřevěného objektu s otopným zařízením. Z objektu byly zachyceny základy dvou- nebo tříprostorové dispozice, kdy jeden prostor byl vytápěn kachlovými kamny a další sloužil jako skladovací komora (nález truhlice nebo police s okenními terčíky). Die interpretace výsledků výzkumu zanikla tato stavba ohněm na přelomu 16. a 17. století, takže se zjevně jedná o konstrukce nejranější fáze sklárny zničené požáry mezi lety 1600 a 1603. Pomocná (vedlejší) sklářská pec se nacházela v těsné návaznosti na dřevěný objekt a její starší fáze spadá do stejného období. Její pozdější oprava, zvětšení a prokazatelné užívání nejméně do 2. poloviny 17. století, jasně svědčí o lokalizaci výrobního jádra sklářského areálu do této polohy (Žegklitz 2011).

Situace dokumentované archeologickým výzkumem sice představují jenom malou část sklářského komplexu, lze je i tak snad poměrně jasně vyhodnotit ve světle analogií. Ty jsou dostupné jednak z výsledků archeologických výzkumů jiných zaniklých novověkých skláren u nás i v zahraničí, resp. ze známé dobové ikonografie. V první řadě je možné odkrytou situaci interpretovat tak, že zachycené konstrukce tvořily přímo součást dispozice samotného hlavního hutního objektu – hutní haly. Z dobových popisů barokních skláren je zřejmé, že součástí hutní haly byly běžné jakési světnice, vytápěné kamny, a komory na skladování hotových výrobků. I když analogie pocházejí z mladších období, existence těchto prostor lze důvodně předpokládat již u renesančních hutních objektů. Hutní světnice s kamny (Die Huttenstube) a komoru (Die Stubben Cammer), jakož i komora na sklo (Die Glas Cammer) je například uvedena v plánu pro výstavbu sklárny Kubova hut na Šumavě z r. 1729 (dle Košatková 2012). Prostory pro pobyt sklářů a skladovací účely jsou uvedeny taky v popisu sklárny v durynském Gehlbergu z 3. čtvrtiny 18. století (Hochgesang 1780, 36–37, tab. I). Analogie k půdorysné dispozici hutních hal novověkých skláren jsou známy nejen z historické plánové dokumentace (uvedená Kubova hut, cca 28,5×15 m), ale také z archeologických výzkumů zaniklých skláren. Dispozice hlavního hutního objektu novověkých skláren a rozložení jednotlivých zařízení v něm se začíná projevovat už závěrem středověku. Dokládá to například situace pozdně středověké sklárny z 2. poloviny 15. století v poloze „An der Emsbachschlucht“ v Hesensku, kde lze odhadnout rozměry hutní haly s několika pecemi na cca 20×14 m (Steppuhn 2009). O přibližně dvě století mladší, pozdně renesanční hut z 2. poloviny 17. století na Lankenbornu v Dolním Sasku, zachovává velice podobnou dispozici pecí, i když s větší halou s rozměry 25×17,5 m (Myszka 2008). Analogické dispozice jsou známy i z výzkumů hutí v dolnorakouském Reichenau am Freiwald. V poloze Schönfelderhof zde byla zachycena hut z 2. poloviny 16. století s půdorysem hutní haly 20×15 m a v samotném Reichenau pak mladší hut ze 17. století s halou cca 19×15 m velkou (Tarcsey 2008). Z českého území je pak známá dispozice hutního objektu sklárny Karlova hut v Jizerských horách z 2. poloviny 18. století s rozměry 23×14 m (Kaván 1982).

Dle uvedených analogií je tak možné předpokládat jednak půdorysný rozsah hutní haly sklárny v Broumch a zároveň dispozici jednotlivých zařízení v ní očekávatelných. Například také polohu hlavní sklářské pece.

Prameny a literatura:

- Originální mapy stabilního katastru 1:2280 – Čechy, Broumy, rok: 1840, reambulace: 1874. Uloženo v ÚAZK, sign. B2/a/4C, inv. č. 571, list 5.
- Sklárna Broumy – kupní smlouva mezi Kateřinou Riegrovou a Marií Annou Fürstenberkovou, plánová příloha. Rok vzniku 1751. Uloženo v SOA Praha, fond Velkostatek Křivoklát, sign. G 190.
- Plán pro výstavbu sklárny Kubova hut, Rok vzniku 1729. Uloženo v SOA Třebov, pracoviště Č. Krumlov, fond Vrchní úřad Vimperk, sign. VU IID 76 (Z) / 3.
- Hochgesang, G. L. 1780: Historische Nachricht von Verfertigung des Glases. Carl Wilhelm Ettinger, Gotha
- Kaván, J. 1982: Výsledky archeologického výzkumu Karlovy hutě v Jizerských horách, která pracovala v letech 1758–75. Ars vitrarum 7, s. 19–51.
- Košatková, I. 2012: Plán šumavské sklárny Kubova hut z roku 1729. Sklář a keramik 3–4, s. 71–77, 79.
- Myszka, R. 2008: Vorbericht über die Ergebnisse der Ausgrabung der frühneuzeitlichen Glashütte am Lakenborn im Solling, in: Glashüttenlandschaft Europa. Beiträge zum 3. Internationalen Glassymposium in Heigenbrücken/Spessart, zst. H. Flachenecker, G. Himmelsbach, P. Steppuhn, Regensburg, s. 132–139.
- Pertl, M. 1988: Schürerovská sklárna hut v vsi Broum – The Schürer-family glass foundry by the village of Broumy. Sborník Kruhu přátel Muzea hlavního města Prahy 1, s. 221–229.
- Steppuhn, P. 2009: Archäologie einer Glashütten-Landschaft – Der Hochaunus, Berichte der Kommission für Archäologische Landesforschung in Hessen 9, 2009, s. 21–129.
- Tarcsey, K. 2008: Die mittelalterlichen und neuzeitlichen Glashütten des Mühl- und Waldviertels und ihre Standorte. Fines transire 17, 153–160.
- Žegklitz, J. 2011: Výsledky archeologického výzkumu renesanční sklářské hutě v Broumch. In: Černá, E. ed.: Historické sklo 5. Sborník pro dějiny skla, Most, s. 167–212.

Podkladové mapové vrstvy a zdroje geografických dat:

- Digitální mapa katastru nemovitostí – prohlížeč služba WMS pro Katastrální mapu (© ČÚZK).
- Ortofotomapa ČR (2014–2015) – prohlížeč služba WMS – Archivní ortofoto (© ČÚZK)
- Kolmý letecký měřický snímek, r. 1951 – ID snímku: WMSA08.1951.KRIV45.08318 (© MO ČR).
- Data leteckého laserového scanování, digitální model reliéfu 5. generace DMR 5g (© ČÚZK).



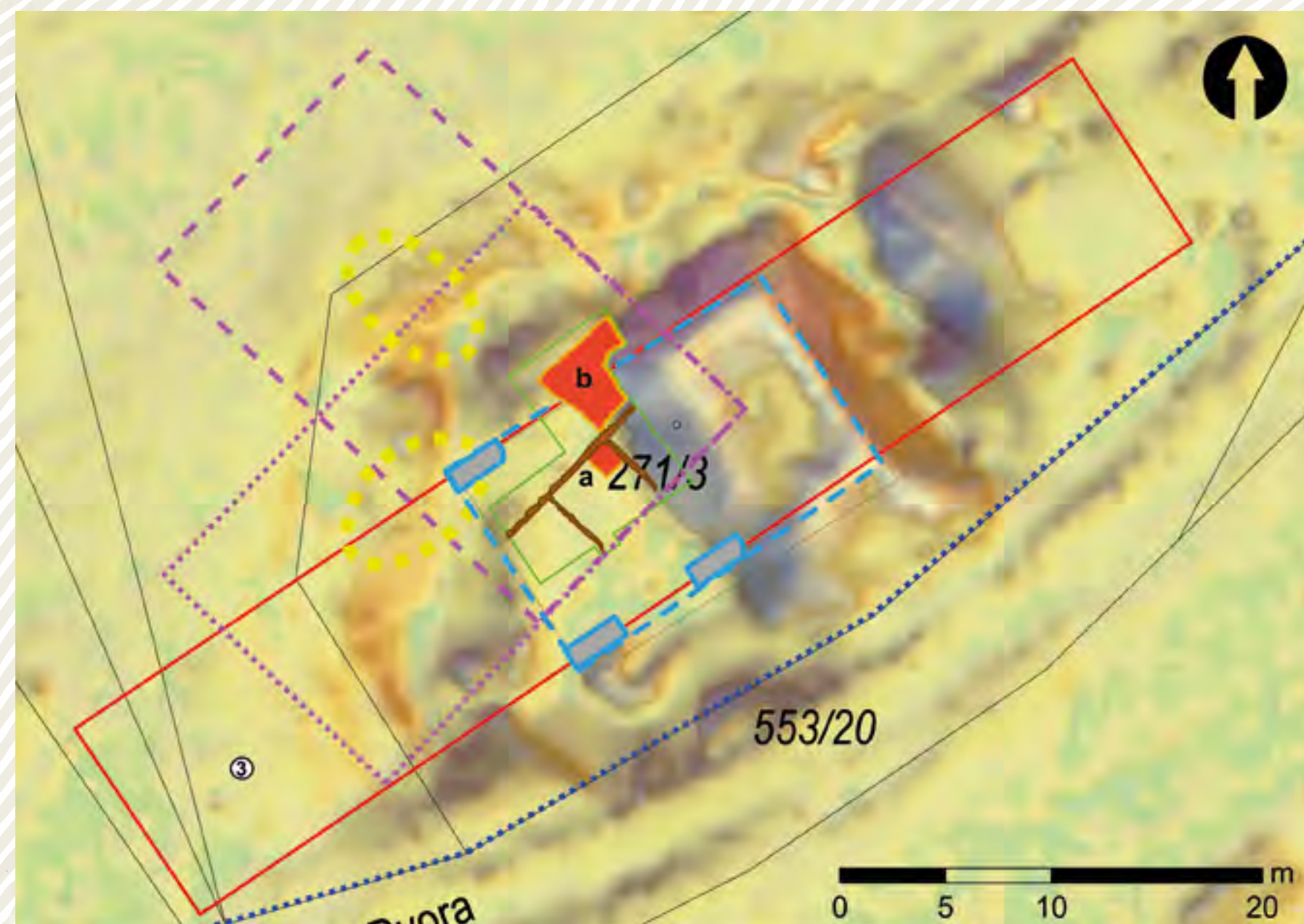
Zobrazení lokality na výřezu z mapového plánu sklárny a jejího okrsku z r. 1751, pořízeného ke kupní smlouvě mezi Kateřinou Riegrovou a Marií Annou Fürstenberkovou



Zobrazení lokality na výřezu z mapy stabilního katastru, k. ú. Broumy, stav k r. 1874



Lokalita na výřezu z kolmého leteckého měřického snímku z r. 1951



Syntéza kartografických zdrojů, terénní situace a zjištění archeologického výzkumu: Vizualizace stínovaného digitálního modelu reliéfu s polohou nelegálního terénního zásahu z r. 1987 (stavební jáma pro plánovaný rekreační objekt) v místě zbořené pozdně barokní stodoly a vyznačeným rozsahem záchranného archeologického výzkumu z r. 1988 se zachycenými situacemi

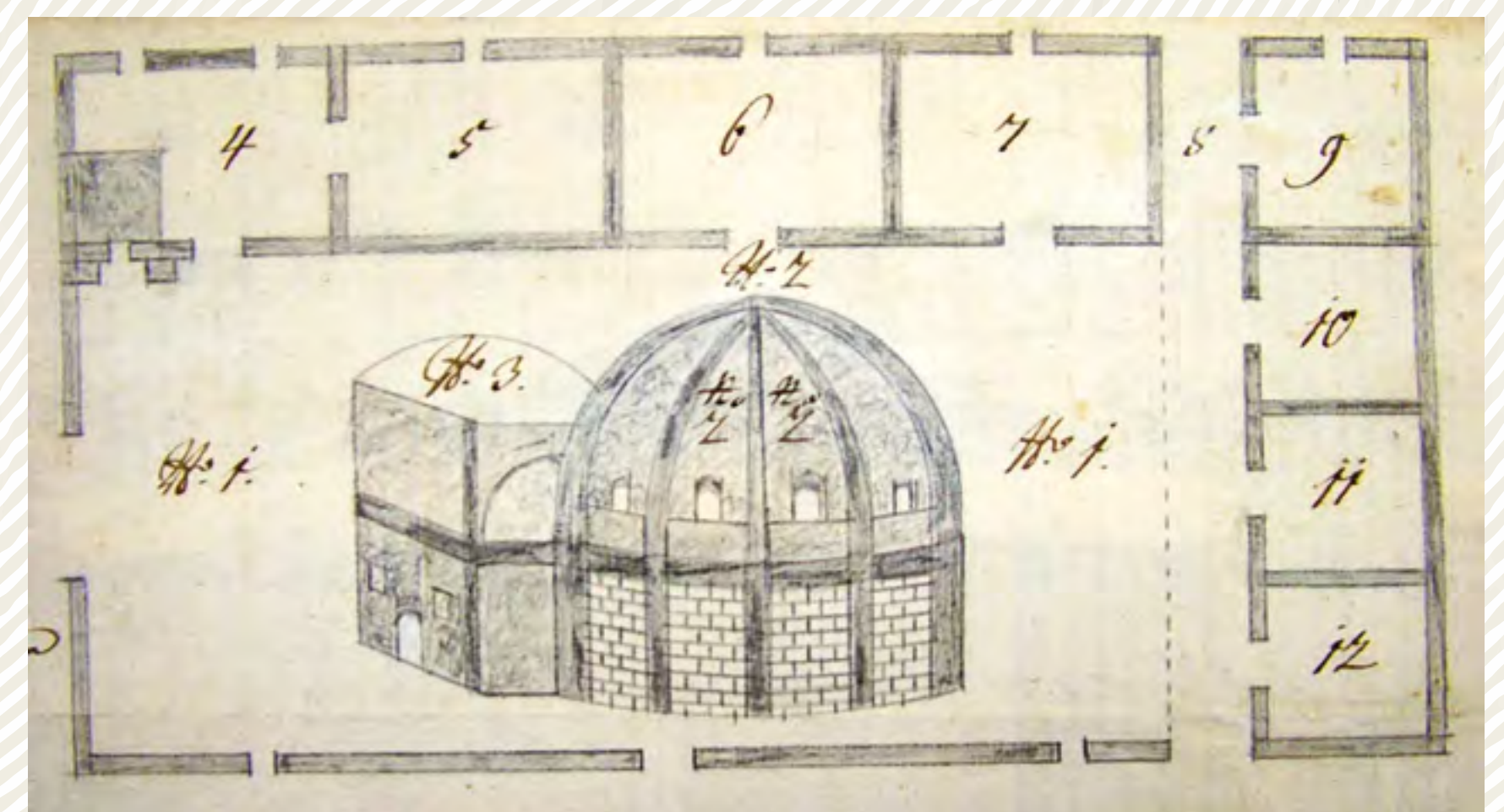


Syntetický plán lokality na podkladě ortofotomapy a mapy katastru nemovitostí: 1) dům hutníh; 2) malý hospodářský objekt; 3) jižní hospodářský objekt, stodola – východní třetina zbořená před r. 1938, západní třetina před r. 1951, střední část pobořena r. 1987; 4) západní hospodářský objekt – chlévy, stáje; 5) přístavba (po 1840, před 1874)



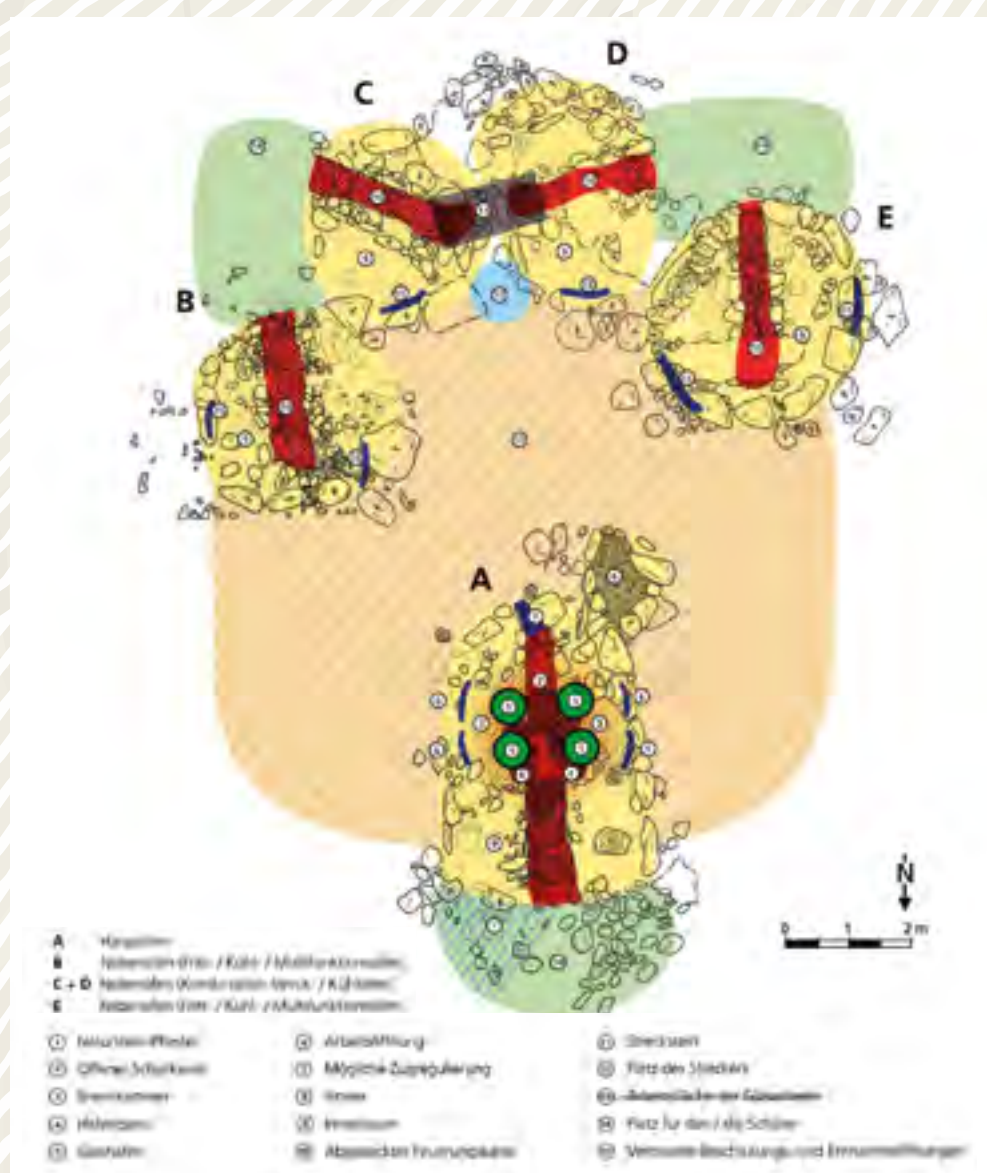
Celkový plán archeologického výzkumu z r. 1988, zachycující situaci nejstaršího horizontu s odkrytými základovými pásy požárem zaniklého dřevěného objektu s kachlovými kamny (a) a reliktem jedné z vedlejších sklářských pecí (b) se dvěma stavebními fázemi (převzato z Žegklitz 2011, s. 174, obr. 3)

- hranice plošního rozsahu kulturní památky
- rozsah objektů zachycených na mapě stabilního katastru z r. 1840
- 1) dům hutníh; 2) malý hospodářský objekt; 3) jižní hospodářský objekt, stodola – východní třetina zbořená před r. 1938, západní třetina před r. 1951, střední část pobořena r. 1987; 4) západní hospodářský objekt – chlévy, stáje; 5) přístavba (po 1840, před 1874)
- zachovalé pilíře a půdorys stodoly zbořené v r. 1987
- rozsah záchranného archeologického výzkumu v r. 1988
- základy požárem zaniklé dřevěné stavby z přelomu 16. a 17. století, zachycené archeologickým výzkumem
- torza pyrotechnologických objektů, odkrytá archeologickým výzkumem: a) základ kachlových kamen; b) základ jedné z pomocných (vedlejších) sklářských pecí (rovnací, žhací nebo temperovací)
- alternativy předpokládané polohy a rozsahu hutní haly zaniklé sklárny
- alternativy předpokládané polohy hlavní sklářské pece

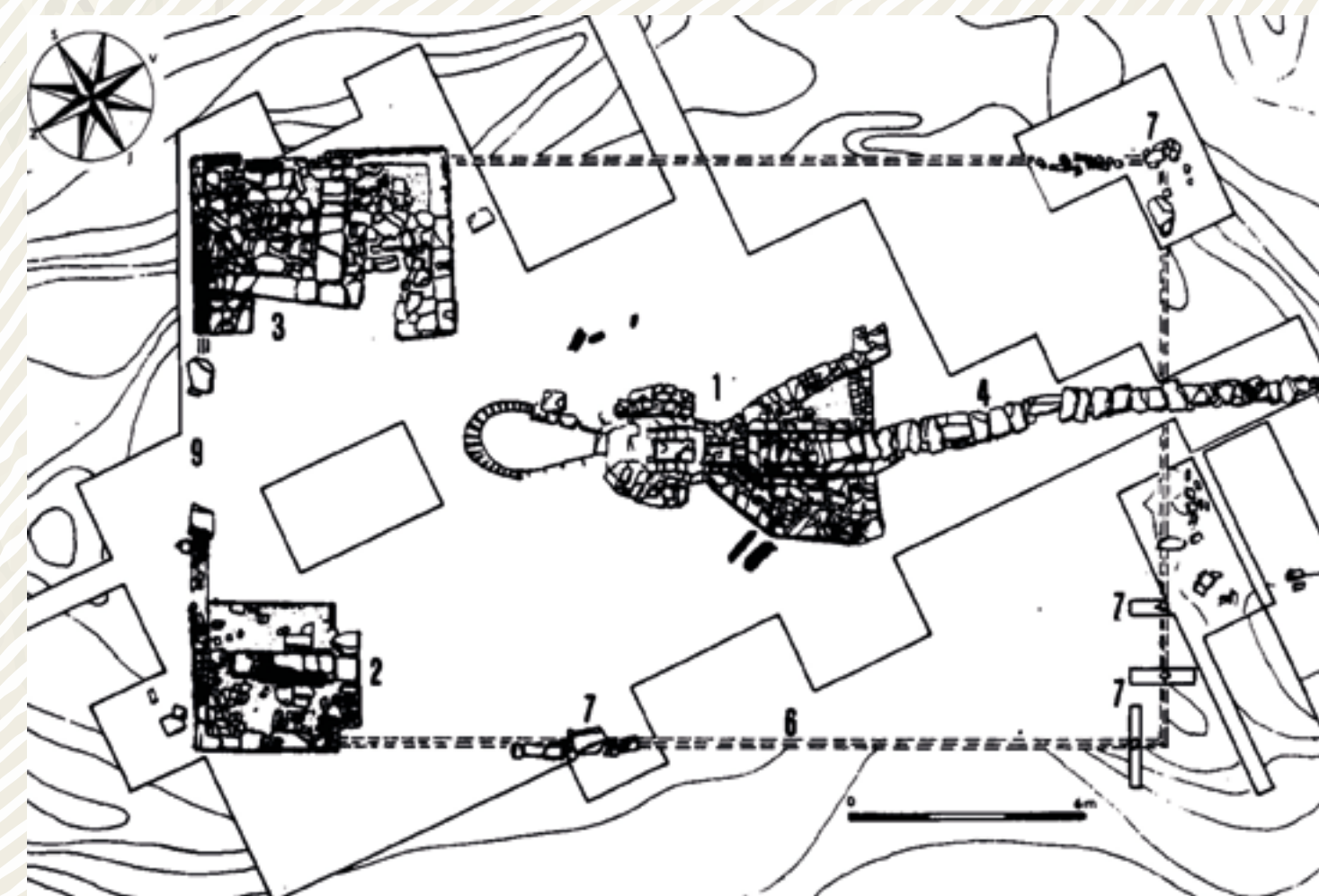


Půdorys hutní haly na plánu pro výstavbu sklárny Kubova hut z r. 1729. Popis dispozice z původní legendy plánu:

- 1 pracovní prostor (verštat)
- 2 a 3 hlavní sklářská pec
- 4 hutní světnice (Die Hüttenstube)
- 5 komora u světnice (Die Stubben Cammer)
- 6 komora na sklo (Die Glas Cammer)
- 7 komora na tabulové sklo (Taffel Cammer)
- 8 přejezd hutí
- 9 komora na suroviny (Material Cammer)
- 10 sušící pec (Scheiter dör-offen)
- 11 temperovací pec na nahřívání pánví (Tämper-offen)
- 12 rovnací/tabulová pec (Strökh-offen)



Plán situace hutního objektu pozdně středověké sklárny z 2. poloviny 15. století v poloze „An der Emsbachschlucht“ v hesenském Hochaunus (převzato z Steppuhn 2009, 26, obr. 24)



Plán zachycující relikty hutní haly sklárny Karlova hut, činné ve 3. třetině 18. století (převzato z Kaván 1982, 23, obr. 2 – výřez)

Autor: Mgr. Ján Čáni, 2021