

# ARCHEOLOGICKÝ PRŮZKUM SKLÁREN VE STŘEDNÍCH ČECHÁCH

Z areálů většiny skláren, které kdy existovaly na území středních Čech, se do současné doby nezachovaly žádné stavební objekty. Až na několik výjimek jsou jedinými památkami na sklárny předindustriální doby archeologické lokality s relikty jejich zaniklých neboli archeologizovaných areálů.

Pro historiografii nejsou sklárny středních Čech neznámým tématem. Již od poloviny 20. století badatelé v oboru hospodářských dějin zpracovávali dostupné písemné prameny, takže ke středočeskému sklářství bylo publikováno několik desítek článků v odborných periodikách. Pro velkou většinu skláren jsou tak dostupné přinejmenším základní informace o době provozu nebo o jejich provozovatelích. Mezi jinými se v historii skláren sledovaného území široce věnoval badatel v oboru sklářských dějin J. Adler, několik zásadních článků publikoval sklářský historik B. Štiess, ale významně přispěli též regionální vlastivědní pracovníci, jako J. Tywoniak nebo O. Wlasák.

Naproti tomu – archeologie jako obor se dotkla problematiky zaniklých středověkých skláren doposud jen velice okrajově. Základní rekonstrukci některých brdských skláren se věnoval významný amatérský archeolog J. Fröhlich a také sklářský badatel M. Gelnar. Ojedinelou archeologickou terénní akcí představuje záchraný výzkum Archeologického ústavu ČSAV v Praze pod vedením J. Žegklitz, jenž byl v letech 1988–1989 proveden na poloze zaniklé renesanční sklárny v Broumce. Odkrytá archeologická situace, související se zánikem sklárny v Xaverově, byla dokumentována J. Bernatem z Ústavu archeologické památkové péče Středních Čech, který prováděl také záchraný archeologický výzkum na poloze zaniklé sázavské sklárny, svatoprokopské huti, v r. 2020. Na jihovýchodní okraj sledovaného území v posledních letech zasahuje i průzkumná činnost pacovských badatelů, archeologa P. Duffka a muzejního pracovníka V. Simoty.

Naproti většině skláren ve středních Čechách však doposud zůstává mimo pozornost odborného archeologického prostředí. Proto Národní památkový ústav (Generální ředitelství a Územní odborné pracoviště středních Čech), v rámci odborného projektu zaměřeného na komplexní mapování a dokumentaci památek sklářské výroby na území středních Čech provádí plošný archeologický terénní průzkum lokalit středověkých skláren. Tato činnost je zaměřena především na základní identifikaci a lokalizaci archeologizovaných sklářských areálů. V rámci terénních aktivit tak byla prováděna základní terénní rekonstrukce spolu s povrchovým sběrem vzorků archeologického materiálu, dále fotografická a měřičká dokumentace v terénu zachycených archeologických relikvů a situací. K jednotlivým areálům byla také analyzována data digitálního modelu reliéfu pro lepší vyhodnocení terénní situace a pro získání podrobných prostorových informací. Pro přípravu terénního průzkumu byly analyzovány i historické mapové a plánové podklady, které sloužily nejenom k určení lokalizace některých skláren, ale umožnily též poznání jejich prostorové dispozice a objektové skladby. V průběhu průzkumu prozatím proběhla rekonstrukce více než 30 lokalit zaniklých sklářských areálů, v nichž bylo zjištěno a dokumentováno mnoho archeologických situací a objektů. Od povrchových nálezů zlomků sklářského výrobního odpadu, přes odpadní výrobní haldy, relikty zaniklých objektů vodního hospodářství a základové terasy zaniklých staveb až po relikty stavebních konstrukcí výrobních objektů.

Syntézu získaných informací představuje specializovaná mapa s odborným obsahem „Sklárny středních Čech“, která je dostupná v internetové galerii mapových projektů Národního památkového ústavu <https://npu.maps.arcgis.com/>.

Výběr související literatury:

- Adler, J. 1969: Skelné hutě na Zbraslavicku. Středočeský sborník historický 4, 229–235.
- Adler, J. 1974/1975: Sklárny na Příbramsku. Vlastivědný sborník Podbrdská VIII–IX, 111–116.
- Bernal, J. – Štědra, M. 2007: Stopy novověké sklářské výroby v Xaverově (okr. Benešov). Archeologie ve středních Čechách 11/2, 657–670.
- Fröhlich, J. 1998: K lokalizaci a výrobnímu sortimentu rožmitálských skláren. Podbrdsko 5, 196–198.
- Gelnar, M. 2012: Nálezy hmotných pramenů z lokality zaniklé sklárny v Mísově na panství Spálené Poříčí. Podbrdsko XIX, 250–259.
- Štiess, B. 1961: Rožmitálské sklářství. Jihočeský sborník historický 1–2, 77–80.
- Tywoniak, J. 1966: Zaniklá sklárna v Poříčce u Českého Šternberka. Sborník vlastivědných prací z Podblanicka 7, 266–269.
- Wlasák, O. 1998: Sklářství v Posázaví v 18. a 19. století. In: Sázavsko. Historie, tradice, současnost. Městský úřad Sázava. Sázava, 49–78.
- Žegklitz, J. 2007: Renaissance Glassworks in Broumy. In: Žegklitz, J. ed.: Studies in Postmedieval Archaeology 2, Praha: Archaia Praha, o.p.s.

<sup>1</sup> Průzkum je prováděn ve spolupráci s Muzeem Vysočiny Havlíčkův Brod v rámci dlouhodobého projektu „Sklářství na Vysočině“.

<sup>2</sup> Terénní průzkum archeologických lokalit skláren ve středních Čechách započal již dříve jako součást projektu archeologického průzkumu a dokumentace zaniklých skláren vybraných částí České republiky, realizovaného v rámci výzkumného cíle „Archeologie“, financovaného v letech 2014–2017 z institucionální podpory Ministerstva kultury ČR na dlouhodobý koncepční rozvoj vědecko-výzkumné organizace.

<sup>3</sup> Data DMR 5g byla poskytnuta Českým úřadem zeměměřičkým a katastrálním.



Fragment hutně tvarované nožky sklenice z křišťálového skla se zataveným červeným vláknem. Zaniklá sklárna na lokalitě Skelná huť, k. ú. Obecnice (Dobříšská huť), v provozu 1749–1783. Foto: J. Čáni, 2020



Zlomek modrého skla, zmetek vinutého korálku z čirého skla s vmísenou nečistotou a odštěpek z čirého skla, pravděpodobně z výroby tabulového skla. Zaniklá sklárna Bošovice, k. ú. Staré Nepeře, v provozu 1708 až konec 20. let 18. století. Foto: J. Čáni, 2020



Zlomek okrajové části sklářské pánve s výraznými korozními rýhami, vzniklými působením tzv. hladinové koroze. Zaniklá sklárna Ostředek, pravděpodobně 1. období provozu v letech 1715–1719. Foto: J. Čáni, 2020



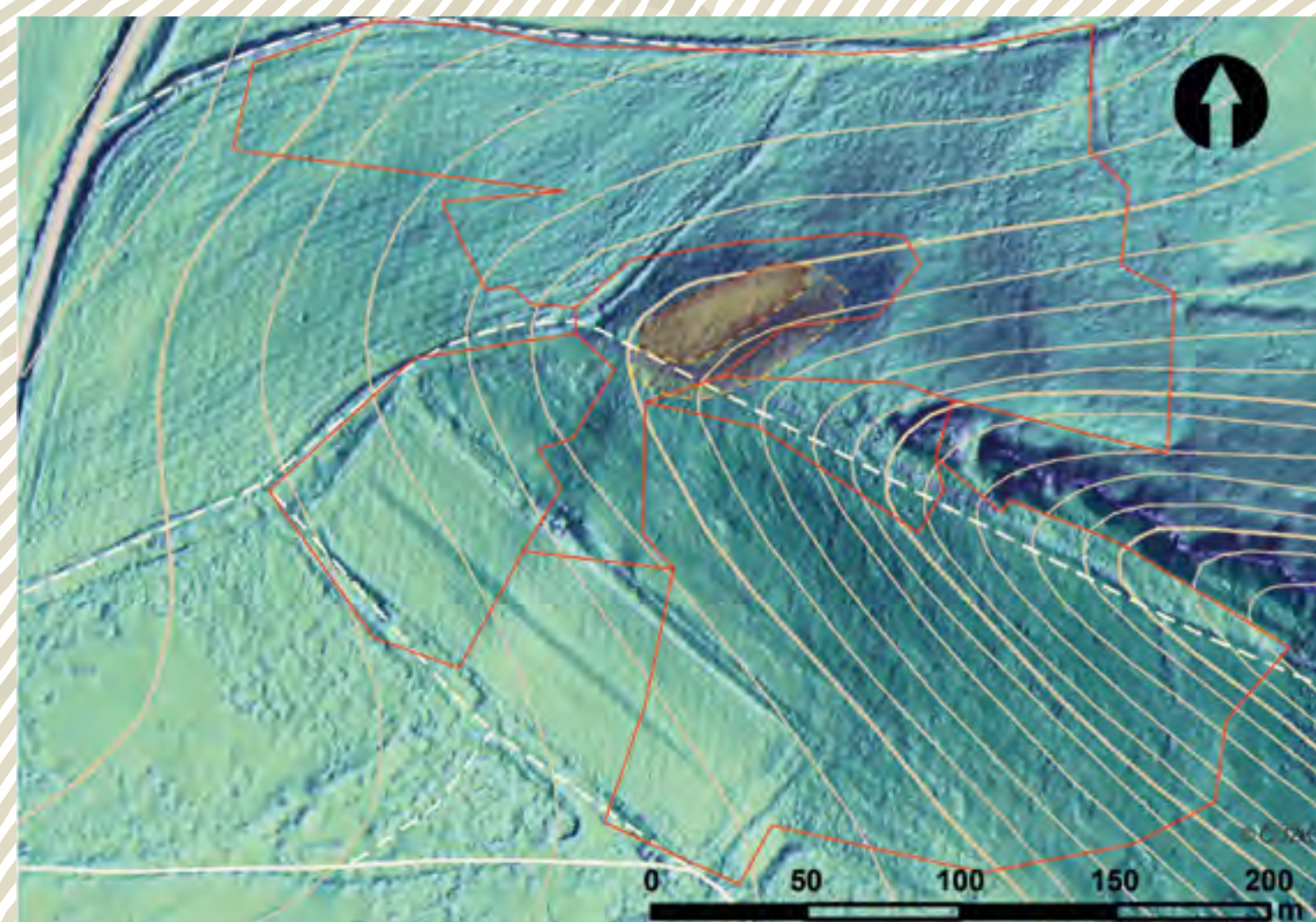
Zlomky sklářských pánví a užítkové keramiky ve vřratu na poloze zaniklé sklárny Ostasov, k. ú. Staňkovic u Uhlířských Janovic, v provozu v letech 1715–1726. Foto: J. Pařez, 2018



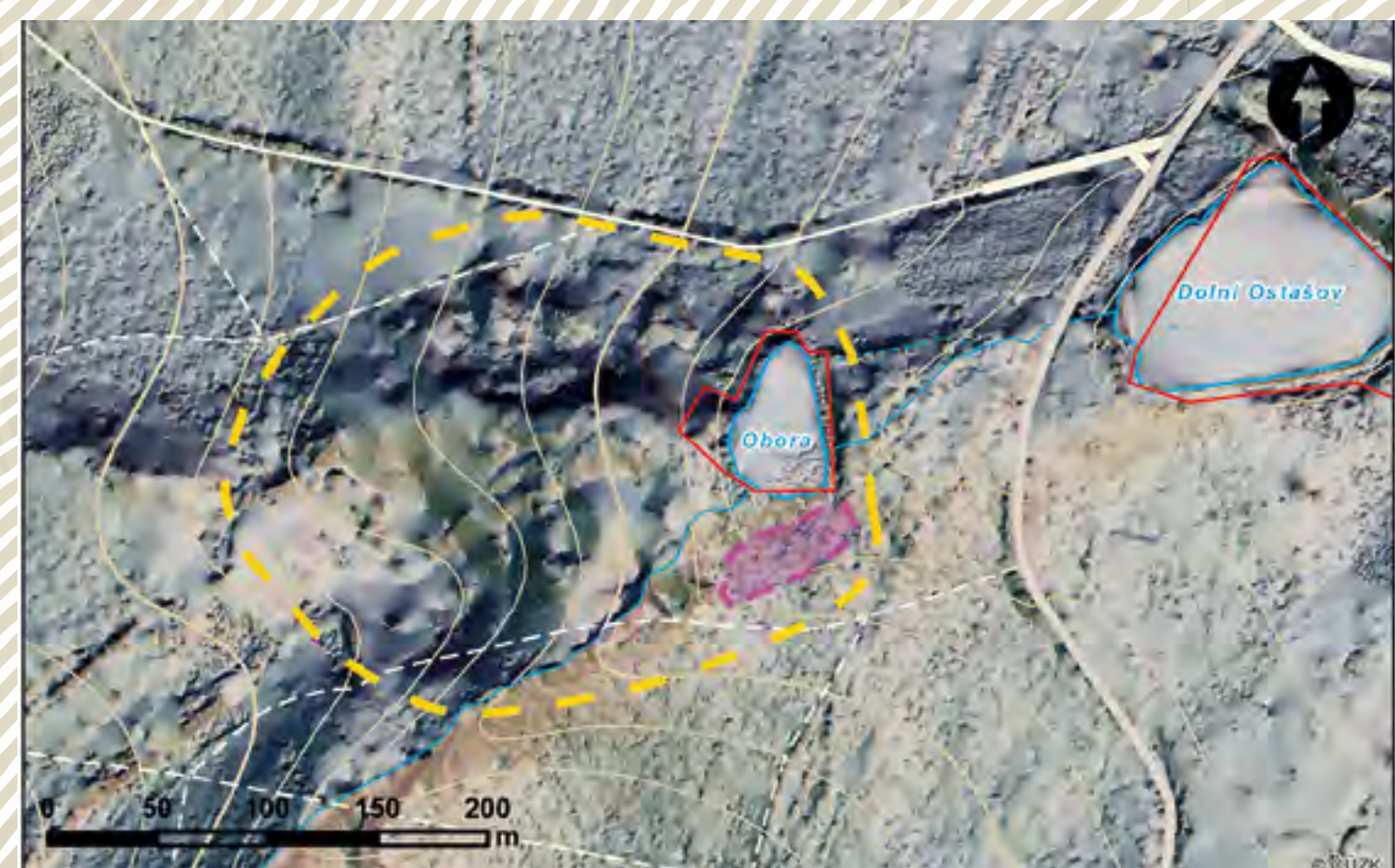
Keramické sklářské formy na láhve různé velikosti, nalezené v Chotěměřicích, k. ú. Zbraslavice, při stavebních úpravách pod podlahou domu č. p. 11, jenž se zřejmě nachází v místě zaniklé sklárny. Vzhledem k charakteru forem jde o 2. období provozu chotěměřické sklárny ve 30. až 60. letech 19. století. Foto: J. Čáni, 2019



Výřez z historické mapy z r. 1760, zobrazující polohu zrušené sklářské huti na k. ú. Jihošice, označené jako Alte glaaß hütten. Mapa panství Lišno, autor: J. A. Kolbe, uloženo v SOA Praha, fond Velkostatek Troskov, sbírka map a plánů, sign. 2



Digitální model terénu se v současnosti zalesněnou lokalitou zaniklé sklárny Krasoňovice, činné v letech 1715–1725 a 1785–1806. Na lokalitě se zřetelně rýsuje terénní terasa (hnědý polygon) s bohatým výskytem sklářského výrobního odpadu na její jižní hraně (žlutý polygon). Terasa pravděpodobně indikuje polohu hutní haly. Červené linie vyznačují hranice lučních a polních parcel, vektorizované z georeferencovaného cisařského otisku mapy stabilního katastru z r. 1838. Zdrojová data © ČÚZK a © ÚAZK. Zpracoval J. Čáni, 2020

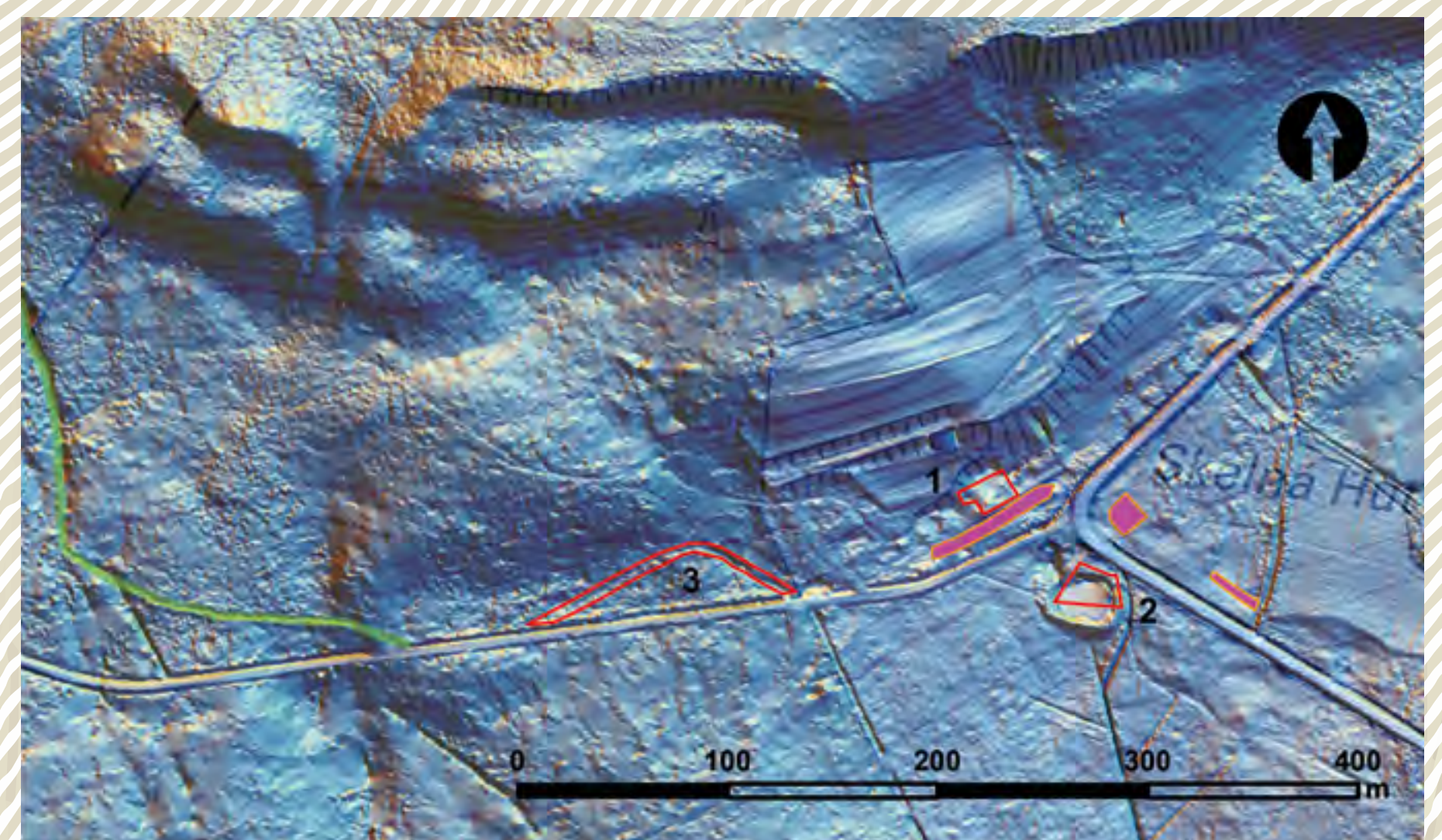


Digitální model terénu s polohou zaniklé sklárny Ostasov, zvané i Ratajská huť (1715–1726), a relikty zaniklé středověké vesnice Ostasov. Plochu s výskytem sklářského výrobního odpadu vymezuje purpurový polygon. Žlutá přerušovaná linie vymezuje předpokládaný rozsah intravilánu středověké vesnice. Červené linie vyznačují hranice historických rybníků, vektorizované z georeferencovaného cisařského otisku mapy stabilního katastru z r. 1841. Zdrojová data © ČÚZK a © ÚAZK. Zpracoval J. Čáni, 2020

Autor: Mgr. Ján Čáni, NPU, Gnr, Praha 2020



Výřez z historické mapy z r. 1790, na níž jsou charakteristickým symbolem skleničky značené sklárny Chotěměřice, Krasoňovice a Ostrov u Bohdanče. Mapa diecéze královohradecké, autoři: Jan Antonín Venuto, Kilian Ponheimer. Hradecká diecéze. In: Virtuální mapová sbírka Chartae-Antiquae.cz [online]. Zdáby: Výzkumný ústav geodetický, topografický a kartografický, v.v.i. [cit. 2020-12-14]. Dostupné z: <http://chartae-antiquae.cz/cs/maps/79612>



Digitální model terénu polohy Skelná Huť, k. ú. Obecnice s relikty zaniklé Dobříšské huti (1749–1783). Na lokalitě jsou indikovány plochy s nálezy výrobního odpadu (ružové polygony) a trasa původního vodního náhonu (zelená linie). Červenou linkou jsou vyznačeny prvky vektorizované z georeferencovaného cisařského otisku mapy stabilního katastru z r. 1839. 01 – hájovna založená po zániku sklárny; 02 – rybníček; 03 – trasa původní cesty. Zdrojová data © ČÚZK a © ÚAZK. Zpracoval J. Čáni, 2020



Fotogrammetrický plán výkopové rýhy s relikty zaniklé hutní haly hutě sv. Prokopa v areálu historické části sklárny Kavalier. Objekt vznikl se založením sklárny v r. 1837 a byl asanován v 60.–70. letech 20. století. Situace zachycuje průběh severní obvodové zdi hlavní haly a severní obvodové zdi severozápadního přístavku. Foto: J. Pařez, 2020; zpracoval J. Čáni, 2020



Ortofoto lokality zaniklé sklárny Marienheim na k. ú. Trněný Újezd u Zákolan, činné v letech 1802–1818, s grafickým vyjádřením terénní situace. Červenou linkou jsou vyznačeny půdorysy objektů původního areálu sklárny, vektorizované z georeferencovaného cisařského otisku mapy stabilního katastru z r. 1840. Nejrozsáhlejší půdorys na levé straně představuje hlavní hutní objekt, z něhož se zachovaly části nadzemních zdí západní fasády, jež byly geodeticky zaměřeny (žluté polygony). Torza zděných konstrukcí dosahují místy výšky přes 5 metrů, jinde se projevují jako výrazné suťové kužely (purpurový polygon). Zaniklá stavba jihovýchodně od hutního objektu je dobře čitelná v porostových příznamech. Výhodně od hutního objektu se nachází rozsáhlá deprese mladšího povrchového lomu na vápenc (rozměrný purpurový polygon) pro vápenné pece, jež zde vznikly po zániku sklárny. Zdrojová data © ČÚZK a © ÚAZK. Zpracoval J. Čáni, 2020