

SKLÁŘSTVÍ VE STŘEDNÍCH ČECHÁCH

Území středních Čech většinou nebývá považováno za region, pro který je typická historická tradice sklářské výroby. S historickým sklářstvím se totiž běžně pojí představa hornaté krajiny s hlubokými lesy a dostatkem palivového dřeva, nezbytného pro sklárny předindustriálního období. V této souvislosti si představíme spíše horské a podhorské oblasti Krušných hor, Krkonoš, Šumavy nebo Novohradských hor, v nichž přetrvala kontinuita sklářské výroby od jejich středověkých počátků, kdy na české území pronikaly komunity sklářů z přílehlých oblastí Německa. V pozdějších obdobích se však sklářská výroba postupně rozšířila i do dalších oblastí Čech, bohatých na lesy, a v období baroka sklárny běžně vznikaly i v lesnatých částech vnitrozemí.

Ve středních Čechách byla souvisleji zalesněná území spojená s členitými geomorfologickými prvky, jako jsou Brdy a Křivoklátská vrchovina, nebo širší území kolem středního toku řeky Sázavy na styku Středočeské pahorkatiny a Českomoravské vrchoviny. Právě v tomto prostředí se v období po hospodářském úpadku třicetileté války projevuje merkantilistický přístup držitelů statků ve snaze o hospodářské využití majetků, která mimo jiné vedla k zakládání skláren jak na území starých hvozdu, tak v ne zcela zalesněné krajině. Sklárny přinášely profit relativně rychle, vyžadovaly poměrně nízkou počáteční investici a byl to také způsob, jak s poměrně rychlou návratností využít válek zpustlé, původně zemědělsky obdělávané, ale už dávno vzrostlým lesem porostlé území.



Zobrazení nové sklárny v Zadních hutích pod Třemšínem na plánu sklářské osady a hutního okrsku z r. 1744. Národní archiv Praha, fond Arcibiskupský archiv, Štumpflův urbář, B 178, str. 130, připojená mapa pozemků náležejících k huti

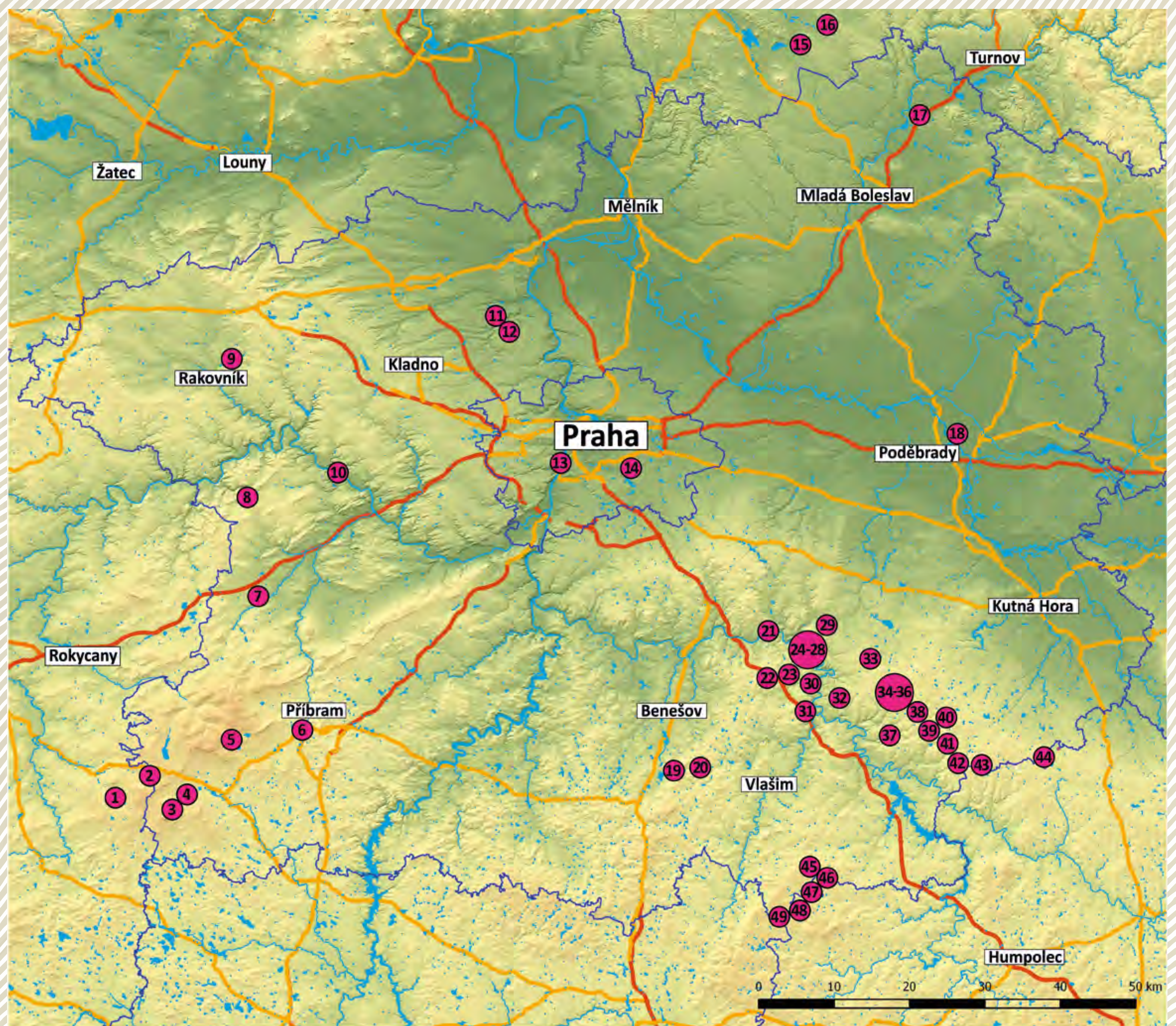
Kromě ojedinělých případů skláren v jižních Brdech a na Křivoklátsku, vycházejících z renesančních tradic, však byly sklárny na území středních Čech výjimečným jevem až do počátku 18. století. Tehdy se v některých středočeských oblastech naplno projevuje podnikatelská obratnost příslušníků sklářských rodů působících tehdy v tradičních regionech sklářské výroby. Zástupci těchto rodů přicházejí do českého vnitrozemí se záměrem zakládat sklárny už koncem 17. století. Zásluhu těchto sklářských mistrů, mezi nimiž vynikli zejména členové rodin Eisnerů, Adlerů a Gattermayerů, se rozvíjí především v oblasti Posázaví, kde pracovala v průběhu 18. století postupně téměř dvacítkou sklářských hutí. Další sklárny vznikaly v Brdech, na Benešovsku a na hranici s regionem Vysociny, kde se od pozdního středověku rozvíjela silná sklářská enkláva. S příchodem industrializace, díky změnám společensko-hospodářských poměrů a rozvoji dopravních možností začaly sklárny vznikat i v lokalitách dříve pro sklářskou výrobu netypických. Tak byly ve druhé polovině 19. století založeny sklárny v Poděbradech, v Praze na Zličově, v Příbrami nebo ve 20. století sklárny v Nížboru, Mnichově Hradišti a Praze-Hostivaři.

Samostatnou a pro hospodářské dějiny Českých zemí velice významnou kapitolou středočeského sklářství jsou sklárny vytápěné uhlím. První pokusy s touto technologií byly prováděny již v 60. letech 18. století v pro tento účel zbudované sklárně v Hořovicích. První stabilně pracující sklárny na uhlíkový otop pak vznikly počátkem 19. století v Trněném Újezdu u Zákolan, v Otavovicích a v Lužné u Rakovníka, přičemž otavovická sklárna pracovala až do počátku 21. století.



Pražské sklárny v Hostivaři, a.s. Plán pro stavbu nové pánvové pece, výřez. Autor plánu: Ing. František Stárek, 1925. Archiv hl. města Prahy, fond Magistrát hlavního města Prahy I. 1784-1949, Stavební úřad hlavního města Prahy 1883-1949

Z většiny starších skláren na území středních Čech se do současnosti zachovaly už jenom archeologizované reliktů, v některých případech ojedinělé objekty původních sklářských osad. Z nejmladších skláren, založených v industriálním období, se však do současnosti dochovaly rozsáhlé areály, reprezentující jedinečnou industriální architekturu od 2. poloviny 19. století, a to i v případě, že sklářská výroba v nich již zanikla. Do současnosti se však sklářská produkce zachovala v tomto regionu jenom ve třech podnicích – jsou to Sklárny Bohemia v Poděbradech, Sklárny Růckl v Nížboru a Sklárny Kavalier v Sázavě.



Seznam středočeských skláren s vyznačením jejich polohy. Sklárny jsou označeny názvem katastrálního území, ve kterém leží, v závorce je uveden historický název a doba činnosti

- | | | |
|---|--|---|
| <ul style="list-style-type: none"> 1 – Nové Mitrovce 2 – Míšov 3 – Voltuš (Zadní Hutě, nová sklárna, 1744-1760) 4 – Hutě pod Třemšínem (Zadní Hutě, 17. stol. – 1744) 5 – Obecice (Dobříšská hut, 1749-1783) 6 – Příbram (Hartmannova sklárna 1867-1931) 7 – Hořovice (60.-70. léta 18. stol.) 8 – Broumy (Schüererovská hut, 1600-1743) 9 – Lužná u Rakovníka (U Boží prozřetelnosti, 1810-1845) 10 – Nížbor (Sklárny Růckl, 1903-) 11 – Otovice (Hut Dubodol, 1805 – cca 2000) 12 – Trněný Újezd u Zákolan (Hut Marienheim, 1802-1818) 13 – Praha-Smíchov (Sklárny Inwald, 1878-1935) 14 – Praha-Hostivař (Pražské sklárny, 1918-1930) 15 – Kuřivody 1 (Strassdorfská hut 1, cca 1725 – cca 1775) 16 – Kuřivody 2 (Strassdorfská hut 2, cca 1775 – cca 1800) 17 – Mnichovo Hradiště (Kopalova sklárna, 1920 – cca 1990) | <ul style="list-style-type: none"> 18 – Poděbrady (Sklárny Bohemia, 1876-) 19 – Hutě – Jinošice (cca polovina 18. stol.) 20 – Nová Ves (1712 – cca 1730) 21 – Vítkovec (Sklárna Růženin, 1855-1933) 22 – Oštědek (1715-1719, 1829-1891) 23 – Xaverov (Choratická hut, 1728-1746) 24 – Sázava I (Hut sv. Prokopa, 1837 – cca 1915) 25 – Sázava II. (Hut František, 1884 – cca 2005) 26 – Sázava III. (Hut Josef, 1902 – cca 1950) 27 – Sázava IV. (Hut Vladimír, 1922 – cca 1965) 28 – Sázava V. (Sklárny Kavalier, nová hut, 1946-) 29 – Radvanice nad Sázavou (Sklárna Nechyba, 1708 – cca 1715) 30 – Drahnovice (Sklárna Poříčko, cca 1735-1758) 31 – Mědnov (Sklárna Břtnice, 1839-1850) 32 – Poděvky (1731-1747) 33 – Staňkovice u Uhřetiských Janovic (Ostašov 1715-1726) 34 – Staré Nesepeře I. (Stará hut 1 a 2, cca 1675-1731, 1770-1841) | <ul style="list-style-type: none"> 35 – Staré Nesepeře II. (Stará hut 3, 1856-1876) 36 – Staré Nesepeře III. (Boštická hut, 1708 – cca 1718) 37 – Knež u Čestiny (Hut Marienthal, 1731-1745) 38 – Čestín (Hut Moráň, 1707-1747, 1838 – cca 1890) 39 – Krasoňovice (Zbraslavická hut 1 a 2, 1715-1725, 1785-1806) 40 – Zbraslavice (Sklárna Chotéměřice, 1777-1798, 1835 – cca 1865) 41 – Ostrov u Bohdaneč I. (Staré hutě, 1719 – cca 1815) 42 – Ostrov u Bohdaneč II. (cca 1815 – cca 1875) 43 – Bělá u Jedle (Sklárna Tasio, 1796-2002) 44 – Chlum u Zbyšova (Sklárna Nová Chraňbože, 1771-1871) 45 – Nakvasovice (Sklárna Palčice, 1796-1855) 46 – Čáslavsko (Sklárna Jelenov, 1722-1737) 47 – Horní Lhotka (Sklárna Štattenbrunn, 1710-1736) 48 – Velká Ves (Stará hut, cca 1735-1754) 49 – Slavětín u Načeradce (1717 – cca 1738, 1797-1785) |
|---|--|---|



Výřez z Müllerovy mapy Čech (1716-1720) s polohami skláren v Ostředku a Ostašově, zaznačenými charakteristickým symbolem skleničky

Zachovalé historické stavební objekty skláren, ale i archeologické lokality zaniklých sklářských areálů, jsou nositeli nepochybnitelných památkových hodnot a představují významnou složku kulturního dědictví. I když z těch středočeských v současnosti téměř žádné nepodléhají památkové ochraně, představují významný předmět zájmu památkové péče. Z toho důvodu Národní památkový ústav (Generální ředitelství a Územní odborné pracoviště středních Čech) od r. 2018 provádí komplexní mapování a dokumentaci památek sklářské výroby na území středních Čech.²

Základní literatura:

- Adler, J. 1974: Vliv skláren na přeměnu krajiny ve středních a jihovýchodních Čechách. Historická geografie 12, 119-152.
- Drahotová, O. a kol. 2005: Historie sklářské výroby v českých zemích. Díl 1. Od počátku do konce 19. století. Praha: Academia.
- Kirsch, R. a kol. 2003: Historie sklářské výroby v českých zemích. 2. díl/1. svazek. Od konce 19. století do devadesátých let 20. století. Praha: Academia.
- Kirsch, R. a kol. 2003: Historie sklářské výroby v českých zemích. 2. díl/2. svazek. Od konce 19. století do devadesátých let 20. století. Praha: Academia.
- Mareš, F. 1993: České sklo: příspěvky k dějinám jeho až do konce XVIII. století. Se zvláštním ohledem na jižní Čechy. Praha: Nakladem České akademie císaře Františka Josefa pro vědy, slovesnost a umění.

Související výstupy:

- Čáni, Ján: Sklárny středních Čech, specializovaná mapa s odborným obsahem. Národní památkový ústav, Praha 2020, dostupné online na <https://npu.maps.arcgis.com/home/index.html>.
- Tichá, Jana: „Kopalova“ sklárna v Mnichově Hradišti. Růst a pád české továrny „na všechny druhy surovin potřebných pro sklářský průmysl jablonický“. Zprávy památkové péče 80, 2020, č. 1, s. 89-101.



Sklárna Otovice, uliční fronta, pohled od jihu přes jižní bránu do areálu na západní fasádu hutní haly. Foto: E. Volfová 2019

Autor: Ján Čáni, spoluřešitelé: Eva Volfová, Jana Tichá
NPU, GmŘ, Praha 2020

¹ Kulturními památkami jsou jenom Schüererovská sklárna v Broumci (rejstř. č. ÚSKP 15589/2-3339) a Sklárna hut František, původně část skláren Kavalier v Sázavě (rejstř. č. ÚSKP 103893), areál sklárny v Poděbradech leží v území památkové zóny Poděbrady (rejstř. č. ÚSKP 2125).

² Odborná činnost je prováděna v rámci dílčího cíle „Sklářství středních Čech“, výzkumného úkolu „Industriální dědictví – oborové průzkumy – sklářství“, financovaného z institucionální podpory Ministerstva kultury ČR na dlouhodobý koncepční rozvoj výzkumné organizace (DKRVO).