

# PRVNÍ SKLÁRNY S UHELNÝM VYTÁPĚNÍM VE STŘEDNÍCH ČECHÁCH – TERÉNNÍ PRŮZKUM

Terénní průzkum nejstarších sklárén vytápěných uhlím ve středních Čechách se soustředil na potvrzení jejich lokalizace a dokumentaci zachycených archeologických situací, případně identifikaci hmotných památek, souvisejících s počátky sklárství s uhlíkem.

Lokalizaci sklárny v Hořovicích naznačuje již list 1. vojenského mapování, kde je poloha sklárny zachycena jako areál se čtyřmi budovami, označený jako bývalá sklárna, využívaná jako ovcírna. Areál zobrazují také mapy stabilního katastru, které zachycují čtyři zděné objekty v obdobné dispozici, jako na 1. vojenském mapování. I když i nejstarší mapový pramen, 1. vojenské mapování, pochází až z doby, kdy už byla sklárna zrušená, je velmi pravděpodobné, že objekty zachycené na uvedených mapách patří k původnímu areálu sklárny (o tom, že budovy sklárny stojí, dokonce s nevyužitou sklářskou pecí, existují zmínky ještě k roku 1786). Důležité jsou také archivní údaje, z nichž vyplývá, že nešlo o žádný provizorní podnik zkušebního a dočasněho charakteru, ale že byl postaven jako řádná huť se vším potřebným příslušenstvím, dokonce snad v kvalitě přesahující obvyklé poměry (do stavby sklárny a příslušenství bylo investováno 12000 zl.).

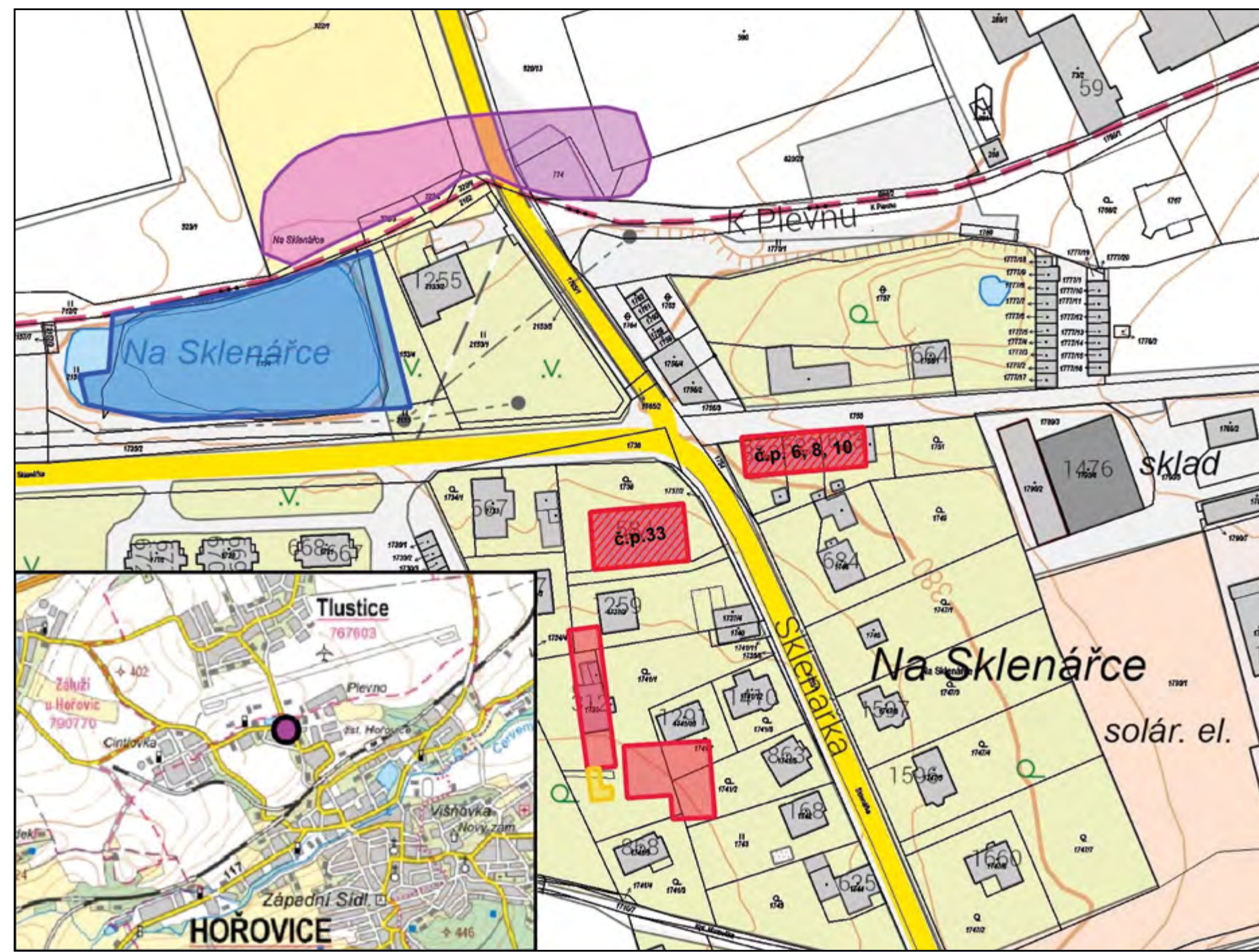
Z terénní rekonstrukce lokality vyplynulo, že dva z objektů, zakreslených v mapách stabilního katastru, se dochovaly do současnosti. Jde o obytný objekt č. p. 6, 8 a 10 s vysokou polovalbovou střechou, ve kterém bylo původně šest bytových jednotek. Druhým dochovaným je objekt č. p. 33, jenž existoval ještě (?) na počátku 20. století. Sklářskou výrobu v této lokalitě přímo dokládá jenom sporadický výskyt výrobního odpadu (zlomky popelínového skla a žárem slinuté stavební keramiky) na poli severně od areálu po obou stranách silnice na Tlustice. Terén na lokalitě byl od zániku sklárny remodelován, když bylo mělké údolí vodoteče na severním okraji areálu postupně zcela zavezeno.

Největší výzvou pro terénní průzkum vybraných lokalit byla lokalizace první, dočasné huti v Otovicích. Poloha sklárny ani toponymem Bečas nejsou zachyceny na žádných známých mapách. Je zřejmé, že huť musela stát někde u pozdější otovické sklárny Dubodol, jež vznikla u stejného uhlénoho dolu, jenom přímo u údolí. Při rekonstrukci terénu nad areálem otovické sklárny, na hraně Otovického údolí u staré usedlosti č. p. 70, byly zachyceny nálezy sklářského výrobního odpadu (zlomky sklářských pávní a slinuté stavební keramiky). Je značně nepravděpodobné, že by sem byl sklářský odpad přenesen z mladší otovické huti, proto je zřejmé, že pochází z provozu v bezprostřední blízkosti. Na lokalitě provizorní sklárny do těchto míst také poukazuje pomístní název Bečáaska, doložený ze 40. let 19. století.

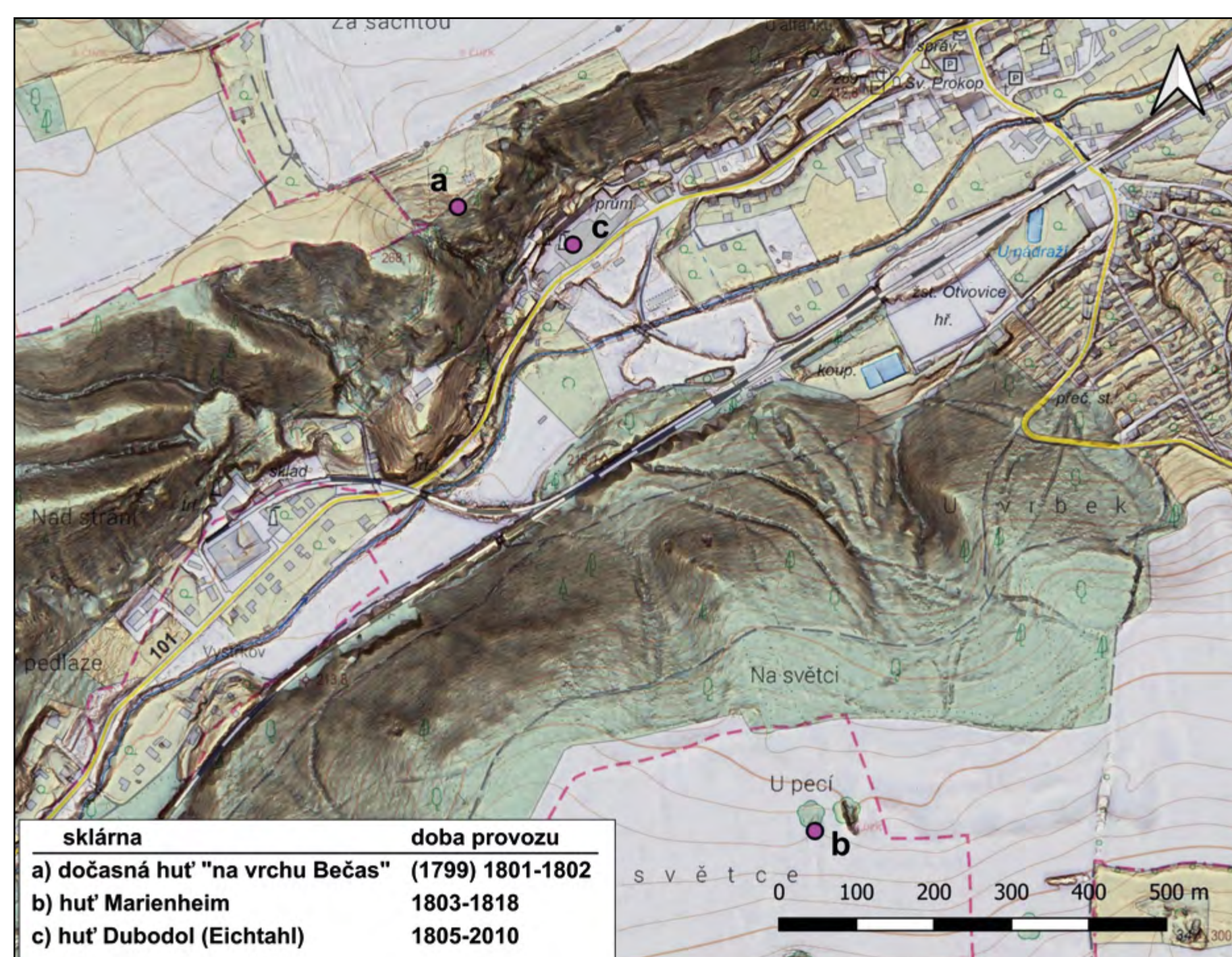
Lokalizovat areál sklárny Marienheim nebylo v zásadě problematické, jelikož je zaznačen v mapách stabilního katastru a na mapovém listu 2. vojenského mapování. Na lokalitě v poli východně od Trněného Újezdu se dochovala část ruiny rozsáhlé hlavní hutní budovy, jejíž celková délka přesahovala 100 m. Sklářskou výrobu zde jednoznačně dokládají četné nálezy výrobního odpadu s množstvím popelínového skla i fragmentů výrobků, zlomků pávní a pecní stavební keramiky.

Rozsáhlý areál samotné otovické sklárny Dubodol se nachází na západním okraji vesnice. Za svou více než dvousetletou existenci prošel rozsáhlým stavebním vývojem, který téměř ničím neupomíná na původní dispozici objektů zachycených na mapě stabilního katastru. S jistotou se dá potvrdit jenom zachování původního hutní mistrovského domu, dnešní č. p. 27 a 74. Ostatní objekty buď zcela zanikly, nebo byly pohlceny pozdějšími přestavbami.

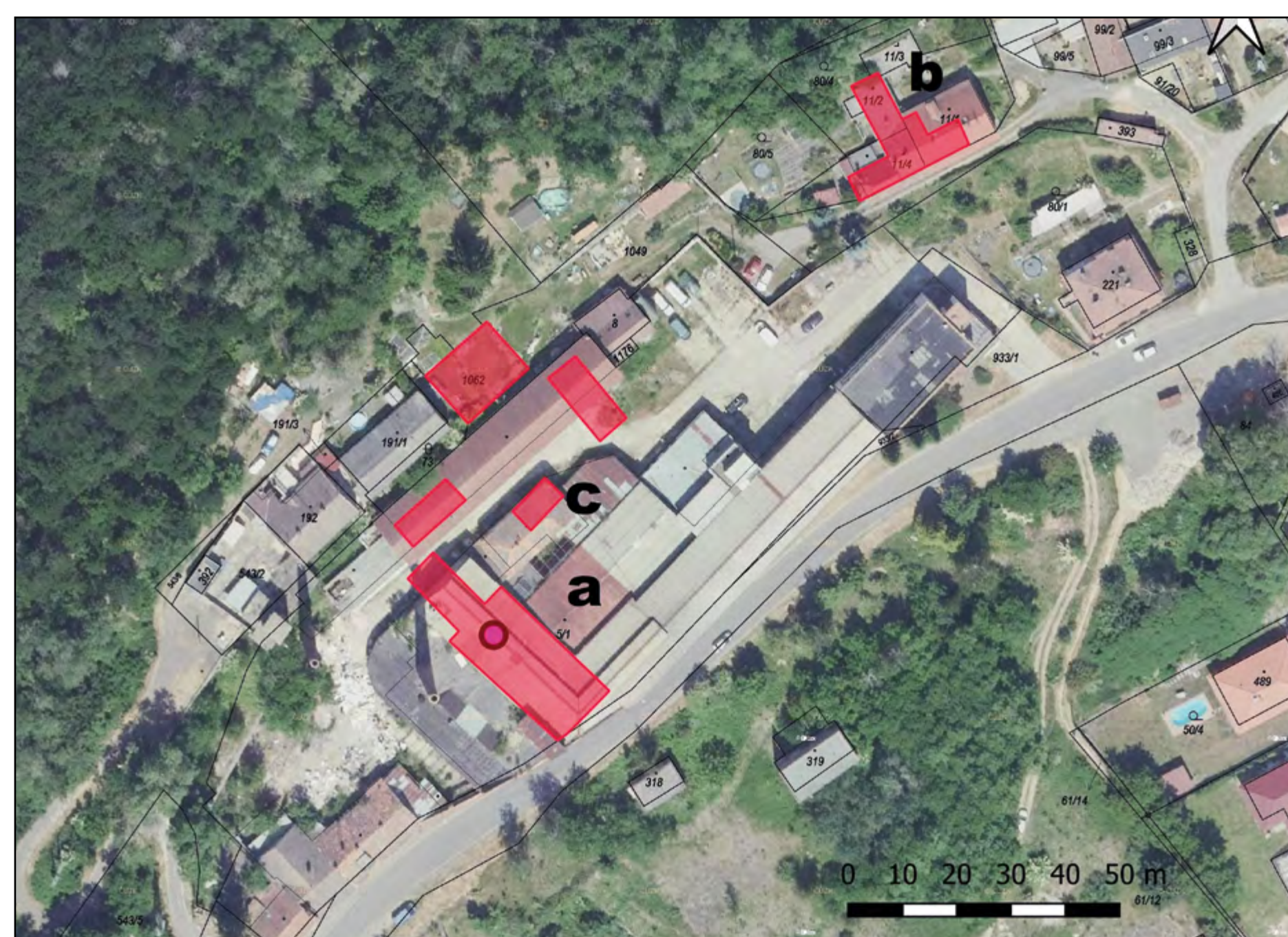
Lokalizaci poslední ze zkoumaných sklárén umožňují také mapy stabilního katastru, kde jsou její objekty zaznamenány na pomezí jižní části katastru Lužné a výběžku území města Rakovník. Sklárna se nacházela v údolí Sklenářského potoka, na pravobřežní terase, lokalita dosud nese název Skelná huť. Z původního areálu se zachoval hutní mistrovský dům, dnešní rekreační objekt ev. č. 80, ostatní objekty zanikly ještě v průběhu 19. století. Sklářská výroba je doložena bohatým výskytem výrobního odpadu na celé ploše původní hutní haly a od východu přiléhající odpadní haldy.



Situace lokality zaniklé sklárny Hořovice v poloze Na Sklenářce na mapovém podkladu ZM 5 s lokalizačním výřezem z mapy ZM 25 (© ČÚŽK). V zobrazení jsou překreslené objekty z georeferencované mapy stabilního katastru (červené polygony a modrý polygon), z nichž jsou červeným šrafováním zvýrazněné dva do současnosti zachovalé objekty – č. p. 33 a č. p. 6, 8, 10. Fialový polygon představuje zachycený rozsah výskytu sklářského výrobního odpadu. Grafika: J. Čáni 2023.



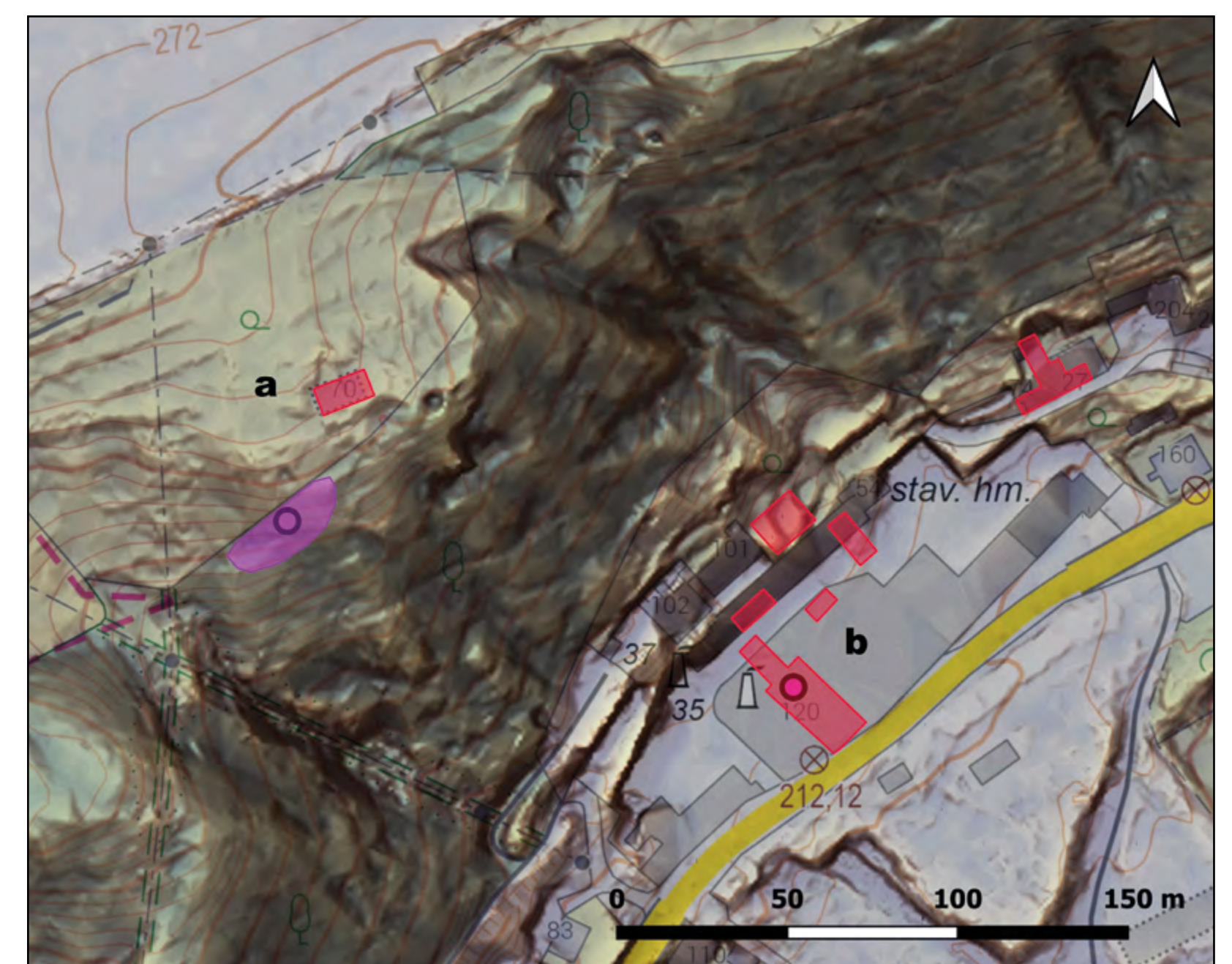
Přehledová mapa s polohami sklářských hutí u Otovic na mapovém podkladu ZM 10 (© ČÚŽK), překrytém zprůhledněnou vizualizací dat digitálního modelu reliéfu DMR5g (© ČÚŽK). Grafika: J. Čáni 2023.



Situace s areálem otovické sklárny Dubodol na podkladu ortofotomapy ČR z roku 2022 (© ČÚŽK), překrytá mapou katastru nemovitostí (© ČÚŽK). V zobrazení jsou překreslené objekty z georeferencované mapy stabilního katastru (červené polygony), kde objekt a) představuje nejstarší dispozici hutní haly, objekt b) původní hutní mistrovský dům a objekt c) pravděpodobně administrativní budovu, jejíž hmota se zachovala v současné stavbě, vzniklé mladšími přestavbami. Grafika: J. Čáni 2023.



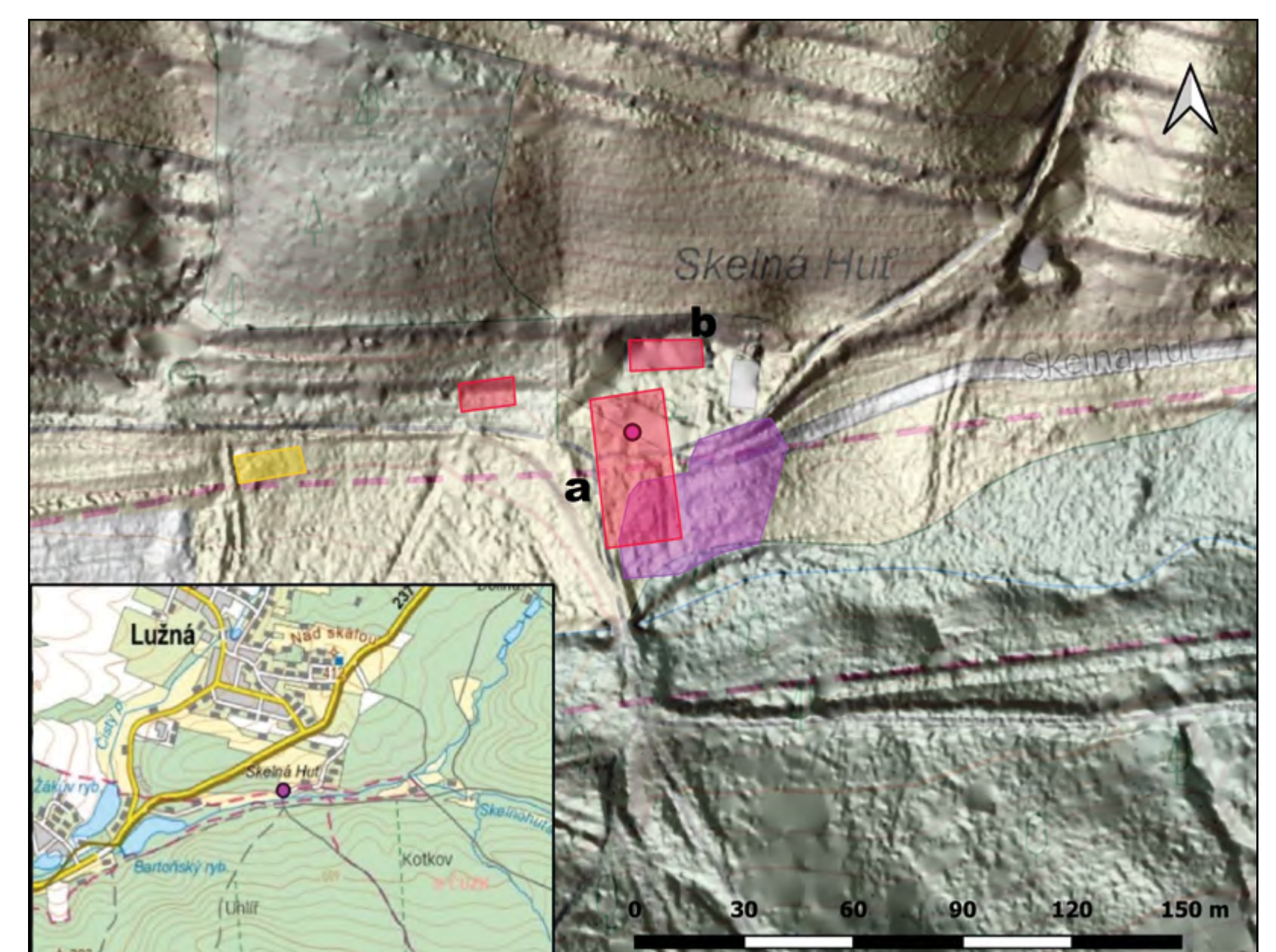
Hořovice, ulice Sklenářka, zachovalý obytný objekt č. p. 6, 8, 10, jenž byl pravděpodobně součástí původního areálu sklárny. Pohled od severozápadu. Foto: E. Volfová 2019.



Situace s předpokládanou polohou zaniklé sklárny „na vrchu Bečas“ a nad areálem otovické sklárny Dubodol b) na výřezu mapy ZM 10 (© ČÚŽK), překrytém zprůhledněnou vizualizací dat digitálního modelu reliéfu DMR5g (© ČÚŽK). Plochu rozsahu výskytu sklářského výrobního odpadu v provizorní huti představuje fialový polygon. V zobrazení jsou překreslené objekty z georeferencované mapy stabilního katastru (červené polygony). Grafika: J. Čáni 2023.



Situace s areálem zaniklé sklárny Marienheim jihovýchodně od Otovic na podkladu ortofotomapy ČR z roku 2022 (© ČÚŽK), překrytém zprůhledněnou vizualizací dat digitálního modelu reliéfu DMR5g (© ČÚŽK). Plochu rozsahu výskytu sklářského výrobního odpadu na celé ploše původní hutní haly a od východu přiléhající odpadní haldy. Grafika: J. Čáni 2023.



Situace s předpokládanou polohou zaniklé sklárny „U prozřetelnosti boží“ v katastru Lužné u Rakovníka na výřezu mapy ZM 10 (© ČÚŽK), překrytém zprůhledněnou vizualizací dat digitálního modelu reliéfu DMR5g (© ČÚŽK). V zobrazení jsou překreslené objekty z georeferencované mapy stabilního katastru (červené polygony a žlutý polygon) a plocha rozsahu výskytu sklářského výrobního odpadu (fialový polygon). Objekt a) představuje zaniklou hutní halu, objekt b) do současnosti zachovaný původní hutní mistrovský dům. Grafika: J. Čáni 2023.



Zaniklá sklárna Marienheim, torzo ruiny hlavní hutní budovy. V levé části snímku je patrné severozápadní nároží původního objektu, od nějž pokračuje stěp západní obvodové zdi. Pohled od severozápadu. Foto: E. Volfová 2020.



Charakteristické nálezy sklářského výrobního odpadu, zlomky popelínového skla a sklářských pávní na lesní cestě na východním okraji areálu zaniklé sklárny „U prozřetelnosti boží“. Foto: J. Čáni 2017.

Autor: Mgr. Ján Čáni, NPÚ, GnŘ, 2023