

MEZINÁRODNÍ DEN ARCHEOLOGIE

Hornická krajina v digitální době: Průzkum montánního reliéfu s pomocí dat leteckého laserového skenování

Těžba a zpracování surovin představují v mnoha regionech dominantní faktor formování antropogenního terénního reliéfu. Soudobé dokumentační techniky nabízejí dosud nevídanou kvalitu poznání plošného rozsahu anebo typologické pestrosti montánních památek. Jejich výstupy jsou i novou výzvou pro památkovou péči, protože ukazují dosud neznámé prostorové souvislosti a obrovský rozsah památek zachovaných v povrchu krajiny. V obdobích po útlumu hornictví byly v agrární krajině pozůstatky hornické činnosti často převrstveny působením mladších způsobů využití a formování terénu. V zemědělsky nevýhodných zónách anebo v tradičně lesním území je míra dochování montánních pozůstatků mnohem vyšší a naznačuje oprávněnost pojmu hornická krajina. Zde již různé druhy

reliktů důlních děl a jejich pozůstatků dominují, často v logické souvislosti s vodními díly, komunikacemi nebo stopami příslušného osídlení. Absence písemných zmínek nás u mnoha lokalit nutí soustředit se na terénní reliéf jako na nejlépe dochovaný pramen k určení jejich chronologie. Archeologický potenciál hornických reliktů je značně proměnlivý a k nalezení správných míst je třeba postupná kombinace metod s velmi odlišným záběrem. Projekt ArchaeoMontan 2018 se věnoval vyhledávání a průzkumu lokalit formovaných těžbou od středověku až po 50. léta 20. století, zjištění na datech LLS a interpretaci jejich funkce a chronologie ve vztahu k vývoji hornictví a osídlení v širším prostoru Krušných hor.

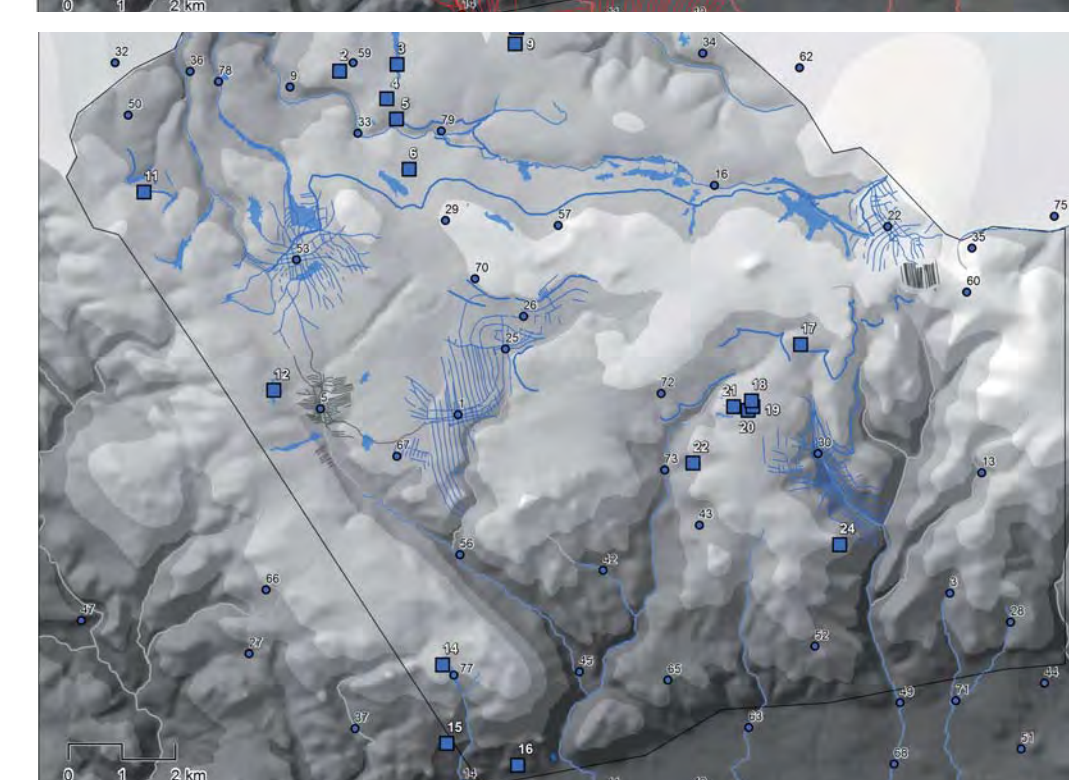
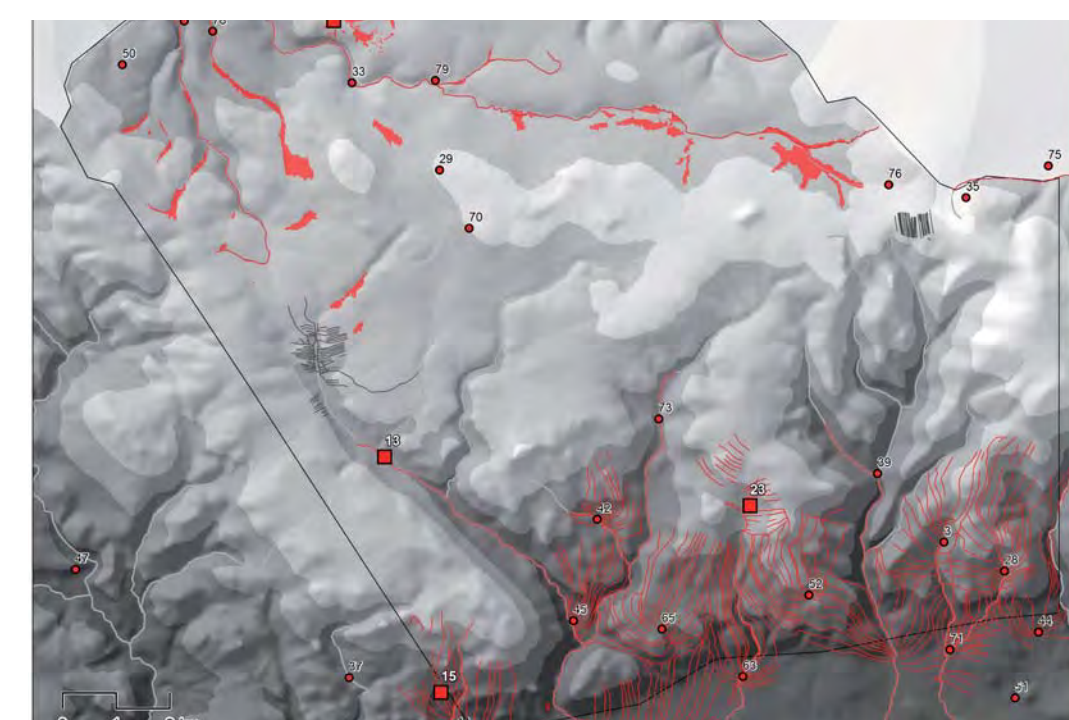
O. Malina, M. Augustýnová,
P. Schneiderwinklová, D. Černý
NPÚ, ÚOP v Lokti



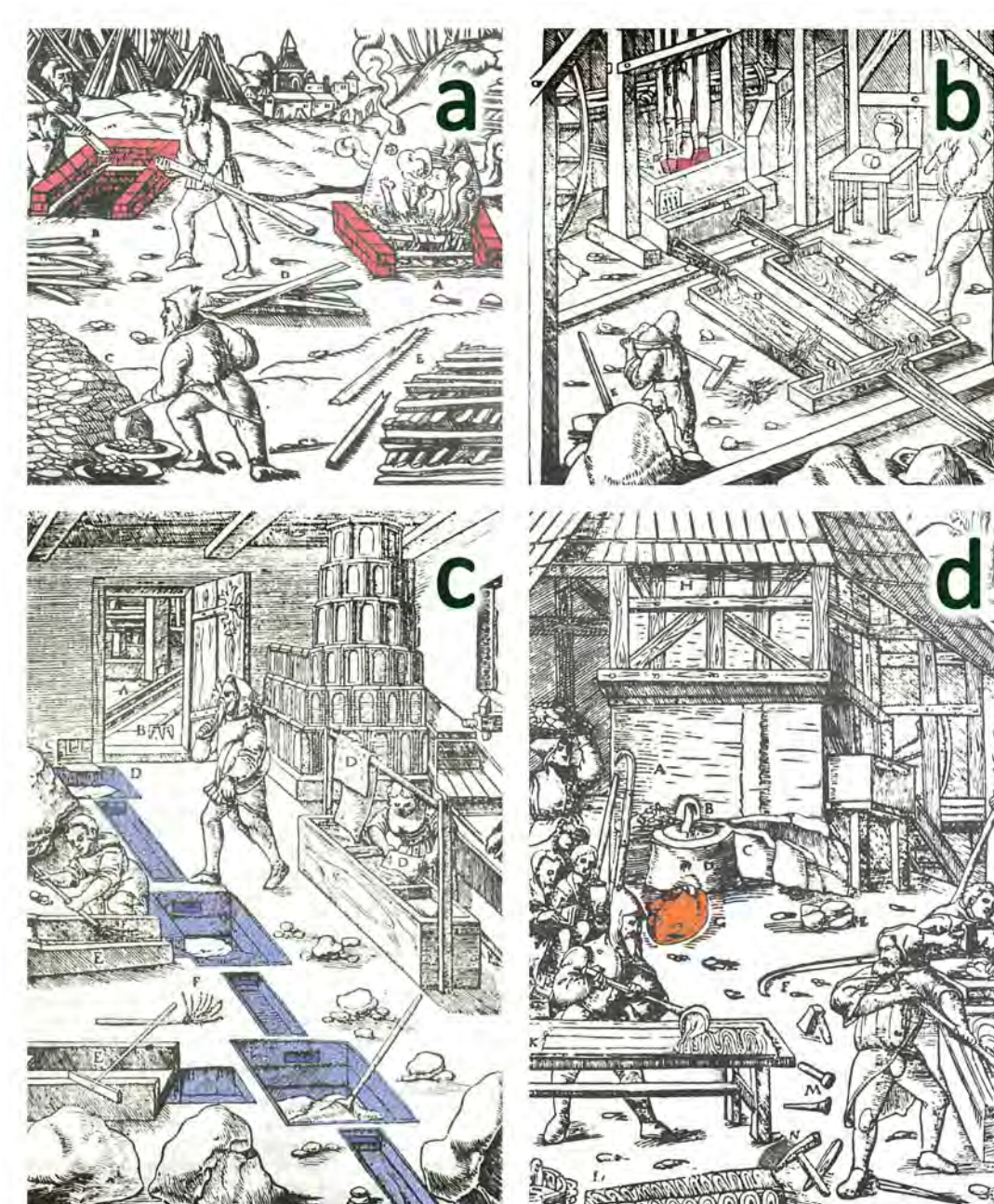
Terénní průzkum montánní krajiny. Rýžování bývá nejstarším, ale pro archeology také nejhůře ověřitelným typem získávání rud (Komáří potok, k. ú. Ryžovna).



Významnou etapu představuje v západním Krušnohoří i zpracování kobaltových rud. Zaniklý náhon na Blatenském potoce



Srovnání vývoje osídlení a hornické činnosti v západním Krušnohoří ukazuje středověké základy hornictví i obrovský rozvoj území od 1. poloviny 16. století. Čtverce reprezentují archeologicky zkoumané lokality, kroužky sídla s pravděpodobným původem v daném období, barevné linie pravděpodobný rozsah hospodářského zázemí, vodní příkopy a využívané vodní toky, barevné plochy těžební areály s doklady využití v dané etapě.



Významné detaily zpracování rud z díla G. Agricoly (1556), které lze v montánní archeologii ověřit: pražení rudy (a), stouповání (b), plavení nadrcené rudniny (c), tavba (d).



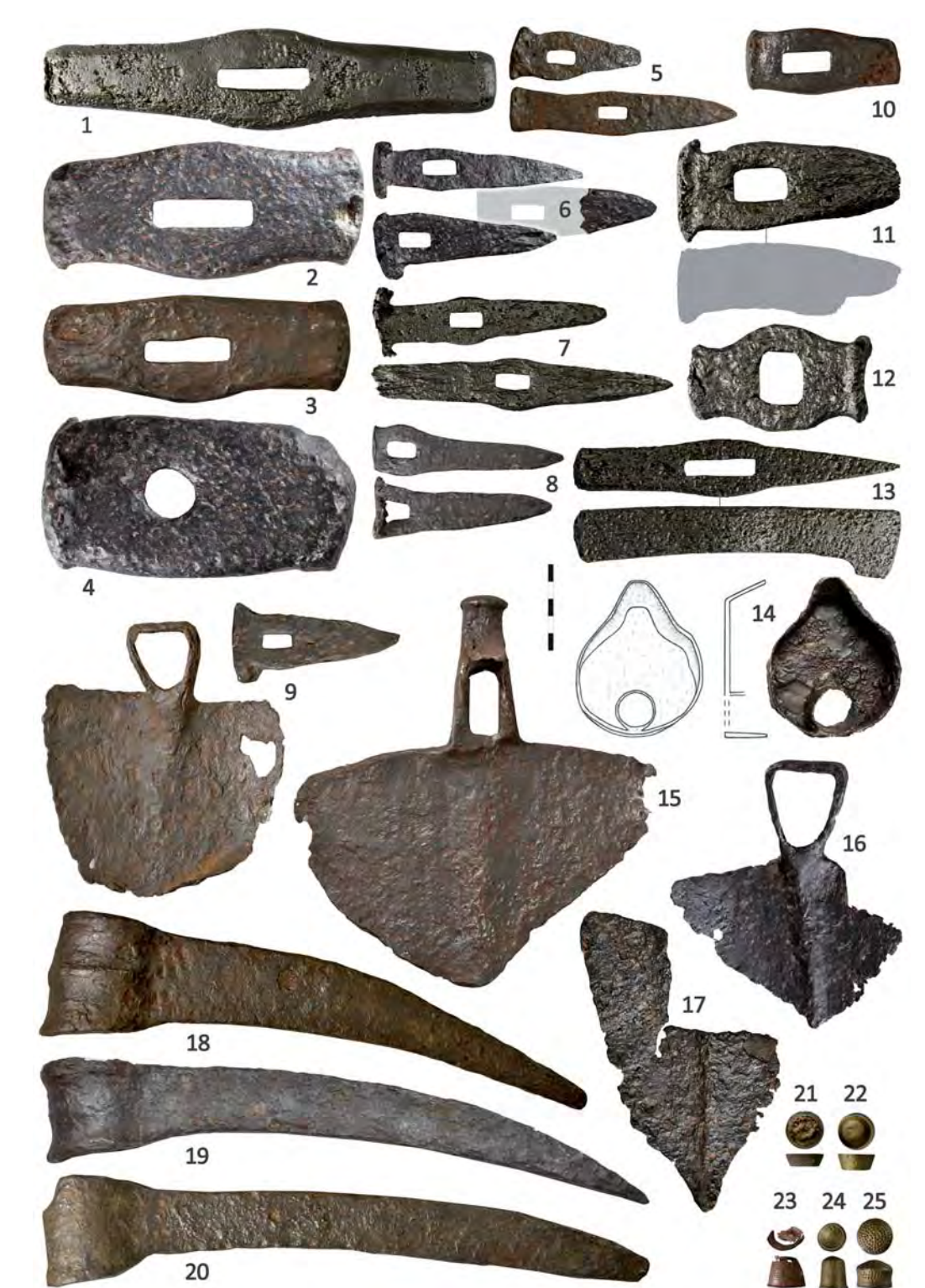
Zaniklé komunikace a úvozové cesty jsou hustou sítí spojující většinu montánních reliktů (Oloví, Zlatý Kopec)



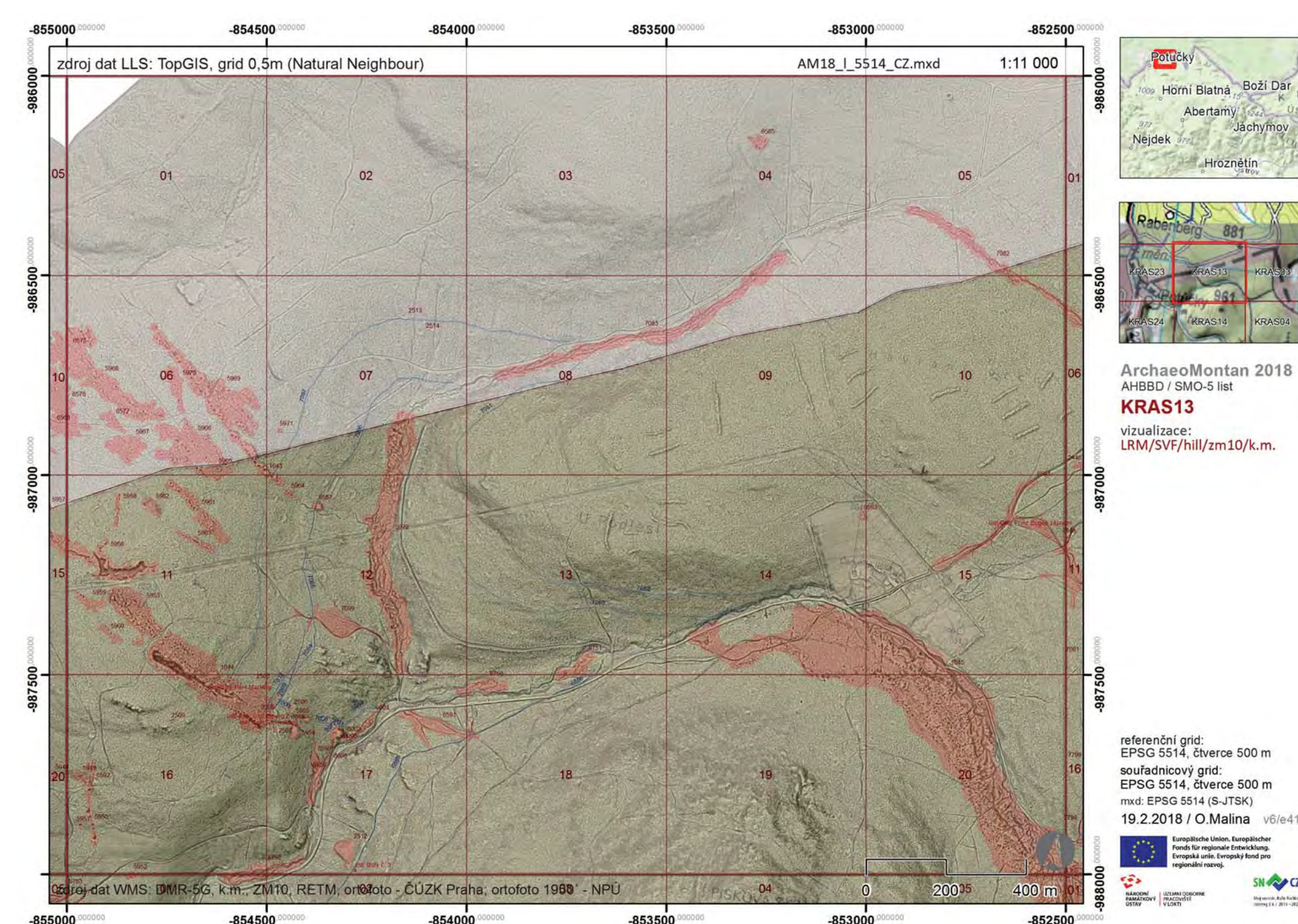
Řada staveb zaniklých po roce 1945 má základy sahající až do novověku (Wölfling, k. ú. Pstruží)



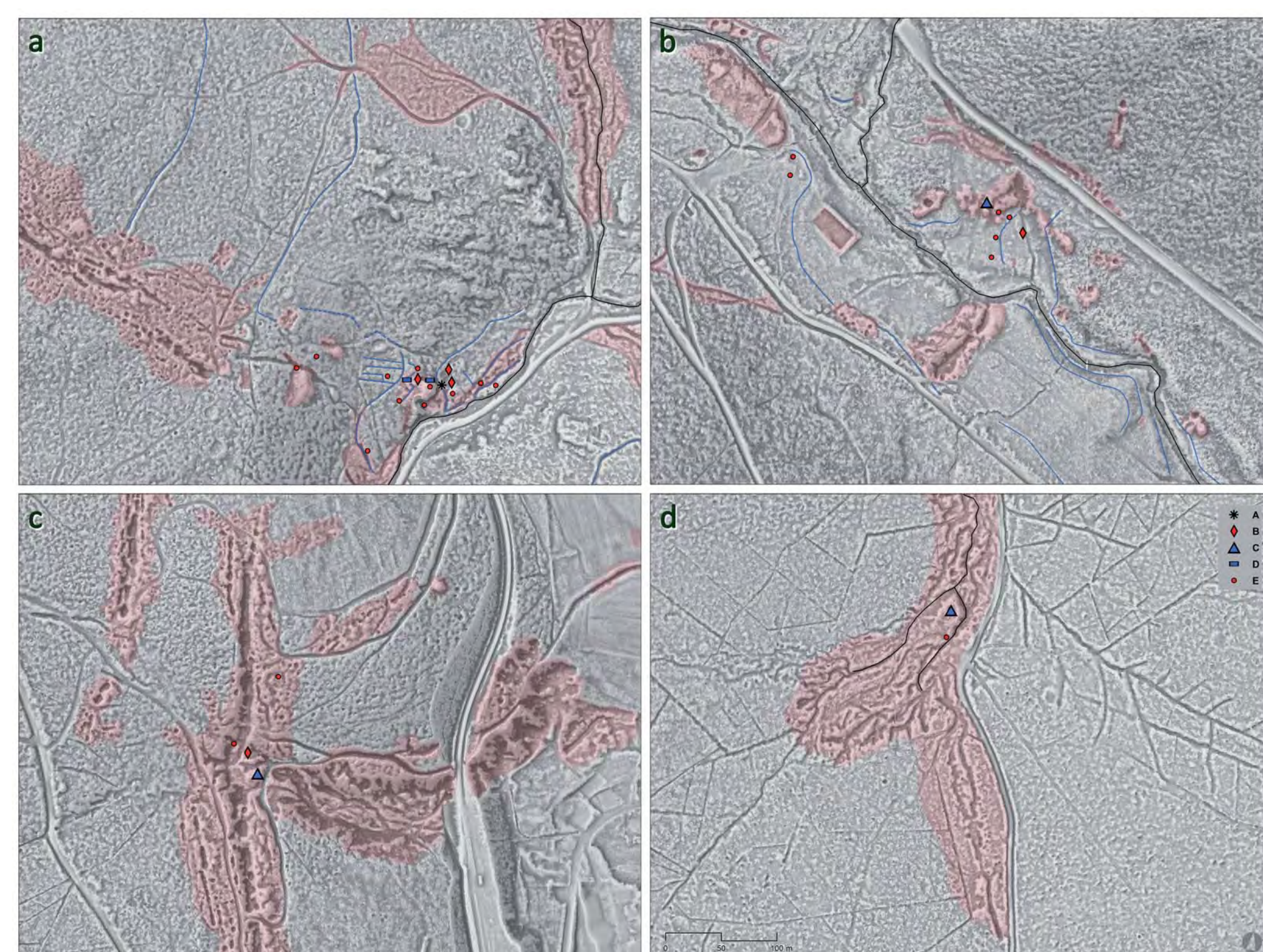
Historické posuny česko-saské hranice zanechaly mnoho svědectví, jedním z nich jsou i hraniční mezníky (k. ú. Potůčky)



Kovové nálezy hornického nářadí dokládají specializované i běžné vybavení: 1-3 hornické palice, 5-9 želízka, 10-12 mlátky, 14 kahánek, 9-17 motyky (kracky), 18-20 špičáky, 21-22 lotová závaží, 23-25 náprstky.



Mapový atlas sledovaného území 1:11000



Detaily terénního reliéfu, 4 ukázky nejvýznamnějších lokalit zpracování rud. Glücksburg (a), Pstruží (b), Pernink Západ (c) a Streitseifen (Potůčky, d). A,B - základy stoupy či pražičího roštu, C - úpravnické haldy, D - vodní nádrže, E - keramika